

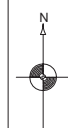
志津川都市計画一団地の津波防災拠点市街地形成施設の決定  
[南三陸町復興整備計画(南三陸町決定)]

都市計画志津川地区一団地の津波防災拠点市街地形成施設を次のように 決定 する。

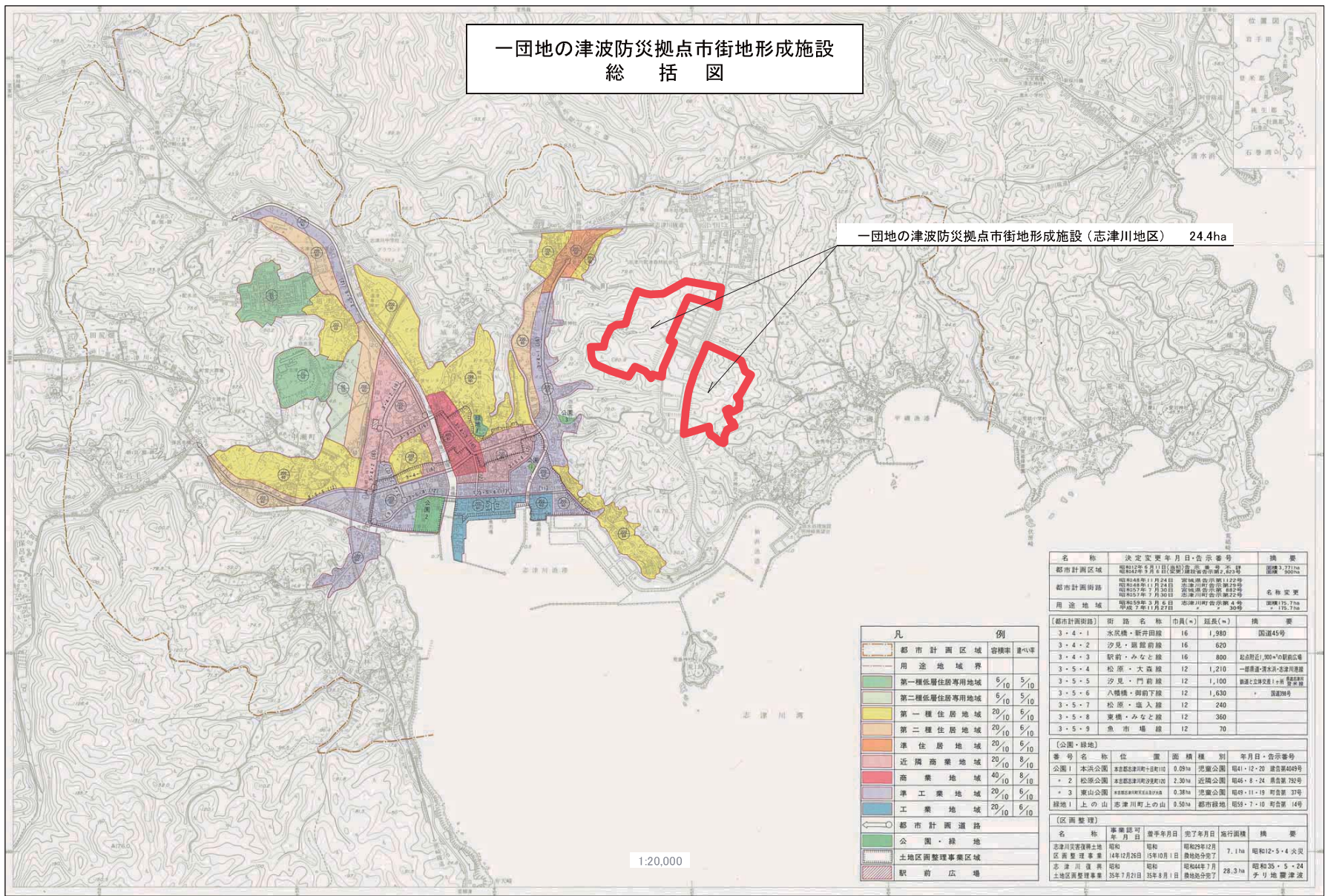
名 称		志津川地区一団地の津波防災拠点市街地形成施設					
位 置		宮城県本吉郡南三陸町志津川字天王山、字沼田、字袖浜					
面 積		約 24.4ha					
共 住 宅 施 設 の 設 置 特 定 業 務 施 設 又 は 公 益 的 施 設 及 び 公 共 施 設	住宅施設		約 17.2ha		備 考	住宅団地および災害公営住宅等を配置する。	
	特定業務施設		-				
	公益的施設		約 4.2ha			役場、公立病院等を配置する。	
	公 共 施 設	道 路	種 別	名 称	幅 員	延 長	備 考
			地区内幹線道路	1号道路	12m	約1600m	
		公園及び緑地	種 別	名 称	面 積	備 考	
			街区公園	1号公園	約0.2ha	-	
			街区公園	2号公園	約0.3ha	-	
		その他の 公共施設	下水道 ①雨水：調整池・排水路を設置し、排水路から志津川湾へ放流する。 ②汚水：各宅地で合併浄化槽を設置し、排水路から志津川湾へ放流する。 上水道 南三陸町上水道により給水する。 調整池 約0.6ha				
		小 計	約3.0ha				
			住宅施設 A		住宅施設 B		公益的施設
建築物の高さの最高限度 若しくは最低限度		10m以下		20m以下		20m以下	
建築物の延べ面積の敷地面積 に対する割合の最高限度 若しくは最低限度		-		-		-	
建築物の建築面積の敷地面積 に対する割合の最高限度		-		-		-	

「区域、住宅施設、特定業務施設又は公益的施設及び公共施設の位置は計画図表示の通り」

理由  
志津川地区において、津波発生時にも浸水しない高台に都市機能を配置し、これにより、津波が発生した場合においても、早期の復旧・復興を図るための行政・医療などの機能を維持し、町民による復興のための活動拠点や、隣接する既存の施設（総合運動施設）と連動した避難所・救助活動拠点となる市街地を形成するため、本案のとおり、一団地の津波防災拠点市街地形成施設を決定するものである。



# 一団地の津波防災拠点市街地形成施設 総 括 図



一団地の津波防災拠点市街地形成施設（志津川地区） 24.4ha

凡 例	
	都市計画区域
	用途地域界
	第一種低層住居専用地域
	第二種低層住居専用地域
	第一種住居地域
	第二種住居地域
	準住居地域
	近隣商業地域
	商業地域
	準工業地域
	工業地域
	都市計画道路
	公園・緑地
	土地区画整理事業区域
	駅前広場

名称	決定変更年月日・告示番号	換算
都市計画区域	昭和12年6月11日(第1号)告示第36号 昭和48年5月6日(第2号)告示第37号	面積3,371ha 面積302ha
都市計画道路	昭和48年11月24日 宮城県告示第1122号 昭和48年11月24日 宮城県告示第1123号 昭和57年7月30日 宮城県告示第882号 昭和57年7月30日 宮城県告示第883号	名称変更
用途地域	昭和58年3月6日 志津川町告示第4号 平成7年11月27日	面積175.7ha = 175.7ha
都市計画道路	道路名称	市員(m) 延長(m) 換算
3・4・1	水尻橋・新井田線	16 1,980 国道45号
3・4・2	沙見・西郷前線	16 620
3・4・3	駅前・みなと線	16 800 起点附近1,000mの駅前広場
3・5・4	松原・大森線	12 1,210 一部普通道・清水浜・志津川港線
3・5・5	沙見・門前線	12 1,100 普通道と立寄交差点1ヶ所 変更前
3・5・6	八幡橋・御前下線	12 1,630 変更前
3・5・7	松原・進入線	12 240
3・5・8	東橋・みなと線	12 360
3・5・9	魚市場線	12 70
〔公園・緑地〕		
番号	名称	位置 面積 種別 年月日・告示番号
公園1	本浜公園	本志津川町上100m 0.09ha 児童公園 昭和41・12・20 告示第404号
2	松原公園	本志津川町西沙見120 2.30ha 近隣公園 昭和46・8・24 告示第782号
3	東山公園	本志津川町東沙見100 0.38ha 児童公園 昭和49・11・19 告示第37号
緑地1	上の山	志津川町上の山 0.50ha 都市緑地 昭和58・7・10 告示第14号
〔区画整理〕		
名称	事業認可年月日	着手年月日 完了年月日 施行面積 換算
志津川町宮前津土地区画整理事業	昭和14年12月26日	昭和29年12月 7.1ha 昭和12・5・4 火災
志津川町東郷津土地区画整理事業	昭和35年7月21日	昭和35年8月1日 敷地処分率 28.3ha 昭和35・5・24 チリ地震津波

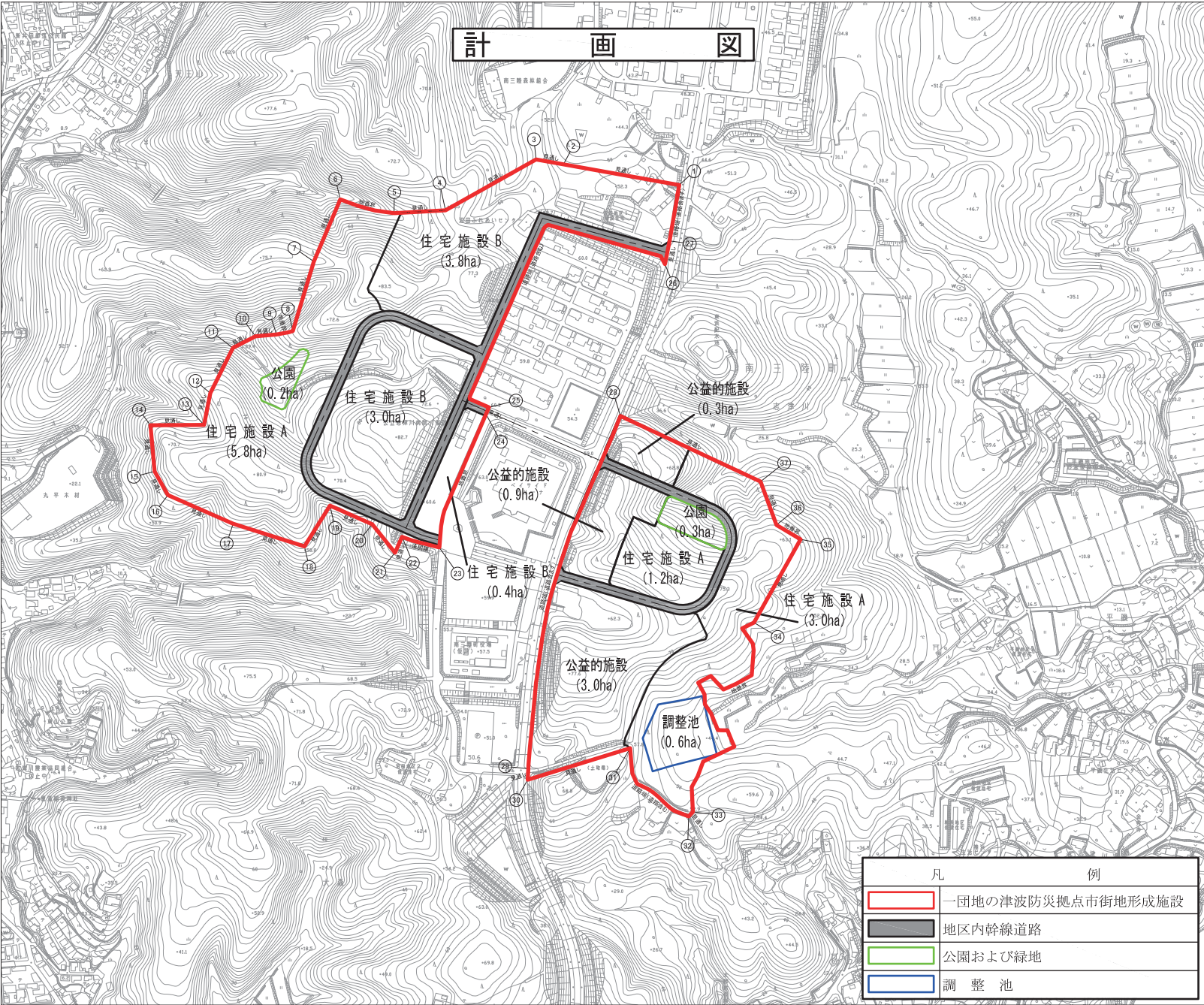
1:20,000



志津川都市計画 一団地の津波防災拠点市街地形成施設 (24.4ha)



番号	X座標	Y座標
①	54850.158	-145855.719
②	54705.835	-145829.908
③	54671.753	-145823.813
④	54558.787	-145887.178
⑤	54494.701	-145890.754
⑥	54427.700	-145873.613
⑦	54394.738	-145950.996
⑧	54368.516	-146037.600
⑨	54348.260	-146041.899
⑩	54321.946	-146044.179
⑪	54293.847	-146058.627
⑫	54265.695	-146115.032
⑬	54257.834	-146154.650
⑭	54191.050	-146155.110
⑮	54196.225	-146212.570
⑯	54212.838	-146242.096
⑰	54294.065	-146277.784
⑱	54383.039	-146306.050
⑲	54414.806	-146255.225
⑳	54467.518	-146278.461
㉑	54495.914	-146313.985
㉒	54504.673	-146294.113
㉓	54551.130	-146306.983
㉔	54609.320	-146141.218
㉕	54613.015	-146132.738
㉖	54832.396	-145954.310
㉗	54838.152	-145925.309
㉘	54776.926	-146143.589
㉙	54662.078	-146583.168
㉚	54661.325	-146596.862
㉛	54789.041	-146557.561
㉜	54861.974	-146642.547
㉝	54867.179	-146636.916
㉞	54943.319	-146401.013
㉟	55001.428	-146297.243
㊱	54971.380	-146279.352
㊲	54951.548	-146225.268



番号	境界の説明
①～②	見通し
②～③	見通し
③～④	見通し
④～⑤	見通し
⑤～⑥	地番界
⑥～⑦	見通し
⑦～⑧	見通し
⑧～⑨	地番界
⑨～⑩	見通し
⑩～⑪	見通し
⑪～⑫	見通し
⑫～⑬	見通し
⑬～⑭	見通し
⑭～⑮	見通し
⑮～⑯	見通し
⑯～⑰	見通し
⑰～⑱	見通し
⑱～⑲	見通し
⑲～⑳	見通し
㉑～㉒	見通し
㉒～㉓	法尻線
㉓～㉔	地番界
㉔～㉕	見通し
㉕～㉖	道路端(道路含む)
㉖～㉗	見通し
㉗～㉘	道路端(道路含まず)
㉘～㉙	道路端(道路含まず)
㉙～㉚	見通し
㉚～㉛	見通し
㉛～㉜	道路端(道路含む)
㉜～㉝	見通し
㉝～㉞	地番界
㉞～㉟	見通し
㉟～㊱	地番界
㊱～㊲	見通し
㊲～㊳	見通し

世界測地系 X 系

