

# 広報 南さんりく

MINAMISANRIKU PUBLIC INFORMATION

6

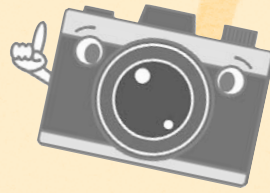
No.244 2026. 6. 1

～田東山のツツジ～

## お詫びと訂正

広報5月号で掲載した内容に一部誤りがありました。深くお詫びし、次のとおり訂正します。24ページ「今月のsmile」

(誤)山内結曇ちゃん → (正)山内結曇くん



みな  
レポ



吉田 清一さん ㊦北の又

## 令和8年 春の叙勲

瑞宝双光章  
〔国土交通行政事務功労〕

昭和48年に福島県陸運事務所（現東北運輸局福島運輸支局）に入庁以来、42年にわたり、宮城県、福島県および青森県において国土交通業務に精励されました。東北運輸局企画観光部では、訪日外国人旅行者誘致事業を担当し、体験型観光の推進による東北の観光振興に貢献されました。気仙沼海事事務所（旧海運支局）勤務時代には、マグロ船減船や東日本大震災直後の対応に当たるなど、海事行政の発展にも寄与されました。



阿部 松久さん ㊦田茂川

瑞宝単光章  
〔消防功労〕

昭和50年2月18日、歌津町消防団に入団以来、永きにわたり消防業務に精励されました。平成27年からは南三陸町消防団分団長を務め、消防知識と経験を駆使して組織の団結と融和を図り、平成31年に退団されるまで、町の消防力の強化に寄与されました。

## 百寿のお祝い 佐藤 艶子さん(㊦沼田)



5月2日がお誕生日の佐藤艶子さんに、町からお祝い金と花束が贈られました。

艶子さんは志津川十日町出身で、夫が船員であったため、自分は裁縫で背広などを仕立てる仕事などをしながら、男の子4人を育てあげました。若いころは苦勞もしたけど、年を取ってからは本や新聞を読んだり、孫やひ孫の面倒を見ながら家族と楽しく生活できたとのこと。子どもと遊ぶのがとても上手だったそうです。ご長寿の秘訣は、よく食べることと地域の人たちとの交流ということで、コーラスや百歳体操に積極的に参加していたそうです。

艶子さん、いつまでもお元気で。百寿おめでとうございます。

## 2年連続受賞の 快挙となりました!



4月30日(木)、南三陸ワイナリー佐々木代表取締役が来庁され、第13回サクラアワード2026において南三陸ワイナリーのオレンジワインが最高賞である「ダイヤモンドトロフィー」を2年連続で受賞したと報告をいただきました。

また、最高賞のほかにも賞を受賞し、計8つの受賞となりました。

大変喜ばしく、町にとっても誇りとなる快挙となりました。

## 令和9年度 南三陸町職員採用試験のお知らせ

町では、令和9年4月1日採用予定の職員を募集します。

募集する職種、受験資格、申込方法その他の詳細については、インターネットの専用サイト（パブリックコネクト）または南三陸町公式ホームページの「職員採用試験情報」からご確認ください。

●パブリックコネクト <https://public-connect.jp/employer/22496>

●南三陸町ホームページ <https://www.town.minamisanriku.miyagi.jp/>



パブリックコネクト

☎ 総務課 人事係 ☎46-1370

## 毎月11日は「南三陸町安全・安心の日」

～6月11日は「危険箇所を確認する日」です～

土砂災害防止月間および危険物安全週間にあたり、危険箇所および危険物の保管状況の確認をしましょう。

### 周辺の土砂災害危険箇所や危険物の保管状況を確認する習慣を心がけましょう。

毎年各地で土石流・地すべり・がけ崩れなどの土砂災害が多発し、人命・財産に甚大な被害を及ぼしています。東日本大震災によって、地下の深いところまで地盤が緩んでいます。これから梅雨や台風などで、土砂災害が発生しやすい時期に入りますので、近くの危険箇所を確認したり、自宅、職場およびよく行く場所が「土砂災害危険箇所」に該当していないか防災ハザードマップを活用して、家族、職場で話し合いの場を持ちましょう。

また、身近にある灯油、アルコール類などの火災の危険性が大きい物についても保管場所や保管状況について確認する習慣をつけましょう。



### 町の情報伝達について

町では、土砂災害危険警報その他の防災気象情報などにに基づき、避難に関する情報を発令することとしています。皆様への情報提供は、防災行政無線、緊急速報メール、登録制防災メールなどを活用して、迅速にお知らせします。

### 避難する時の注意事項

避難する際は、町の指定避難所・指定緊急避難場所および安全な親戚、知人宅などに避難して下さい。町の指定避難所・指定緊急避難場所への避難が困難な時は、緊急の策として、近くの丈夫な建物の2階以上に避難するか、それも難しい場合は家の中でより安全な場所（がけから離れた部屋）に避難しましょう。

### 土砂災害から身を守る3つのポイント

○住んでいる場所が「土砂災害警戒区域」に該当していないか防災ハザードマップを活用して確認しましょう。

○雨が降り出したら土砂災害に関する情報（特に大雨警報（土砂災害）および土砂災害警戒情報）に注意しましょう。

○大雨警報（土砂災害）が発表されたら「土砂災害警戒区域」などにお住まいの高齢者、お身体の不自由な人は、早めに避難しましょう。

※指定避難所や指定緊急避難場所に行くだけでなく、自宅の1階から2階への移動または崖から離れた部屋に移動するのも「避難」です。



☎ 総務課 危機対策係 ☎46-1376

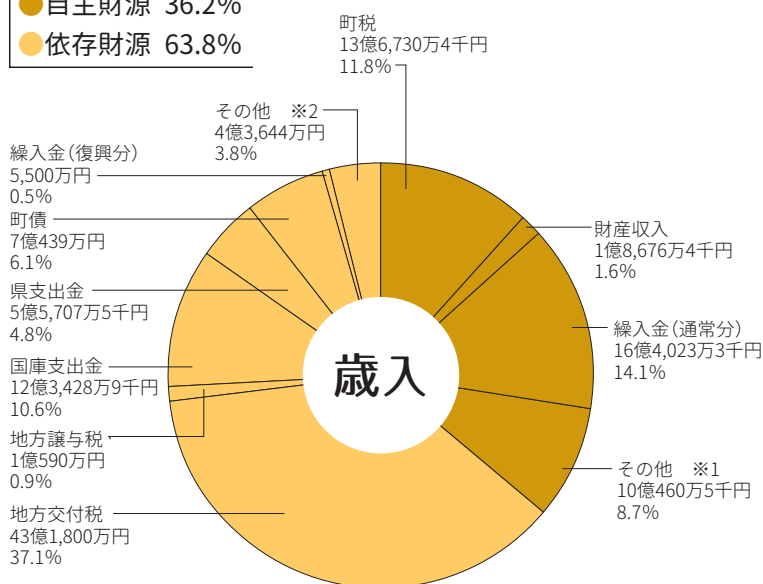
# 令和8年度 南三陸町の予算

令和8年度  
一般会計予算総額は  
**116億1,000万円**

そのうち震災関連予算は  
**約6億5,200万円**

## 一般会計予算

- 自主財源 36.2%
- 依存財源 63.8%



今年度の当初予算は、令和7年度の当初予算と比べると9,000万円（約0.8%）減少し、歳入歳出それぞれ116億1,000万円となりました。

歳入は、地方交付税、国・県支出金、町債分を合計すると、約68億1,300万円となっており、歳入の多くを依存財源でまかなっている状況です。

歳出は、衛生費が病院事業会計への負担金の増およびごみ処理に係る委託経費などの増により、前年度と比べて約1億2,900万円（約23.2%）の増加、民生費が約2億1,100万円（約9.8%）の増加となりました。

※1…分担金および負担金、使用料および手数料、寄附金、繰越金、諸収入

※2…利子割交付金、配当割交付金、株式等譲渡所得割交付金、法人事業税交付金、地方消費税交付金、地方特例交付金、交通安全対策特別交付金

町民一人当たりの税負担額 **12万2,798円**

(令和8年3月末人口 11,109人)

町民税	固定資産税	軽自動車税	町たばこ税
4万1,574円	6万8,570円	4,552円	8,102円

### 用語説明①

**自主財源** (町が自主的に確保し、使い道の決定も自主的にできる財源)

**町税**…町民税や固定資産税など、町が収納しているお金

**財産収入**…町が持っている財産を売却したり、貸付したりすることによって得たお金や、基金（預金）の利息

**繰入金**…基金の取り崩しによって得られるお金など

#### その他

**分担金および負担金**…町の事業で特に利益を受ける人から、費用の一部を負担していただくお金

【主なもの：保育料】

**使用料および手数料**…公共施設を利用した人や、特定の行政サービスを受けた人から負担していただくお金

【主なもの：町営住宅使用料、住民票などの発行手数料】

**寄附金**…住民などから無償でいただいたお金

**繰越金**…前年度の決算で余ったお金を次の年度の財源として繰り越したお金

**諸収入**…他の収入科目に当てはまらない収入

【主なもの：貸付金の元利収入、住民健診料】

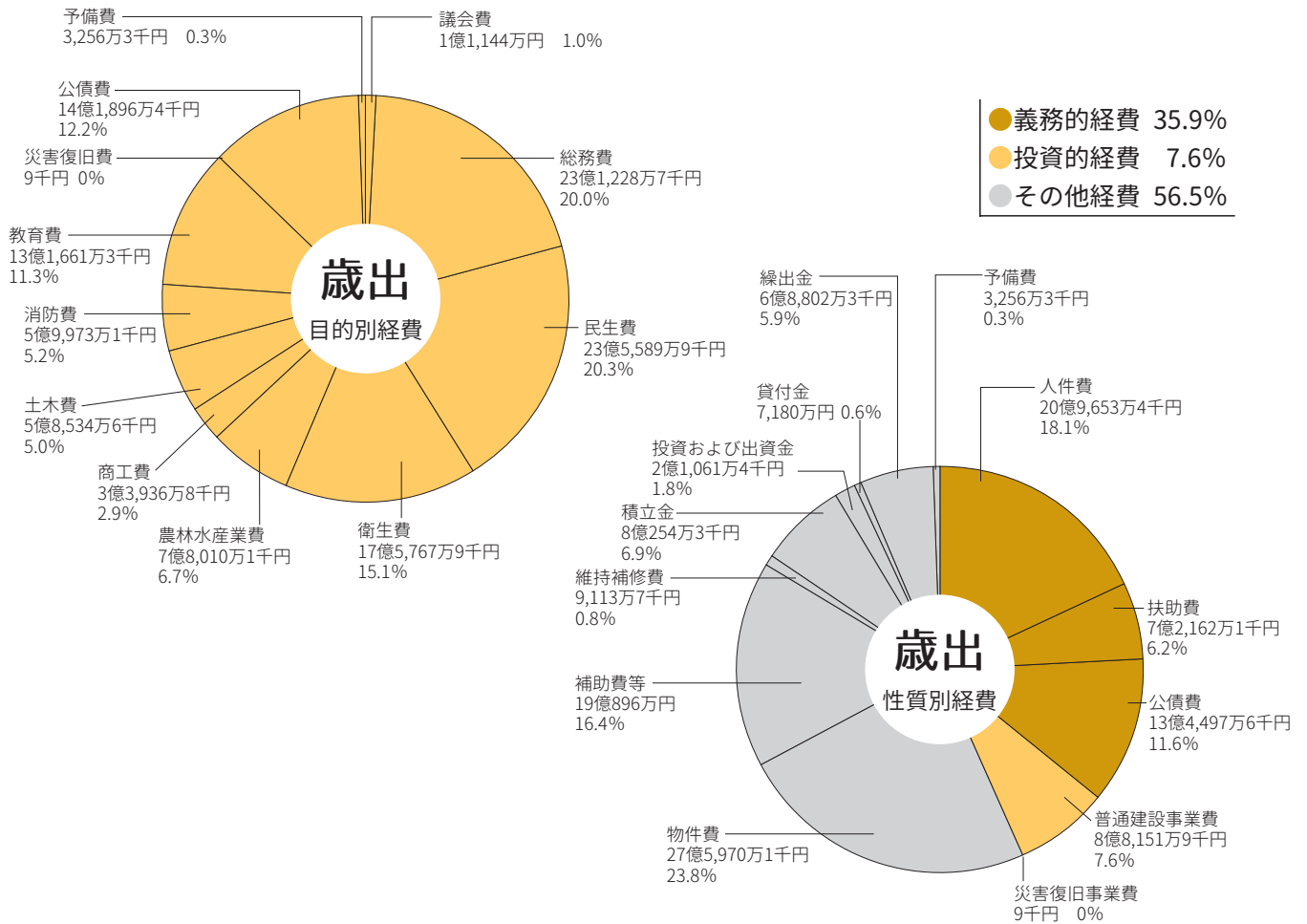
**依存財源** (国や県などの基準に基づいて得られる財源)

**地方交付税**…すべての地方自治体が標準的な行政運営を行えるように、国が地方自治体に交付するお金

**地方譲与税**…国が徴収した自動車重量税や地方揮発油税を一定の基準によって地方自治体に配分するお金

**国庫(県)支出金**…国(県)が特定の事務や事業に対して交付するお金

**町債**…道路や漁港、学校の整備など、一時的に多額の費用がかかる事業を実施するため、町が長期にわたり借入れするお金



町民一人当たり  
に使われる額 **104万5,099円**

<b>議会費</b> 1万32円	<b>総務費</b> 20万8,146円	<b>民生費</b> 21万2,071円
<b>衛生費</b> 15万8,221円	<b>農林水産業費</b> 7万222円	<b>商工費</b> 3万549円
<b>土木費</b> 5万2,691円	<b>消防費</b> 5万3,986円	
<b>教育費</b> 11万8,518円	<b>災害復旧費</b> 1円	<b>公債費</b> 12万7,731円
		<b>予備費</b> 2,931円

**用語説明②**

**義務的経費** (支出が義務付けられ任意に削減できない経費)

人件費…職員などの給与や議員および各種委員会委員の報酬の経費

扶助費…社会保障制度の一環として現金や物品などを支給する経費  
【主なもの：児童手当、子ども・母子父子・障がい者の医療費助成金】

公債費…町が借り入れた町債（借金）の返済に要する経費

**投資的経費** (道路や漁港、学校などの整備に充てられる経費)

普通建設事業費…道路や公共施設の新増築などに要する経費

災害復旧事業費…地震などの自然災害で被害を受けた施設などを復旧させるための経費

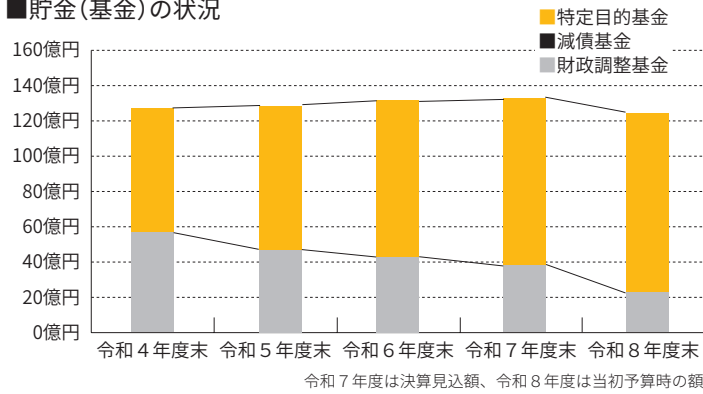
**その他経費**

物件費…消耗品費や備品購入費などの消費的な経費

補助費等…各種団体などに対して支出される負担金や補助金

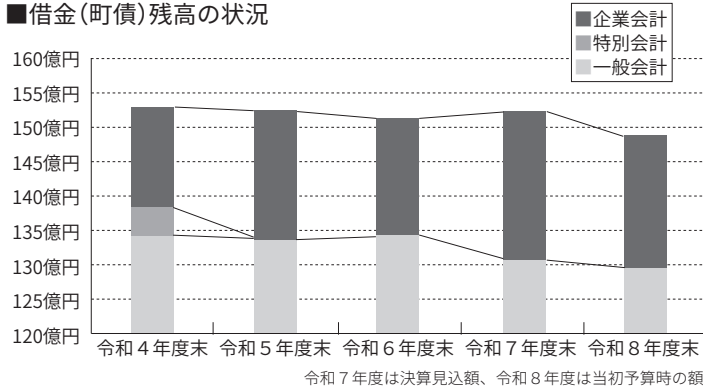
積立金…特定の目的のために設けられた基金などに積立する経費

■貯金(基金)の状況



	令和7年度末残高見込額	令和8年度末残高見込額
財政調整基金	38億2,470万9千円	23億4,527万2千円
減債基金	3,949万1千円	1,353万4千円
特定目的基金	95億3,736万8千円	101億6,114万1千円
計	134億156万8千円	125億1,994万7千円

■借金(町債)残高の状況



	令和7年度末残高見込額	令和8年度末残高見込額
一般会計	135億4,174万1千円	129億2,104万4千円
特別会計	0円	0円
企業会計	20億485万6千円	18億6,762万6千円
計	155億4,659万7千円	147億8,867万円



一般家庭に  
あてはめると

南三陸町の貯金

財政調整基金

年度間の財源の不均等を調整するための積立金

生活資金的な貯金

減債基金

町債の償還のための積立金

ローンの繰上償還などのための貯金

特定目的基金

特定の目的のための資金積立金

家の建築や老後の生活など目的をもった貯金

南三陸町の借金

令和7年度末の借金残高見込額は、全会計で約155億4,600万円、うち一般会計においては約135億4,100万円となる見込みです。令和8年度以降の借金残高は徐々に減少していく見込みですが、合併特例債や災害公営住宅建設事業などの影響で、年度当たりの返済額が10億円を超える状況が続く見込みです。

会計区分		令和8年度当初予算	対前年度比(増減)
特別会計	国民健康保険特別会計	22億6,300万円	8.1%
	後期高齢者医療特別会計	2億2,940万円	19.5%
	介護保険特別会計	16億2,600万円	1.8%
	市場事業特別会計	3,300万円	▲ 8.3%
	計	41億5,140万円	5.9%
企業会計	水道事業会計	収益的收入	5億8,376万4千円 ▲ 1.0%
		収益的支出	6億1,612万7千円 6.9%
		資本的收入	1億7,448万2千円 263.5%
		資本的支出	3億1,245万3千円 51.1%
	下水道事業会計	収益的收入	1億1,184万5千円 ▲ 6.1%
		収益的支出	1億1,184万5千円 ▲ 6.1%
		資本的收入	1億2,161万2千円 5.2%
		資本的支出	1億3,175万7千円 0.1%
	病院事業会計	収益的收入	21億9,200万円 5.6%
		収益的支出	21億9,200万円 5.6%
		資本的收入	2億3,762万3千円 ▲ 63.4%
		資本的支出	2億3,762万3千円 ▲ 63.4%
	訪問看護ステーション事業会計	収益的收入	4,700万円 ▲ 3.7%
		収益的支出	4,700万円 ▲ 3.7%
計	収入	34億6,832万6千円 ▲ 4.9%	
	支出	36億4,880万5千円 ▲ 4.2%	

# 令和8年度の **主 な 取 り 組 み** (※1万円未満切り捨て)

町道・橋梁修繕事業 4,820万円



## 安心安全で 暮らしやすいまちづくり

- 町道新設改良事業 ……………1億4,670万円
- 有害鳥獣対策事業 ……………1,007万円
- 交通安全施設・防犯灯設置等事業 ……306万円
- 町道・橋梁修繕事業 ……………4,820万円

南三陸材利用促進事業補助金 200万円



## 豊かな地域資源を活かした 「南三陸ブランド」の発展と産業の振興

- 水産種苗購入補助金 ……………5,800万円
- チャレンジ農業支援事業費補助金 ……80万円
- 漁業認証取得支援事業補助金 ……100万円
- 南三陸材利用促進事業補助金 ……200万円

南三陸高校魅力化推進事業 8,692万円



## 交流人口の拡大に向けた 多様な取り組み

- 南三陸高校魅力化推進事業 ……8,692万円
- 移住定住相談支援事業 ……………1,110万円
- 地域プロモーション事業 ……………1,630万円
- 教育旅行誘致促進事業 ……………990万円

スポーツ交流村改修事業 3,300万円



## 各種教育施設の整備

- 歌津中学校大規模改修事業 ……1億2,420万円
- 小学校施設整備事業 ……………1,066万円
- 平成の森施設整備事業 ……………3,700万円
- スポーツ施設改修計画策定等事業 ……3,300万円

子ども医療費助成金 4,000万円



## 医療体制の確保・ 地域福祉の充実

- 病院事業負担金・出資金 ……8億7,869万円
- 子ども医療費助成金 ……………4,000万円
- 障がい者医療費助成金 ……………3,000万円
- 福祉活動専門員設置事業費補助金 ……1,800万円

あらゆる



教室

今月は  
町県民税について**町県民税の申告はお済みですか？**

申告受付期間中に申告をしなかった人で、令和7年中に「給与・年金以外の収入があった人」「非課税所得のみの人」「収入が全くなかった人」は、所得の情報を町で確認できないため、町県民税申告が必要になります。

町県民税の申告が必要な人（すでに町や税務署で申告をした人を除く。）

- 令和7年中にお勤め先で年末調整が終わっている人で、給与以外の収入があった人
- 令和7年中に公的年金受給者で、年金以外の収入があった人
- 令和7年中に非課税所得（遺族年金や障害年金、失業保険など）のみの人
- 令和7年中に収入が全くない人



※町で所得情報を確認できていない人に対し、6月中に「**申告案内書**」を送付します。

申告案内書が届いた人は、申告に必要な書類を準備のうえ、速やかに町県民税の申告を行いましょう。

**申告に必要な書類**

- 令和7年中に給与または年金以外の収入があった人  
→給与または年金の源泉徴収票とその他の収入が分かる書類
- 令和7年中に収入が全くないまたは非課税所得のみの人  
→町から送付する「収入のない旨の届出書」

**未申告のままだと**

所得が確認できず適正な課税が行えません。

また、各種手続に必要な課税（非課税）証明書や所得証明書が発行できないことや、国民健康保険税・介護保険料・後期高齢者医療保険料が軽減にならないことがあります。さらに、福祉サービス等の利用額や公営住宅の家賃が高額に算定される場合もあります。令和7年中の所得の申告がお済みでない人は、早めに申告手続をしてください。

令和8年度  
町県民税課税証明書の  
発行開始日

令和8年度町県民税を給与からの特別徴収（給与から天引き）により納付される人

→ **5月15日(金)**

令和8年度町県民税を普通徴収（納付書・口座振替）または年金からの特別徴収（年金から天引き）により納付される人

→ **6月16日(火)**

**\* 今月の税 \***

納め忘れのないよう、早めに準備しましょう

町県民税……………第1期

納付期限  
**6月30日(火)**口座振替日  
**6月25日(木)**

☎ 町民税務課 税務係 ☎46-1372

# 行政区長の皆さんを紹介します

4月1日および5月1日付けで町長から委嘱された、全69行政区の行政区長の皆さんを紹介します。  
行政区長の皆さんには、広報紙をはじめとする町からの配布物を各世帯に届けていただくことや、各行政区の皆さんと町とのパイプ役、そして行政区内の取りまとめ役としてご協力いただきます。

行政区名	行政区長氏名
荒町上	佐々木 国 雄
荒町下	佐々木 由 弘
西 戸	阿 部 光 義
宇津野	小野寺 耕 三
沖 田	村 岡 賢 一
水戸辺	松 岡 孝 一
波伝谷上	佐 藤 一 誠
波伝谷下	後 藤 千寿男
津の宮	小 山 明 弘
滝 浜	後 藤 政 見
藤 浜	三 浦 二 郎
長清水	須 藤 嘉 一
寺 浜	星 和 雄
林	小 山 勉
大久保	遠 藤 政 則
保呂毛	佐 藤 守
田尻畑	遠 藤 正 浩
西ヶ丘	佐 藤 徳 憲
旭ヶ丘	佐々木 仁 一
小 森	西 城 清 雄
五日町	千 葉 武 志
十日町	高 橋 長 晴
大 森	佐々木 成 之

行政区名	行政区長氏名
志津川中央	佐々木 守
中 央	芳 賀 仁 子
新井田	佐 藤 順 一
沼 田	佐 藤 和 文
東ヶ丘	三 浦 洋 昭
天王山中央	佐 竹 一 義
天王山	佐々木 三 郎
沼田東	佐 藤 洋
袖 浜	佐々木 智
平 西	渡 邊 正 一
平 東	佐 藤 昇
荒 西	三 浦 恵二郎
荒 東	菅 原 勝 男
双 苗	山 内 茂
大上坊	阿 部 武
清 水	渡 辺 市 徳
細 浦	大 森 丈 志
西 田	菅 原 進
一 区	佐 藤 俊 光
二 区	山 内 一 夫
三 区	首 藤 実
四 区	菅 原 和 幸
五 区	小野寺 久 幸

行政区名	行政区長氏名
六 区	首 藤 典 昭
七 区	阿 部 國 博
八 区	山 内 浩 之
九 区	山 内 二三広
十 区	山 内 貞 行
板 林	芦 立 直 人
払 川	山 内 重 義
上 沢	菅 原 衛 昭
樋の口	山 内 光 男
中 在	千 葉 享
石 泉	阿 部 正
葦の浜	伊 藤 孝
寄 木	島 山 英 市
伊里前上	阿 部 和 夫
伊里前下	島 山 扶美夫
館 浜	紺 野 長 吉
泊 浜	高 橋 瑞 巖
馬 場	及 川 大 助
中 山	阿 部 倉 善
名 足	最 知 和 由
石 浜	佐 藤 佐智夫
田の浦	三 浦 音 吉
港	及 川 元

(任期：令和10年3月31日まで) (敬称略)

☎ 総務課 総務法令係 ☎46-1370

## 町営住宅の入居者募集

町では、次のとおり町営住宅の入居者を募集します。

### 募集期間

6月1日(月)～12日(金) (消印有効)

### 応募方法

宮城県住宅供給公社東部支社（石巻市東中里一丁目11番2号）および南三陸町役場建設課において配布する応募用紙に必要事項を記入の上、宮城県住宅供給公社東部支社に郵送でお申し込みください。

### 入居の要件

町営住宅には、以下の要件を全て満たしている人が入居できます。

- ・住宅に困っていること
- ・世帯の月額所得金額が基準額以下であること  
 <基準額> 通常の世帯…158,000円  
 高齢者のみの世帯や子育て世帯など…259,000円
- ・税を滞納していないこと
- ・暴力団員などでないこと
- ・同居親族がいること（高齢者などは単身可）

### その他

- ・家賃は、部屋の広さや所得金額によって異なります。
- ・応募が重複した場合は、抽選により入居予定者を決定します。

☎ 宮城県住宅供給公社 東部支社 ☎0225-85-0296

毎月実施  
しています

## ごみの特別受け入れのお知らせ



町では、一般家庭から排出されるごみの特別受け入れを毎月第2日曜日に実施しております。

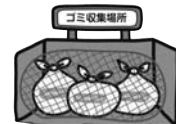
### ●令和8年度の特別受け入れ実施日

6月14日(日)、7月12日(日)、8月9日(日)、9月13日(日)、10月11日(日)、11月8日(日)、12月13日(日)、1月10日(日)、2月14日(日)、3月14日(日)

### ●受入れ時間 午前9時～正午

### ●受入れ場所 南三陸町クリーンセンター（戸倉字脇の沢）

※職員の指示に従って、指定の場所へごみを置いてください。



### ●手数料 可燃性ごみ（50キログラムあたり495円を搬入時に納入願います。）

### ●取り扱うごみの種類

- ・一般家庭から排出される可燃性ごみ（布団、絨毯、畳、カラーボックス、衣装ケースなど）

※可燃性ごみは、通常1辺40cm以下の大きさに切ってから搬入する事となっておりますが、特別受け入れに限って（当該日のみ）1辺40cm以下の大きさに切っていない状態でも受け入れれます。

※今回の特別受け入れは、可燃性のごみ限定で受け入れれます。

不燃性粗大ごみは、平日に通常受け入れを実施していますので今回の特別受け入れは対象外です。

### ●取り扱えないごみの種類

家電リサイクル法が適用される家電4品目（テレビ、冷蔵庫、洗濯機、エアコン）およびパソコン、産業廃棄物、オートバイ、タイヤなどは持ち込みできません。

☎ 農林水産課 環境係 ☎46-5528

## 戸建木造住宅を地震に強くしませんか？

町では、戸建木造住宅の耐震化を進めるため、耐震診断に対する補助を実施しています。

また、耐震改修が必要とされた場合には、耐震改修に対する補助も実施しています。この機会にご活用ください。

### ① 耐震診断

#### 対 象

- ①昭和56年5月31日以前に着工した戸建木造住宅
- ②在来軸組構法または枠組壁構法による木造3階建以下の住宅



#### 自己負担額

3,400円（延べ面積が200平方メートルを超える住宅は自己負担額が異なります。）

### ② 耐震改修

#### 対 象

耐震診断の結果、耐震改修工事が必要と判断された建築物



#### 補 助 額

対象工事費（125万円まで）の22/25（条件により最大110万円）  
※補助件数には限りがあります。補助金の交付申請の際には、事前相談をお願いします。

#### 申請締切日

12月25日（金）まで〔※耐震診断・耐震改修とも同じ〕

☎ 建設課 営繕係 ☎46-1377

## あなたの家のブロック塀 大丈夫ですか？

町では、道路に面した危険な状態のブロック塀を対象に、学童や通行する人の安全を確保するため、危険と判断されたブロック塀の除却に対して補助を実施しています。

#### 対 象

町による調査の結果、「要改善」または「緊急改善」の判定を受けたブロック塀

#### 補 助 額

除却工事費の2/3（最大15万円）  
要件を満たす場合には、補助金を上乗せできる場合があります。  
**※必ず事前に相談してください。事前調査が必要です。**

#### 申請締切日

12月25日（金）まで

☎ 建設課 営繕係 ☎46-1377



## 南三陸町民環境週間



6月1日からの1週間は「南三陸町民環境週間」です。  
「地球温暖化」や「海洋プラスチックごみ」などさまざまな環境問題は「節電」や「ごみの分別」など皆さまのご協力が解決策となっています。

町民の皆さまの日々の暮らしの中で「自然豊かで美しい南三陸町」の環境保全のためにどのような行動が必要なのか、ぜひこの機会に考えてみてはいかがでしょうか。

☎ 農林水産課 環境係 ☎46-5528

# 南三陸町志津川湾夏まつり2026

## トコヤツサイコンテスト参加募集

**日時** 7月25日(土)  
午後5時～5時50分(予定)  
※荒天時は7月26日(日)に順延予定

**会場** 志津川仮設魚市場特設会場

毎年恒例の「志津川湾夏まつり」で今年もコンテストを開催します。ご家族や友人、ご近所や職場のお仲間と、南三陸の夏の思い出づくりに参加してみませんか？

みんなで志津川湾夏まつりを盛り上げましょう！

### トコヤツサイとは？

子供から大人まで、誰もが一度は耳にしたことがある馴染みの音源に、オリジナリティ溢れる衣装や振付で楽しむ、創作ダンスです。



- 申し込み**
- ①参加条件：5名以上のグループ（年齢制限なし／町外からの参加も大歓迎）
  - ②申込方法：電話もしくはメールにてお申し込み  
\*電話：46-1385 \*E-mail：kankou@town.minamisanriku.miyagi.jp
  - ③申込締切：6月30日(火)

**参加料** 無料

**賞品** 入賞チームに金一封／ご参加の全てのチームに参加賞あり

- その他**
- トコヤツサイの音源をお持ちでないチームには、事務局から音源を提供します。
  - トコヤツサイの基本の振付に限り、希望があれば練習会を開催または練習会場を提供します。

☎ 商工観光課 観光振興係 ☎46-1385（月～金曜日：午前8時30分～午後5時15分）

### 「神割崎キャンプ場アウトドアフェスタ2026」の開催について

6月13日(土)、神割崎キャンプ場において、アウトドアメーカー「ogawa」や県内外のアウトドアショップ協力のもと、テントやキャンプギアの展示・販売を中心としたイベントが開催されます。

飲食ブース（タコの唐揚げやクレープ）や物販（牡蠣の販売）、体験コーナー（薪割り体験など）も予定されています。展示イベントは滅多にない機会ですので、お気軽にご来場ください。

- 日時 6月13日(土) 午前10時～午後3時 ※小雨決行
- 場所 神割崎キャンプ場内（当日は案内看板設置）
- 予約・入場料 不要・無料（一部有料ブースあり）
- その他 車は正面道路沿いの駐車場にお停めください。一般のキャンプ場利用者もいますので、ご注意ください。悪天候時は中止となります。

イベント詳細  
はキャンプ場  
HPにて随時  
更新します。



☎ 神割崎キャンプ場 ☎46-9221（午前9時～午後6時）E-mail：kamiwari-camp@m-kankou.jp

若鷲が3年ぶりに南三陸の地に舞い降ります。

プロ野球ファーム・リーグを開催します。



©Rakuten Eagles

東北楽天ゴールデンイーグルス  
VS  
北海道日本ハムファイターズ



HOKKAIDO NIPPONHAM FIGHTERS  
©HOKKAIDO NIPPONHAM FIGHTERS

日時 7月12日(日) 10:00開場 12:00開始 会場 平成の森しおかぜ球場



試合前の打撃練習の公開や試合後のフィールド開放、東北ゴールデンエンジェルスのパフォーマンスなど、多彩なイベントを予定しています。飲食ブースも出店します。

前回令和5年に開催された東北楽天の試合（平成の森しおかぜ球場）

前売りチケット販売所

チケットは町総合体育館、平成の森、入谷公民館、戸倉公民館、町生涯学習センター、河北新報販売店、イーグルスチケット、ローソンチケット、チケットぴあなどで販売中です。

観戦チケット料金

券種	前売券(当日券)料金	
	大人	子ども
バックネット裏席	2,500円 (3,000円)	2,000円 (2,500円)
内野椅子席	2,000円 (2,500円)	1,500円 (2,000円)
外野芝生席	1,500円 (2,000円)	1,000円 (1,500円)

※エリア内座席自由 ※子ども料金の適用は、4歳から中学生まで。

☎ 河北新報社事業部 ☎022-211-1332 教育委員会事務局生涯学習係 ☎46-2604

6月1日は人権擁護委員の日です

- 人権の日啓発活動 6月1日(月) 午前10時30分～11時30分 ウジエスーパー南三陸店
- 人権の花運動 6月9日(火) 戸倉保育所、あさひ幼稚園
- 特設人権相談 6月11日(木) 午前10時～正午 総合ケアセンター南三陸

町では、法務大臣から委嘱された6名の人権擁護委員が、人権教室の開催や人権に関する皆さんの相談に応じています。相談は無料で秘密は厳守されますので、安心してご相談ください。

なお、定期相談を総合ケアセンター南三陸で行っています。詳しくは、23ページをご覧ください。

南三陸町の人権擁護委員

高松千代子委員、武山真理委員、及川庄弥委員、山内恵美子委員、阿部美津雄委員、及川道子委員

☎ 保健福祉課 社会福祉係 ☎46-2601

## 令和8年度 南三陸町介護支援専門員実務研修受講試験勉強会

介護支援専門員の資格を取得したいと考えている方に対し、介護支援専門員実務研修受講試験に係る勉強会を実施します。

**受講対象** 南三陸町民または南三陸町内の介護サービス事業所等に勤務している方で、今年度介護支援専門員実務研修受講試験を受験する方、将来的に介護支援専門員資格の取得を考えている方。

### 日時及び研修内容

日 時	内 容
6月25日(木) 18時15分から 20時15分まで	<ul style="list-style-type: none"> <li>介護支援分野についての講義及び過去問の解説</li> <li>受験対策について意見交換（初日）</li> <li>介護支援分野の模擬試験（最終日）</li> </ul>
7月7日(火)	
7月21日(火)	
8月27日(木) 18時15分から 19時45分まで	
9月10日(木)	
9月30日(水)	

**会 場** 総合ケアセンター南三陸

**受講料** 無料

**申込方法** 地域包括支援センターに備え付けの受講申込書に必要な事項を記入し提出してください。

**申込締切** 6月12日(金)

☎ 地域包括支援センター ☎46-5588

## 気象庁の発表する防災気象情報が新しくなりました!

気象庁が大雨による災害の発生を予測したとき、下図のように情報名称に警戒レベルの数字をつけて発表することとなり、避難判断の目安が明確になりました。レベル4以上は、町から避難指示を発令する危険な状況にありますので、レベル4以上の情報が発表されたら「**速やかに避難**」をしてください。



	河川氾濫	大 雨	土砂災害	高 潮
<b>警戒レベル5相当</b>	レベル5 氾濫特別警報	レベル5 大雨特別警報	レベル5 土砂災害特別警報	レベル5 高潮特別警報
<b>警戒レベル4相当</b>	レベル4 氾濫危険警報	レベル4 大雨危険警報	レベル4 土砂災害危険警報	レベル4 高潮危険警報
<b>警戒レベル3相当</b>	レベル3 氾濫警報	レベル3 大雨警報	レベル3 土砂災害警報	レベル3 高潮警報
<b>警戒レベル2</b>	レベル2 氾濫注意報	レベル2 大雨注意報	レベル2 土砂災害注意報	レベル2 高潮注意報
<b>警戒レベル1</b>	早期注意情報			

※日ごろから防災ハザードマップを確認して有事の際に備えましょう。

南三陸広報  
**広告**  
のご用命は

営業案内  
名刺・ハガキ・封筒・DM・シール・各種伝票類  
書籍・新聞・パンフレット・アルバム・ポスター  
横断幕・チラシ・広報誌・その他各種印刷

トータルプリント  
**佐藤印刷株式会社**  
☎ 0226-46-2176  
FAX 0226-46-3186  
E-mail s-p@eagle.ocn.ne.jp

FAX・メールでの御注文も承ります

**CX-5**  
SIGNATURE STYLE

有限会社志津川マツダ/マツダオートザム志津川  
TEL46-2415-2550

# 起業化計画を募集しています!

## 起業支援補助金制度

「起業支援補助金」は、地域資源を活用して新たに事業を開始しようとする方を支援する補助制度です。補助金の交付を受けようとする方は、起業化計画の募集に応募し、あらかじめ認定を受ける必要があります。

### ◆応募要件

次の全ての要件を満たすことが必要です。

- ・町内に事業所を有する個人、団体または法人（個人の場合は、町内に住所を有することまたは有する見込みのあること）
- ・フランチャイズ・チェーンに加盟していない方
- ・町税などを滞納していない方

### ◆補助対象事業（一部掲載）

- ・新たに開始する事業であること（既存の事業者が新たに他の業種の事業を開始する場合を含む）
- ・地域の資源（人材、技術力、原材料など）を活用して行う事業で、地域課題の解決など、町の活性化に資すると認められる事業であること
- ・継続が見込まれる事業であること
- ・宗教活動、政治活動および公序良俗に反する活動並びにこれらに類似する事業でないこと

### ◆補助対象経費

- ①施設設備費
- ②雇用経費（対象期間は3カ月以内）

※①～②のうち、他の補助制度から補助金などを受けたものがある場合は、その経費を除く。

※補助対象となる経費は過去に着手した経費は対象外。

### ◆補助額

補助対象経費の4分の3以内の額

### ◆補助限度額

200万円

※認定特定創業支援等事業により支援を受けたことの証明がある方は、50万円を上限に加算することができる。

### ◆募集期間

6月30日(火)まで

※補助対象事業の要件、応募方法の詳細などについては、令和8年度南三陸町起業化計画募集要領をご覧ください。（商工観光課備え付けのほか、町ホームページからもご覧いただけます。）

☎ 商工観光課 商工業立地推進係 ☎46-1385



**想いを運ぶ  
未来につなぐ**

地域の血液役として、  
豊かな暮らしと産業を  
支えてまいります。

一般貨物自動車運送事業/産業廃棄物収集運搬業/引越し/タイヤカーサービス/環境事業

**YAMAFUJI** 有限会社 **山藤運輸**  
南三陸町志津川字沼田141-3 Tel.0226-46-5825



楽しく飲んで 安心帰宅

# 運転代行

お任せください!!  
運転代行なら

**TEL 090-2367-0107**  
営業時間 PM7:00～AM0:00

基本料金 《2km》1,500円 ●以降1km毎に200円加算  
●深夜11:00以降割増料金 ●最の運転代行も承っております

宮城県公安委員会認定 第575号 **南三陸運転代行社**

# 子育て支援センター

☎ 地域子育て支援センター ☎46-3042  
 戸倉地区子育て支援センター ☎28-9366  
 歌津地区子育て支援センター ☎28-9656  
 保健福祉課子育て支援係 ☎46-1402

南三陸町の子育て支援センターは、妊娠期のママたち、育児真っ最中のママたちとその家族が、子どもたちを安心して遊ばせながら、育児や地域の情報交換ができる居場所としての活動を行っています。皆さまで遊びに来てくださいね！

## 6月の行事予定

- 6月2日(火) 親子体操教室①
- 6月4日(火) 離乳食教室①
- 6月9日(火) お誕生会
- 6月16日(火) 牧子先生の母親教室①
- 6月11日(木) 赤ちゃんも参加できる運動会(室内運動会)
- 6月24日(水) カレンダー作り
- 6月26日(金) リラックスヨガの会  
皆さん、参加お待ちしております！

今年度も牧子先生の母親教室が始まります！  
 こどもの成育に絶対的に必要な「アタッチメント(愛着)」についてみんなで学びましょう。  
 全4回です。単発での参加も可能。  
 くわしくはホームページを見てね

行事への参加予約はお早めに！  
 地域子育て支援センターの予約簿に記入or電話してね！

梅雨時は憂鬱な気分とおなかの病気をはねのけて、室内で読み聞かせの機会を増やすなど、スキフリップを楽しんでくださいね。  
 センターでも読み聞かせをしています。遊びに来てね。

## みんなで子育て作戦会議「しゃべりば」

日時 7月5日(日) 午前10時～正午

場所 南三陸町生涯学習センター 大研修室・和室

対象 子育てに関心のある人どなたでも(定員20名程度)

★参加・遊び場お申し込み  
 2次元コードからお申し込みフォーム



お電話から  
 保健福祉課子育て支援係 ☎46-1402

### しゃべりばとは？

南三陸町での子育てについて感じていることや思いをお話する会です。

いろいろな話を聞かせてください。(お子様連れでの参加も大歓迎です！泣いても、遊んでもOK!)



### テーマ「小・中・高校生の子育てのあれこれ」

子どもが大きくなってからも、子育ては続きます。学校のこと、通学のこと、部活動のこと、進学や就職のこと、思春期の関わり方など――

日々の中で感じていることや、ちょっとした悩み、気になっていることをおしゃべりしてみませんか。子どもたちがこの町で安心して、豊かに育っていくために、みんなで声を持ち寄る時間です。どなたでもご参加いただけます。

お茶を飲みながら、ゆっくりお話ししましょう。

### 遊び場あります



申し込み：1週間前(6月28日(日)まで)

見守りスタッフ付きの遊び場を用意します。利用する場合は、1週間前までにお申し込みください。(抱っこやおんぶなどで、保護者の人と一緒に参加してもOK!)

☎ 保健福祉課 子育て支援係 ☎46-1402

# 食生活改善推進員と一緒に活動しませんか

私たち食生活改善推進員（南三陸町食生活改善推進員連絡協議会）は、食を通して地域の交流を深め、バランスよく食べる食生活の定着を目指して日々、食育を推進しています。これまでの主な活動は、「歌津中学校での食育教室」や「地区の健康教室」、震災復興支援がきっかけとなった「台湾の学生さんとの食の交流会」などを実施してきました。その他にも毎月、食生活や栄養に関する知識や料理の勉強を目的とした研修会を開催しています。年に1回は移動研修会も行っています。



会の年会費は2,000円で、社会福祉協議会のボランティア保険にも加入しています。研修会の会場は主に総合ケアセンター南三陸の研修室・調理室で、研修会参加の際には、食材料代の一部（300円）と米1合をご負担いただいています。

子どもから高齢者まで幅広い世代の皆さまと「食を通じた楽しい活動」ができます。

現在23名の会員で、仲良く和気あいあいと日々活動をしています。

入会前でも実際に研修会を体験することも出来ますので、新しい料理を覚えたい方、食生活に関心のある方はお気軽にご連絡ください。



## レシピ紹介 山椒みそ

### 【材 料】

山椒の実	100g
みそ	500g
砂糖	180g



山椒の実の収穫時期は5月下旬から、中の実が白いうちです。



山椒みその焼きおにぎり

おにぎりの表面に山椒みそを塗り、ごま油を塗ったフライパンで焼き色がつかうまで焼く。

### 【作り方】

- 1 山椒の実は沸騰した湯で4～5分茹でる。（目安は指で潰れるくらいの柔らかさ）茹であがったら水で冷やし、1時間くらい水にさらす。程よくアクが抜けたらザルに上げて水気を切る。
- 2 ①をフードプロセッサーに入れ、みじんにする。又はすり鉢ですりつぶす。
- 3 鍋に味噌と砂糖を入れ、砂糖が溶けるまでヘラでかき混ぜる。
- 4 砂糖が溶けたら②の山椒の実を加え混ぜ合わせて出来上がり。  
※砂糖の量は好みで加減する。また、酒とみりんを好みで加えてもよい。



☎ 保健福祉課 健康増進係 ☎46-5113

## 献血に行こう!



献血とは、病気の治療や手術などで輸血や血漿分画製剤を必要としている患者さんのために、健康な人が自らの血液を無償で提供するボランティアです。

日本国内では、少子高齢化などの影響により、主に輸血を必要とする高齢者層が増加し、若い世代が減少しています。

宮城県赤十字血液センターの献血車が来町しますので、献血のご協力をお願いします。

感染症対策のため、状況によってはお待ちいただく場合があります。時間に余裕をもってご来場ください。

- 日時 6月19日(金) ①午前10時～正午  
②午後1時～4時

- 場所 役場1階マチドマ
- ☎ 保健福祉課 健康増進係 ☎46-5113

男女とも  
400ml献血のみ  
となります。



令和8年度  
介護予防  
教室

脳と体の

参加者募集!

はつらつ教室



健康寿命を延ばし、いつまでもイキイキと自分らしく暮らすコツをみんなで楽しく学んでみませんか。お申し込みをお待ちしています。

### 参加募集に関する共通のご案内

**期間** 6月から3月まで

**講師** Studioビットバレー合同会社  
健康運動指導士 渋谷 祐子 氏

**対象者** ★アクティブシニアコース  
(65歳から74歳までの方)  
元気なうちから介護予防に  
取り組みたい方  
★フレイル予防コース  
(75歳以上の方)  
足腰の弱りを感じている方

**参加費** 無料 **送迎** あり

**持ち物** 飲み物(水分補給用)、  
フェイスタオル  
※動きやすい靴でお越しく下さい

**内容** 体力づくりの体操、  
脳トレーニング、健康講話

**申し込み** 6月12日(金)まで  
※電話にて申し込みください。

コース	開催日時	場所
アクティブ シニアコース (全10回)	【初回】6月26日(金) 午後1時～2時30分	総合ケアセンター南三陸
フレイル 予防コース (全20回)	①【初回】令和8年6月16日(火) 午前10時～11時30分 ②【初回】令和8年6月26日(金) 午前10時～11時30分	①歌津総合支所(各10回) ②総合ケアセンター南三陸 (各10回)

※2回目以降の日程については、初回開催時にお知らせします。

※ご希望するコースをお伝えください。

☎ 地域包括支援センター ☎46-5588



## むし歯予防 講演会

いくつになっても、健康な歯とお口の健康を保つために…子どものころから家族みんなでお口のケアを始めましょう♪

お子さんのフッ化物を応用したむし歯予防について、専門家の先生に講話していただきます。託児もできますので、お気軽にご相談ください。たくさんのご参加をお待ちしております!

- **日時** 6月21日(日) 午前10時から正午まで
- **場所** 総合ケアセンター南三陸 2階 大会議室  
(南三陸町志津川字沼田14番地3)
- **対象** どなたでも参加できます(特に乳幼児・小中学生の保護者やその家族におすすめです)

- **内容** 演題 一生ものの歯を育てよう!  
～フッ化物による虫歯予防～  
講師 九州大学歯学研究院 教授  
福本 敏 先生(※本町小学校での  
フッ化物洗口事業導入にご尽力いた  
だいた先生です)

- **参加費** 無料
- **申込期限** 6月18日(木)

申込方法  
QRコードよりお申込みください。



お電話から  
保健福祉課健康増進係 ☎46-5113



**食中毒を  
予防しましょう**

6月から9月にかけて、細菌を原因とする食中毒が多く発生します。食中毒予防の3原則『食中毒の原因菌を、“つけない” “増やさない” “やっつける”』を守り、発生を防ぎましょう。



**① 食中毒の原因菌をつけない**

- ・こまめに手を洗いましょう。
- ・肉や魚はそれぞれ分けて包み、保存しましょう。
- ・包丁、まな板は肉魚用と野菜用に分けてみましょう。



**② 食中毒の原因菌を増やさない**

- ・作った料理は早めに食べましょう。
- ・すぐに食べないものは冷蔵庫で保存しましょう。



**③ 食中毒の原因菌をやっつける**

- ・「食品内部の温度が75度で1分以上の加熱」を目安に加熱しましょう。
- ・電子レンジの加熱は、食品をかき混ぜるなどの工夫で均一に加熱しましょう。
- ・食品を温めなおすときも、十分な加熱が必要です。



もし「食中毒かな？」  
と思ったら、  
早めに受診しましょう。

☎ 保健福祉課 健康増進係 ☎46-5113

ひきこもり居場所支援事業

**マイスペースここてらす南三陸**

「あなたが安心して行ける場所」を開設します。

開設時間内であれば、いつ来ても、いつ帰っても良い、自由に過ごせる居場所です。スタッフや、参加メンバーと交流してみませんか。

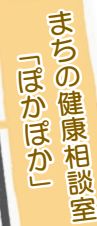
- 日時 6月12日(金)、19日(金)、26日(金) 午前10時30分～午後3時
- 場所 生涯学習センター（南三陸町志津川字新井田165-1）
- 対象者 ひきこもりの状態にある義務教育終了後からおおむね50歳までの人  
※初めて参加を希望する人は、事前に面接をさせていただきますので保健福祉課健康増進係（☎46-5113）までご連絡ください。
- 参加費 無料
- その他 昼食は各自持参となります。

☎ 保健福祉課 健康増進係 ☎46-5113

**まちの健康相談室「ぽかぽか」のお知らせ**

自分の健康状態を振り返る機会や、日ごろ人に言えない気持ちを聴いてもらう場としてのご利用など、内容がはっきりしていなくても相談が可能です。相談員（保健師・栄養士）がお待ちしておりますので、お気軽にお立ち寄りください。

血圧・筋肉量  
体脂肪測定など  
健康チェックを  
してみましょう



- 日時 6月9日(火) 午前10時～午後1時 受付時間は午後0時30分までとなります。
- 場所 南三陸町役場 マチドマ
- 内容 保健師・栄養士による個別相談 ※お薬手帳をお持ちください。

☎ 保健福祉課 健康増進係 ☎46-5113

## 6 月の子どもの健診・相談

●場所 総合ケアセンター南三陸 ●予約・問い合わせ先 保健福祉課 健康増進係 ☎46-5113

5～6か月児健康相談	23日(火) 受付時間 12:45～13:00	対象児：令和7年12月から令和8年1月生まれ
2歳半歯科健康診査	12日(金) 受付時間 12:45～13:00	対象児：令和5年9月から10月生まれ
妊産婦相談・育児相談 (予約制)	月～金曜日 8:30～17:00	妊産婦の体と心、子どもの発育や育児について相談ができます。

※乳幼児健診の対象者へ個別に通知しています。

●場所 総合ケアセンター南三陸 ●予約・問い合わせ先 保健福祉課 子育て支援係 ☎46-1402

母子手帳の交付 (予約制)	月～金曜日8:30～17:15 ※事前に電話にて予約をお願いいたします。歌津総合支所での交付を希望の人はお申し出ください。	妊娠支援給付金申請のため、本人確認書類(マイナンバーなど)と振込先口座が確認できるもの(通帳など)をお持ちください。
------------------	--	--

## 休日救急当番医

### 診療時間

午前9時～午後5時

医療機関により診療可能な年齢や診療時間が異なります。あらかじめ実施医療機関にお問い合わせください。

### ●気仙沼市

7日(日)	小野医院(唐桑町宿浦)	32-3128
14日(日)	森田医院(八日町)	22-6633
21日(日)	気仙沼市立病院附属本吉医院 (本吉町津谷)	42-2621
28日(日)	うたつファミリークリニック (歌津)	36-2626

※発熱やのどの痛み、咳などの感染症状のある人は、事前に医療機関に電話でご相談ください。

## 歯科休日当番医

### 診療時間

午前9時～正午

(気仙沼市：最終受付は午前11時30分)

診療時間に変更になる場合がありますので、事前に医療機関にお問い合わせください。

### ●気仙沼市

7日(日)	山谷歯科医院(本吉町新明戸)	42-3577
14日(日)	ハーモニー歯科医院(幸町)	25-8367
21日(日)	皆川歯科医院(赤岩五駄鱈)	22-9611
28日(日)	米倉歯科クリニック(南郷)	22-9955



- 日 時 6月18日(木) 午後2時～4時
- 場 所 総合ケアセンター南三陸
- 相談内容 もの忘れや認知症についてご本人やご家族が相談できます。
- 相談医(員) 三峰病院 連記成史 医師 遠藤 真 相談員
- 申込方法 要予約(事前に相談内容をうかがいます)  
※6月11日(木)まで下記へお申し込みください。

☎ 地域包括支援センター ☎46-5588

相談日以外でも、もの忘れ・認知症・介護について、どなたでも地域包括支援センターに相談ができます。気軽に相談してみませんか？

## 令和8年度 乳がん検診・骨粗しょう症検診のご案内

女性がかかるがんの中で、最も多いのが乳がんです。

30代後半から増加し始め、40代後半から50代前半に最もかかる人が多くなるのが特徴で、定期的に検診を受けて早期発見・早期治療することがとても重要です。

自身の健康のために、今年度対象になっている人はぜひこの機会に検診を受けましょう！

また、女性は40代頃から骨密度が低下し始め、加齢とともに骨量が減少し、骨折などを起こしやすくなります。いきいきとした生活を送るためにも、検診を受けて骨量を確認しましょう。

※申し込みした人には、検診のお知らせと受診票を配布します。まだ申し込みをしていない人で検診を希望する場合は、当日会場で申し込むことができます。



### ●日時・会場

受付時間：午前9時～9時30分  
午前10時～10時30分  
午後0時30分～午後1時30分

日時	会場
6月4日(木)	総合ケアセンター 南三陸（健診室）
6月5日(金)	
6月6日(土)	
6月8日(月)	
6月9日(火)	歌津総合支所 （検診室）
6月10日(水)	

### ●対象者・検診料金

年齢の基準日：令和9年3月31日時点

乳がん検診について40歳以上の人は「前年度未受診者（受けていない人）」が対象となります。

項目	対象者	料金	
乳がん検診	超音波検査	30歳から39歳までの女性	1,000円
	マンモグラフィ2方向	40歳から64歳までの前年度未受診の女性	1,500円
		41歳になる女性（クーポン券対象者）	無料
	マンモグラフィ1方向	65歳から69歳までの前年度未受診の女性	1,000円
70歳以上で前年度未受診の女性		無料	
骨粗しょう症検診	20歳から69歳までの女性	500円	
	70歳になられる女性 （昭和30年4月2日～昭和31年4月1日生まれ）	無料	

### ●当日の持ち物

※生活保護を受給している人は無料で受けられます。

①受診票 ②検診料金 ③マイナ保険証または資格確認書 ④外靴入れ

<乳がん検診を受ける人>

・大きめのバスタオル ・乳がん検診無料クーポン券

※クーポン券対象者は、昭和60年4月2日から昭和61年4月1日生まれの人です。

☎ 保健福祉課 健康増進係 ☎46-5113



## 依存症関連専門相談 家族教室

専門相談ではアルコール、ギャンブル、薬物などをやめたいのにやめられない人、心配しているご家族や周囲の人からの相談を専門職がお受けします。

家族教室ではアルコール、ギャンブル、薬物などをやめられない人のことを心配しているご家族へ、毎回テーマを設定して行っている勉強会です。今回は「望ましい行動を増やす方法・イネイブリングをやめること」をテーマに専門職の方から学び、同じ立場の人との話し合いを通して、楽になる方法を考えます。

専門相談、家族教室は両方参加することもできます。

- 日 時 6月16日(火) 専門相談 午前11時～11時45分  
午後2時30分～3時15分  
午後3時30分～4時15分  
家族教室 午後1時～2時10分

●場 所 総合ケアセンター南三陸

●相談員 東北会病院 鈴木精神保健福祉士

●申込方法 要予約（事前に相談内容をうかがいます）

※6月9日(火)までに下記へお申し込みください。



☎ 保健福祉課 健康増進係 ☎46-5113 気仙沼保健福祉事務所 母子・障害班 ☎21-1356

# 消費生活相談所紹介

悪徳商法、多重債務、訪問販売、電話勧誘販売、インターネットトラブル等、日常生活の中で起きる身近な消費者問題について、消費生活相談員が電話または面談にて、相談に応じます。

1人で悩まずにご相談ください。相談は無料で、秘密厳守です。

- 場 所 南三陸町役場1階 ATMすぐそば
- 開所日 毎週火曜日・木曜日 午前9時～午後3時
- ☎ 南三陸町消費生活相談所 ☎29-6215



相談の様子イメージです

開所日以外は以下の連絡先へ電話してください。

- ◆消費者ホットライン ・相談専用ダイヤル ☎188 (いやや!)  
 ・相談時間 毎日午前9時～午後5時  
 (12月29日から1月3日は除く)
- ◆宮城県消費生活センター  
 ・相談専用ダイヤル ☎022-211-3123  
 ・相談時間 月曜日～金曜日 午前9時～午後5時 土曜日 午前9時～午後4時  
 (日曜日、祝日・振替休日・12月29日から1月3日は除く)



消費者への注意喚起リーフレットなども備えています。

仕事をお探しの人、  
まずはご相談ください。

# 働きたい、その気持ちをお手伝いします。 無料職業紹介所紹介

無料職業紹介所では、町内に事業所のある企業や通勤可能な区域の企業への就職のあっせんや手続きを行っています。

- ・企業とのマッチング
- ・求職活動に必要な証明書の発行
- ・求人申し込み
- ・就労についての手続き など

- ▶石巻ハロワークおよび気仙沼ハロワーク管轄の求人票も掲載しております。
- ▶事業主様用の労働関連情報のリーフレット等も備えております。
- ▶就労に際しての保険手続きについては、ハロワークへ直接手続きを行ってください。



- 場 所 南三陸町役場1階 ATMすぐそば
- 開所日 毎週月曜日・水曜日・金曜日 午前9時～午後4時 ☎29-6215

DAIYU HOME CENTER  
ダイユーエイト南三陸店  
除草剤・殺虫剤  
販売中!!

店内にて  
100円ショップ  
好評営業中!  
Watts  
5倍ポイント

ダイユーエイト南三陸店案内図 広告  
南三陸海岸IC 45 至気仙沼  
中央団地  
アップルタウン内  
ダイユーエイト  
南三陸店  
コンビニ  
新南三陸  
さんざん商店街  
文 志津川中学校  
文 志津川小学校  
●薬王堂さん  
398  
45 至石巻

南三陸店 営業時間 あさ9時～よる8時まで 〒986-0729 宮城県本吉郡 南三陸町志津川字天王前202番15 TEL 0226-48-5481

## 6月 無料相談

相談項目	日	時	場所・相談内容など	連絡先
行政相談	11日(木) 25日(木)	13:00~15:00	総合ケアセンター南三陸 1階相談室	総務課総務法令係 ☎46-1370
生活相談	11日(木) 25日(木)	10:00~15:00	総合ケアセンター南三陸 1階相談室	保健福祉課社会福祉係 ☎46-2601
人権相談	11日(木) 25日(木)	10:00~12:00	総合ケアセンター南三陸 1階相談室	保健福祉課社会福祉係 ☎46-2601
求職・求人相談	月・水・金曜日	9:00~16:30	役場 1階無料職業紹介所 求職者…町内居住者、町内就業希望者 求人企業…町内に事業所を有する企業	無料職業紹介所 ☎29-6215
消費生活相談	火・木曜日	9:00~15:00	役場 1階消費生活相談所 悪質商法・事業者との契約トラブルなどの消費生活に関する相談	消費生活相談所 ☎29-6215
生活困窮相談	4日(木) 18日(木)	13:30~15:00	総合ケアセンター南三陸 1階相談室	宮城県自立相談支援センター ☎0225-25-7607
	11日(木) 25日(木)		歌津総合支所相談室	
HIV・クラミジア・梅毒検査	第1回 9日(火)	13:30~15:30	気仙沼保健福祉事務所 エイズ、クラミジア、梅毒に感染しているかどうかを調べる血液検査（匿名で受けることができます） ※個別に対応しますので、事前予約が必要です。 予約期限：第1回 5日(金)正午まで 第2回 19日(金)正午まで	気仙沼保健福祉事務所 ☎22-6662
	第2回 23日(火)			
骨髄バンクドナー登録	第1回 9日(火)	13:30~15:30	気仙沼保健福祉事務所 骨髄バンクドナー登録を希望する人の登録受付を行っています。 対象：①18歳~54歳までの健康な人 ②男性45kg以上、女性40kg以上の人 ③骨髄・末梢血幹細胞の提供内容について十分理解している人 予約期限：第1回 5日(金)正午まで 第2回 19日(金)正午まで	気仙沼保健福祉事務所 ☎22-6662
	第2回 23日(火)			
食生活相談	毎週 月~金曜日	8:30~17:00	総合ケアセンター南三陸 子どもから高齢者までの食事に関する相談など（来所または電話相談）。 ※来所相談を希望する人は、事前予約をお願いします。	保健福祉課健康増進係 ☎46-5113
がんなんでも相談	毎週 月~金曜日	9:00~16:00	宮城県対がん協会 がんに関する悩み、不安、疑問など、医師または看護師が無料で相談に応じます。 がん患者とその家族、友人など、どなたでも相談できます。	宮城県がん総合支援センター ☎022-263-1560

※各種相談日のうち祝日は休みとなります。



## 南三陸消防署からのお知らせ

☎ 南三陸消防署 ☎46-2677 / 歌津出張所 ☎36-2222

## 大雨による災害に備えましょう!

今年も梅雨の時期となりましたが、近年は全国各地で大雨などによる甚大な被害も多く発生しています。いざという時に備え、適切な行動が出来るように日頃から防災を意識しましょう。

災害は種別により避難判断をするタイミングが異なりますので、警戒レベルを確認して自分の命を守るための行動をとりましょう。



## 雨の強さと降り方について知識を深めましょう

1時間雨量 (mm)	予報用語	雨の降り方	屋外の様子	屋内にいる人の感じ方
3未満	弱い雨	シトシトと降る	地面が湿る	-
3以上~10未満	-	本降りの雨	地面の所々に水たまりができる	-
10以上~20未満	やや強い雨	ザーザーと降る	地面一面に水たまりができる	雨の音で話し声がよく聞き取れない
20以上~30未満	強い雨	どしゃ降り	道路の冠水が発生し始める	寝ている人の半数位が雨に気がつく
30以上~50未満	激しい雨	バケツをひっくり返したように降る	道路が川のようになる	
50以上~80未満	非常に激しい雨	滝のように降る (ゴーゴーと降り続く)	水しぶきで辺り一面が白っぽくなり視界が悪くなる	
80以上	猛烈な雨	息苦しくなるような圧迫感がある 恐怖を感じる		

気象庁提供

## 土砂災害からの身を守るポイント

- ・住んでいる場所が「土砂災害危険箇所」なのか確認しましょう。
- ・事前に発表される早期注意情報に注意しましょう。
- ・気象状況は変化するため、最新の情報を確認しましょう。



## 「宮城県保健所犬猫ダイヤル」設置のお知らせ



宮城県では、県の保健所や動物愛護センターで受け付けていた犬猫の相談について、専用のコールセンター「宮城県保健所犬猫ダイヤル」を設置しています。犬猫の御相談は、本コールセンターにお電話ください。

宮城県保健所犬猫ダイヤル  
受付時間 毎日8:30~17:15  
☎022-774-6920

お問い合わせに24時間いつでも対応可能なチャットポットもございます。QRコードからお気軽にご利用ください。



## 気仙沼・本吉地域広域行政事務組合消防職員募集

### ●上級試験（大学卒業程度）

職 種 【採用予定人数】	受験資格 ※詳細はホームページ掲載の採用 試験受験案内をご覧ください。	一次試験内容 ①日時 ②会場 ③試験科目
消防士 (上級・大卒程度) 【若干名】  ※(初級・高卒程度) は後日掲載予定	平成12年4月2日から平成17年 4月1日までに生まれた人	①令和8年7月12日(日) 午前9時から ②気仙沼・本吉広域防災センター ③教養試験 適性検査(2科目) 体力測定(7種目) ※第二次試験は第一次試験合格者に対し て通知します。

●**申込方法** 消防本部総務課、気仙沼市役所人事課、南三陸町役場総務課、気仙沼市と南三陸町内の消防署所に備え付けまたはホームページに掲載の申込用紙に必要事項を記入し、持参又は郵送してください。

※持参による受付は月曜日から金曜日（午前8時30分～午後5時15分）まで、郵送は締切日の午後5時15分必着とします。

●**申込期間** 5月13日(水)から6月18日(木)まで

●**申し込み・問い合わせ先** 〒988-0104 気仙沼市赤岩五駄鱈43-2

気仙沼・本吉地域広域行政事務組合消防本部総務課 ☎22-6689 消防本部ホームページ



### 気仙沼高等 技術専門学校 オープン キャンパス

宮城県立気仙沼高等技術専門学校では、第1回オープンキャンパスを開催します。

●**日時** 6月13日(土) 午前の部：午前9時から午前11時30分まで  
午後の部：午後1時から午後3時30分まで

●**場所** 気仙沼高等技術専門学校

●**内容** ①学校の全体説明 ②校内見学ツアー ③各科の説明及び訓練体験ほか

●**対象** 高校生、社会人、保護者、高校等の先生、一般の方

●**参加** 電子申請による事前申し込み制、締め切りは当日の正午まで。

●**服装** 訓練体験をご希望の場合には、汚れても差し支えない、動きやすい服装で、お越しください。



お知らせの内容は、やむを得ず日程の変更や中止となる場合がありますので、事前に本校のホームページを確認願います。

☎ 気仙沼高等技術専門学校 ☎22-7068 E-MAIL : kskogsn@pref.miyagi.lg.jp

## 令和8年度 国家公務員「税務職員採用試験」(高校卒業程度)のお知らせ

仙台国税局では、税務のスペシャリストとして活躍するバイタリティーあふれる税務職員を募集しています。国の財政を支える税務職員に、あなたもチャレンジしてみませんか？

### ●受験資格

1 令和8年4月1日において高校または中等教育学校を卒業後3年を経過していない人および令和9年3月までに高校または中等教育学校を卒業する見込みの人

2 人事院が1に掲げる者に準ずると認める人

●**受験申込受付期間** 6月12日(金)～24日(水)

●**受験申込方法** インターネットからお申し込みください。

国家公務員試験採用情報NAVI (<https://www.jinji.go.jp/saiyo/saiyo.html>)

●**第1次試験日** 9月6日(日)

☎ 仙台国税局人事第二課試験研修係 ☎022-263-1111(内線3236)  
人事院東北事務局 ☎022-221-2022

## 令和8年度 離職者等再就職訓練 「介護職員初任者研修科」

宮城県立石巻高等技術専門校では「介護職員初任者研修科」の受講生を募集します。



### ● 訓練内容

介護従事者としての職業倫理と基本的態度を養い、介護サービスに必要な知識技能の習得と就職活動に必要な知識の習得

### ● 対象者

ハローワークの受講指示、受講推薦または支援指示を受けられる方、および再就職を希望する離転職者の方

### ● 募集人員

15人

### ● 訓練場所

JMTC佐沼教室 (登米市迫町佐沼字中江1-9-1)

### ● 訓練期間

7月31日(金)から10月30日(金)まで

### ● 募集期間

6月10日(水)から7月10日(金)まで

### ● 面接選考

令和8年7月17日(金)

### ● 選考場所

宮城県登米合同庁舎

### ● 費用

受講料は無料  
テキスト代として約13,400円

### ● 応募方法

お近くのハローワークで相談の上、入学願書を提出

📍 宮城県立石巻高等技術専門校  
〒986-0853 石巻市門脇字青葉西27-1  
☎0225-22-1719



## ★ みなトシ ★ ～南三陸のたからもの～



### ウニ漁

ウニ食の歴史は浅いといわれていますが、藩政末期(江戸時代)に塩ウニを藩主に献上したという記録が残っていることから、沿岸の人々は早くからウニを食用として採取していたようです。そのころは、三つ又の木でウニをつかみ上げる方法だったようです。

現代のウニ漁は、船から箱メガネで海底をのぞき、二本爪のウニカギを使って漁を行います。各船は、長さや材質の異なる竿を取り付けたウニカギを数本積み込み、漁場の水深や状況に応じて使い分けます。現在のウニカギは鉄製ですが、かつては竹製で、節の下で割ったものに石を詰めてカギ状に広げたものを使っていました。

ご存知ですか?  
文化財保護のこと

土地に埋もれている昔の建物跡やそれに伴う土器・石器などは町の大切な文化財です。一旦壊してしまえば二度と元に戻すことができません。これから住居の新築や土地の造成・改良などをお考えの場合は、必ず教育委員会にご連絡ください。

📍 教育委員会事務局 生涯学習係 ☎46-2604

# 「さんサポートプロジェクト」で、一緒に地域の自然や文化、拠点を守っていきませんか？

草刈りおでつても募集中!

「さんサポートプロジェクト」は、南三陸町震災復興祈念公園が開園したことをきっかけに、それまで公園のことを考えてきたまちづくり協議会から派生し、2021年に町内の有志で発足したプロジェクトです。公園含めその周辺エリア（さんさん商店街、松原海岸、神社など）を活かしながら、決まったメンバーだけでなく多くの人々が関わる仕組みを考え、地域の自然・文化・交流の拠点をみんなで継承して育んでいこうと日々取り組んでいます。

プロジェクト活動も6年目に入り、もうすぐ定例会回数も50回目を迎えます！これまでに、南三陸高校と共に防災ワークショップや出張授業を3年連続実施。11月3日の文化の日に開催してきた「しおかぜ文化祭」も今年で5年目となります。公園内の植樹や周辺の清掃活動なども取り組んできました。そして、この取り組みの一環としてプロジェクト賛同メンバーである南三陸町社会福祉協議会さん主催の「南三陸町震災復興祈念公園の草刈り活動」も今年で6年目。第1回の募集開始しておりますので、ぜひご参加ください！

その他、Facebookでも定例会のお知らせや草刈りを含めさまざまな取り組みをご紹介しますので、ぜひ検索してみてくださいね！

☎ さんサポートプロジェクト事務局（工藤・大場）



## R 8年度・南三陸町震災復興祈念公園の草刈りおでつてもを募集します！

R 8年度の草刈りについて、第1回目を予定しておりますので、ご参加いただける方はお申込みいただきますようよろしくお願いいたします！草刈り機をお持ちの方、草取りが得意な方、大歓迎です！

☎ 南三陸町社会福祉協議会（結の里） ☎29-6452

**R 8年度第1回草刈り**

●日時 6月5日(金)  
8:30~11:00

(受付開始 8:00~震災復興祈念公園駐車場集合)

全国どこの処方せんも  
受付けしています

**こさか調剤薬局**

南三陸町志津川字沼田 150-145  
TEL 0226-47-2355 FAX 0226-47-2350

**FLOR**  
GELATO ITALIANO  
EST. 2011

**さんさんデー** (地元感謝DAY)のご案内

毎月「3のつく日」は地元の皆さまへ感謝の気持ちを込めて、「さんさんデー（地元感謝DAY）」を開催！  
ジェラートがより一層美味しく感じる季節、ご家族やご友人とゆつたりとしたひとときをお過ごしください。

■対象：南三陸町・登米市・気仙沼市など、近隣地域にお住まいの方（地元在住の確認として、証明書のご提示のお願い、または口頭でお伺いする場合がございます）

■詳細：ジェラート1種盛（通常550円）→ **330円**(税込)  
※店内イートイン限定 ※お一人様1カップまで  
※スペシャル・プレミアムフレーバーは対象外です

■営業時間 平日 11:00~17:00  
土日祝 10:00~17:00  
定休日なし

**南三陸さんさん商店街内**  
HP <https://florjapan.com/miyagi/>

# ほっと図書館

問 図書館 ☎46-1351  
☎46-1357(資料問い合わせ専用)  
FAX 46-1344

## 移動図書館車『たんぽぽ号』運行中!



### 移動図書館を利用する人へ

※滞在時間は45分程度です。貸出冊数は1人5冊まで。貸出期間は約1カ月です。  
(次回訪問時に返却をお願いします。)  
※本を借りるには、「南三陸町図書館利用者カード」が必要です。  
初めて利用する人は、「南三陸町図書館利用者登録申請書」の記入をお願いします。  
(移動図書館車内で配付後記入していただきます。)  
あわせて身分証(資格確認証・運転免許証)の提示をお願いします。(住所および氏名の確認をさせていただきます。)  
※図書館休館日が火曜日の場合、翌日水曜日に運行します。  
※悪天候などで運行が中止になる場合がありますので、ご了承ください。  
皆さんのお誘いあわせの上、お越しください。黄色の移動図書館車『たんぽぽ号』が待っています!

### 6月運行地区

2日	火曜日	ベイサイドアリーナ駐車場 さんさん館駐車場	9:45~10:30 11:00~11:45
4日	木曜日	志津川西復興住宅第1集会所駐車場 " 第2集会所駐車場	10:00~10:45 11:00~11:45
9日	火曜日	伊里前復興住宅集会所駐車場 歌津総合支所駐車場	10:00~10:45 11:00~11:45
11日	木曜日	名足復興住宅集会所駐車場	10:00~10:45
16日	火曜日	戸倉復興住宅集会所駐車場	
18日	木曜日	入谷復興住宅集会所駐車場	
23日	火曜日	松崎団地	

### 7月運行予定

2日	木曜日	志津川西復興住宅第1集会所駐車場 " 第2集会所駐車場	10:00~10:45 11:00~11:45
7日	火曜日	ベイサイドアリーナ駐車場 さんさん館駐車場	9:45~10:30 11:00~11:45
9日	木曜日	名足復興住宅集会所駐車場	10:00~10:45
14日	火曜日	伊里前復興住宅集会所駐車場 歌津総合支所駐車場	10:00~10:45 11:00~11:45
16日	木曜日	入谷復興住宅集会所駐車場	10:00~10:45
22日	水曜日	戸倉復興住宅集会所駐車場	
28日	火曜日	松崎団地	

## 図書館から借りた本を返し忘れてはいませんか?

図書館の本はみんなの本です。返し忘れてはいませんか? きちんと返却しましょう。



長い間返却がない場合には、電話や手紙で連絡します。壊してしまったり、汚してしまった、失くしてしまった時には、すぐにご連絡ください。場合によっては、弁済(同じ本、または同じような本で弁償)をしていただくことがありますのでご了承ください。

### 6月図書館休館日のお知らせ

1日(月)・8日(月)・15日(月)・22日(月)・29日(月)



## 多読賞



50冊の本を読み終わったお友達です。

- ・志津川小学校3年 たなか 田中 ゆい 結衣さん
- ・入谷小学校3年 みうら 三浦 つむぎ 紬さん

## 人権擁護展示

日時 6月23日(火)~6月30日(火)  
場所 雑誌・新聞コーナー

「人権」について考えてみませんか?  
皆さんのお越しをお待ちしています。

## どんどんくらぶ

日時 6月28日(日) 午前10時から  
場所 「第1研修室」※生涯学習センター  
※詳しい内容については「南三陸町図書館だより6月号」をご覧ください。

## ベイサイドアリーナ

### ●トレーニング室

初めてでもスタッフがサポートし、健康づくりを応援します。安心してお越し下さい。

【時間】平日 午前9時～午後8時30分  
土日祝 午前9時～午後6時  
※水曜・金曜 午前10時～10時15分  
(室内での軽運動教室開催中)

【対象】高校生以上

【料金】1回300円

【持ち物】トレーニングウェア 室内シューズ持参

### ●アリーナ・テニスコートの個人利用

アリーナは個人利用も可能です。(卓球・バドミントン・バレーボールの用具は無料貸出あり。室内シューズは必ずご用意ください) **中学生以下の子供は無料**でご利用いただけます。ご家族やご友人でお申し込み下さい。

テニスコート(午前9時～6時 ラケット・ボール無料貸出あり)。

### ●会議室・和室・ミーティングルーム

地域サークル(お華、踊り、楽器練習、打合せ、将棋囲碁、研修会、講演会など)の各種活動の会場としてもご利用いただけます。(料金はお問い合わせください)

### ●各種「健康教室」開催中

月曜：午後1時30分～2時10分(リフレッシュヨガ)  
午後6時50分～7時30分(ヨガピス)

水曜：午前10時30分～11時10分(いきいき運動健康塾)  
午後1時30分～2時10分(ヨガピス)

木曜：午後6時50分～7時30分(デトックスヨガ)  
【料金】1回660円

【持ち物】動きやすい服装、タオル、飲み物

※関心のある方大歓迎!まずは気軽にご体験下さい。

### ●『キッズ体育スクール』情報

跳び箱・鉄棒・マットを使用して、基礎体力や運動感覚のバランスよいレベルアップを目指します。

いっしょにたのしく練習しましょう!

【時間】

水曜 幼児コース 午後4時30分～5時30分

児童コース 午後5時30分～6時30分

【月会費】4,950円(税込)

【持ち物】指定着(スクール申込時に購入、体験時は運動着可)、タオル、飲み物

【申込】事務所で申し込みください、申込前に1回に限り無料で体験もできます。

※各施設の利用申込は、アリーナ事務所にて受け付けております。

本記載の金額は税込金額です。

問 ベイサイドアリーナ ☎47-1131

午前9時30分～午後8時(施設休館日：火曜日)

## 平成の森

### ●多目的運動場(要予約)

【料金】全面1時間：1,500円 半面1時間：750円  
【利用時間】午前9時～午後9時

### ●野球場(要予約)

【料金】全面1時間：1,000円  
ナイター照明  
※照明交換工事のため利用できません。  
電光掲示板1時間：500円  
【利用時間】午前9時～午後9時

### ●キャンプ場(要予約)

【料金】日帰り：大人300円(240円)  
高校生以下200円(160円)  
宿泊：小学生以上600円(480円)  
サイト300円(240円)

※未就学児は無料です。

カッコ内は10名以上の団体料金となります。

【利用時間】午前9時～午後5時(宿泊を除く)

### ●会議室など

体験交流室(畳の部屋)、大会議室

2時間 450円から

小会議室 2時間 300円から(要予約)

個人でも誰でもご利用できます。

### ●アリーナ(要予約)

【料金】2時間まで1,100円  
(2時間を越える毎550円追加)

【備品】卓球台5台(ネット、ラケット、ボール有)  
バドミントン1コート(ネット、支柱、ラケット、シャトル有り) フリスビー、やわらかボール  
開閉ステージ有(横幅5.4m、奥行2.5m、高さ0.5m)

### ●体力増進室

【料金】1回200円(高校生以上で利用可)

【時間】午前9時～午後9時

(時間内の制限はありません)

### ●こころの湯

【営業日】金・土・日曜日

【時間】午後2時～9時

【料金】大人300円 高校生以下200円

毎月第3金曜日はお風呂の日。お一人100円でご利用できます。

問 平成の森管理事務所 ☎36-3115

午前8時30分～午後5時

# 米寿の顔

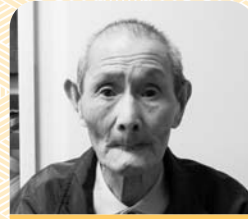
〔満87歳（数え88歳）〕を迎えた皆さんを紹介するコーナー！  
なお、掲載を希望した人のみ掲載しています。



⑩十区  
りょうきち  
阿部 良吉さん  
(昭和14年4月10日)



⑧歌中山  
ゆうこ  
及川 佑子さん  
(昭和14年4月15日)



⑨宇津野  
えいすけ  
須藤 榮助さん  
(昭和14年4月16日)



⑧伊里前上  
あきこ  
千葉 昭子さん  
(昭和14年4月20日)

## 国民年金だより

# 国民年金保険料の免除・納付猶予制度

保険料が納め忘れの状態、万一、障害や死亡といった不測の事態が発生すると、将来の「老齢基礎年金」や「障害基礎年金」「遺族基礎年金」を受け取ることができない場合があります。

経済的な理由により、保険料を納付することができない場合は、保険料を「全額免除」または「一部免除」する制度があります。免除の承認を受けた期間は、年金を受け取るために必要な期間（受給資格期間）に含まれます。

また、50歳未満の人（納付猶予）は、審査により保険料の納付が1年ごと猶予されます。猶予期間中は年金の受給資格期間に算入されますが、年金額の計算には含まれません。将来の年金額を増やすため、保険料を遡って納める（追納する）ことを、おすすめします。

**免除・納付猶予の申請を希望する場合は、役場年金担当までご相談ください。**

- ・必要書類…基礎年金番号通知書または本人確認書類（マイナンバーカードなど）、失業を理由とした免除申請をする場合は雇用保険の離職票など
- ・令和8年度分の免除申請は7月1日(水)から受付できます。

届け出の窓口

町民税務課、歌津総合支所、年金事務所のいずれか

# マイナポータルを利用した保険料免除等の電子申請について

マイナポータルを利用した国民年金第1号被保険者の資格取得・種別変更、国民年金免除・納付猶予、学生納付特例及び産前産後免除の電子申請ができます。詳細は、日本年金機構のホームページをご覧ください。

手続きおよび申請方法はこちら

マイナポータル 検索

<https://myna.go.jp>



電子申請の概要は日本年金機構ホームページをご確認ください。

国民年金 電子申請 検索

[https://www.nenkin.go.jp/tokusetsu/denshi\\_kokunen.html](https://www.nenkin.go.jp/tokusetsu/denshi_kokunen.html)



☎ 石巻年金事務所 ☎0225-22-5115 町民税務課 戸籍住民係 ☎46-1373

# 戸籍のまど

令和8年4月届出分

※「戸籍のまど」は掲載を希望した人のみ掲載しています。  
 ※行政区は届出日現在で掲載しています。  
 ※住民基本台帳に基づく文字で掲載しています。

## お悔み

行政区	氏名	満年齢
伊里前上	小野 <small>みのる</small> 實	93歳
田の浦	千葉 <small>よし</small> 義 <small>じ</small> 二	88歳
田尻畑	佐藤 <small>しん</small> 新 <small>いっ</small> 逸	72歳
三区	芳賀 <small>よし</small> 善 <small>たか</small> 隆	82歳
細浦	安部 <small>せい</small> 清 <small>いち</small> 一	90歳
田の浦	阿部 さくゑ	98歳
清水	吉田 <small>えみ</small> 英美	60歳
細浦	大森 <small>ひろし</small> 宏	81歳
林	久保田 きみ	97歳
港	高橋 <small>あさ</small> 朝子	92歳
一区	佐藤 <small>こ</small> すみ子	72歳
寄木	畠山 <small>ひさ</small> 久行 <small>ゆき</small>	57歳
志津川中央	菅原 <small>いっ</small> 悦代 <small>よ</small>	99歳
港	千葉 としを	103歳
三区	小林 <small>のぶ</small> 信子 <small>こ</small>	88歳
中央	高橋 <small>まさ</small> 正人 <small>と</small>	77歳
沼田東	久保田 <small>いっ</small> 逸雄 <small>お</small>	82歳
港	高橋 <small>ひさ</small> 久雄 <small>お</small>	89歳

# 庄内の風

## きのこ、好きになるかな？

4月25日、風車村では毎年大人気の「きのこの菌打ち体験」が開催されました。春らしい陽気の中、町内外から約100人が訪れ、会場はたくさんの笑顔でにぎわいました。

参加者は、穴を開けた原木にしいたけの菌種をトントンと打ち込み、自分だけの原木づくりに挑戦。慣れない作業に苦戦しながらも、協力し合い楽しむ姿が見られました。

「きのこが苦手な子どもに興味を持ってほしい」「去年楽しかったので今年も来ました」といった声も聞かれ、子どもから大人まで夢中になるひとときとなりました。収穫の日が待ち遠しいですね。



## 森里海ネイチャーだより 力丰養殖場がつくる魚の住処



志津川湾を代表する海産物の一つが『マガキ』です。カキ養殖は、ホタテ殻にカキの稚貝をくっつけてロープに挟み、海中に吊るして育てます。この吊るされたカキは、水揚げされるまでの間に様々な生きものが利用しています。

ネイチャーセンターでは、カキ養殖場近くの魚の種類を調べてきました。その結果、カキ養殖場の近くにはインダイ（写真）やモヨウハゼといった、特定の種類の魚が多いことがわかりました。インダイは、カキ養殖場に住んでいる小さなエビや貝を食べるために集まっているのだと思います。モヨウハゼは海底に巣穴を作るエビの仲間と一緒にいるので、ASC認証を取得し海底の環境が整ってい



るからこそ、たくさん集まってきているのかもしれない。

最近では、養殖のカキが死んでしまうニュースをよく目にします。水温変化によるところも大きいですが、瀬戸内海ではクロダイやウマヅラハギが、カキを食べてしまう被害も起こっているようです。志津川湾ではまだ、魚による被害は確認されていませんが、海の環境が変われば、そういった事例が出てくるかもしれません。引き続き調査を行い、海や生きものの変化を見逃さないようにしていくことが大切です。

自然環境活用センター ☎25-9703

## 人口のうごき

4月末	男	女	計	世帯数	出生	死亡
現在	5,416	5,649	11,065	4,375	0	21
前月比	-29	-15	-44	-3	-3	+3

（ 今月の Smile ）



本間 <sup>そら</sup> 湊来くん (Ⓢ権現)

令和7年10月5日生まれ

いつも笑顔がステキで愛嬌たっぷりのそらくん！  
これからも健康で元気にすくすく育ててね！  
パパとママとにいにの宝物です。

唯吹・郁海

南三陸の魅力、元気が詰まった広報紙

広  
報

南さんりく

6月号

編集・発行／南三陸町企画課  
☎0226-46-1371