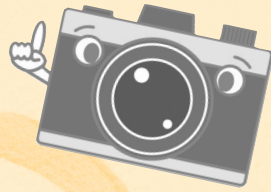




**第18回『復興グルメ F-1大会』  
最後の開催!!**



みな  
レポ

## 百寿のお祝い 菅原悦代さん(☎志津川中央)



3月21日(土)に百寿を迎えた悦代さんに、町からお祝い金と花束が贈られました。

荒砥地区出身の悦代さんは、若い頃は畑や田んぼに行くため、毎日荷物を背負って坂道などを歩いたため、筋肉がつき足腰が丈夫に育ったそうです。

悦代さんは気持ちが鷹揚で、仕事も人も食べ物も好き嫌いがなく、誰とも喧嘩したことがないため、いろいろな人から声をかけてもらえるそうです。

自分が百寿になるまで年を取ったということをおぼろげに、楽しく過ごしてきたと話す悦代さんは、「つらい」と言ったことがないそうで、気持ちの切り替えが早く前向きに考えると、ご家族も敬服されておりました。

ご長寿の秘訣をお伺いすると、「周りの皆さまのおかげ。家族も含め、みんなに感謝している。」と話されました。周囲の皆さまもきっとご長寿を喜んでいることでしょう。

悦代さん、いつまでもお元気で。百寿おめでとうございます。

## 百寿のお祝い 菅原はるのさん(☎天王山)



3月26日(木)に百寿を迎えたはるのさんに、町からお祝い金と花束が贈られました。

荒砥地区出身のはるのさんは、若い頃は家族と一緒にわかめ作業や田畑の仕事に精を出され、家庭菜園などもよく手掛けていたそうです。

温泉が大好きで若い頃からよく通っていたといい、明るく元気なところがご家族にも愛されているようです。ご本人にとっても家族が自慢で、入所している施設でも「とてもやさしいんだ」と周囲の人に楽しそうに話すそうです。

食べ物の好き嫌いが無いというはるのさんに、ご長寿の秘訣をお伺いすると、「いっぱい働いて、何でも食べること」と話されました。

お子さんが4人、お孫さんが8人、ひ孫さんは6人いらっしゃるそうで、ご家族の皆さまもきっとご長寿を喜んでいることでしょう。

はるのさん、いつまでもお元気で。百寿おめでとうございます。

## 百寿のお祝い 芳賀ときわさん(☎清水)

3月11日がお誕生日の芳賀ときわさんに、町からお祝い金と花束が贈られました。

ときわさんは歌津から嫁ぎ、夫の家業の精米業、農業を支え、牛乳配達などしながら5人の子どもを育てました。当時は義父母、おじ、おばなど十数人の大家族だったそうです。果物が好物で、好き嫌いは無いとのことで、ご長寿の秘訣は、牛乳配達で自然と体が鍛えられたことや田畑仕事をすると自然の中で心地よい時間を過ごしたことだそうです。ご家族は「震災で夫を亡くしたりと色々大変なこともあったと思うけど、長生きしてくれて嬉しいです。」と、ときわさんのご長寿を大変喜んでいました。

ときわさん、いつまでもお元気で。百寿おめでとうございます。



## 副町長の選任について



南三陸町議会3月会議において議会の同意を得て、副町長として男澤知樹氏が選任されました。

任期は令和8年4月1日から令和12年3月31日までの4年間となります。

男澤氏は平成2年に旧歌津町役場に入庁し、復興推進課長、議会事務局長、会計管理者を歴任されました。

就任にあたり、「町の人口減少は看過できない課題とした上で、約36年の行政経験を活かし、客観的な視点を持ちながら職員と協力して取り組みたい」と決意を述べました。

## SDGs私募債で町を活性化



3月23日(月)、株式会社ジャパンインベストメントアドバイザー様より77SDGs私募債を活用した寄付としてドローン(約60万円相当)のご寄付をいただきました。今回のご寄附は、自然環境の把握や環境調査、ブルーカーボンへの取組みに関連する事業に活用されます。

町では、こうした支援を力に、豊かな海と自然環境を守り、地域の魅力向上と持続的な発展に向けた取り組みをさらに進めていきます。



## 第18回『復興グルメ F-1大会』開催

第18回「復興グルメF-1大会」が3月29日(日)、志津川仮設魚市場で開催されました。東北各地から多彩なグルメが集結し、来場者の投票によりグランプリが決定する参加型イベントとして賑わいました。ステージ企画やビンゴ大会も行われ、会場は終日多くの来場者で活気に包まれました。今回が最後の開催となり、復興の歩みを締めくくる一日となりました。



## ようこそ！南三陸高校へ！

4月9日(木)総合ケアセンター南三陸大会議室で南三陸高校「旭桜寮」入寮式・歓迎会が行われました。

今回入寮した生徒は、「南三陸kizuna留学生」の第4期生となる9名です。式では、それぞれがこれから始まる高校生活の目標を話してくれました。

千葉町長からは、「南三陸町を第2の故郷として安心して学び、挑戦し、自らの可能性を広げてください」と激励の挨拶がありました。

また、先輩寮生からは「新しい環境は不安でいっぱいだと思うが、ここでしか学べないことをたくさん学んでほしい」などとアドバイスもあり、和やかな空気に包まれました。

## ネイチャーポジティブ自治体認証を授与

4月6日(月)に授与式が行われ、日本自然保護協会の土屋理事長から千葉町長へ認定書が授与されました。

海辺の市町村として全国で初めてネイチャーポジティブ自治体の認証を受け、志津川湾の保全をはじめ、ASC認証やFSC認証の取得推進などを通して、東日本大震災からの復興過程で一貫して地域の自然を守ってきたことが評価されました。

今回の認証によって「自然を大切にする自治体」としてのブランド力が向上し、保全活動のさらなる推進・強化につながることを期待されます。



## 町の事務事業についての「困りごと」はありませんか？

町では、町の事務事業についての「困りごと」を受け付け、早期に適切な措置を行う「おらほの相談窓口」を設置しています。

町ホームページの専用フォームからも相談できますので、お気軽にご相談ください。

### 相談できる人

町の事務事業に関して相談のある、  
全ての人を対象となります。

### 相談できる内容

町の事務事業についての、「相談」「苦情」  
「意見」などが対象となります。

### 相談の方法

「お名前」「ご住所」を明らかにして、次の方法で相談することができます。

電話	46-1371 (直通)	郵送	〒986-0725 南三陸町志津川字沼田101番地 南三陸町 企画課 おらほの相談窓口 宛
電子メール	gyoukan@town.mina misanriku.miyagi.jp	面談	事前に希望する日時などをお伝えください。
FAX	46-5348	ホームページ 専用フォーム	「町ホームページ」「行政情報」の『おらほの相談窓口』からご相談ください。

相談をしたことや相談に関する調査に協力したことによって、不利益な取り扱いをされることはありません。  
なお、既に町としての対応方針が決定している事項や特定の課において対応を継続中の事項については、関係課への連絡にとどめる場合がありますので、あらかじめご了承ください。

## 毎月11日は「南三陸町安全・安心の日」

～5月11日は「水害の防止に向けた活動を行う日」です～

梅雨や台風の時期を迎えるにあたり、町民一人一人が水害対策の重要性について理解を深めましょう。

### 水害における避難についても家族で年に一度は話し合いを持ちましょう

雨が降り始めると降雨量によって平常時と周囲の状況も一変します。  
側溝やマンホールなどが冠水した場合は、危険な場所が見えなくなります。家の近くや通勤通学で利用する道路など、晴れた日に状況を確認しておきましょう。

雨により、普段なかった地面のひび割れや斜面からの水の吹き出しなどの予兆現象に気づいたら自主的に避難することが重要です。

町が「避難指示」などを発令しなくても「自分の命は自分で守る」ことを最優先に行動しましょう。

### 避難行動は浸水前に

浸水の状況により、水流などで避難行動ができない場合があります。

避難場所への移動は浸水前に行うことが基本です。明るいうちに安全な避難場所へ移動しましょう。  
夜間や雨が強い場合、移動が困難な時など、危険を感じたら外へは出ずに家の2階などのより安全な場所に避難してください。

### 水害などの防止に関するポイント

- 冠水しやすい場所を事前に把握しておき、大雨の際にはそこを避けて通るようにしましょう。
- 大雨の時は風が強いことが予想されるため、家の外に飛ばされる物（鉢植え、自転車など）がないか確認して対策をしましょう。
- 風が強いときは、倒木などにより停電になることもあるので、他の災害と同様に停電への対策をしましょう。（水、懐中電灯、食料の備蓄など）



※備蓄は「最低3日間、推奨1週間」

☎ 総務課 危機対策係 ☎46-1376

## 町長の事務部局

## 総務課

課長補佐兼財政係長

佐藤 裕 (企画課課長補佐兼政策調整係長)

総務法令係長

石澤友基 (教育委員会事務局生涯学習係長)

人事係長

小野泰堂 (企画課財産管理係長)

副参事

似内昌之 (危機対策調整監)

主幹

菅原大樹 (保健福祉課主幹兼高齢者福祉係長兼地域包括支援センター主任)

(併)主事

菅原大雅 (主事(宮城県総務部市町村課派遣))

主事

亀山悠真 (企画課主事)

主事(宮城県農政部農山漁村なりわい課派遣)

佐藤京介 (農業委員会事務局主事)

主事(地方税徴収滞納整理機構派遣)

横山 航 (教育委員会事務局主事)

## 企画課

課長補佐兼政策調整係長兼行政改革推進係長

渡邊隆史 (総務課課長補佐兼財政係長)

企画情報係長

阿部克浩 (行政改革推進係長)

財産管理係長

佐藤俊介 (上下水道事業所上水道係長)

主事

菅原成幸 (町民税務課主事)

主事

赤間雄彦 (保健福祉課主事)

## 町民税務課

課長

島山貴博 (課長補佐兼税務係長)

課長補佐兼税務係長

首藤 周 (教育委員会事務局次長兼学務係長兼学校給食センター所長)

主事

佐藤克士 (農林水産課主事)

主事

北村 潤 (企画課主事)

## 保健福祉課

課長

佐藤宏明 (南三陸病院事務局事務局長)

課長補佐兼高齢者福祉係長

三浦峰子 (保健福祉課課長補佐兼社会福祉係長)

社会福祉係長

千葉康弘 (選挙管理委員会事務局書記)

技術主査

佐藤 慈 (地域包括支援センター技師)

技師

及川咲笑 (南三陸病院地域医療連携部地域医療連携室技師)

## 地域包括支援センター

(兼)所長

佐藤奈央子 (保健福祉課技術参事)

技術主幹兼主任

小林祥代 (技術主幹)

技術副参事

阿部徳子 (所長)

技師

阿部杏翠華 (保健福祉課技師)

## 志津川保育所

技術主査

久保田真未 (技師兼戸倉保育所技師)

技術主査

渡邊啓夢 (戸倉保育所技術主査)

技師

佐藤未悠 (伊里前保育所技師)

技師

阿部幸恵 (戸倉保育所技師)

## 伊里前保育所

技師

佐藤七海 (戸倉保育所技師)

技師

森谷 陽 (名足こども園技師)

技師

工藤 愛 (志津川保育所技師)

## 戸倉保育所

(兼)技術主査

久保田真未 (技師兼志津川保育所技師)

技術主査

佐藤和樹 (志津川保育所技術主査)

技師

梅田まつり (志津川保育所技師)

技師

高橋こずえ (伊里前保育所技師)

## 農林水産課

課長

高橋伸彦 (議会議務局長)

農林業振興係長

芳賀政光 (主事)

水産業振興係長

佐藤貴俊 (建設課漁港係長)

主査

西城耕也 (総務課主事)

主事

阿部 碧 (町民税務課主事)

主事

佐藤禎倫 (建設課主事)

## 自然環境活用センター

(兼)所長

高橋伸彦 (議会議務局長)

主事

須藤新太 (歌津総合支所主事)

## 商工観光課

課長補佐兼商工業立地推進係長兼観光振興係長

佐藤守謙 (商工業立地推進係長兼観光振興係長)

## 建設課

漁港係長

及川 純 (上下水道事業所下水道係長)

技術主幹

阿部 彰 (農林水産課技術副参事)

技術主査

阿部 猛 (技師)

## 会計課

会計管理者兼会計課長

芳賀洋子 (町民税務課長兼歌津総合支所長)

課長補佐兼出納係長

佐々木一之 (南三陸病院事務局事務次長兼総務会計係長兼医事係長兼地域医療連携部地域医療連携室長)

主査

佐藤 恵 (保健福祉課主事)

## 歌津総合支所

支所長

阿部 勉 (志津川公民館長兼戸倉公民館長兼入谷公民館長(主任事務取扱)兼歌津公民館長兼図書館長)

主幹兼主任

氏家ひとみ (主幹兼住民福祉係長)

主幹

菅原一巳 (副参事兼地域振興係長)

技術主幹

阿部 浩 (農林水産課上席技術主幹)

## 上下水道事業所

所長補佐兼上水道係長兼下水道係長

加藤信男 (農林水産課課長補佐兼農林業振興係長)

## 教育委員会

## 教育委員会事務局

次長兼生涯学習係長

加藤優美子 (企画課企画情報係長)

学務係長

須藤美希子 (総務課人事係長)

## 学校給食センター

(兼)所長

及川 貢 (教育委員会事務局長)

## 戸倉小学校

技師

阿部孝文 (名足小学校技師)

## 名足小学校

技師

渡辺達也 (戸倉小学校技師)

## 志津川公民館

館長(主任事務取扱)

佐々木芳文 (会計課課長補佐)

主査

山内直人 (主査兼入谷公民館主査兼図書館主査)

## 戸倉公民館

(兼)館長

佐々木芳文 (会計課課長補佐)

主幹兼主任

芳賀勝清 (戸倉公民館主幹兼主任兼志津川公民館主幹兼主任兼図書館主幹兼主任)

## 入谷公民館

(兼)館長

佐々木芳文 (会計課課長補佐)

(兼)主幹兼主任

芳賀勝清 (主幹兼主任兼志津川公民館主幹兼主任兼図書館主幹兼主任)

副参事

山内徳雄 (志津川公民館副参事兼図書館副参事)

### 歌津公民館

(併)館長(主任事務取扱)  
阿部 勉 (志津川公民館長兼戸倉公民館長兼入谷公民館長(主任事務取扱)兼館長兼図書館長)  
(併)主幹  
菅原一巳 ((併)副参事兼主任)  
(併)技術主幹  
阿部 浩 (農林水産課上席技術主幹)

### 図書館

(兼)館長(主任事務取扱)  
佐々木芳文 (会計課課長補佐)  
(兼)主査  
山内直人 (志津川公民館主査兼入谷公民館主査兼主査)  
(兼)主事  
佐々木禪 (志津川公民館主事)

### 議会事務局

局長  
阿部好伸 (保健福祉課長)  
次長兼総務係長  
千葉雅明 (次長兼総務係長兼議事調査係長)  
議事調査係長  
三浦拓也 (会計課出納係長)

### 農業委員会

(併)事務局長  
高橋伸彦 (議会事務局長)  
主任  
阿部大輔 (農林水産課水産振興係長)

### 選挙管理委員会

(併)書記  
石澤友基 (教育委員会事務局生涯学習係長)  
書記  
菅原大雅 (総務課主事)

### 監査委員事務局

(併)局長  
阿部好伸 (保健福祉課長)  
(併)次長  
千葉雅明 ((併)次長兼総務係長)  
主幹兼総務係長  
佐藤美恵 (主幹)  
(併)主査  
三浦拓也 (会計課出納係長)

### 固定資産評価審査委員会

(併)書記  
佐藤 裕 (企画課課長補佐兼政策調整係長)  
(併)書記  
龜山悠真 (企画課主事)

### 南三陸病院

#### 事務部

事務長  
佐藤正行 (農林水産課長兼自然環境活用センター所長)  
総務会計係長  
小野将実 (総務課主事)  
医事係長  
遠藤千恵 (主査兼地域医療連携部地域医療連携室主査)

### 看護部

病棟勤務室  
主任兼外来勤務室主任看護師  
小野寺育子 (主任看護師)  
主任看護師  
小野寺貴洋 (主任兼外来勤務室主任看護師)  
看護師  
西條多恵 (訪問看護ステーション看護師兼外来勤務室)

### 地域医療連携室地域医療連携部

(兼)主任  
遠藤千恵 (事務部主査兼主査)  
技師  
佐藤ふみか (地域包括支援センター技師)

### 暫定再任用職員

#### 任期更新

建設課技術主幹  
阿部 彰 (農林水産課技術副参事)  
保健福祉課技術主幹  
佐々木千夏 (保健福祉課技術主幹)  
上下水道事業所副参事  
阿部明広 (上下水道事業所副参事)  
農林水産課主査  
阿部 誠 (農林水産課主査)  
保健福祉課主査  
菅原由美 (保健福祉課主査)  
戸倉保育所技師  
須藤れい子 (戸倉保育所技師)  
会計課副参事  
及川 明 (会計課副参事)  
保健福祉課技術副参事  
高橋晶子 (保健福祉課技術副参事)  
南三陸病院事務部副参事  
後藤正博 (南三陸病院事務部副参事)  
上下水道事業所副参事  
糟谷克吉 (上下水道事業所副参事)  
歌津総合支所主幹  
阿部幸人 (歌津総合支所主幹)  
南三陸病院看護部病棟勤務室助産師  
齋藤恵美 (南三陸病院看護部病棟勤務室助産師)  
南三陸病院看護部外来勤務室看護師  
三浦恵美子 (南三陸病院看護部外来勤務室看護師)  
南三陸病院看護部外来勤務室看護師  
山内さよ子 (南三陸病院看護部外来勤務室看護師)  
南三陸病院看護部手術透析室看護師  
須藤直子 (南三陸病院看護部手術透析室看護師)  
南三陸病院看護部病棟勤務室看護師  
高橋真弓 (南三陸病院看護部病棟勤務室看護師)  
南三陸病院看護部外来勤務室看護師  
佐藤順子 (南三陸病院看護部外来勤務室看護師)

南三陸病院地域医療連携部地域医療連携室看護師兼看護部外来勤務室兼手術透析室看護師

高見真智子 (南三陸病院地域医療連携部地域医療連携室兼看護部外来勤務室兼手術透析室看護師)  
南三陸病院看護部手術透析室看護師  
及川圭子 (南三陸病院看護部手術透析室看護師)  
南三陸病院看護部病棟勤務室准看護師  
菅原はつえ (南三陸病院看護部病棟勤務室准看護師)  
南三陸病院看護部病棟勤務室看護助手  
山内正子 (南三陸病院看護部病棟勤務室看護助手)

### 新規採用職員

総務課危機対策調整監  
大平 敦  
総務課主事  
沼倉颯大  
総務課主事  
佐藤美尋  
企画課主事  
西城皇祐  
町民税務課主事  
阿部太我  
町民税務課主事  
佐々木瑛大  
保健福祉課主事  
渡邊真由香  
農林水産課主事  
高橋竜晟  
自然環境活用センター任期付研究員  
鈴木将太  
商工観光課主事  
山下菜奈  
教育委員会事務局主事  
阿部諒士  
教育委員会事務局主事  
相馬健利  
入谷小学校技師(校務)  
小山慧太  
南三陸病院看護部病棟勤務室看護師  
佐々木浩美  
南三陸病院看護部病棟勤務室看護師  
菱沼美幸  
南三陸病院看護部病棟勤務室看護師  
沼倉かおり

### 令和8年3月31日付け退職

会計管理者兼会計課長  
男澤知樹  
議会事務局主査  
佐藤辰重  
町民税務課主査  
早川義昭  
伊里前保育所技師  
佐藤裕美  
総務課主事  
小林瑛絵  
農林水産課主事  
工藤鈴斗  
入谷小学校技師  
加藤 綾

### 暫定再任用職員任期満了

総務課副参事(一般社団法人南三陸町観光協会派遣)  
高橋一清  
保健福祉課技術主幹  
工藤初恵  
南三陸病院診療技術部臨床検査科臨床検査室臨床検査技師  
中島ちひろ  
南三陸病院看護部外来勤務室助産師  
三浦朝子  
復興支援専門員解嘱  
復興支援専門員  
松下 敏

☎ 総務課 人事係 ☎46-1370

# 5月12日は「民生委員・児童委員の日」です

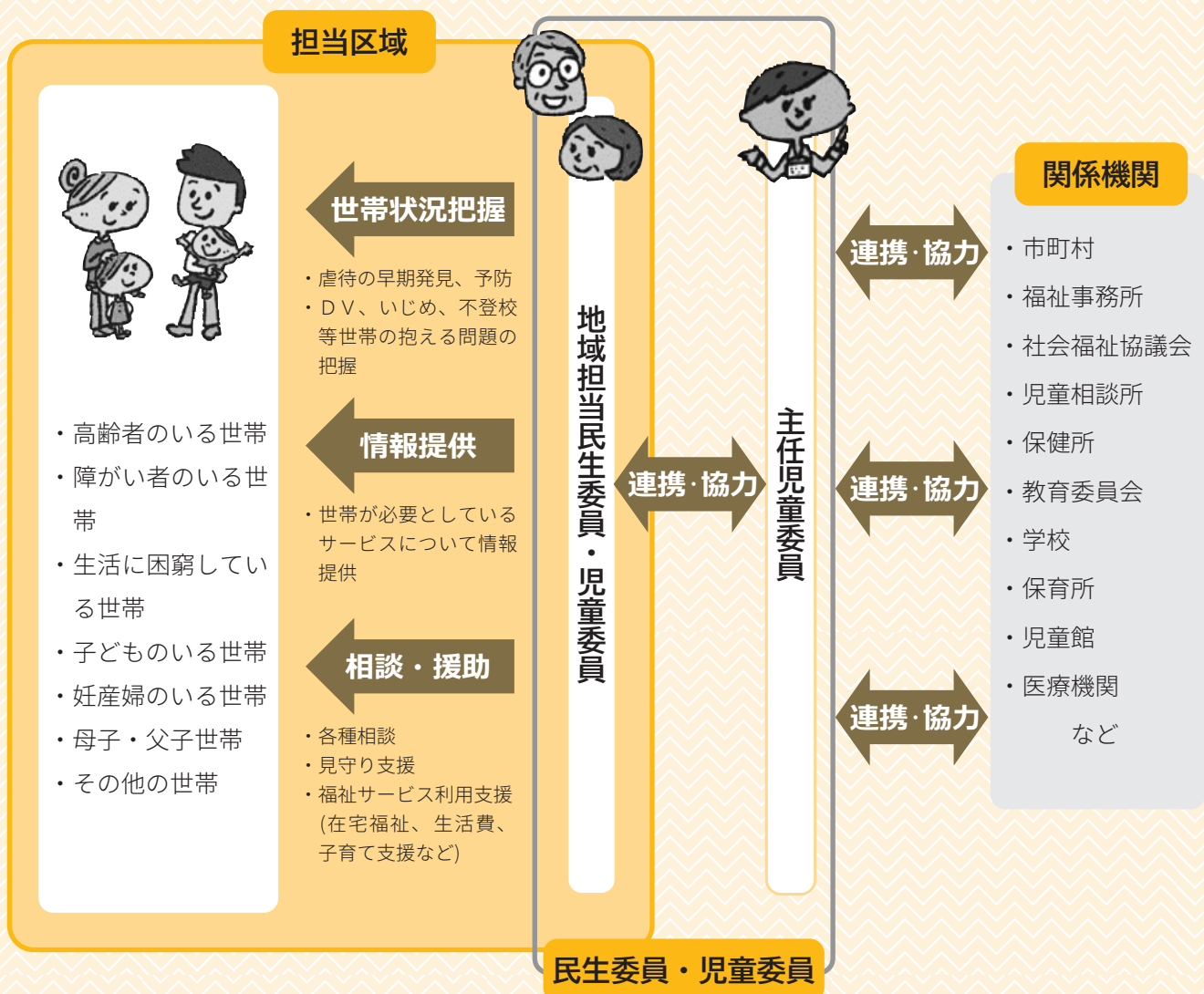
～支えあう 住みよい社会 地域から～

民生委員・児童委員、主任児童委員は「地域の身近な相談相手」であるとともに「支援」へのつなぎ役です。

「民生委員」は厚生労働大臣から委嘱され、地域の中で、福祉全般にわたり相談や支援を行っているボランティアであり、児童委員は民生委員が兼ねています。また、そのうち3人は児童に関することを専門的に担当する「主任児童委員」として活動しています。

委員には「守秘義務」があり、皆さまの相談内容を他人に漏らすことはありません。

## 民生委員・児童委員、主任児童委員の活動について



民生委員・児童委員・主任児童委員の活動の一部を紹介します!

民生委員・児童委員が主となつての地区活動(中央行政区・百歳体操・お茶会)



新入学児童おめでとう  
メッセージ・ファイルの贈呈



いわき市民生委員児童委員協議  
会と災害時対応合同研修会



生活相談員をご紹介します

4月1日付けで 佐藤あや子さん、阿部里子さん、畠山扶美夫さん、阿部和子さんが生活相談員として委嘱されました。任期は1年です。

生活する上での困りごとに関する皆さまからの相談に毎月2回応じています。相談は無料で秘密は厳守されます。安心してご相談ください。

相談日程については、広報紙の無料相談コーナーをご覧ください。

☎ 保健福祉課 社会福祉係 ☎46-2601

## おらほの

納

税

## 教室

## 町県民税の申告はお済みですか？

申告受付期間中に申告をしなかった人で、令和7年中に「給与・年金以外の収入があった人」「非課税所得のみの人」「収入が全くなかった人」は、正確な所得の情報を町で確認できないため、町県民税申告が必要になります。

## 町県民税の申告が必要な人（すでに町や税務署で申告をした人を除く。）

- 令和7年中にお勤め先で年末調整が終わっている人で、給与以外の収入があった人
- 令和7年中に公的年金受給者で、年金以外の収入があった人
- 令和7年中に非課税所得（遺族年金や障害年金、失業保険など）のみの人
- 令和7年中に収入が全くない人

※町で所得情報を確認できない人に対し、5月中に“申告案内書”を送付します。

申告案内書が届いた人は、申告に必要な書類を準備の上、速やかに町県民税の申告を行いましょう。



## 申告に必要な書類

- 令和7年中に給与または年金以外の収入があった人  
→ 給与または年金の源泉徴収票とその他の収入が分かる書類
- 令和7年中に収入が全くないまたは非課税所得のみの人  
→ 町から送付する「収入のない旨の届出書」

## 未申告のままだと

所得が確認できず適正な課税が行えません。

また、各種手続に必要な課税（非課税）証明書や所得証明書が発行できないことや、国民健康保険税・介護保険料・後期高齢者医療保険料が軽減にならないことがあります。さらに、福祉サービスなどの利用額や公営住宅の家賃が高額に算定される場合もあります。令和7年中の所得の申告がお済みでない人は、早めに申告手続をしてください。

令和8年度  
町県民税課税証明書の  
発行開始日

令和8年度町県民税を給与からの特別徴収（給与から天引き）により納付される人

→ 5月15日(金)

令和8年度町県民税を普通徴収（納付書・口座振替）または年金からの特別徴収（年金から天引き）により納付される人

→ 6月16日(火)

## \* 今月の税 \*

納め忘れのないよう、早めに準備しましょう

固定資産税……第1期

納付期限  
6月1日(月)

口座振替日  
5月25日(月)

※参考 自動車税（県税）の納付期限と口座振替日は、いずれも6月1日(月)です。

町民税務課 税務係 ☎46-1372

# 南三陸町物価高騰対応生活支援給付金についてのお知らせ

食料品価格などの物価高騰の影響により、町民皆さまの経済的な負担が増えていることから、その負担軽減を図るため、物価高騰対応生活支援給付金の申請を受け付けています。申請の期限は、**5月29日(金)まで**です。**期限後の申請は受け付けることができません**ので、忘れずに申請をお願いします。

## 注 意 点

申請書を提出する際には、下記の点にご注意ください。内容に不備があった場合は振込処理を行うことができません。

- ・申請書に受取口座など、必要事項を漏らさず記入しているか
- ・申請書裏面に申請者の本人確認書類（※1）や受取口座が確認できる書類（※2）の貼り付けがされているか

### ※1 本人確認書類

- ・運転免許証・マイナンバーカードなどの写し

### ※2 受取口座が確認できる書類

- ・カナ氏名、支店名および口座番号が明記されている通帳の見返し部分（表紙の次のページ）の写しまたはキャッシュカードの写し
- ・個人事業主の人などで、屋号付の口座を指定する場合は、通帳表紙の写しも同封してください。

☎ 企画課 政策調整係 ☎46-1371

毎月実施  
しています

## ごみの特別受け入れのお知らせ



町では、一般家庭から排出されるごみの特別受け入れを毎月第2日曜日に実施しております。

### ●令和8年度の特別受け入れ実施日

5月10日(日)、6月14日(日)、7月12日(日)、8月9日(日)、9月13日(日)、10月11日(日)、11月8日(日)、12月13日(日)、1月10日(日)、2月14日(日)、3月14日(日)

### ●受入れ時間 午前9時～正午

### ●受入れ場所 南三陸町クリーンセンター（戸倉字脇の沢）

※職員の指示に従って、指定の場所へごみを置いてください。

### ●手数料 可燃性ごみ（50キログラムあたり495円を搬入時に納入願います。）

### ●取り扱うごみの種類

・一般家庭から排出される可燃性ごみ（布団、絨毯、畳、カラーボックス、衣装ケースなど）

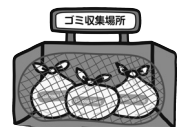
※可燃性ごみは、通常1辺40cm以下の大きさに切ってから搬入する事となっておりますが、特別受け入れに限って（当該日のみ）1辺40cm以下の大きさに切っていない状態でも受け入れます。

※今回の特別受け入れは、可燃性のごみ限定で受け入れます。

不燃性粗大ごみは、平日に通常受け入れを実施していますので今回の特別受け入れは対象外です。

### ●取り扱えないごみの種類

家電リサイクル法が適用される家電4品目（テレビ、冷蔵庫、洗濯機、エアコン）およびパソコン、産業廃棄物、オートバイ、タイヤなどは持ち込みできません。



☎ 農林水産課 環境係 ☎46-5528

## GWは楽しく防災を学ぶ

物語で伝える紙芝居や、子どもでも参加しやすい短時間のまちあるきなど、震災や防災が学べるプログラムをご用意しているほか、震災前の風景写真の展示も実施します。ぜひご家族でお越しください。

### 【プログラム詳細】

- 紙芝居【5月5日(火)】※無料・申込不要  
①10:00～ ②11:00～ ③14:00～ ④15:00～
- キッズまちあるき【5月3日(日)、5月5日(火)】  
①10:30～ ②11:30～ ③13:00～ ※事前申込可  
詳細・お申し込みは公式ホームページをご確認ください。
- 震災前の風景写真の展示【5月6日(水)まで】

## 「南三陸町安全安心の日」は町民無料デー

毎月11日（南三陸町安全安心の日）を町民無料デイにし、町民の皆さまであれば、どなたでも入場無料でご利用いただけます。

日頃の備えのために、そして次世代に語り継ぐために、ぜひ施設をご活用ください。

※入場の際に受付までお声がけください。

### みんなの広場スケジュール

企画展	期間	概要
【毎月第2木曜日開催】 みんなでやってみよう！ 防災すごろく「助け合ってご〜！」	5月14日(木) 10時～	南三陸町社会福祉協議会とのコラボ企画！ 災害時の備えや助け合いをキーワードに楽しく学べるすごろくワークショップです。ぜひご近所お誘いあわせの上ご参加ください。

※みんなの広場企画については、無料でご参加いただけます。



午前9時～午後5時  
☎ 南三陸311メモリアル ☎28-9215

## 展示企画

### 『チリ地震津波の教訓から学ぶ特別展』

南三陸町では、チリ地震津波が発生した5月24日を当時の状況や教訓を語り継ぐための日として、「チリ地震津波の日」に制定しています。

この5月24日に合わせ、企画展「1960新聞展～チリ地震津波の教訓から学ぶ～・南三陸町とモアイ像の関わりについて」を開催します。

チリ地震当時の新聞記事をお借りしてエントランスで展示するほか、南三陸町とモアイ像がなぜ関わるようになったのかを解説します。

■期間 5月23日(土)～31日(日)  
午前9時～午後5時

## 出店者募集

2026年度ファーム・リーグ選手権試合（ファーム公式戦）が2023年以来3年ぶりに楽天イーグルス平成の森球場で開催されるに当たり、当日の試合を盛り上げてくれる出店者を募集します。

- 開催日時 7月12日(日) 正午試合開始
- 開催場所 楽天イーグルス平成の森球場  
(平成の森しおかせ球場)
- 販売時間 午前10時から試合終了まで(予定)
- 出店料 無料
- 申込方法 南三陸町ホームページもしくは商工観光課  
カウンター備え付けの「出店申込書」に必要事項を記入の上、提出してください。
- 申込期限 5月29日(金)
- 留意事項 ①販売に用いる机、その他必要備品(発電機など電源機器を含む)は出店者各自でご準備ください。  
※テントは町で用意  
②スポンサー(サントリー)による販売飲料の規制があります。  
詳しくは南三陸町ホームページをご確認ください。

☎ 商工観光課 観光振興係 ☎46-1385

健康経営優良法人  
2025  
KINOKI Development for Health  
プライム500

**想いを運ぶ  
未来につなぐ**

地域の血液役として、  
豊かな暮らしと産業を  
支えてまいります。

一般貨物自動車運送事業/産業廃棄物収集運搬業/引越し/タイヤカーピス/環境事業

**YAMAFUJI** 有限会社 **山藤運輸**  
南三陸町志津川字沼田141-3 Tel.0226-46-5825

さまざまな路面に出会っても、  
思いのままの楽しい走り。 **CX-80**

有限会社 **志津川マツダ/マツダオートザム志津川**  
TEL46-2415-2550

## 令和8年度 子宮がん検診のご案内

がんの多くは高齢になってから発症する場合がありますが、子宮がんは若い女性の発症率が高く、特に20から30歳代でかかる人が急増しています。子宮がんは初期の段階でほとんど症状がないため、早期発見には定期検診がとても大切になります。

※事前に申し込みされた人には、検診のお知らせと受診票を送付します。まだ申し込みをしていない人で検診を希望される場合は、当日会場で申し込むことができます。  
※感染予防のためのマスクの着用は基本的には個人の判断に委ねられますが、会場での距離が十分保てない場面もあるため、マスク着用のご協力をお願いします。



### ●日時・会場

受付時間：午前8時30分～10時  
午後0時30分～1時30分

日程	会場
5月19日(火)	歌津総合支所 (検診室)
5月20日(水)	
5月21日(木)	総合ケアセンター南三陸 (健診室)
5月22日(金)	
5月23日(土)	

### ●対象者・料金

年齢の基準日：令和9年3月31日時点

項目	対象者	料金
子宮がん検	20歳から69歳までの女性	1,500円
	70歳以上の女性	無料
	21歳になる女性 (平成17年4月2日から平成18年4月1日生まれ)	無料

※生活保護を受給している人は無料です。

### ●当日の持ち物

①受診票 ②検診料金 ③マイナ保険証または資格確認書  
④外靴入れ

・スカートまたはバスタオル  
・子宮頸がん検診無料クーポン券

(対象の人には事前に受診票と一緒にクーポン券を送付します)

☎ 保健福祉課 健康増進係 ☎46-5113

ひとりで悩まず  
相談してみませんか？

こころの  
健康相談

- 日時 5月19日(火) 午後2時～4時
- 場所 総合ケアセンター南三陸
- 相談内容 眠れない、心が疲れてしまった、イライラする、気持ちが落ち込んでいる、人とうまくかかわれない、やる気が起きない、病院へ受診しようか迷っているなど、ご本人またはそのご家族からの相談をお受けします。
- 相談医 光ヶ丘保養園 新階医師(精神科医)
- 申込方法 要予約(事前に相談内容をうかがいます)
- 予約期限 5月12日(火) ☎ 保健福祉課 健康増進係 ☎46-5113

## まちな健康相談室「ぽかぽか」のお知らせ

自分の健康状態を振り返る機会や、日ごろ人に言えない気持ちを聴いてもらう場としてのご利用など、内容がはっきりしていなくても相談が可能です。相談員(保健師・栄養士)がお待ちしていますので、お気軽にお立ち寄りください。

- 日時 5月12日(火) 午前10時～午後1時 受付時間は午後0時30分までとなります。
- 場所 南三陸町役場 マチドマ
- 内容 保健師・栄養士による個別相談 ※お薬手帳をお持ちください。

血圧・筋肉量  
体脂肪測定など  
健康チェックを  
してみましょ

まちな健康相談室  
「ぽかぽか」

☎ 保健福祉課 健康増進係  
☎46-5113

こどもまんなか  
児童福祉週間

## 『いこうぜ! みんな キラキラのあしたへ ゴーゴゴー!』

5月5日(こどもの日)から11日は『こどもまんなか 児童福祉週間』です。



子どもや家庭、子どもの健やかな成長について、国民全体で考えることを目的に、毎年5月5日の「こどもの日」から1週間を「こどもまんなか 児童福祉週間」と定めています。

子育てに関する悩みや困りごとなど、お気軽にご相談ください。

●相談・問い合わせ先 保健福祉課 子育て支援係 (こども家庭センター) ☎46-1402

## 笑福会 南三陸町チームオレンジ第1号へ

チームオレンジは、認知症の人や家族を地域で支えるしくみで、住民と専門職らが協力し、誰もが安心して暮らせるまちづくりを目指すものです。全国的に活動が広がる中、町内でもチームオレンジと協力した取り組みを進めています。

このたび、町ではチームオレンジ第1号として「笑福会」を登録しました。笑福会は志津川中央復興住宅集会所で活動する自主団体で、朝の体操や「いきいき百歳体操」、お茶会、季節に応じた交流会などを行っています。

こうした日頃の活動を背景に、今年度、認知症サポーター養成講座やステップアップ講座を受講し、チームオレンジの登録となりました。

チームオレンジの詳細や講座受講については、地域包括支援センターまでお気軽にお問い合わせください。



☎ 地域包括支援センター ☎46-5588

## ひきこもり居場所支援事業

### マイスペースここてらす南三陸

「あなたが安心して行ける場所」を開設します。

開設時間内であれば、いつ来ても、いつ帰っても良い、自由に過ごせる居場所です。スタッフや、参加メンバーと交流してみませんか。

- 日時 5月8日(金)、21日(木)、29日(金) 午前10時30分～午後3時
- 場所 生涯学習センター (南三陸町志津川字新井田165-1)
- 対象者 ひきこもりの状態にある義務教育終了後からおおむね50歳までの人  
※初めて参加を希望する人は、事前に面接をさせていただきますので保健福祉課健康増進係(☎46-5113)までご連絡ください。
- 参加費 無料
- その他 昼食は各自持参となります。

☎ 保健福祉課 健康増進係 ☎46-5113

## FLOR

GELATO ITALIANO EST. 2011

ローマの味を再現した濃厚ジェラート

**さんさんデー (地元感謝DAY)のご案内**

毎月「3のつく日」は地元の皆さまへ感謝の気持ちを込めて、「さんさんデー (地元感謝DAY)」を開催!  
ジェラートがより一層美味しく感じる季節、ご家族やご友人とゆったりとしたひとときをお過ごしください。

■対象: 南三陸町・登米市・気仙沼市など、近隣地域にお住まいの方 (地元在住の確認として、証明書のご提示のお願い、または口頭でお伺いする場合がございます)

■詳細: ジェラート1種盛 (通常550円) → 330円(税込)  
※店内イートイン限定 ※お一人様1カップまで ※スペシャル・プレミアムフレーバーは対象外です

■営業時間 平日11:00～17:00 土日祝10:00～17:00 定休日なし

**南三陸さんさん商店街内**  
HP <https://florjapan.com/miyagi/>

楽しく飲んで 安心帰宅

## 運転代行

TEL 090-2367-0107

営業時間 PM7:00～AM0:00

基本料金

《2km》1,500円

●以降1km毎に200円加算  
 ●深夜11:00以降割増料金  
 ●車の運転代行も承っております

南三陸運転代行社

宮城県公安委員会認定 第575号



# 子育て支援センター

☎ 地域子育て支援センター ☎46-3042  
 戸倉地区子育て支援センター ☎28-9366  
 歌津地区子育て支援センター ☎28-9656  
 保健福祉課子育て支援係 ☎46-1402



南三陸町の子育て支援センターは、妊娠期のママたち、育児真っ最中のママたちとその家族が、子どもたちを安心して遊ばせながら、育児や地域の情報交換ができる居場所としての活動を行っています。皆さまで遊びに来てくださいね！

## 5月の行事予定

● 5月8日(金)  
 こどもの日お楽しみお誕生会

● 5月11日(月)  
 リラックスヨガ教室①

● 5月27日(水)  
 6月のカレンダー作りの会

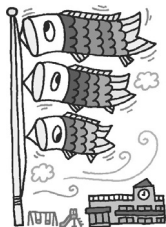
【その他】

・栄養士さんと話そうの会（日程はホームページ、母子モに掲載します）

・読み聞かせの時間（ほぼ毎日）

【予定】

・6月2日(火)に「親子体操教室①」



日程変更もあるかもしれないので、ホームページや母子モで確認してくださいね！

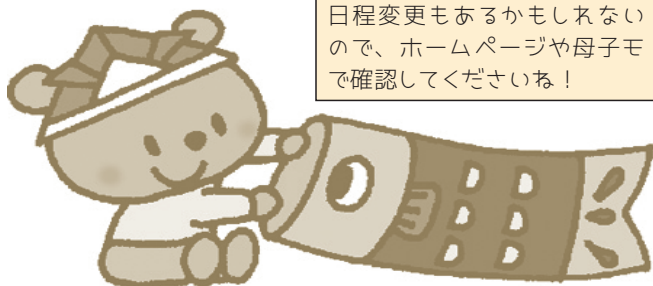
## 【こども誰でも通園と一時預かりについて】

歌津地区子育て支援センターで行っている通称「誰通」、町の登録認定を受けた後、利用施設（歌津地区子育て支援センター）の面接や日程調整を経て、利用開始となります。

利用までお時間を要するため、「すぐに子どもを預けたい、預けなければならない時」は地域子育て支援センターで行っている「一時預かり保育」をご利用ください。

※詳しくは子育て支援センターホームページをご覧ください。

- 妊娠中や育児中、学童期の相談、承ってます
- 毎週金曜日は「リユースデー」です
- 行事などの詳しい内容は子育て支援センターのホームページをご覧ください。



# こども誰でも通園制度

令和8年4月から  
 歌津地区子育て支援センターでスタートしました！

## 南三陸町の実施事業所

事業所名（所在地）	利用日時	対象年齢	問い合わせ先
歌津地区子育て支援センター （歌津字伊里前325番地5）	毎週水曜日 9時～11時30分 （祝日、年末年始を除く）	満1歳から 満3歳の前々 日まで	☎46-3042 （地域子育て支援センター）

## 歌津地区子育て支援センターにおけるこども誰でも通園制度について

○水曜日が祝日の場合は、その翌日に実施します。

○利用方法は原則、定期利用（利用する曜日や時間を固定して同じ施設を定期的に利用する方法）となります。

## 利用定員

4名

こども誰でも通園制度の詳しい内容や申請方法については南三陸町ホームページの「こども誰でも通園制度」のページをご覧ください。

☎ 申請・登録、制度の説明など 保健福祉課子育て支援係 ☎46-1402  
 面談・相談、利用内容など 地域子育て支援センター ☎46-3042

こども誰でも通園制度は、子どもの健やかな成長を応援し、保護者の育児負担を軽減するため、保護者の就労の有無や理由を問わず、生後6か月から満3歳までの保育所などに通っていない子どもが、月10時間までの利用可能枠の中で保育所などを利用できる制度です。

保育所入所と同じく市町村に申請し認定を受け、利用可能となります。（広域利用も可能です。）

# 5月の保健行事

保健行事	開催日	受付時間	会場	対象者
3～4か月児健康診査	15日(金)	12:45～13:00	総合ケアセンター 南三陸 健診室	令和7年12月から令和8年1月生まれ
1歳6か月児健康診査	18日(月)	12:45～13:00	総合ケアセンター 南三陸 健診室	令和6年8月から9月生まれ
2歳児フッ素塗布	13日(水)	13:00～13:15	総合ケアセンター 南三陸 健診室	令和6年2月から4月生まれ
3歳児健康診査	27日(水)	12:45～13:00	総合ケアセンター 南三陸 健診室	令和4年8月から9月生まれ
母子手帳の交付	完全予約制	電話受付 毎週月曜日～金曜日 午前8時30分～午後5時15分 予約・問い合わせ先 保健福祉課 子育て支援係 ☎46-1402	総合ケアセンター 南三陸 ※歌津総合支所での交付を希望の人はお申し出ください。	妊娠支援給付金申請のため、本人確認書類(マイナンバーなど)と振込先口座が確認できるもの(通帳またはキャッシュカード)をお持ちください。

※乳幼児健診の対象者へ個別に通知しています。

☎保健福祉課 健康増進係 ☎46-5113

## 休日救急当番医

### 診療時間

午前9時～午後5時

医療機関により診療可能な年齢や診療時間が異なります。あらかじめ実施医療機関にお問い合わせください。

#### ●気仙沼市

3日(日)	三条小児科医院 (田中前)	23-0088
4日(月・祝)	すがわら内科クリニック (松崎萱)	25-8825
5日(火・祝)	南気仙沼内科医院 (内の脇)	25-7412
6日(水・祝)	村岡外科クリニック (田中前)	23-3990
10日(日)	おだか医院 (田中前)	22-3210
17日(日)	大友医院 (三日町)	22-6868
24日(日)	齋藤外科クリニック (東新城)	22-7260
31日(日)	あいざわクリニック (東新城)	21-1160

※新型コロナウイルス感染症拡大防止のため、37.5度以上の発熱者や県内外に旅行後の人は、事前に実施医療機関に電話でご相談ください。

## 歯科休日当番医

### 診療時間

午前9時～正午

(気仙沼市：最終受付は午前11時30分)

診療時間が変更になる場合がありますので、事前に医療機関にお問い合わせください。

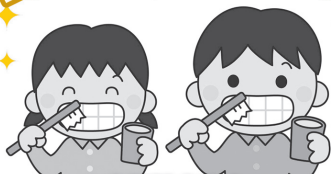
#### ●南三陸町

17日(日)	志津川歯科クリニック (南町)	46-5678
--------	-----------------	---------

#### ●気仙沼市

3日(日)	菅原歯科医院 (南郷)	24-1818
4日(月・祝)	菅野歯科医院 (赤岩杉の沢)	22-2235
5日(火・祝)	三浦歯科医院 (本吉町津谷)	42-2418
6日(水・祝)	熊谷歯科医院 (八日町)	23-2211
10日(日)	ファミリー歯科医院 (田中前)	24-2822
17日(日)	佐藤歯科医院 (唐桑町馬場)	32-2309
24日(日)	菅原歯科医院 (南郷)	24-1818
31日(日)	みうら歯科クリニック (長磯船原)	27-4145

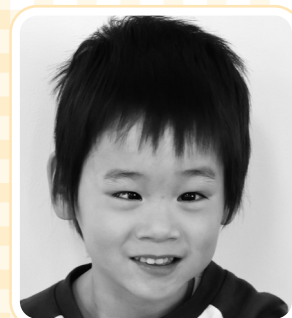
### 虫歯ゼロの子集まれ



3歳児健康診査で、虫歯のなかった子どもたちを紹介!



吉田 伊織くん



後藤 葵生くん



佐藤 志ずくちゃん

5月 無料相談

相談項目	日	時	場所・相談内容など	連絡先
行政相談	14日(木) 28日(木)	13:00～15:00	総合ケアセンター南三陸1階相談室	総務課総務法令係 ☎46-1370
生活相談	14日(木) 28日(木)	10:00～15:00	総合ケアセンター南三陸1階相談室	保健福祉課社会福祉係 ☎46-2601
人権相談	14日(木) 28日(木)	10:00～12:00	総合ケアセンター南三陸1階相談室	保健福祉課社会福祉係 ☎46-2601
求職・求人相談	月・水・金曜日	9:00～16:30	役場1階無料職業紹介所 求職者…町内居住者、町内就業希望者 求人企業…町内に事業所を有する企業	無料職業紹介所 ☎29-6215
消費生活相談	火・木曜日	9:00～15:00	役場1階消費生活相談所 悪質商法・事業者との契約トラブルなどの消費生活に関する相談	消費生活相談所 ☎29-6215
生活困窮相談	7日(木) 21日(木)	13:30～15:00	総合ケアセンター南三陸1階相談室	宮城県自立相談支援センター ☎0225-25-7607
	14日(木) 28日(木)		歌津総合支所相談室	
妊婦相談・赤ちゃん相談	毎週月～金曜日	8:30～17:00	総合ケアセンター南三陸 妊婦さんの相談、子どもの発育や育児に関する相談など	保健福祉課健康増進係 ☎46-5113
HIV・クラミジア・梅毒検査	第1回 12日(火) 第2回 26日(火)	13:30～15:30	気仙沼保健福祉事務所 エイズ、クラミジア、梅毒に感染しているかどうかを調べる血液検査（匿名で受けることができます） ※個別に対応しますので、事前予約が必要です。 予約期限：第1回 8日(金)正午まで 第2回 22日(金)正午まで	気仙沼保健福祉事務所 ☎22-6662
骨髄バンクドナー登録	第1回 12日(火) 第2回 26日(火)	13:30～15:30	気仙沼保健福祉事務所 骨髄バンクドナー登録を希望する人の登録受付を行っています。 対象：①18歳～54歳までの健康な人 ②男性45kg以上、女性40kg以上の人 ③骨髄・末梢血幹細胞の提供内容について十分理解している人 予約期限：第1回 8日(金)正午まで 第2回 22日(金)正午まで	気仙沼保健福祉事務所 ☎22-6662
食生活相談	毎週月～金曜日	8:30～17:00	総合ケアセンター南三陸 子どもから高齢者までの食事に関する相談など（来所または電話相談）。 ※来所相談を希望する人は、事前予約をお願いします。	保健福祉課健康増進係 ☎46-5113
がんなんでも相談	毎週月～金曜日	9:00～16:00	宮城県対がん協会 がんに関する悩み、不安、疑問など、医師または看護師が無料で相談に応じます。 がん患者とその家族、友人など、どなたでも相談できます。	宮城県がん総合支援センター ☎022-263-1560

※各種相談日のうち祝日は休みとなります。

全国どこの処方せんも  
受け付けています



**こさか調剤薬局**

南三陸町志津川字沼田 150-145  
TEL 0226-47-2355 FAX 0226-47-2350

南三陸広報

**広告**

のご用命は

トータルプリント

**佐藤印刷株式会社**

☎ 0226-46-2176  
FAX 0226-46-3186  
E-mail s-p@eagle.ocn.ne.jp

FAX・メールでの御注文も承ります

営業案内  
名刺・ハガキ・封筒・DM・シール・各種伝票類  
書籍・新聞・パンフレット・アルバム・ポスター  
横断幕・チラシ・広報誌・その他各種印刷

南三陸消防署からのお知らせ



山火事予防について



この時期は特に降水量が少なく空気が乾燥し、山火事が発生しやすい時期です。

昨年2月に発生した岩手県大船渡市での火災では3370ヘクタールが焼損しており、平成以降国内最大級の林野火災となっております。

同様の被害を出さないためにも、皆さまで山火事防止に努め、大切な山と町を守っていきましょう！

林野火災を防止するために、令和8年1月1日から「林野火災注意報」「林野火災警報」の運用が開始されました。

発令基準

- ・林野火災注意報→乾燥注意報+暴風警報
- ・林野火災警報→上記注意報の発令基準+「少雨に関する気象情報」



発令した場合の規制

火災予防条例第29条に基づき、以下のとおり「火の使用の制限」がかかります。

- ・山林、原野等において火入れをしないこと。
- ・煙火（花火）を消費しないこと。
- ・屋外において火遊びまたはたき火をしないこと。
- ・屋外において、引火性または爆発性の物品その他の可燃物の付近で喫煙しないこと。
- ・山林、原野等の場所で、火災が発生する恐れが大であると認めて気仙沼・本吉地域広域行政事務組合管理者（気仙沼市長）が指定した区域内において喫煙しないこと。
- ・残火（たばこの吸殻を含む）、取灰または火粉を始末すること。



発令時に「火の使用の制限」に従わなかった場合

- ・林野火災注意報⇒努力義務のため、罰則なし
- ・林野火災警報⇒30万円以下の罰金または拘留

令和8年 全国山火事予防運動 統一標語

『山火事を 起こすも防ぐも 私たち』

☎ 南三陸消防署 ☎46-2677 / 歌津出張所 ☎36-2222

安全運転研修会  
開催のお知らせ

- 日 時 6月4日(木) 午後6時～7時
- 場 所 南三陸警察署（3階会議室）
- 準備物 運転免許証・筆記用具



※今回の講習会は優良運転者表彰の申請に必要な講習会です。受講を希望する人は、事前に申し込みをお願いします。（優良運転者表彰制度については下記までお問い合わせください）

☎ 南三陸地区交通安全協会 ☎46-3654

★みなトシ★

～南三陸のたからもの～



馬 耕

旧暦4月8日頃（現在の暦では5月上旬頃）から、田植え前に田んぼの土を均等にならす「シロカキ（代掻き）」が行われますが、機械化以前は馬や牛の力を借りていました。西日本は牛、東日本は馬を使う傾向にあり、南三陸町でも、写真のとおり馬が使われることが多かったようです。

このような「馬耕」が宮城県に普及したのは明治時代に入ってからで、馬の後ろに付けたマンガ（馬鋤）を操作する役とハナドリと呼ばれる馬の先導役の最低二名で作業が行われました。馬耕の普及で、少ない力で田んぼの土を深く掘り返すことができるようになった反面、マンガを安定させるために熟練の技術が必要となり、上手く耕するための講習会も開かれていたそうです。そんな馬耕も昭和の半ばになると、トラクターなど機械が進み、行われなくなってきました。

ご存知ですか？  
文化財保護のこと

土地に埋もれている昔の建物跡やそれに伴う土器・石器などは町の大切な文化財です。一旦壊してしまえば二度と元に戻すことができません。これから住居の新築や土地の造成・改良などをお考えの場合は、必ず教育委員会にご連絡ください。

☎ 教育委員会事務局 生涯学習係 ☎46-2604

宮城県教育委員会主催「みやぎらしい家庭教育支援基盤形成事業」

## 子育てサポーター養成講座 受講生募集!

～「子育て中の親を応援したい!」「家庭教育支援について学びたい!」を応援します～

県や市町村には、主に幼児から中学生までの  
お子さんをもつ親に対して、子育てを応援する地域ボランティア  
『家庭教育支援チーム』があります。特別な資格や技能は不要です。  
家庭教育の支援について学び、チーム員と一緒に"自分にできること"で、子育て中のお母さん、  
お父さん、ご家族をサポートしませんか。その第一歩となる講座です。

	第1回	第2回	第3回
日時	6月18日(木)	6月25日(金)	7月2日(木)
会場	※いずれも気仙沼市立小泉公民館開催。 午前10時～正午		
内容	家庭教育支援の理解	親子の理解とかかわり方	総合的な理解 ～地域活動、父親の教育参画～
<p>◆受講は、いずれも無料。全3回の受講で修了証を発行します。 ※ご都合により、複数年度に分けたり、他の日程(会場)で受講したりすることもできます。</p> <p>◆お問い合わせは、気仙沼教育事務所(社会教育担当) ☎24-2572へ。</p> <p>◆お申し込みは、5月29日(金)までに教育委員会事務局生涯学習係へ。 ☎46-2604</p>			

RIAS  
YOUNG  
FESTIVAL

宮城県教育委員会主催「地方青年文化祭」事業

## リアス青年フェスティバル 実行委員募集

～「青年による 地域で楽しむ文化祭」をみんなで創って、楽しもう!～

音楽・映像・食育など様々な文化芸術活動に取り組んでいる青年の発表の場や地域の誰もが参加して楽しめる『まつり』など、地域を巻き込んだイベントと一緒に創り上げる青年実行委員を募集します。

決定しているのは、第1回実行委員会の開催日だけで、そこから先は集まった実行委員のアイディアで進めていきます。興味・関心のある人は、友達を誘ってお気軽にご連絡ください。

### 募集する実行委員について

- 条件 18才以上の青年・無償ボランティア
- 内容 イベントの企画・運営
- 申し込み 5月26日(火)までに気仙沼教育事務所  
※第2回から参加したい人も、まず連絡を。

### 第1回実行委員会について

- 日時 5月27日(水) 午後7時から
- 会場 気仙沼中央公民館
- 内容 イベントの概要についての協議など  
※自ら発表する内容を提案するのもOK

☎ 気仙沼教育事務所 社会教育担当 ☎24-2572

メール: kskyozks@pref.miyagi.lg.jp または rias.s.fes@gmail.com

※昨年度の様子などはホームページから。(フェスティバル当日の様子) →



当日の様子

## 令和8年度 ひとり親家庭等就業支援講習会

- パソコン講習会ワード365 平日コース
- 講習日時 6月3日～7月24日[各 水・金曜日 16回]  
午前9時～午後4時
- 会場 宮城県母子・父子福祉センター  
仙台市青葉区堤通雨宮町4-17  
宮城県仙台合同庁舎 7階
- 対象 宮城県在住のひとり親家庭の親または寡婦で、全日程受講できる人
- 定員 15名
- 費用 受講料無料
- 教材費・検定料 18,000円程度

- 託児 無料3歳以上小学3年生まで
- 申込期間 4月26日(日)～5月20日(水)
- 申込方法 ホームページ(宮城県母連)より、WEBに5月20日(水)までに、お申込み下さい。  
定員を超えた場合は選考となります。
- お申込・お問合せ  
宮城県母子・父子福祉センター(公財 宮城県母子福祉連合会) 〒981-0914 仙台市青葉区堤通雨宮町4-17  
宮城県仙台合同庁舎1階  
☎022-706-2648 FAX 022-706-2649  
URL: http://miyagiboren.fem.jp

# ほっと図書館

☎ 図書館 ☎46-1351  
☎46-1357(資料問い合わせ専用)  
FAX 46-1344

## 移動図書館車『たんぽぽ号』運行中!



### 移動図書館を利用する人へ

※滞在時間は45分程度です。貸出冊数は1人5冊まで。貸出期間は約1カ月です。  
(次回訪問時に返却をお願いします。)  
※本を借りるには「南三陸町図書館利用者カード」が必要です。  
初めて利用する人は「南三陸町図書館利用者登録申請書」の記入をお願いします。  
(移動図書館車内で配付後記入していただきます。)  
あわせて身分証(資格確認証・運転免許証)の提示をお願いします。(住所および氏名の確認をさせていただきます。)  
※図書館休館日が火曜日の場合、翌日水曜日に運行します。  
※悪天候などで運行が中止になる場合がありますので、ご了承ください。  
皆さんお誘いあわせの上、お越しください。黄色の移動図書館車『たんぽぽ号』が待っています!

### 5月運行地区

12日	火曜日	ベイサイドアリーナ駐車場 さんさん館駐車場	9:45~10:30 11:00~11:45
14日	木曜日	志津川西復興住宅第1集会所駐車場 第2集会所駐車場	10:00~10:45 11:00~11:45
19日	火曜日	伊里前復興住宅集会所駐車場 歌津総合支所駐車場	10:00~10:45 11:00~11:45
21日	木曜日	名足復興住宅集会所駐車場	10:00~10:45
26日	火曜日	戸倉復興住宅集会所駐車場 松崎団地	10:00~10:45 11:00~11:45
28日	木曜日	入谷復興住宅集会所駐車場	10:00~10:45

### 6月運行予定

2日	火曜日	ベイサイドアリーナ駐車場 さんさん館駐車場	9:45~10:30 11:00~11:45
4日	木曜日	志津川西復興住宅第1集会所駐車場 第2集会所駐車場	10:00~10:45 11:00~11:45
9日	火曜日	伊里前復興住宅集会所駐車場 歌津総合支所駐車場	10:00~10:45 11:00~11:45
11日	木曜日	名足復興住宅集会所駐車場	10:00~10:45
16日	火曜日	戸倉復興住宅集会所駐車場	
18日	木曜日	入谷復興住宅集会所駐車場	
23日	火曜日	松崎団地	

## 多読賞

50冊の本を読み終わったお友達です。

- ・戸倉保育所3歳 後藤 海 翔さん
- ・志津川保育所4歳 白石 大 晴さん
- ・志津川保育所4歳 長井 園さん
- ・あさひ幼稚園5歳 佐藤 湊 真さん
- ・あさひ幼稚園5歳 やま内 結 史さん
- ・あさひ幼稚園5歳 片やま 詠 葉さん
- ・伊里前小学校1年 阿部 綸さん
- ・志津川小学校2年 わたなべ 邊 隼さん
- ・志津川小学校2年 すずき 木 灯 莉さん
- ・伊里前小学校2年 ちば 葉 結 萌 咲さん
- ・志津川小学校3年 すずき 木 陽 葵さん
- ・名足小学校3年 たか 橋 凜 隼さん
- ・伊里前小学校4年 ちば 葉 敦 仁さん
- ・志津川小学校5年 しら 石 夏 都さん
- ・戸倉小学校5年 後藤 真 帆さん

## 図書館から借りた本を返し忘れてはいませんか?



図書館の本はみんなの本です。返し忘れてはいませんか?きちんと返却しましょう。

長い間返却がない場合には、電話や手紙で連絡します。壊してしまったり、汚してしまった、失くしてしまった時には、すぐにご連絡ください。場合によっては、弁済(同じ本、または同じような本で弁済)をしていただくことがありますのでご了承ください。

## チリ地震津波資料展

(チリ地震津波の日 1960年5月24日)

期間 5月16日(土)~24日(日)

※チリ地震津波に関連する資料の提供を受け付けています。ご協力よろしく申し上げます。

## おはなしでてこい

日時 5月31日(日) 午前10時から

場所 「キッズスペース」

## 5月図書館休館日のお知らせ

7日(木)・11日(月)・18日(月)・25日(月)

## ベイサイドアリーナ

### ● イベント情報

6日(水) こどもの日スポーツ体験デー  
(アリーナ無料開放)

家族みんなでベイサイドアリーナに行こう!!

【開放時間】 午前9時30分～午後4時30分

【内容】

チャレンジ企画

①バルーンバレー ②ジャンケン列車

体験企画

③かけっこ教室 ※事前予約可(先着10名)

アリーナ開放時間中：ニュースポーツ、卓球、バドミントン、バレーボール

【料金】 参加費無料

【持ち物】 室内シューズ、タオル、飲み物



HPはこちらから

### ● トレーニング室

初めてでもスタッフがサポートし、健康づくりを応援します。安心してお越し下さい。

【時間】 平日 午前9時～午後8時30分

土日祝 午前9時～午後6時

※水曜・金曜 午前10時～10時15分

(室内での軽運動教室開催中)

【対象】 高校生以上

【料金】 1回300円

【持ち物】 トレーニングウェア 室内シューズ持参

### ● 各種「健康教室」開催中

月曜：午後1時30分～2時10分(リフレッシュヨガ)

午後6時50分～7時30分(ヨガピス)

水曜：午前10時30分～11時10分(いきいき運動健康塾)

午後1時30分～2時10分(ヨガピス)

木曜：午後6時50分～7時30分(デトックスヨガ)

【料金】 1回660円(税込)

【持ち物】 動きやすい服装、タオル、飲み物

※興味のある人大歓迎!まずは気軽にご体験下さい。

### ● 『キッズ体育スクール』情報

跳び箱・鉄棒・マットを使用して、基礎体力や運動感覚のバランスよいレベルアップを目指します。いっしょにたのしく練習しよう!

【時間】

水曜 幼児コース 午後4時30分～5時30分

児童コース 午後5時30分～6時30分

【月会費】 4,950円(税込)

【持ち物】 指定着(スクール申込時に購入、体験時は運動着可)、タオル、飲み物

【申込】 事務所で申し込みください、申込前に1回に限り無料で体験もできます。

### ● 個人利用

テニスコートはアリーナ事務所で受付中  
(利用時間：午前9時～午後6時)。

アリーナの個人利用も可能です(卓球・バドミントン・バレーボールの用具は無料で貸し出します。室内シューズは必ずご用意ください)。ご家族やご友人でお申し込み下さい。

アリーナでは中学生以下の子供は無料でご利用いただけます。

☎ ベイサイドアリーナ ☎47-1131

午前9時30分～午後8時30分(施設休館日：火曜日)

## 平成の森

### ● 多目的運動場 (要予約)

【料金】 全面1時間：1,500円 半面1時間：750円

【利用時間】 午前9時～午後9時

### ● 野球場 (要予約)

【料金】 全面1時間：1,000円

ナイター照明1時間3,000円

電光掲示板1時間：500円

【利用時間】 午前9時～午後9時

(芝の状態によって利用できない場合もあります、お電話にて確認ください)

### ● キャンプ場 (要予約)

【料金】 日帰り：大人300円(240円)

高校生以下200円(160円)

宿泊：小学生以上600円(480円)

サイト300円(240円)

※未就学児は無料です。

カッカ内は10名以上の団体料金となります。

【利用時間】 午前9時～午後5時(宿泊を除く)

### ● 会議室など

体験交流室(畳の部屋)、大会議室

2時間 450円から

小会議室 2時間 300円から(要予約)

個人でも誰でもご利用できます。

### ● アリーナ (要予約)

【料金】 2時間まで1,100円

(2時間を越える毎550円追加)

【備品】 卓球台5台(ネット、ラケット、ボール有)

バドミントン1コート(ネット、支柱、ラケット、

シャトル有り) フリスビー、やわらかボール

開閉ステージ有(横幅5.4m、奥行2.5m、高さ0.5m)

### ● 体力増進室

【料金】 1回200円(高校生以上で利用可)

【時間】 午前9時～午後9時

(時間内の制限はありません)

### ● こころの湯

【営業日】 金・土・日曜日

【時間】 午後2時～9時

【料金】 大人300円 高校生以下200円

毎月第3金曜日はお風呂の日。お一人100円でご利用できます。

☎ 平成の森管理事務所 ☎36-3115

午前8時30分～午後5時

# 米寿の顔

【満87歳（数え88歳）】を迎えた皆さんを紹介するコーナー！

なお、掲載を希望した人のみ掲載しています。



◎田の浦  
島山かね子さん  
(昭和14年3月2日)



◎新井田  
三浦竹四郎さん  
(昭和14年3月2日)



◎石浜  
高橋 榮子さん  
(昭和14年3月5日)



◎伊里前下  
牧野 正子さん  
(昭和14年3月7日)



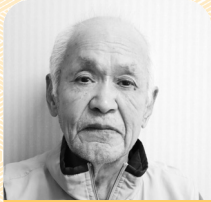
◎荒西  
高橋 實さん  
(昭和14年3月12日)



◎伊里前下  
千葉 邦良さん  
(昭和14年3月18日)



◎港  
島山 市夫さん  
(昭和14年3月19日)



◎伊里前下  
阿部 功さん  
(昭和14年3月20日)



△五区  
芳賀 利行さん  
(昭和14年3月27日)



◎志津川中央  
阿部 新一さん  
(昭和14年3月27日)



△四区  
阿部 てる子さん  
(昭和14年3月30日)



◎天王山  
伊澤みさ子さん  
(昭和14年3月30日)

## 国民年金だより

### 令和8年10月から国民年金保険料の育児免除制度が始まります！

- 国民年金第1号被保険者も育児で保険料が免除される制度が始まります。
- お子さま（実子・養子）を育てている人（父母・養父母）は、申請することで、月額保険料が免除されます。
- 対象期間は、お子さん（実子・養子）が1歳になる誕生日の前月までです。
- 将来の年金額は、納付した場合と同じように反映されます。

#### 育児免除イメージ図

	1歳の誕生日の前月（12月分）まで						
	12月	1月	2月	3月	4月	5月	12月
母親	産前産後免除期間 出産予定月または出産月の前月から4か月間				育児免除期間		
父親 (養父母)	育児免除期間						

申請は  
スマホでOK！  
電子申請が  
かんたん便利

- 届書（紙）による手続きの場合には、「産前産後免除該当届／育児免除該当届・終了届」「マイナンバーカード」の写しなどが必要となります。
- スマホで24時間365日、電子申請できます。
- お住まいの市（区）役所または町村役場の国民年金担当窓口や郵送でも手続きできます。  
**制度や手続きの詳細はこちら**  
日本年金機構特設ページ <https://www.nenkin.go.jp/tokusetsu/ikujimenjo.html>  
マイナポータル（電子申請）はこちら <https://myna.go.jp>

問 石巻年金事務所 ☎0225-22-5115 町民税務課 戸籍住民係 ☎46-1373

**DAIYU HOME CENTER**  
**ダイユーエイト 南三陸店**

野菜苗  
季節の花苗  
入荷しました

※写真はイメージです

店内にて  
**100円ショップ**  
好評営業中！

Watts with

※写真は売場イメージです

**南三陸店**

税抜**3,000円**  
以上お買上げで  
毎月8のつく日  
+ 毎週土曜日

**5倍**  
ポイント

営業時間  
あさ9時～よる8時まで

**ダイユーエイト 南三陸店案内図 広告**

〒986-0729 宮城県本吉郡  
南三陸町志津川字天王前202番15 **TEL 0226-48-5481**

# 庄内の風

## 庄内広域水道企業団が発足しました

4月1日、鶴岡市、酒田市、庄内町の3市町の水道事業を統合した「庄内広域水道企業団」（企業長・佐藤聡鶴岡市長）が業務を開始しました。

開所式は庄内町余目の企業団本部で行われ、企業長を務める佐藤聡鶴岡市長、副企業長を務める矢口明子酒田市長、富樫透庄内町長ら関係者あわせて約20人が出席し、企業団庁舎前でテープカットを行い、新たな組織がスタートを切りました。

広域連携による「水平統合」によって、人口減少に伴う収入減少や技術者不足、施設の老朽化などの課題に向き合い、将来にわたって安全で安定した水道水の供給を目指します。



### 森里海ネイチャーだより 干潟の季節

春は干潟の季節です。日が長くなって暖かくなり、海辺の生きものが活発に動き回るようになります。そして何より、日中の明るい時間に大きく潮が引く季節だからです。特に春の大潮には大きく潮が引きます。本町では、干潮と満潮の海面高さの差が最大で160cmを超えるほどになります。そのため、最干潮時には、少し前まで海の底だった場所に歩いて行き、カニや貝、ゴカイの仲間など、さまざまな生きものを間近に見ることができます。

志津川湾の湾奥部には大規模ではなくとも重要な干潟がいくつか



あります。松原海岸では南三陸高校自然科学部が（写真）、折立海岸では町内の小学校の授業の中で干潟の生物調査が続けられ、絶滅危惧種を含む貴重な生きものも多く確認されています。身近な自然に親しみ、その魅力と価値を実感する場である干潟は、地域の大切な「宝」と言えるでしょう。

自然環境活用センター ☎25-9703

## 戸籍のまど

令和8年3月届出分

※「戸籍のまど」は掲載を希望した人のみ掲載しています。  
※行政区は届出日現在で記載しています。  
※住民基本台帳に基づく文字で掲載しています。

### お誕生おめでとう

行政区	氏名	保護者
港	阿部 さや	仁海・美邦
沼田	高橋 なみ	孝徳・みかる
伊里前下	阿部 おと	隆成・美咲

### お悔み

行政区	氏名	満年齢
大森	遠藤 こう	94歳
荒西	菅原 きく	75歳
中央	高橋 サダ	85歳
平西	渡邊 とよ	92歳
泊浜	阿部 せい	88歳
袖浜	菅原 とき	93歳
大上坊	阿部 よし	100歳
葦の浜	小野寺 たか	63歳
馬場	三浦 よし	95歳
旭ヶ丘	小松 あき	92歳
浜	佐藤 たず	85歳
沼田	西條 けい	84歳

### 人口のうごき

3月末	男	女	計	世帯数	出生	死亡
現在	5,445	5,664	11,109	4,378	3	18
前月比	-25	-10	-35	+2	-3	-2

今月の Smile



山内 <sup>ゆくも</sup>結雲くん (歌石泉)

令和7年9月6日生まれ

いつも元気いっぱいなゆっくん。  
生まれる前から初めての弟を楽しみにしていた  
お姉ちゃんたちに毎日可愛がられながら優しい  
男の子に成長して行ってね！  
急がず、ゆっくり大きくなって行ってね

元気・里美

南三陸の魅力、元気が詰まった広報紙

広報 南さんりく | 5月号 | 編集・発行／南三陸町企画課  
☎0226-46-1371