

# 町民のための新しいシンボル

町民のみならず誰もが気軽に訪れることのできる場所をつくれます。庁舎の前庭「みなさん広場」は、日常はカフェや子供の遊び場であり、時にはイベントや小さな市を開くことができます。

庁舎の中は自然光あふれる町民ラウンジや地域PRの場、機能的な執務空間が広がります。

高台の一番高いところに位置する庁舎と「みなさん広場」は、町の顔となる新しい風景をつくれます。



南北に開かれた裏のないデザイン  
北面は車両によるアクセスの出入口であり、また北側からの歩行者のアクセスを容易にします。庁舎のもうひとつの顔となるデザインとします。



敷地は、複数の防集団地・災害公営住宅を結ぶ広域ネットワークの起点であり、同時に近隣住民の生活の中心となります。



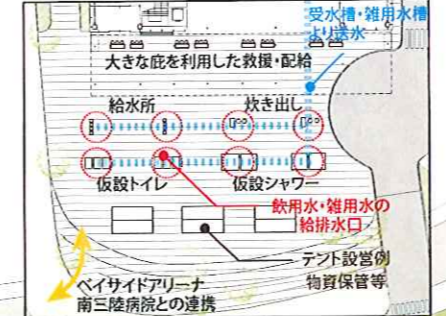
## 町民の利便性を高める歩行者ネットワークの構築

敷地はベイサイドアリーナや南三陸病院の歩行者道の結節点であり、計画中の災害公営住宅・防集団地の中心となります。新しい庁舎はそれらの歩行者動線を活かして庁舎を中心に歩いて生活できるネットワークをつくれます。

## 町民が集まりたたく場所「みなさん広場」

南面に設けられた「みなさん広場」は町民のみならず気軽に集える開放的な場所です。庁舎1階の多目的交流スペースは建具を開放することで広場とつながり、イベントや小さな市、あるいは災害時避難場所として一体的な利用が可能です。

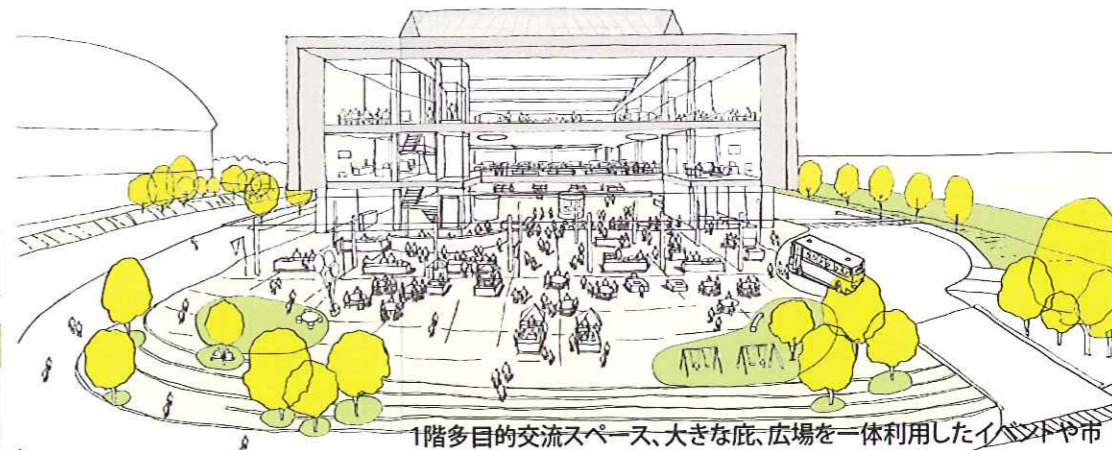
## 災害時広場利用例



災害時避難の長期化に備え、みなさん広場には仮設トイレなどに利用可能な給排水口を設置します。



吹き抜けを介して、みなさん広場1階とつながる多目的交流スペース



1階多目的交流スペース、大きな庇、広場を一体利用したイベントや市

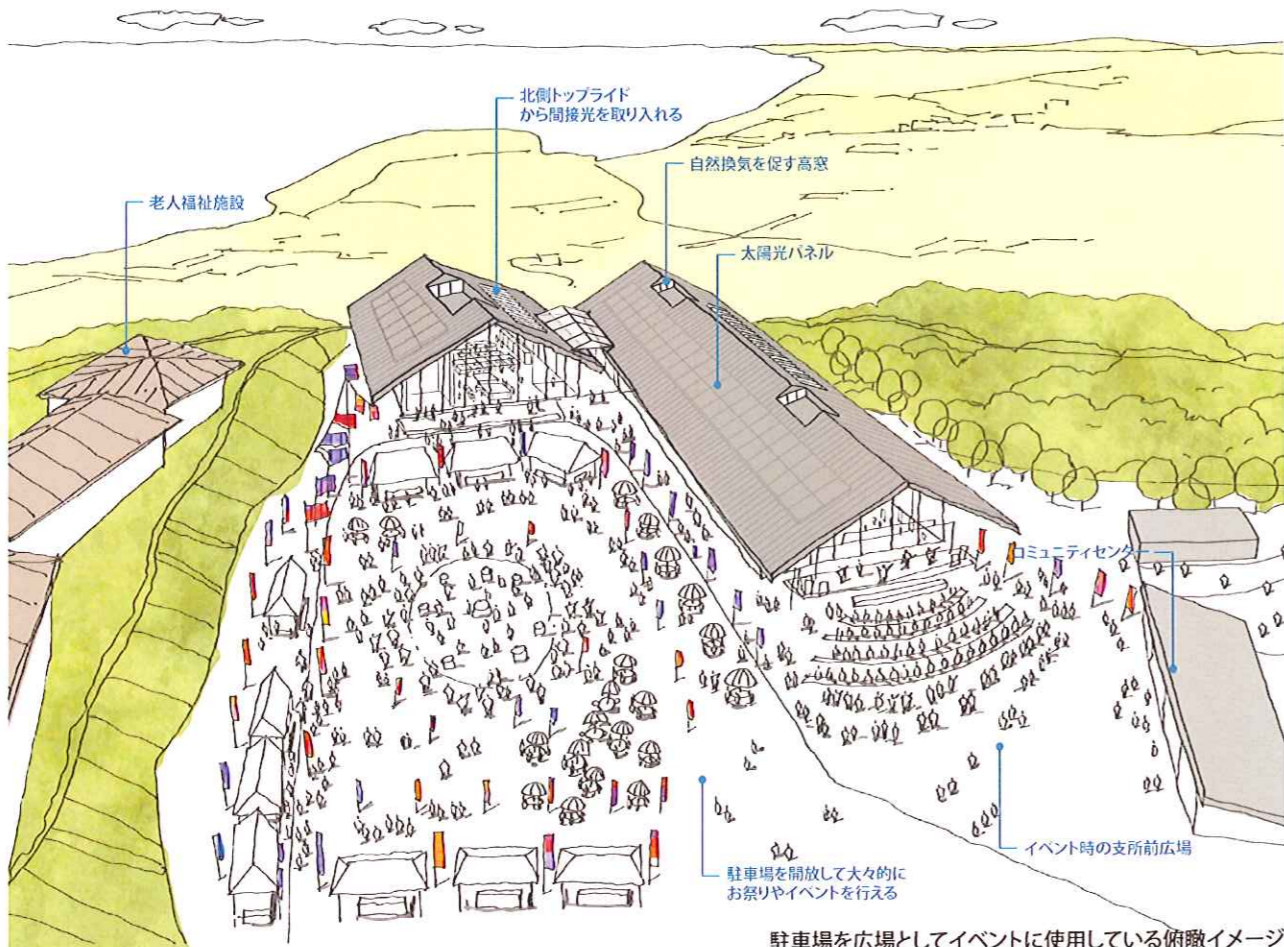
配置図 1/1000



様式6

総合支所：歌津地区の生活拠点

新しい総合支所は、庁舎機能と公民館機能がひとつになった、歌津地区のみなさんにとっての生活拠点となります。...



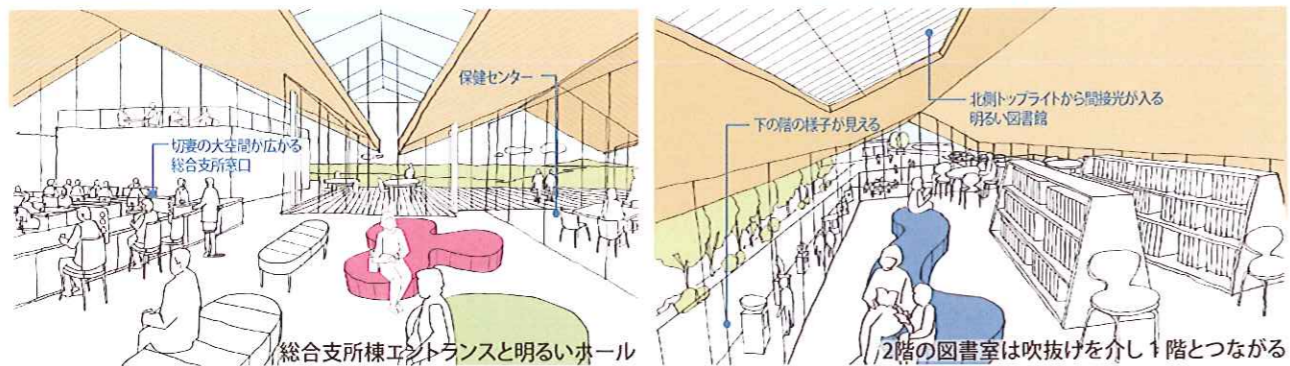
駐車場を広場としてイベントに使用している俯瞰イメージ

2つの切妻屋根 - 総合支所棟と公民館棟 -

配置計画は、切妻屋根の建物2棟を並べて繋いだ構成とします。アプローチしやすいよう配慮すると共に2棟の開閉時間の違いにより、各棟に入口を設けます。...



平面図 1/500



総合支所棟エントランスと明るいホール

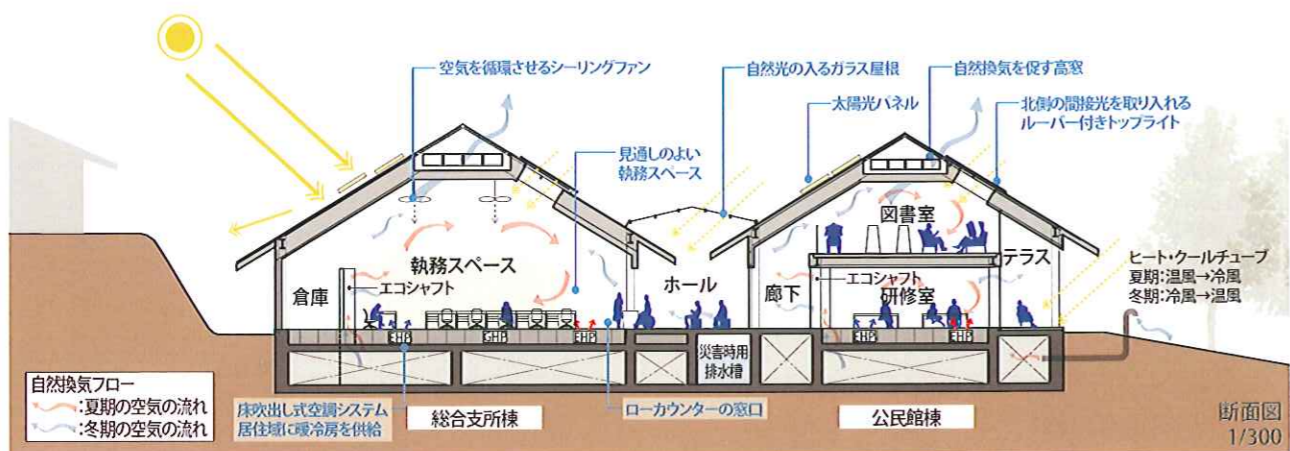
2階の図書室は吹抜けを介し1階とつながる

環境負荷削減と安全性確保

- 本庁舎同様自然エネルギーのバッシュ活用を積極的に...
・暖冷房負荷の低減：屋根や外壁の高断熱化、Low-E ガラスを積極的に採用します。
・自然光の制御と導入：北面トップライトからの天空光、南北2箇所の窓から光を取り、...

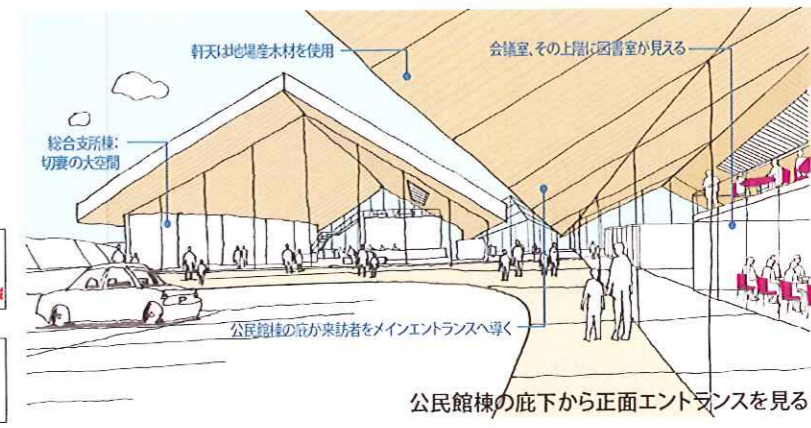
利用しやすく親しみやすい生活拠点

- ・公民館棟の底と総合支所棟エントランス：総合支所棟のメインエントランスには、公民館棟の底下を通してアプローチします。
・歌津のまちを見渡すテラス：各所に設置されたテラスからは東浜街道や海が見渡せます。...



断面図 1/300

Table with 2 columns: Equipment load reduction and energy saving measures, and Energy reduction target graph. Includes details on heat sources, heat transfer, lighting, and power.



公民館棟の底下から正面エントランスを見る