

# 南三陸

平成27年

3月号

No.109

2015年3月1日発行

「南三陸復興ダコの会  
ふるさとまちづくり大賞団体表彰受賞!」  
オクトパス君が見つめるその先には…!?  
(答えは14頁の町の話にて)

# 【無料送迎バス・駐車場のご案内】

1号車	南方・津山・林方面
バス乗り場	
南方サテライト前	12:30
津山総合支所前	13:00
横山公民館前バス停	13:08
JR横山駅	13:10
荒町バス停	13:16
陸前戸倉駅前	13:20
ホテル観洋前バス停(第3駐車場前)	13:30
林バス停(パーキング)	13:32
ベイサイドアリーナ	13:45

4号車	前浜・後浜方面
バス乗り場	
細浦上バス停	13:30
細浦入口バス停(細浦仮設入口)	13:32
荒砥漁港バス停	13:37
荒砥小前バス停	13:40
大平磯下バス停(まなび茶園入口)	13:43
平磯ゴミステーション前	13:45
平磯生活センター(平磯バス停)	13:47
袖浜集会所バス停	13:49
ベイサイドアリーナ	13:58

6号車	高区・寄木方面
バス乗り場	
上沢集会所入口(上沢バス停)	13:00
中在バス停	13:02
石泉活性化センター前	13:07
吉野沢団地前バス停	13:11
寄木(岩盤浴入口)	13:27
平松(にらのはま荘前)	13:30
萼の浜バス停	13:34
ベイサイドアリーナ	13:57

2号車	戸倉方面
バス乗り場	
神割崎仮設住宅バス停	13:15
太田バス停(寺浜)	13:18
民宿ながしず荘入口	13:20
藤浜バス停	13:25
滝浜バス停	13:28
原バス停(津の宮仮設入口)	13:30
自然の家仮設駐車場	13:32
波伝谷仮設入口	13:35
水戸辺仮設入口	13:38
戸倉中仮設(サテライト前)	13:42
大森バス停	13:47
志津川漁協前	13:52
ベイサイドアリーナ	13:55

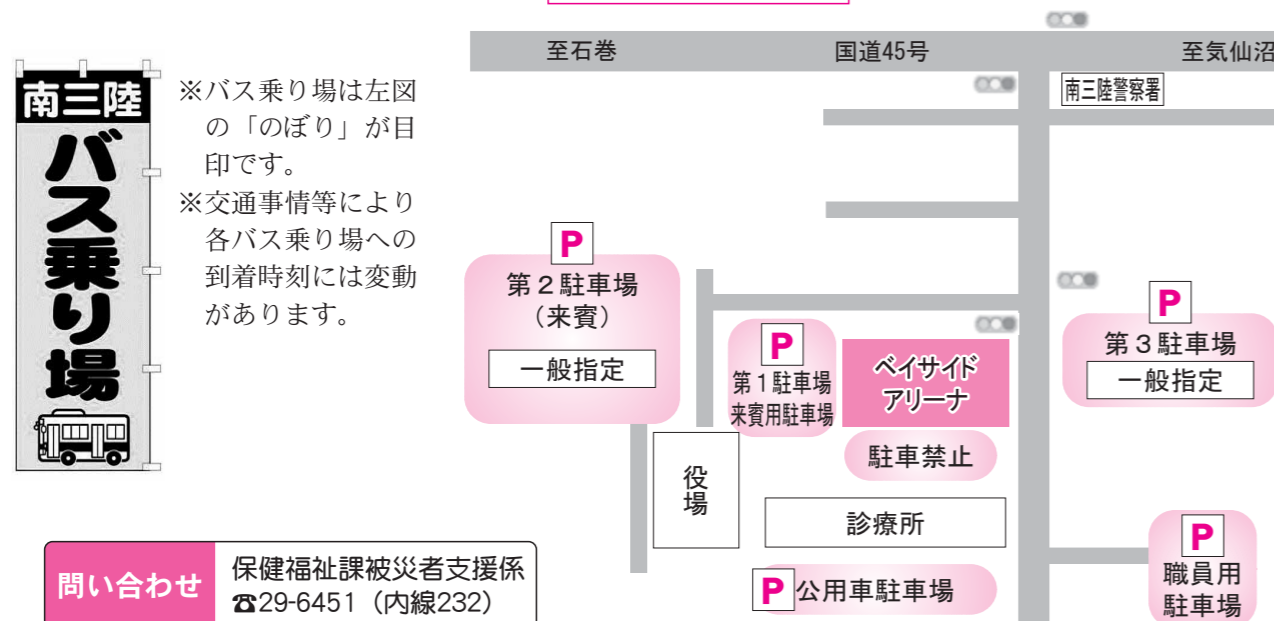
5号車	入谷方面
バス乗り場	
板林バス停	13:10
入谷復興住宅集会所前	13:13
雲南橋(桜沢仮設入口)	13:15
中の町バス停	13:17
芳賀商店前(岩沢仮設入口)	13:19
水口沢バス停	13:23
ひがし幼稚園前(入谷小仮設入口)	13:26
中野工務店前	13:28
童子下バス停	13:30
林際バス停	13:32
佐野前バス停	13:34
たら葉沢バス停	13:36
天神バス停	13:39
日輪バス停	13:41
秋目川バス停	13:44
熊田橋(小森仮設入口)	13:46
ベイサイドアリーナ	14:00

7号車	田の浦・泊浜方面
バス乗り場	
旧田の浦漁村センター前	13:00
田茂川仮設前バス停	13:02
名足復興住宅前	13:04
名足簡易郵便局前	13:06
名足小学校前バス停	13:09
馬場・中山仮設入口	13:12
田の頭仮設入口	13:16
泊浜生活センター前	13:19
泊漁港前(横道商店前)	13:20
泊浜バス停(清観荘入口)	13:25
稲淵バス停	13:28
津龍院前	13:32
ベイサイドアリーナ	13:57

3号車	西在・学校方面
バス乗り場	
保呂毛仮設入口	13:20
大船沢バス停	13:30
田尻畑仮設入口	13:35
中瀬町仮設入口	13:37
旭ヶ丘コミュニティセンター前	13:40
志津川高校職員室前	13:42
志津川中学校職員室前	13:45
志津川小学校校体育館前	13:50
ベイサイドアリーナ	14:00

8号車	港・平成の森方面
バス乗り場	
港仮設住宅前バス停	13:00
陸前港駅バス停	13:03
長羽バス停(パーキング)	13:06
栢沢バス停(パーキング)	13:11
平成の森林間広場入口	13:14
歌津中学校バス停	13:21
伊里前福幸商店街入口	13:25
血貝バス停	13:28
ベイサイドアリーナ	13:45

## 指定駐車場案内図



南三陸町では、東日本大震災から四年を迎えるにあたり、犠牲になられた方々のご冥福をお祈りするとともに、復興への誓いを新たにすため、下記により東日本大震災南三陸町追悼式を執り行います。

ご多用中とは存じますが、ご遺族並びに関係者の皆様におかれましては、何卒ご参列賜りますよう慎んでご案内申し上げます。

平成二十七年三月一日

南三陸町長 佐藤 仁

## 記

**日時** 平成27年3月11日(水)【みやぎ鎮魂の日】  
 午後2時30分開式(午後1時45分開場)

**場所** 南三陸町総合体育館(ベイサイドアリーナ)  
 南三陸町志津川字沼田56番地

- 警報発令や荒天等、開催に支障が生じた場合は、町防災行政無線でお知らせいたします。
- ご参列時の服装の指定はございません。無宗教形式での実施となります。
- 献花用の花は町で用意しております。香料・供花・供物等はご遠慮ください。
- 仮設住宅など、各地区から会場までの無料送迎バスを運行いたします。
- お車でお越しの際は、会場周辺に指定駐車場を用意しておりますが、なるべくBRT・災害臨時バス・無料送迎バスをご利用ください。
- 平日開催にかんがみ、式場は午後6時30分まで開放しております。お仕事の都合等で、式典に参列ができない場合でも献花を用意しておりますので、ご来場ください。

## 南三陸町災害臨時バスの停留所及び運行ダイヤの一部を変更します

町では、「南三陸町災害臨時バス」12路線を運行しております。  
このたびは、様々な課題の中で、**すぐに改善すべきこと・できること**として、下記の通り停留所及び運行ダイヤの一部変更等を行います。  
詳しくは、ホームページまたは毎戸配布される路線案内・時刻表をご覧ください。(3月予定)

◇変更日 **3月23日(月)から**

◇主な変更点

### ■「全体」

- 志津川市街地復興まちづくりの工事等に伴い、「旧志津川駅」バス停を廃止します。
- 「伊里前福幸商店街」バス停は、商店街と国道沿いの駐車場の間に移設しました(既に移設済みです)。

### ■「戸倉線」

- 「旧志津川駅」バス停廃止に伴い、志津川駅から志津川高校へ通学できるように、1便の時刻を早めて、ベイサイドアリーナ6:30発、神割崎仮設住宅7:20発(志津川駅7:58着)とします。また、全便が志津川駅を経由します。
- 波伝谷バス停は、安全運行等のため国道沿いに再移設しました(既に移設済みです)。

### ■「横山線」

- 「旧志津川駅」バス停廃止に伴い、志津川駅から志津川高校へ通学できるように、1便の時刻を早めて、ベイサイドアリーナ6:40発、津山若者総合体育館7:25発(志津川駅7:58着)とします。

### ■「港・名足線」

- 災害公営名足住宅にバス停を新設します。

### ■「入谷線」

- 志津川駅9:05発のBRT気仙沼行きに接続するために、1便の時刻を早めて、志津川駅8:20発(中の町8:53着、志津川駅9:00着、ベイサイド

アリーナ9:13着)とします。

### ■「大船沢線」

- 志津川駅での「町外仮設住宅循環線」との乗り継ぎ時間を確保するため、1便の時刻を早めて入大船沢8:30発(志津川駅8:53着)とします。

### ■「志津川町内巡回線」

- 朝の通院時間帯に早くアリーナ方面に到着できるように、1便のみ、志津川駅に到着後、そのまま折り返して商工団地前・公立南三陸診療所・ベイサイドアリーナまで直行運行とします。
- 10時台の便は、時刻を早めて、ベイサイドアリーナ9:30発(志津川駅10:02着)とします。
- 「旭ヶ丘集会所」と「志津川中学校前」間のバス停を、志津川駅を経由するルートに変更します。

### ■「町外仮設住宅循環線」

- 「細浦入口」バス停は、細浦集落内を通り抜けるルートに変更し、バス停位置を集落の中央付近に移設します。
- 「加賀野」バス停は、佐沼方面に向かう便のみ国道沿い(ミヤコーバスのバス停)での乗降に変更します。南三陸方面に向かう便は、これまで通り愛菜館の駐車場内となります。
- 最終便(平成の森19:20発)は、「加賀野」バス停と「米谷岩沢(促進住宅)」バス停には停車せず通過となります。

問い合わせ 企画課企画推進係 ☎46-1371

## 伊里前地区低地部の残存構造物等の撤去工事に着手しました

町では、伊里前地区低地部(伊里前福幸商店街周辺)について、商業施設用地の整備など、賑わいの場の再生に向けた事業を進めてまいります。

まず、被災した住宅跡の擁壁など今後の工事の支障となる残存構造物等の撤去工事に着手いたしました。工事期間中は大変ご迷惑をおかけいたしますが、皆様方のご理解、ご協力をお願いいたします。



◇工事範囲 伊里前福幸商店街付近の国道45号沿い低地部  
◇工事期間 平成27年3月下旬まで(期間は延長される場合があります)  
◇工事内容 建物基礎や道路など構造物撤去  
◇工事施工者 ㈱ヒルト南三陸営業所  
※商店街や学校への車の乗り入れに支障が生じないように、工程を調整しながら段階的に工事を進めてまいります。

問い合わせ 企画課政策調整第2係 ☎46-1371

## 「南三陸ボランティア感謝のつどい」イベントスタッフ等募集

南三陸町は、東日本大震災の発生から現在に至るまで、世界中の皆様から多大なるご支援を頂戴してまいりました。取り分け、震災による様々な悪条件にも関わらず、日本全国から必死の思いで当町に駆け付けていただき、継続的に様々な支援活動を展開するボランティアの皆様には心より感謝を申し上げます。

この度、ボランティアの皆様が活動拠点として受入業務を続けてまいりました「災害ボランティアセンター」が、高台団地整備等の都合によりやむなく撤去されることとなったため、撤去前の記念式典として、災害ボランティアとしてご支援をいただいた皆様をお招きし、次のとおり「南三陸ボランティア感謝のつどい」を開催する運びとなりました。

町では、ボランティアの皆様が感謝の気持ちを伝えるため、式典に協力いただけるスタッフ等を募集していますので、ぜひご協力をお願いいたします。

### 【記念式典】

- ◇式典日時 3月15日(日) 午前11時から
- ◇式典会場 ベイサイドアリーナ体育館  
※イベントは、アリーナ敷地内屋外会場
- ◇式典内容 感謝の言葉、災害ボランティアセンター活動報告、ボランティア体験発表、アトラクション等
- ◇イベント 汁物提供、写真展等

### 【式典スタッフ募集】

- ◇協力業務 イベント受付、駐車場・会場整理、感謝の歌合唱隊(大合唱で感謝を伝える)  
※個人・団体を問いません。
- ◇応募方法 保健福祉課、歌津総合支所窓口に備え付けの「申込用紙」により申し込みください。

申込・問い合わせ 保健福祉課社会福祉係 ☎46-1402

## 平成27年度非常勤職員等登録者の募集

町では、平成27年度の非常勤職員等登録者を随時募集しています。就労を希望する方は、登録申請書の提出をお願いします。

◇配布場所 総務課、歌津総合支所、町ホームページ

◇提出期限 3月6日(金)(4月からの採用を希望される方。)

※平成26年度に登録済みの方で引き続き登録を希望する場合でも、再度の提出が必要です。

※雇用を保証するものではなく、各職場の業務の必要に応じて登録者の中から採用することになりますのでご了承ください。

問い合わせ 総務課人事係 ☎46-1370

## 平成27年度 自衛官募集

募集種目	受験資格	受付期間	試験日
予備自衛官補	一般 日本国籍を有する18歳以上34歳未満の者。	1月8日(木)～3月24日(火) (締切日必着)	4月10日(金)～14日(火) (内1日を指定されます。)
	技能 日本国籍を有する18歳以上の者で自衛隊の定める国家資格を有する者。 (有資格の種別により年齢制限があります。受験可能な国家資格等については事務所に問い合わせください。)		
幹部候補生	大卒程度 平成27年4月1日現在、日本国籍を有する22歳以上26歳未満の者。	3月1日(日)～5月1日(金) (締切日必着)	1次: 5月16日(土)・17日(日) (17日は飛行要員希望者のみ) 2次: 6月16日(火)～19日(金) (内1日を指定されます)
	院卒 平成27年4月1日現在、日本国籍を有する20歳以上28歳未満の者で、修士課程修了者。		

問い合わせ 自衛隊宮城地方協力本部登米地域事務所 ☎0220-34-2244

# 毎月11日は「南三陸町安全・安心の日」

～3月11日(水)は「鎮魂・伝承の日」です～

県条例において「みやぎ鎮魂の日」とも定められています。鎮魂とともに、東日本大震災の教訓を未来へ伝承していきましょう。

東日本大震災の被害状況(平成27年1月末日現在)についてお知らせします。  
 昭和35年5月24日のチリ地震津波をはじめとした過去の各種災害の経験から、毎年防災訓練を実施するなど災害に強いまちづくりを進めてきた当町においても、東日本大震災では多くの尊い人命、財産を一瞬にして失い、甚大な被害を受けました。

## ○人的被害

- ・死者 620人(直接死600人(うち町民の方550人、町外の方48人、不明2人)、間接死20人)
- ・行方不明者214人(うち町民の方213人)

## ○建物(住家)被害

- ・全壊3143戸(平成23年2月末日現在の住民基本台帳世帯数の58.62パーセント)
- ・半壊、大規模半壊178戸(平成23年2月末日現在の住民基本台帳世帯数の3.32パーセント)
- ・半壊以上の計3321戸(平成23年2月末日現在の住民基本台帳世帯数の61.94パーセント)

※上記数値は町が整理し、県あてに毎月報告している数値です。

問い合わせ 危機管理課 ☎46-1376

## 山火事の防止について

平成27年全国統一林野火災防火標語

「伝えよう 森の大事さ 火の怖さ」



山火事は、ほとんどが人の不用意な火の取り扱いから発生しています。私たち一人ひとりが気をつければ、山火事を防ぐことができます。山火事を発生させないために、次のことに気をつけましょう。

- ・燃えやすい枯葉のある場所でのたき火は絶対にやめましょう。
- ・強風注意報や乾燥注意報が発表されている場合は火の使用を控えましょう。
- ・たき火などで火から離れる時は完全に消火しましょう。
- ・たばこの吸い殻は必ず消しましょう。また、投げ捨ては絶対にやめましょう。
- ・子供の火遊びは危険です。見かけたら絶対にやめさせましょう。

問い合わせ 南三陸消防署 ☎46-2677  
 南三陸消防署歌津出張所 ☎36-2222

## 南三陸警察署からのお知らせ

地域課から 犯罪被害に遭わないために！

南三陸警察署では、安心で安全な南三陸町を目指し、パトロールや巡回連絡等に積極的に取り組んでいます。下記の点に注意していただくだけでも、犯罪被害に遭う危険性を低くすることができます。

- ・短時間の外出であっても必ず戸締まりをしましょう。
- ・数日間家を留守にする際には、隣近所の方に留守にする旨を伝えておき、何か異変があれば警察に通報してもらうようお願いしておきましょう。
- ・外出先で車を駐車する際には、車内の見える場所に貴重品等を置いたままにせず、必ず鍵をかけるようにしましょう。
- ・不審な電話等があれば一人で判断することなく、ご家族や警察に相談しましょう。
- ・放火対策として、家庭ごみを玄関先や軒下に置いておくのはやめましょう。

思わぬところで被害に遭わないために、充分注意していただくとともに、緊急の場合には迷わず110番通報するようにしてください。

交通課から

年度末の飲酒運転防止・降雪時の事故防止

飲酒運転は犯罪です！

- ・悪質危険違反である飲酒運転は、事故を起こさなくても厳罰です。
- ・車両・酒類提供者、飲酒運転車両の同乗者も犯罪です。
- ・年度末で飲酒機会が増えますが、飲酒運転を自ら戒めるとともに、家族の見守りによる深酒防止と、飲食店等ではハンドルキーパーや運転代行利用等により、飲酒運転を根絶しましょう。

雪道の交通事故が多発！

- ・町内では降雪時の滑走事故が多発しています。
- ・天候や路面に応じた安全な速度、適切な車間距離を保持しましょう。
- ・大雪が予想される場合は、車の運転を控えましょう。

積雪、凍結時の滑走事故防止 3原則

- 「急」ブレーキをかけない
- 「急」ハンドルを切らない
- 「急」加速をしない

問い合わせ 南三陸警察署 ☎46-3131



# 町営住宅入居者募集

問い合わせ 宮城県住宅供給公社 ☎022-224-0014  
 建設課建設総務係 ☎46-1377

町では、次のとおり町営住宅の入居者を募集します。

### ●災害公営住宅

団地名	部屋タイプ	募集戸数	入居者人数
町営入谷復興住宅	4DK(戸建)	2戸	6人以上
	2K	2戸	1人以上
町営名足復興住宅	3DK(戸建)	1戸	4人以上
	4DK(戸建)	2戸	6人以上

◇募集期間 3月2日(月)から3月13日(金)

※注意事項

- ・【災害公営住宅】に申し込みできるのは、東日本大震災により住宅を滅失(流失)した方で、現在住宅に困っていることなどの条件があります。
- ・【町営住宅】に申し込みできるのは、月額所得158000円を超えない方で、現在住宅に困っていることなどの条件があります。
- ・家賃は、部屋の広さや所得(入居者全員分)により異なります。
- ・申込者数が募集戸数を超える場合には、抽選となります。

### ●町営住宅

名称	部屋タイプ	募集戸数
町営伊里前住宅	2K(戸建)	2戸

## 道路、水路、漁港施設などの占用許可更新手続きのお知らせ

町が所有する道路、水路、漁港施設などに工作物を設置する占用許可期間は、原則として5年または3年と定められています。

期間満了後も継続して設置しようとするときは、占用許可更新の手続きをしてください。

また、東日本大震災以前に占用許可を受け、現在も継続して占用されている方については、許可更新の手続きについてご相談ください。

申請・問い合わせ 建設課建設総務係 ☎46-1377

## 学校体育施設等の年間定期利用を希望する団体のみなさんへ

平成27年度学校体育施設等の年間定期利用を希望する団体の会議を、下記の日程で開催します。利用日の調整を行いますので、必ず代表者1名の出席をお願いします。



◇利用対象施設

- ・志津川小学校、志津川中学校、入谷小学校、伊里前小学校、名足小学校、歌津中学校の各学校校庭及び体育館並びに柔剣道場(2中学校)
- ・ベイサイドアリーナ

◇日時 3月9日(月)午後7時から

◇場所 ベイサイドアリーナ文化交流ホール

※会議において利用希望日の調整を行います。欠席の場合、希望日に利用できませんのでご承知願います。

問い合わせ 教育委員会生涯学習課 ☎46-2639

## 2月に引き続き、3月も滞納整理強化・納付推進月間です！

### 「おしえて おさむね君!」 税金滞納Q & A



給料日が毎月5日なので、5日に税金を納めたのになんで督促状がきたの？



**前月末が納付期日のものではないですか？**納付期日を1日でも過ぎてしまうと督促手数料（100円）が加算された督促状が発送されます。

給料日が5日なら、その月末が納付期日となっている税金を納めて、**納期内に納付できる**ようにしましょう。



納付書だと納めるのを忘れるんだけど、何かいい方法はないの？



そんな方には、**口座振替がおすすめ**です。町の指定する金融機関で申し込みをするだけで、簡単に口座から引き落しすることができます。残高不足等で引き落としできなかった方には、督促状が発送されますので、毎月25日の引き落とし日前に、必ず残高を確認しておきましょう。

毎月の広報みなみさんりく、防災行政無線放送、メール配信サービス「生活支援情報」で税金などの納付期日をお知らせしています。中でもメール配信サービスは、登録も簡単で、ご自分の**パソコンや携帯電話に納付期日をお知らせ**するので、すごく便利です。ぜひ活用ください。

※南三陸町生活支援メール配信サービス  
登録はURL [http://minamisanriku.todoku.jp/p/member\\_register.php](http://minamisanriku.todoku.jp/p/member_register.php)



### 役場から黄色い封筒が届いていませんか？

滞納がある方には、黄色の封筒で「催告書」や「差押執行予告書」を発送しています。同封の納付書で、**指定された期日までに必ず納付しましょう**。納付が確認できない場合、財産の差し押えを受けることになります。

計画的な資金繰りを心がけ、納税に不安がある方は、早めに納税相談をしましょう。



納税相談できる日	時 間	場 所
3月6日(金)	午前10時から午後4時	役場1階 町民税務課 納税相談室
3月17日(火)	午前10時から午後8時	
3月18日(水)		
3月19日(木)		

問い合わせ・ご相談 町民税務課税務係 ☎46-1372

**※納税相談は、完全予約制となります。納税相談担当職員が不在の場合には、納税相談ができませんので、必ず事前の電話予約をお願いします。**

### シリーズ おらほの 納税教室 ⑦

前回までは確定申告関係を中心にお伝えしてきましたが、今回は、軽自動車税のお役立ち情報を紹介します。「おらほの納税教室」を毎号欠かさず楽しく読んで、税に関する知識を増やしていきましょう。

### いつまでに廃車すれば、来年度の軽自動車税はかからないの？

軽自動車税は、**4月1日現在で、原動機付自転車、小型特殊自動車、軽自動車及び二輪の小型自動車を所有している方に課税**され、4月30日の納付期限までに納める税金です。

#### 廃車や名義変更などで軽自動車等を手放した場合の軽自動車税

- ・平成27年**4月1日**までに手続きをしたものは、平成27年度の軽自動車税は**課税されません**。
- ・平成27年**4月2日**以降に手続きをしたものは、平成27年度の軽自動車税が**課税されます**。

※軽自動車税には、自動車税（普通車などにかかる税）のような月割で納税する制度はありませんので、たとえ4月2日に廃車しても、その年度の軽自動車税は全額納めなければいけません。

軽自動車等の取得や廃車などの手続きは、車両の種類によって手続き先が異なります。軽自動車等を取得したり手放したりしたときは、確実に手続きを行うようにしましょう。

車 種	主な車両	手続き先
原動機付自転車	総排気量125cc以下のバイク 3輪以上のもので50cc以下（ミニカー）	町民税務課（☎46-1372） 歌津総合支所町民福祉課 （☎36-3921）
小型特殊自動車	農作業用のもの（トラクターなど） その他のもの（フォークリフトなど）	宮城県軽自動車協会 （☎022-388-6033）
軽自動車	軽乗用車・軽貨物（軽トラックなど） 126cc以上で250cc以下のバイク	東北運輸局宮城運輸支局 （☎050-5540-2011）
二輪の小型自動車	251cc以上のバイク	

<おさむね君のワンポイントコラム>

### 「さあ、今年の帳簿を付けよう!」

広報や申告教室、申告案内書など、機会のあるごとにお知らせしていますが、漁業や農業などの事業所得などがある方は、**平成26年1月から帳簿の記帳と書類の保存が義務化**されています。

1日5分の帳簿の記帳を、1年間ためてしまうと、確定申告の時期に約30時間かけて準備をすることになってしまいます。そうならないためにも、**収入や経費など事業に関係する取り引きごとに、きちんと帳簿を付けるように**しましょう。

「年明けて 毎年悩む **申告**を  
**深刻**にしない 帳簿付け!」



町・県民税（所得税等の確定申告含む）の申告相談期間は3月16日(月)までです。期間終了直前は会場が大変混み合いますので、早目に申告相談を済ませるようにしましょう。

#### <申告相談会場からのお知らせ>

震災等による損失を、次の年に繰り越して控除を受ける場合（**雑損失の繰越控除**）は、所得税の確定申告が必要です。

「所得がない」、「収入は年金だけ」、「年末調整が済んでいる」という方も、**確定申告をしないと、来年以降、雑損失の繰越控除を受けられません**。損失の繰り越しがある方は、忘れずに確定申告をしましょう。

# あなたの健康を支える。

# 国民健康保険

## 保険税は重要な財源です

国民健康保険税（以下「保険税」）は、国保の収入の約3割を占めており、国保制度を支える大切な財源です。また、支出のほとんどは皆さんの医療費の支払いにあてられています。

## 保険税は納期内に納めましょう

国保に加入している方は、給付を受ける「権利」と同時に、保険税を納める「義務」もあります。保険税は必ず納

期内に納めましょう。

特別な理由もなく保険税を滞納すると、有効期限が短い「短期保険証」や、保険診療分の費用を全額負担しなければならぬ「被保険者資格証明書」の交付を受けることがあります。また、納付状況が改善されない場合は、財産差し押さえなどの滞納処分が執行される場合がありますので、納付が困難になった場合などは、町民税務課または歌津総合支所町民福祉課で、必ず納税相談を受けてください。

## 【学】保険証の手続き

【親元を離れる学生に】  
①保険証を交付します。

他の市区町村の高校や大学、各種学校などに入学する場合は、住所の変更が必要ですが、医療保険は今までもおり親元の国保に加入することができ

ます。  
この場合は、申請により②保険証が交付されます。

## ◆手続きに必要なもの

- ・ 国保の保険証
- ・ 印鑑
- ・ 在学証明書
- ※ 転出届も同時に受理します。転出先住所を確認してください。

【②】  
【学】保険証の有効期限は3月末日です。

昨年10月以降に交付した①保険証の有効期限は3月末日となっておりますので、4月1日以降も在学する方は、更新手続きが必要です。（対象者

には、3月中旬に通知します。）

## 【卒業する場合には】

卒業後も他の市区町村で生活する方は、親元での国保資格を喪失し、住所地の国保の資格を取得することになります。就職して社会保険などに加入した方も国保の資格を喪失します。

また、卒業後に転入し、引き続き国保の場合は③保険証から一般の保険証に資格が変わります。

いずれの場合でも、町での異動手続きが必要です。

## ◆手続きに必要なもの

- ・ 国保②保険証
- ・ 印鑑
- ・ 社会保険等に加入した場合はその保険証

## 70歳になられる方へ

【高齢受給者証が交付されます】

70歳の誕生日を迎えられた方には、翌月（1日生まれた人はその月）から使用する高

齢受給者証が交付されます。高齢受給者証は医療機関受診の際に保険証と一緒に提示することにより2割となります。※ただし現役並み所得者は3割のまま変更ありません。

## 【限度額適用認定証・標準負担額減額認定証について】

国民健康保険加入者で、入院等による医療費の支払いが高額となる場合、限度額適用認定証の交付を受け、医療機関へ提示することにより、窓口での支払いが自己負担限度額までとなりますので、一時的な医療費負担が軽減されます。

限度額認定証の交付については、申請された月の初日から該当となりますので、入院等で医療費負担が高額となる際には、早めの手続きをお願いいたします。

## 国民健康保険が使えないとき

次のような場合は国保（保険証）が使うことができませんので注意しましょう。

- ① 病気とみなされないうとき
- 健康診断、人間ドック、予防接種、歯列矯正、美容整形、

書類が異なりますので、詳しくは担当まで問い合わせください。

## 免除を行う期間

平成27年4月1日から平成28年3月31日まで

## 免除認定証の有効期限と判定課税年度

- ・ 4月1日（水）から7月31日（金）までの免除認定証については、平成26年度（平成25年中所得）課税状況により判定されます。
- ・ 8月1日（土）以降については、平成27年度（平成26年中所得）課税状況により再度判定することになります。（介護保険については、再度申請が必要となります。）

**後期高齢者医療保険に関する問い合わせは**  
町民税務課医療給付係  
☎46-1373

**介護保険に関する問い合わせは**  
保健福祉課高齢者福祉係  
☎46-2601

## 国民健康保険・後期高齢者医療保険・介護保険の一部負担金の免除期間が延長されます

### 対象者

- ・ 住民税（市町村民税）非課税世帯に属し、次の要件のいずれかに該当する方。
- ・ 東日本大震災による住家のり災程度が「全壊」または「大規模半壊」であること。
- ・ 東日本大震災により主たる生計維持者が死亡または行方不明となったこと。
- ・ 東日本大震災による住家のり災程度が「半壊」で、その住宅をやむを得ず解体したこと。

※ただし、生活保護制度の被保護者となっている方は対象となりません。

## 免除申請手続きについて

- ・ 国民健康保険・後期高齢者医療保険（申請は必要ありません。）
- ・ 該当者には3月末に郵送いたします。

三者行為による傷病届」を提出してください。

## 特定健診を受けましょう

40歳から74歳の被保険者の方々を対象に特定健診を毎年実施しています。集団健診や個別健診を実施していますので健康管理のために是非受診してください。

**国民健康保険に関する問い合わせは**  
町民税務課  
医療給付係  
☎46-1373

**歌津総合支所  
町民福祉課**  
☎36-3921

## 交通事故にあったとき

- ① 正常な妊娠・出産等
  - ② ほかの保険が使えるとき
- 仕事上の病気やケガ（労災保険の対象）
- ※故意の事故や犯罪、けんかや泥酔などによる病気やケガの場合には保険給付が制限されることがあります。

交通事故など第三者の行為によって傷病を受けた場合も国保で治療を受けられます。なお、示談の前に必ず国保担当課に連絡をして、届け出をしてください。

※事故証明書、保険証、印鑑を持参し国保の窓口で「第

# 3月・4月の日曜開庁窓口のご案内



3月から4月は、就職や入学などにより住所の変更が多くなります。そこで下記の日程により、通常の日曜開庁では取り扱いしていない住所異動の届出も受け付けします。平日はなかなか窓口に行くことができないという方はご利用ください。

問い合わせ 町民税務課 戸籍住民係・医療給付係 ☎46-1373

## 異動シーズンで取り扱う日曜開庁業務 3月22日(日)、29日(日)、4月5日(日)

通常の日曜開庁で取り扱っている業務	追加して取り扱う業務
①個人の住民票の交付※	⑫転出届※
②世帯全員の住民票の交付※	⑬転入届※
③印鑑証明書の交付※	⑭転居届※
④戸籍抄本（個人事項証明）の交付※	⑮異動に伴う国民健康保険の手続※
⑤戸籍謄本（全部事項証明）の交付※	⑯異動に伴う医療費助成の手続※
⑥戸籍の附票の写しの交付※	⑰異動に伴う国民年金の手続※
⑦納税証明書の交付	
⑧所得証明書の交付	
⑨課税（非課税）証明書の交付	
⑩資産証明書の交付	
⑪町税（介護保険料を含む）の納付	

※①②④⑤⑥⑫⑬⑭⇒運転免許証等の本人確認書類を持参してください。  
 ※⑮⑯⇒印鑑を持参してください。  
 ※③⇒印鑑登録カードを持参してください。  
 ※④⑤⇒除籍・改製原戸籍は交付できません。

日曜開庁カレンダー（※印の日は住所変更の届ができます）

3月	1日、8日、15日、22日※ 29日※
4月	5日※、12日、19日、26日

- ◇実施日 3月22日(日)、29日(日)、4月5日(日)
- ◇開庁時間 午前8時30分から午後5時15分
- ◇開庁場所 町民税務課（窓口）

◇注意事項 手続きの際には書類等が必要となる場合がありますので、事前に問い合わせのうえお越しください。なお、戸籍の届出（出生届、婚姻届、死亡届など）は、時間外でも受領します。

## 国民年金保険料学生特例納付制度について

20歳以上の方は、学生であっても国民年金に加入しなければなりません。しかし、学生の方は一般的に所得が少ないため、本人の所得が一定以下の場合、国民年金保険料の納付が猶予される「学生納付特例制度」があります。

対象となる方は、学校教育法に規定する大学（大学院）、短期大学、高等専門学校及び各種学校（修業年限1年以上である課程）に在学する学生等で、本人の前年所得が次の計算式で計算した金額以下であることが条件です。

〔所得のめやす〕118万円＋（扶養親族の数×38万円）

学生特例納付の承認期間は4月から翌年3月までとなりますが、承認を受けた翌年度も在学予定である場合、4月始めに再申請の用紙が送られてきますので、

引き続き学生納付特例制度を希望する場合は、必要事項を記入の上、返送してください。

なお、平成27年度は学生納付特例制度を利用せず、保険料の納付を希望される場合は納付書を送付しますので、石巻年金事務所へ問い合わせください。

### ＜今月の年金相談会＞

◇日時 3月10日(火)  
午前10時から午後3時30分

◇場所 役場1階相談室  
年金に関する相談事がありましたらご利用ください。

問い合わせ 石巻年金事務所 ☎0225-22-5117  
町民税務課戸籍住民係 ☎46-1373

## 「NHKきらり！えん旅 森山良子 ミニ・コンサート」

の観覧者を募集します！



NHK・BSプレミアムで放送している「きらり！えん旅」で、歌手の森山良子さんが南三陸町を訪れます。

番組では、町民の方々の案内によりふるさと自慢を訪ね歩いた森山良子さんが、旅の終わりにミニ・コンサートを開催します。

- ◇開催日時 3月13日(金)  
開場：午後2時30分、開演：午後3時、終演：午後4時（予定）
- ◇会場 ベイサイドアリーナ文化交流ホール
- ◇放送予定 4月15日(水) 午後7時30分から7時59分 NHK BSプレミアム
- ◇観覧者募集 ミニ・コンサートの観覧は無料ですが、入場整理券が必要です。入場整理券は下記にて3月9日(月)に配布します。

【配布場所】 ベイサイドアリーナ  
 【配布時間】 午前9時～（なくなりしだい終了となります。）

※入場整理券1枚で1名様のご入場となります。  
 ※入場整理券に限りがありますので、定員になりしだい、終了とさせていただきます。  
 なお、配布枚数はお一人様2枚までとなりますのでご了承ください。  
 ※駐車場は駐車台数に限りがありますので、乗り合わせのうえご来場ください。  
 ※ミニ・コンサートは公開収録です。テレビカメラでの撮影が行われますのであらかじめご了承ください。

問い合わせ 産業振興課観光振興係 ☎46-1378

## 育英資金奨学生募集

- ◇貸付金額  
①大学・大学院等（専門学校を含む）に在学または入学見込みの方  
（月額4万4千円以内・入学時貸付金50万円以内）  
②高等学校に在学または入学見込みの方  
（学校所在地が町内の場合：月額1万円以内）  
（学校所在地が町外の場合：月額1万5千円以内）
  - ◇貸付条件 ①貸付利率 無利子  
②貸付期間 5年以内（修業年限）  
③返還期間 貸付終了の翌年4月から10年以内
  - ◇申請期間 2月9日(月)から3月27日(金)
  - ◇申請用紙 教育委員会教育総務課と歌津公民館で配布
- ※貸付者は若干名で貸付決定者には本人宛に通知します。貸付者は選考委員会により決定します。

問い合わせ 教育委員会教育総務課 ☎46-2604

## 看護・介護学生等修学資金貸付のお知らせ

- 町では、看護師等の資格を取得するため、学校または養成所に在学する方に対し修学資金を貸し付けします。
- ◇貸付対象者 次の資格を取得するための学校または養成所に在学する方（入学予定者含む。）で、修学後、将来町内において保健・医療・福祉の仕事に従事しようとする意思のある方。
  - ◇資格名 看護師、保健師、介護福祉士、社会福祉士、理学療法士、作業療法士（その他保健・医療または福祉に関する資格等のうち町長が特に必要と認めるもの。）
  - ◇貸付金額 月額7万5千円以内
  - ◇貸付条件  
・貸付利率 無利子  
・貸付期間 5年以内（修業年限）  
・償還期間 貸付終了の翌年4月から10年以内
  - ◇申込方法 申請書に必要書類を添付し、保健福祉課まで提出してください。申請書は、保健福祉課及び歌津総合支所町民福祉課に備え付けてあります。
  - ※選考委員会で貸付が決定された方のみ貸し付けとなりますのでご了承ください。
  - ◇申込期間 3月2日(月)から3月27日(金)

問い合わせ 保健福祉課社会福祉係 ☎46-2601

## 手を取りあい未来へ

1月23日(金)、南三陸町(志津川中学校区)「志教育」実践発表会がベイサイドアリーナにおいて開催されました。当区は昨年度から2年間にわたり、県教育委員会より「志教育」支援事業推進地区の指定を受けており、「手を取りあい未来へ」をテーマに小・中・高等学校が連携し、地域とのかかわりを通しての実践教育に取り組んできました。発表会は、志津川小・中・高等学校の吹奏楽部による合同演奏がオープニングを飾り、各校特色のある実践成果をステージ上でスライドを使い披露しました。



## 海の味覚を堪能

1月17日(土)と18日(日)の2日間、志津川自然の家において「南三陸の香り・味」が開催されました。海の幸を材料にしたくん製づくりや魚のさばき方、カキ・ホタテのむき方を体験することができ、20代から70代の幅広い年代の方が参加しました。むいたカキやホタテはその場で網で焼いて食べ、その他にも鱈汁やイカ焼きなどが昼食として提供され、参加者は海の幸を堪能しました。

## 第10回南三陸町ジュニア綱引大会 戸倉小チームが初優勝！

2月1日(日)、ベイサイドアリーナを会場に「第10回南三陸町ジュニア綱引大会」が開催されました。この日のために練習を重ねてきた、町内4小学校の4年生以上の子どもたち、10チームが白熱した予選リーグを行い、4チームが決勝トーナメントへ。

大人顔負けのチームワークとフォームで決勝トーナメントを制したのは、「戸小ストロングB・G」でした。

- ◇試合結果
- 優勝 戸小ストロングB・G
  - 準優勝 志小マネゴッド
  - 第3位 名小ドルフィンズ
  - 敢闘賞 志小6-2



優勝 戸小ストロングB・G



準優勝 志小マネゴッド



第3位 名小ドルフィンズ



敢闘賞 志小6-2

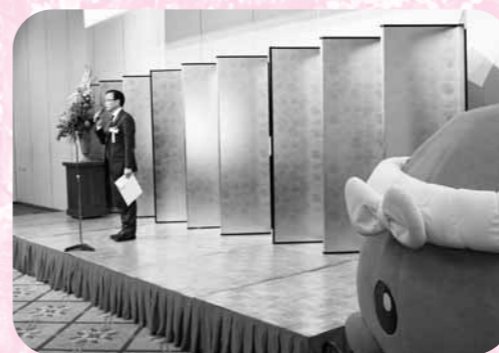


## ふるさとづくり大賞 ~総務大臣賞団体表彰受賞~

1月31日(土)、栃木県宇都宮市内のホテルを会場に、「平成26年度ふるさとづくり大賞表彰式」が行われ、「南三陸復興ダコの会」が見事に総務大臣賞団体表彰を受賞しました。

本表彰は、全国各地で、それぞれのところをよせる地域「ふるさと」をより良くしようと頑張る団体、個人を表彰することにより、ふるさとづくりへの情熱や想いを高め、豊かで活力ある地域社会の構築を図ることを目的に、昭和58年度に創設され、今回で32回目となります。

南三陸復興ダコの会は、震災後、全国の皆様から様々な支援を受けるなかで、自分たちの力で復興への一歩を踏み出そうと立ち上がった団体で、復興のシンボルキャラクター「オクトパス君」の制作・販売活動を事業化し、町を元気にするため、雇用の創出や地域振興を図りながら、関連事業として、震災で職を失った住民を対象とした集合内職を運営する「手づくりセンター推進事業」や耕作放棄地を活用した「酪農コミュニティ推進事業」など、入谷地区を拠点に里山を核とした地域づくりが高く評価されました。



## 原子力防災訓練

1月27日(火)、宮城県及び関係3市4町(南三陸町・女川町・石巻市・登米市・東松島市・涌谷町・美里町)の主催により、平成26年度原子力防災訓練が実施されました。

この訓練は、宮城県沖にて地震が発生し、定格熱出力運転中であった女川原子力発電所3号機が自動停止するも外部電源を喪失、その後、機器故障による全交流電源の喪失などにより内閣総理大臣から原子力緊急事態宣言が発出されるといった主想定の下、実施されたものです。

訓練当日は、国・県・関係市町をつないだテレビ会議、防災行政無線・広報車による放送や緊急速報メールの配信などが行われたほか、UPZ(緊急時防護措置準備区域)の方々の屋内退避訓練、登米市登米総合体育館への一時移転(避難)訓練が行われました。





## ひな祭り

南三陸のお米を使った料理等の試食やおひなさまの展示、本格的な抹茶を味わうことができるお茶会などが行われます。入場は無料です。ぜひご来場ください。

- ◇開催日 3月3日(火)
- ◇時間 午前10時から午後3時
- ◇場所 ひころの里(シルク館、松笠屋敷)
- ◇内容 おひなさま展示会、お茶会 など。
- ◇問い合わせ ひころレディース ☎46-4310

## シルクフラワーフェスタ&食と地域の絆づくり

繭の作品展示や販売、加工体験などができ、また民話や津波のかたりべ等も行われます。入場は無料です。江戸後期に建てられた昔ながらのお屋敷で、ホッと一息自分だけの時間を過ごしてみませんか？

- ◇開催日 3月7日(土)から3月15日(日)
- ◇時間 午前9時30分から午後3時
- ◇場所 ひころの里(シルク館、松笠屋敷)
- ◇内容 繭加工作品展示、販売、無料繭加工体験(小学生対象)、入谷小学校の作品展示、ひころの民話と津波のかたりべ(松笠屋敷)など。
- ◇問い合わせ ひころレディース ☎46-4310

## 陸仙海ミニライブ開催!

子どもたちの元気な姿をお世話になった方々に見ていただきたく、ミニライブを開催します。無料ですので、ぜひ見に来てください。

開催日	時間	場所
3月13日(金)	午後7時	石森ふれあいセンター
3月14日(土)	午前10時	さんさん商店街 フードコート
3月14日(土)	午後1時	迫公民館2階 軽運動場

◇後援 南三陸町文化協会

### 陸仙海メンバー募集

陸仙海はヒップホップ・よさこいなど多ジャンルのダンス教室です。

毎週土曜日、午後7時から入谷公民館で練習しています。見学希望の方も歓迎いたします。

◇問い合わせ 南三陸今村組陸仙海 佐々木 ☎090-3754-2040

## 移動町長室は、3月23日(月)です。

時間 午後1時から4時

◇場所 歌津総合支所2階会議室  
◇問い合わせ 歌津総合支所地域生活課 ☎36-2111

## 町内における空間放射線量測定情報

### ■空間放射線量

単位：マイクロシーベルト/時、地表からの高さ50センチメートルにて測定、測定日:1月21日(水)から2月5日(木)

測定地点	測定値	測定地点	測定値
役場庁舎	0.04	志津川小学校	0.07
神割崎	0.06	入谷小学校	0.07
波伝谷漁港	0.04	伊里前小学校	0.06
水尻川中流部	0.06	名足小学校	0.07
入谷さんさん館	0.07	志津川中学校	0.07
伊里前川中流部	0.07	歌津中学校	0.06
吉野沢団地	0.06	志津川保育所	0.07
泊浜	0.03	伊里前保育所	0.06
名足仮設団地	0.06	名足保育園	0.06
水界峠	0.06	平成の森(地表1m)	0.04
田東山頂	積雪のため測定不可		

現在、環境省が定めた除染のガイドラインとして、1時間当たり0.23マイクロシーベルト以上(年間1ミリシーベルト以上)の放射線量が計測された場合は除染措置を行うことが定められておりますが、上記の表のとおり町内に該当する場所はありません。

役場庁舎及び教育関連施設以外の空間放射線量測定は、数値が低い状態で安定していることから、平成27年3月の測定をもって終了いたしますのでご了承ください。

◇問い合わせ 環境対策課 ☎46-5528

### ■町内産農林水産物中の放射性セシウム測定結果

(単位：ベクレル/kg)

◇結果：基準を満たしています。(基準値=100ベクレル/kg)

品目	採取日	測定値(検出下限値)
ユキナ(露地)、ナバナ(ハウス)	1月6日(火)~1月31日(土)	不検出(25未満)
マガキ(養殖)、マダラ、ホタテガイ(養殖)、生ワカメ	1月6日(火)~1月31日(土)	不検出(15未満)

### ■町内産農林水産物の出荷制限(2月5日(木)現在)

県等による放射線検査を実施した結果、露地栽培の原木しいたけ、こしあぶら、クロダイ、スズキについて引き続き出荷制限が行われており、市場には流通しておりません。

町内産海産物の放射能測定結果を公開しています

詳しくは測定委託先の「海研ブログ」  
<http://blog.canpan.info/marinelearning/archive/329>をご覧ください。

◇問い合わせ 産業振興課 ☎46-1378

## 庄内の風 97

友好町の山形県庄内町を紹介する情報コーナー

### 草の根交流が続いています! 南三陸町&庄内町

南三陸町と庄内町が、平成18年に友好町盟約を結んでから8年以上が経過しました。この間、多くの交流が行われてきましたが、世界に衝撃を与えた東日本大震災以降、両町間の交流の機会は大変増えています。

震災以降、日本各地で支え合いの機運が高まる中、町主催の交流だけでなく、両町の団体間の草の根交流が増えています。庄内町南三陸町等支援



交流事業の後押しもあって、平成23年から4年の間に、36団体、約5000人以上の方が交流をしています。特にPTAの行事など子ども達が交流する機会が増えているのが目立ちます。今後もこのような交流が続き、互いに連携、協力しながら活動する仲間が増えていくことで、両町の発展に繋がるのではないかと期待されます。

◇問い合わせ 情報発信課地域振興係 ☎0234-42-0162

## 南三陸町出身の高校生が柔道で活躍!

南三陸町出身(入谷字大船沢)の佐藤萌実さんが全国を舞台に柔道で活躍していますのでご紹介します。



佐藤 萌実さん

柔学会南三陸JUDOクラブ所属  
志津川中学校出身  
現在一関学院(岩手県)3年

3歳の頃から柔道を始めた佐藤さん。小学生の頃は、なかなか試合で勝てずに試合後は涙を流していたそうです。

中学2年の2月には宮城県新人体重別選手権48kg以下級で優勝。

その後岩手県の高校へ進学し、岩手県の春の選手権、インターハイ、国体とそれぞれの予選を優勝し、岩手県代表として活躍しました。

いずれの大会も南三陸町出身者としては、2011年に宮城県代表として出場した、畠山大さん(現南三陸消防署)に続く快挙です。

佐藤さんは高校を卒業後も社会人として柔道を続けていく予定です。

(平成26年度の成績)

- 第35回全国高等学校柔道体重別選手権大会出場 女子57kg以下級(日本武道館)
- 第64回東北高等学校柔道大会 女子57kg以下級 第3位(福島市)
- 第69回国民体育大会東北ブロック大会出場(岩手県団体代表)(郡山市)
- 第63回全国高等学校柔道大会出場 女子57kg以下級(千葉県)

## 子育て支援センター



子育て支援センターでは、お子さんが安全にのびのびと遊べ、季節の行事や、生きる力を共に学ぶ活動を行っています。子育て情報の提供や育児相談の受け付け、子ども向けDVDの無料レンタルをしています。親子の笑顔が広がる場所です。ぜひ、ご利用ください。

◇場所：志津川小学校体育館脇 南三陸町みんなの児童館  
◇対象：未就園児とその保護者、祖父母、妊婦  
◇時間：平日午前10時から午後3時（土日、祝日はお休みです。）

### 歌津ひろば

日時：3月4日(水)  
時間：午前10時～11時30分  
場所：歌津学童わんぱくキッズクラブ(歌津中学校となり)  
駐車場：歌津中学校資料館前

### 出張子育て広場開催

#### 入谷ひろば

日時：3月18日(水)  
時間：午前10時～11時30分  
場所：入谷公民館 和室

### 戸倉ひろば

日時：3月25日(水)  
時間：午前10時～11時30分  
場所：宮城県志津川自然の家 研修室4(和室)、研修室5

※お子様の水分補給として飲み物を持参してください。

問い合わせ 子育て支援センター ☎47-1275

## 南三陸母子支援 ママかふえ



楽しくお子さんを遊ばせながら、日頃気になっていることや気晴らしのおしゃべりをしませんか？

宮城県臨床心理士会では、母子支援(ママかふえ)活動を行っています。3月は「ドコモショップ古川中央店」と一緒に「アリーナで自由に遊ぼう！」の会を開きます。元気のいいちびっただけでなく、ハイハイ・タッチのお子さんがゆったり遊べるスペースもご用意いたします。寒さやぐずついたお天気で、なかなか外で遊ぶ機会が減り、お家にももりがちなのこの季節。途中出入りも自由なので、どうぞお気軽にご参加ください。

◇日時 3月14日(土)  
◇時間 午後1時30分から3時30分  
◇場所 平成の森アリーナ  
◇対象 乳幼児から中高生まで(小さいお子さんは保護者同伴)  
◇内容 自由に走り回ったり、折り紙、お絵かき など。  
◇持ち物 うわばき

参加申込・  
問い合わせ

宮城県臨床心理士会 南三陸支援 ママかふえ ☎080-1662-2350  
ドコモショップ古川中央店 ☎090-2369-3939  
主催/宮城県臨床心理士会 南三陸支援 ママかふえ

## じょさんしサロン 南三陸のお知らせ

ママたちの笑顔のために、宮城県助産師会がアットホームなサロンをひらきます。ベビーマッサージをしたり、お茶を飲みながら楽しくお話ししましょう。

問い合わせ 保健福祉課健康増進係 ☎46-5113

◇日時 3月24日(火)  
午前10時30分から正午  
◇場所 志津川保健センター  
◇対象 0歳児親子  
◇内容 ベビーマッサージとカフェスタイルのおしゃべりタイム  
◇持ち物 母子手帳、バスタオル等  
◇費用 無料  
◇申込み 電話で申し込みください。名前、お子さんの月齢、電話番号、相談したいことなどを教えてください。

## 図書館からの お知らせ



### 3月の移動図書館車運行予定

場 所	日	時
入谷山の神平福祉仮設住宅	10日(火)	10:00～11:00
戸倉中仮設住宅	20日(金)	10:00～11:00
自然の家仮設住宅	20日(金)	11:30～12:30
横山駅裏仮設住宅	24日(火)	10:00～11:00
津山若者総合体育館仮設住宅	24日(火)	11:30～12:30
南方仮設住宅	26日(木)	10:30～11:30

※移動図書館車は月1回です。  
各自治会の集会場での貸し出しとなります。

◆貸出 1人5冊まで2週間  
◆開館時間 午前9時から午後5時  
歌津図書館は月曜休館日

東日本大震災展を開催します。3月14日(土)から29日(日)を予定しています。会場は南三陸町図書館で、時間は午前10時から午後4時となっております。お立ち寄りください。

問い合わせ 南三陸町図書館 ☎46-2670  
歌津コミュニティ図書館 ☎36-3371

## どんでんくらぶ

3月7日(土)志津川地区、3月14日(土)歌津地区でどんでんくらぶを開催します。今回は手づくりゴルフで遊ぼうです。幼児、小学生が対象です。当日は、午前10時からです。それぞれ南三陸町図書館、歌津コミュニティ図書館・魚竜に一週間前までに申し込んでください。

### 戸倉図書室について

今月の戸倉図書室は、7日(土)、15日(日)、21日(土)に開放します。場所は、戸倉中学校仮設住宅となりにあるコンテナです。学習の場としてご利用ください。時間は午前9時から午後4時までとなります。

### 3月11日(水)休館です

3月11日(水)は、東日本大震災南三陸町追悼式がベイサイドアリーナで行われます。南三陸町図書館も使用するため、特別休館となります。貸し出し、返却等はできませんのでお間違いのないようお願いします。

## ベイサイドアリーナ情報

☎47-1131

### 健康教室開催のご案内

#### いきいき運動健康塾

(椅子・マットを使ったストレッチや足腰の筋力アップを目指します。)  
◇日時 毎週木曜日 午前10時から10時45分

#### レッスンアラカルト

◇日時 毎週木曜日 午後6時45分から7時30分  
(1)シェイプアタック健闘塾 5日(木)、19日(木)  
(キックボクシングと筋力トレーニングを合わせたプログラム)  
(2)美容ヨガ健美塾 12日(木)、26日(木)  
(ヨガの動きに骨盤の動きをプラスした美容にきくプログラム)

#### 各教室共通

◇料 金 月4回：2972円(税込)  
1回：821円(税込)  
◇申 込 前日までに直接窓口にて申し込みください。  
◇参加対象 18歳以上  
◇そ の 他 運動に適した服装、室内シューズを準備ください。

## 平成の森情報

☎36-3115

### 平成の森主催「ラージボール卓球大会」

◇日 時 3月17日(火)  
午後6時から9時  
◇会 場 平成の森アリーナ  
◇会 費 300円  
◇申込期限 3月10日(火)

### 平成の森主催「グラウンド・ゴルフ大会」

◇日 時 3月24日(火)  
午前9時から正午  
◇会 場 平成の森しおかせ球場  
◇会 費 1500円  
◇申込期限 3月17日(火)  
◇そ の 他 お弁当もご用意します。

### 平成の森こころの湯からのお知らせ

好評いただいております毎月26日の「お風呂の日」ですが、3月は18日(水)に変更いたします。料金は100円です。当日は午後2時から5時まで体験交流室を休憩場所として無料開放いたします。みなさまのご利用お待ちしております。

## 予防接種のお知らせ

### 3月で今年度の予防接種が終了します

下記の予防接種対象者の方で、まだ接種がお済でない方は、接種期限が迫っています。  
◎印の予防接種に限り、期間内での接種を過ぎますと、定期接種の対象からは外れてしまい私費での接種となります。

種類	対象者（南三陸町に住所を有する方）	回数
◎ 麻疹風しん	1期：1歳から2歳未満 2期：5～7歳未満（小学校就学前の1年間）	1回 1回
◎ 2種混合（ジフテリア・破傷風）	小学校6年生に相当する年齢の方。	1回
日本脳炎	■標準的接種者	
	1期（初回）：3歳	2回
	1期（追加）：4歳	1回
	2期：9歳以上で1期の接種が完了している方。	1回
	■平成26年度積極的勧奨対象者	
1期（追加）：8歳（平成17年生まれ）と9歳（平成18年生まれ）	1回	
2期：高校3年生相当（平成8年生まれ） また、接種勧奨差し控え中に1期（3回）の接種を完了した方。		
	■平成7年4月2日～平成19年4月1日生まれの方へ 平成17～21年度の間接種の機会をのがした方々に接種時期が緩和され、20歳未満までの間、接種を受けることができます。 過去に4回の接種が終了していない方は、接種が可能です。	
◎ 成人用肺炎球菌	平成26年度（平成26年4月1日から平成27年3月31日）に下記の年齢になる方。 65歳、70歳、75歳、80歳、85歳、90歳、95歳、100歳、100歳以上の方で過去に肺炎球菌の接種を受けていない方。	

#### ＝共通事項＝

◇接種期間 3月31日(火)まで ◇料金 無料（期間内） ◇持ち物 ①母子手帳 ②予診票  
※震災等で母子手帳や予診票を紛失した方は、事前に志津川保健センターで再交付を受け接種してください。（母子手帳をお持ちの方は、持参ください。）

◇町内実施医療機関（事前に接種予約をし、接種を行ってください。）

- ・公立南三陸診療所 ☎46-3646
- ・歌津八番クリニック ☎36-9511
- ・佐藤徹内科クリニック ☎47-1175

※上記以外でも、宮城県及び気仙沼市医師会と契約している医療機関であれば、予診票を持参し町内で接種するのと同様に接種ができます。ご不明な点は、志津川保健センターまで問い合わせください。

問い合わせ 志津川保健センター ☎46-5113

## 開催！健康づくり講演会

### 心地よい運動のはなしと運動の実技

健康運動指導士の薄井啓さんが、日頃から簡単にできる運動を紹介します。皆さんの参加をお待ちしています。動きやすい服装でお越しください。

- ◇日時 3月13日(金) 午後1時30分から3時
- ◇場所 志津川保健センター
- ◇講演 「呼び覚まそう、身体あきらの能力」
- ◇講師 ㈱マルシンク 健康運動指導士 薄井啓氏
- ◇申込 不要
- ◇問い合わせ 志津川保健センター ☎46-5113



## 「ぴったりきょうしよくかい共食会」開催!!

きちんと食べて元気な体をつくることは、自分らしい生活を送るために大事なことです。

「自分にとってぴったりの一食」を、いっしょに考え、作り、楽しく共食をしませんか。



- ◇日時 ①3月17日(火) 午前10時30分から午後12時30分  
②3月25日(水) 午後6時から8時

◇場所 志津川保健センター

◇内容 1食のバランスのとれた食事内容と適量をチェックできる「3・1・2弁当箱法」を使って、自分にぴったりの1食を作ります。

◇参加費 無料（NPO法人食生態学フォーラムの支援により）

◇持ち物 いつも使用しているごはん茶碗 めがね（必要な方） 筆記用具

◇申込 3月12日(木)まで

※内容は①、②とも同じです。ご都合のよい日程に申し込みください。

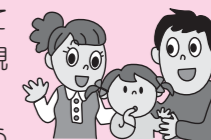
◇問い合わせ 志津川保健センター 管理栄養士 ☎46-5113



## 健康こころくら

視点をえて、  
ほめ上手で <くぐん子育て！>

毎日の子育て、おつかれさまです。100人の親がいれば、100通りの子育てがあります。どんな子育ても、オールOK！そんな中、今の子育てにちょっと視点を変えて関わってみてはいかがでしょう？



さて、子どもにとってのご褒美は、なんだと思いますか？おもちゃでしょうか？おかしでしょうか？それは、親からの注目です。では、子どもはどんなときに親からの注目をもらいますか？おこられたときや褒められたときですね。ついつい、いい子に育てようと、悪い所を注意しがちですが、実は、おこるときは良くない行動に注目しています。そうすると、親の注目をもらいたくて、また、良くない行動を起こします。つまり、子どもに注目するときは、「良い行動に注目」してあげてください。つまり、良い行動をとったときは、すかさず褒めてあげましょう。

“褒めること”は、子どもの心を育てるためのとても大切な栄養です。お父さん、お母さん、おじいさん、おばあさん、隣のおばちゃん、おじちゃん、そして子どもに関わるみなさんも、子どもの良い行動に注目しどんどんほめてあげましょう。子どもは、親にとって大切な宝です。そして、町にとっても大切な宝です。みんなで声をかけ、元気な子どもが、町中たくさん増えるといいですね。

問い合わせ 志津川保健センター ☎46-5113

## こころの健康相談 ～ひとりで悩まず相談してみませんか？～

◇日時 3月20日(金) 午後1時30分から3時30分

◇場所 志津川保健センター

◇相談内容 眠れない、イライラする、気持ちが落ち込んでいる、人とうまくかかわれない、やる気が起きない、お酒のことで困っている 等でお悩みの方

◇相談医 こだまホスピタル 医師 後藤氏

◇予約期限 3月13日(金)

◇問い合わせ 志津川保健センター ☎46-5113





## 3月 無料相談



相談項目	日	時	場所・相談内容など	連絡先
何でも健康相談	10日(火)~20日(金)	10:00~11:30	場所：以下の仮設住宅団地集会所等 10日(火) 中在コミュニティセンター 12日(木) 山の神平仮設住宅 13日(金) 沼田ふれあいセンター 18日(水) 入谷中学校仮設住宅 20日(金) 林際生活センター 内容：看護師・保健師による健康相談。	志津川保健センター ☎46-5113
HIV・クラミジア・梅毒・肝炎検査	10日(火) 25日(水)	9:00~11:00	場所：気仙沼保健福祉事務所 内容：エイズ、クラミジア、梅毒、B型・C型肝炎に感染しているかどうかを調べる血液検査。(エイズ、クラミジアは匿名でも受けられます。)※事前予約が必要です。	気仙沼保健福祉事務所 ☎22-6661
生活相談	12日(木) 26日(木)	10:00~15:00	場所：役場 1階相談室 内容：生活する上での困りごとに関する相談。	保健福祉課社会福祉係 ☎46-2601
人権相談	①12日(木) 26日(木) ②17日(火)	10:00~15:00	場所：①役場 1階相談室 ②歌津総合支所 2階会議室 内容：虐待、いじめなどの人権に関する相談。	保健福祉課社会福祉係 ☎46-2601 町民福祉課生活福祉係 ☎36-3921
思春期・引きこもり専門相談	12日(木)	13:00~16:00	場所：気仙沼保健福祉事務所 内容：思春期や引きこもり問題について、専門員が相談に応じます。 相談員：佐藤社会福祉士 ※予約期限 5日(木)	志津川保健センター ☎46-5113 気仙沼保健福祉事務所 ☎22-6661
アルコール相談・家族教室	17日(火)	13:00~16:00	場所：気仙沼保健福祉事務所 内容：お酒の飲み方や、周りの人との関係などでお困りの方(本人・家族・周囲の方)の相談に応じます。 相談員：東北会病院 大和田相談員 ※予約期限 10日(火)	志津川保健センター ☎46-5113 気仙沼保健福祉事務所 ☎22-6661
障害者就労巡回相談	17日(火)	10:30~15:00	場所：ベイサイドアリーナ 内容：障がいのある方が働いたり、生活していくための相談。 相談員：障害者就業・生活支援センター「かなえ」職員 ※予約期限 10日(火)	志津川保健センター ☎46-5113
妊婦相談・赤ちゃん相談	月曜日	13:00~17:00	場所：志津川保健センター 内容：妊婦さんの相談、子どもの発育や育児に関する相談など。	志津川保健センター ☎46-5113
求職・求人相談	月・水・金	9:00~16:00	場所：役場 1階無料職業紹介所 内容：無料の職業相談。	職業紹介所 ☎29-6215
消費生活相談	火・木	9:00~15:00	場所：役場 1階消費生活相談室 内容：消費生活に関する相談。	消費生活相談所 ☎29-6215
食生活相談	平日	8:30~17:00	場所：志津川保健センター 内容：子どもから高齢者までの食事に関する相談など(来所または電話相談)。 ※来所相談希望の方は、事前予約をお願いします。	志津川保健センター ☎46-5113

※各種相談日のうち祝日は休みとなります。

## 3月の保健センター行事

志津川保健センター ☎46-5113

保健行事	開催日	受付時間	会場	対象者
3~4か月児健康相談	2日(月)	12:45~13:00	志津川保健センター	全地区の平成26年10月から11月生まれのお子さん
1歳6か月児健康診査	5日(木)	12:15~12:30	歌津保健センター(2つの健診を同日に行います。)	歌津地区の平成25年6月から8月生まれのお子さん
2歳半歯科健康診査		12:45~13:00		歌津地区の平成24年7月から9月生まれのお子さん
1歳6か月児健康診査	9日(月)	12:45~13:00	志津川保健センター(2つの健診を同日に行います。)	志津川地区の平成25年6月から8月生まれのお子さん
2歳半歯科健康診査		13:00~13:15		志津川地区の平成24年7月から9月生まれのお子さん
母子手帳・予防接種予診票の交付	毎週月曜日	13:00~17:00	志津川保健センター(※歌津総合支所)	※指定日以外での交付、歌津総合支所での交付を希望される方は事前に連絡願います。(歌津総合支所 ☎36-3921)

◇各種健診の対象者へは住民登録に基づいて個別に通知しています。また、前回健診を受けていないお子さんは上記の健診について受けることができますので、お早めに受けられますようお願いいたします。

**広域休日救急当番医** 診療時間：午前9時から午後5時。ただし、医療機関により一部診療時間が異なりますので、あらかじめ実施医療機関に問い合わせのうえ、受診ください。

### ●気仙沼市

3月1日(日)	葛内科胃腸科医院(田中前)	22-6750	3月21日(土)	おだか医院(田中前)	22-3210
8日(日)	すがわら内科クリニック(松崎萱)	25-8825	22日(日)	三条小児科医院(田中前)	23-0088
	村岡外科クリニック(田中前)	23-3990	29日(日)	森田医院(八日町)	22-6633
15日(日)	大友病院(三日町)	22-6868			
	遠藤産婦人科医院(本郷)	22-6828			
	気仙沼市立本吉病院(本吉町)	42-2621			

**歯科休日診療在宅当番医** 診療時間は、南三陸町は午前9時から正午、気仙沼市は午前9時から午後5時となります。

### ●南三陸町

3月22日(日)	歌津仮設歯科診療所(歌津字栴沢)	36-3717
----------	------------------	---------

### ●気仙沼市

3月1日(日)	ファミリー歯科医院(田中前)	24-2822	3月21日(土)	佐藤歯科医院(唐桑町馬場)	32-2309
8日(日)	小松歯科医院(東八幡前)	23-5571	22日(日)	菅原歯科医院(南郷)	24-1818
15日(日)	熊谷歯科医院(八日町)	23-2211	29日(日)	山谷歯科医院(本吉町)	42-3577

## 健康相談会「まちの保健室」のお知らせ

~健康について、お気軽にご相談ください~

- ◇日時 3月17日(火) 午前9時から正午
- ◇場所 役場 1階ホール
- ◇内容 保健師・看護師による血圧測定等の個別相談
- ◇問い合わせ 志津川保健センター ☎46-5113

ピンク色の  
のぼり旗が  
目印です

まちの保健室

# 戸籍の窓

平成27年 1月届出分

敬称略  
※「戸籍の窓」は届出人から掲載希望の確認をとり掲載しています。希望しない場合は掲載していません。

## ご結婚おめでとう

行政区	氏名	どちらから
汐見	首藤 純也	千葉 裕 (仙台市太白区)
館浜	三浦 元雄	高橋 美智子 (岩手県大船渡市)
泊浜	高橋 健一	佐藤 千代子 (気仙沼市)

## お誕生おめでとう

行政区	なまえ	保護者
四区	武田 聖也	也 (貴裕・麻衣)
荒東	遠藤 煌也	也 (順平・珠恵里)
伊里前上	及川 泰成	成 (太一・美樹)
中在	佐藤 優太	太 (広行・あゆみ)

## お悔やみ (年齢は満年齢)

行政区	氏名	年齢
保呂毛	遠藤 登	81歳
石泉	鈴木 定一郎	88歳
一区	遠藤 輝男	74歳
本浜	三浦 一男	95歳
沼田	阿部 勝之進	83歳
三区	首藤 静子	62歳
大森第一	高橋 かつ子	72歳
十の二	芳賀 しづえ	102歳
寄木	畠山 てる子	82歳
三区	小林 春雄	79歳
荒西	三浦 重官	86歳
大森第二	渡邊 謙一	48歳
寺浜	佐々木 ひとし	91歳
十の二	及川 菊雄	88歳
八区	山内 ふき子	93歳

お詫びと訂正  
先月号の戸籍の窓に掲載した内容に誤りがありました。次のとおり訂正しお詫び申し上げます。  
ご結婚おめでとう  
誤) 荒町上 寺嶋 亮幸 (大阪府八尾市)  
菅野 幸 (大阪府八尾市)  
正) 荒町上 寺嶋 亮幸 (大阪府八尾市)  
菅野 幸

## 人口のうごき

1月末現在	男	女	計	世帯数	出生	死亡
	6,912	7,200	14,112	4,657	5	15
前月比	-23	-34	-57	-18	-5	-1

# 米寿の顔

※このコーナーでは、町から敬老祝いが贈られた方々を紹介いたします。(南三陸町敬老祝い金条例に基づき、満87歳(数え88歳)の誕生日を迎えた方々が対象です。)



◎波伝谷  
三浦よしゑさん  
(昭和3年1月2日)



◎町向  
千葉かつ子さん  
(昭和3年1月5日)

◎袖浜  
菅原 留治さん  
(昭和3年1月14日)

◎権現  
吉田つや子さん  
(昭和3年1月14日)

◎深田  
佐藤かな江さん  
(昭和3年1月18日)

◎戸倉  
佐藤 キサさん  
(昭和3年1月28日)

◎童子下  
西城さち子さん  
(昭和3年1月31日)

### 納税ワンポイント

申告は、あなただけのオリジナル!  
きっちり!! 申告  
しっかり!! 納税

無申告のまま高い納税をしているのは大変です。正しく申告をして適正な納税につなげましょう。  
◇問い合わせ 町民税務課税務係 ☎46-1372

### 今月の税

後期高齢者医療保険料(普通徴収) 第9期

納付書での納付は 3月31日(火)まで  
口座振替日は 3月25日(水)です  
忘れないよう、早めに準備しましょう。

### 情報コーナー

#### 気仙沼高等技術専門学校 平成27年度短期課程学生募集

IT課  
◇内容 初心者の方を対象としたパソコン知識及び技能の習得訓練。(3ヵ月訓練)  
◇対象 求職活動中でハローワークに相談しており、公共職業安定所長の受講指示、受講推薦または支援指示を受けられる方。  
◇定員 20人  
◇訓練期間 5月26日(火)から8月25日(火)  
◇申込期間 3月26日(木)から4月28日(火)  
◇選考日 5月12日(火)(面接選考)  
◇費用 受講料無料、教材費1万5千円程度(自己負担)  
◇申込先 お住まいの地域を担当するハローワーク  
◇問い合わせ 気仙沼高等技術専門学校 ☎22-7068

#### 第28回就職セミナー・しごとサロン

パソコン講座(ワード・エクセル) & ママのための仕事準備

年齢問わずどなたでも無料でご利用いただけます。  
◇日時 3月25日(水) 午後1時30分から午後3時30分  
◇場所 ベイサイドアリーナ会議室  
◇締切 定員15名 完全予約制  
◇講師 高橋洋子 先生  
◇問い合わせ 気仙沼サポートセンター ☎0120-21-5488



### 石巻地域若者サポートステーションからお知らせ

石巻地域若者サポートステーションでは、厚生労働省認定事業として15歳から39歳の若年無業者及びその家族の方を対象に、就労・進学などの社会的及び職業的自立に向けた各種支援を行っています。

◇支援対象者 15歳から39歳の求職中の方、進学を考えている方、及びその家族。  
◇支援内容 相談(無料)、各種セミナー(一部有料)  
◇開所日 月曜日から金曜日 午前10時から午後6時  
◇場所 石巻市西山町6-39カム口第2ビル2階(ウジエスーパーさん裏)  
◇申込 事前に電話で申し込みください。  
◇問い合わせ 石巻地域若者サポートステーション ☎0225-90-3671

### 若者サポートステーション 南三陸出張所開設のお知らせ

15歳から39歳のひきこもり・若年無業者及びその家族の方を対象に、就労・進学などの社会的及び職業的自立に向けた各種支援を行っている石巻地域若者サポートステーションでは、「石巻まで通うのは

大変…」 「もっと近くで相談できる場所はないのか?」という声を受けて、このたび南三陸町にサポートステーションの出張所を開設しました。どうぞ、お気軽にお問い合わせください。

◇内容 個別相談、各種セミナー(無料)  
◇開所日 月曜日から金曜日 午前10時から午後5時  
◇場所 南三陸町志津川字磯の沢32 NPO法人ワークスコープ南三陸事業所内  
◇申込 事前に電話で申し込みください。(完全予約制)  
◇問い合わせ 石巻地域若者サポートステーション南三陸出張所 ☎25-8551

### 「国の教育ローン」のご案内

「国の教育ローン」は、高校や大学等への入学時・在学中にかかる費用を対象とした公的な融資制度です。日本政策金融公庫では、東日本大震災により被災された方を対象に、通常より低い利率や通常のご返済期間より長くご利用いただける「災害特例措置」を実施しています。詳しい内容は、問い合わせください。

◇融資額 お子さま1人あたり350万円以内  
◇利率 年2.25%(固定金利)  
※母子家庭または世帯年収200万

円(所得122万円)以内の方は、年1.85%(固定金利)  
◇返済期間 15年以内  
※交通遺児家庭、母子家庭または世帯年収200万円(所得122万円)以内の方は、18年以内  
◇使いみち 入学金、授業料、教科書代、アパート・マンションの敷金・家賃など  
◇返済方法 毎月元利均等返済(ボーナス時増額返済も可能)  
◇保証 (公財)教育資金融資保証基金(連帯保証人による保証も可能)

【災害特例措置】  
(平成27年3月31日融資実行分まで)  
◇対象者 東日本大震災により被災し、り災証明書等をお持ちの方  
◇利率 年1.85%(固定金利)  
※母子家庭または世帯年収200万円(所得122万円)以内の方は、年1.45%(固定金利)  
◇返済期間 18年以内

※利率等については、平成27年2月1日現在のものであります。  
◇問い合わせ 教育ローンコールセンター ☎0570-008656(ナビダイヤル)  
日本政策金融公庫石巻支店 ☎0225-94-1201

# 復興へ、ともに

35

このコーナーでは全国の地方公共団体から南三陸町に派遣されている職員を紹介します。



**氏名** 林 田 昭 義  
**派遣元** 長崎県南島原市  
**所属** 企画課（政策調整第1係）

3年前に赴任した際はまだ津波の爪痕が至る所に見えましたが、日々変わる風景に励まされながら企画課にて復興に携わってきました。南三陸町での経験や出会いは『一生の宝』です。また「ただいま」と帰って来られるようにこれからも応援します。



**氏名** 五十嵐 公  
**派遣元** 埼玉県新座市  
**所属** 総務課（総務法令係）

埼玉県新座市から参りました。現在は町の文書の管理方法を構築する業務を担当しています。東北の寒さや冬道の運転にはまだまだ慣れませんが、その分、南三陸町の職員や町民の皆様の温かさが身に染みる今日この頃です。短い期間ですが少しでも力になれるよう業務に励みたいと思います。



**氏名** 白 井 和 孝  
**派遣元** 愛知県豊川市  
**所属** 建設課（建設総務係）

南三陸町での勤務に伴い住民登録をこの町へ移して、町民の一人として日々生活してきました。派遣期間はまもなく終了しますが、平成27年度の町民税は南三陸町へ納税します。第2の故郷となりましたこの町を今後も見届けていきたいと思ひます。



**氏名** 柴 本 薫  
**派遣元** 愛知県蒲郡市  
**所属** 建設課（総務係）

昨年の10月から建設課にて、災害応急仮設住宅の維持管理を担当しております。宮城県は私自身も暮らしていたことがあるため、東北地方の中では想いの強い地域でありました。この度の派遣で微力ながらお役に立てればと思ひます。



**氏名** 小 永 井 耕 一  
**派遣元** 東京都  
**所属** 建設課（土木建築係）

平成26年9月からお世話になっております。前住地の岩手県大槌町から転任しました。前職は文科省で大学施設を作っていました。当町での仕事は公共施設全般です。南三陸の食と自然を日一杯楽しもうと思ひます。宜しくお願い致します。



**氏名** 李 大 民  
**派遣元** 兵庫県西宮市  
**所属** 復興市街地整備課（復興都市整備係）

平成26年10月より、復興市街地整備課で志津川地区の土地区画整理事業の業務に従事しております。経験のない仕事の中で戸惑うことも多いですが、周囲の方々の御助力の中、日々努めております。南三陸町の復興のため、微力ながら尽力させて頂きたいと思っております。



**氏名** 井 村 俊 彦  
**派遣元** 佐賀県多久市  
**所属** 復興市街地整備課（復興都市整備係）

九州は佐賀県多久市から来ました。業務は主に区画整理事業の事業調整を担当しています。「南三陸町の冬ははばれますね！」でも、寒さに負けず南三陸町の日も早い復興に向けて、精一杯頑張ります。



**氏名** 窪 田 皓 治  
**派遣元** 神奈川県茅ヶ崎市  
**所属** 復興用地課（用地第2係）

用地買収業務に従事しています。土地の地権者や住民の方々とお会いする際、ふるさとへの思い入れを教えてください。そうした思いを感じて、一日も早い復興のため、全力で日々の業務に取り組みますので、よろしくお願ひいたします。

## 編集後記

▶南三陸復興ガコの会様、総務大臣賞団体表彰受賞おめでとうございます。オクトパス君には大変お世話になったので、嬉しい限りです。お世話になったというのも、昔、オクトパス君の置物を母がくれたのですが、それから大事なことがあるときには、いつもその置物の頭をなでて願掛けをしていました。しかし、置物の後ろについている旗が取れかけたりして、少しボロボロになってしまったその置物。よく落としてしまって、ごめんね。職場の机には水色のオクトパス君の置物が。この子はまだ大丈夫だなあと見ていたら、底が茶色く…。自然な汚れかなと思っていたら、心当たりも。この前、紅茶をこぼしてしまったときか。オクトパス君、ごめんね。わざとじゃないんです。むしろ、大事にしているつもりです。そして、私は信じています。オクトパス君のはちまきの結び目が、決してただの結び目ではないと、リボンの形であると。（オクトパス君は男の子だし、リボンでないことは薄々気づいてはいますが…。）小野寺

## わが家のアイドル



とうり  
**佐藤 杜璃**くん

(♂平磯)

平成26年6月12日生まれ

パパ 一弥さん

ママ 眞佑さん

### おうちの方より一言

いっぱい、いっぱい頑張ってパパとママのところに生まれてきてくれてありがとう。家族全員、杜璃のことが大好きだよ♡

いつもどんな時でも杜璃は杜璃らしく！！元気にたくましく成長してってください。