

広報

南さんりく

1

MINAMISANRIKU PUBLIC INFORMATION

No.215 2024. 1. 1

謹賀新年



復興後の新しい

ステージに向けて

南三陸町長 佐藤 仁



新しい年の始まりにあたり、一言ご挨拶を申し上げます。町民皆さまにおかれましては、穏やかに新年をお迎えのことと心からお喜び申し上げます。

昨年を改めて振り返りますと、新型コロナウイルス感染症が法律上の5類感染症に位置づけられて以降、志津川湾夏祭りや産業フェアをはじめとした多くの行事・イベントが制限なく開催され、更に、観光客入込数についてもコロナ禍前の水準にまで回復するなど、まちづくりに欠かせない賑わいが戻ってきた一年でありました。

また、町民皆さまの交流・憩いの場として整備を進めておりました「ハマレ広場」および「うみべの広場」がそれぞれオープンし、子どもからお年寄りまで幅広い世代の皆さまにご利用いただき、現在では、

新たな賑わいと交流を創出する場所にもなっています。

志津川湾がラムサール条約湿地登録から5年目を迎えた中、これまで取り組んできた海や環境に配慮した各種活動が評価され、サンオーレそでは海水浴場が国際環境認証であるブルーフラッグ認証を取得することができ、改めて、本町の豊かな自然環境を守り、次世代に繋げていくことの大切さを実感した一年でもありました。

一方で、不安定な世界情勢に起因した原油価格・物価の高騰が長期化し、地域経済、そして私たちの日常生活にも大きな影響を与えました。本町では、この困難な状況乗り越えるため、町民皆さまの経済的負担の軽減や事業者の経営安定に資する支援事業を実施しました。今後におきましても、社会経済の状況などを

的確に捉え、地域の実情に応じたきめ細やかな施策を展開してまいります。

本年は、現在策定中の「南三陸町第3次総合計画」による復興後の新たなまちづくりがスタートする年となります。めまぐるしく変化が進む社会動向や時代の要請に対しても、しっかりと対応しながら、復興後の新たなステージを町民皆さまとともに力強く歩んでまいりたいと考えております。また、本町の魅力ある産業のさらなる振興と地域経済の好循環に向けた取り組みを展開しながら、町民皆さまとの協働による持続可能なまちづくりを進めてまいります。

結びに、本年が町民皆さまにとりまして輝かしい一年となりますよう、心からお祈り申し上げます。新年のあいさつとします。

信頼される議会下

あるために

南三陸町議会議員 星 喜美男



新年あけましておめでとうございます。

町民の皆さまにおかれましては、健やかに新年をお迎えのことと、心からお慶び申し上げます。

日頃より町議会の活動に対して、深いご理解と格別なご協力をいただき厚く御礼申し上げます。

昨年は、議会活性化特別委員会として志津川と歌津の両漁業協同組合支所の代表の方々と、アルプス処理水の海洋放出に伴う風評被害等への懸念など、町の水産業の現状と課題について意見を交わしました。常任委員会では、高校魅力化や移住・定住施策について、現状の課題と対応策、今後強化していかねばならない取り組みなどについて調査を行ったほか、自然災害に対する防災

対策として、町の消防防災の現状や消防防災施設の整備状況、豪雨災害などに対する防災対策について、土砂災害計画区域等の増加に対する対応状況や課題などの調査を実施しました。

これらの委員会内で調査を行い、顕在化した課題については、議会として国や県に対し、対応の働きかけを行ったほか、議員各自が一般質問や議案審議などで質疑を行うなど、課題解決に努めてまいりました。

議会改革の取り組みとしては、議会がその使命を果たすために必要な基本的事項を定めた「南三陸町議会基本条例」に則した議会運営が実現できているかどうかの検証を行い、さらに町民福祉の向上と町政の発展

る委員間討議の取り組みもはじめたところです。

当町議会としましては、議会や町政に対する町民皆さまのご意見を受け止めながら、その具現化に努めますとともに、町民のための議会として、町の発展と安心・安全、そして、心豊かに暮らせる南三陸町の実現に向け、町並びに町民皆さまと力を合わせてまいります。

本年も町議会に對しまして、なお一層のご理解とご協力を賜りますようお願い申し上げますとともに、本年が町民の皆さまにとって希望に満ちた笑顔あふれる1年となりますことを心よりご祈念申し上げます。あいさつとします。



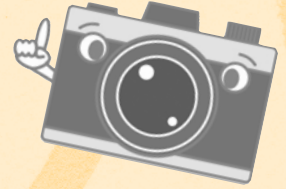
## 命への感謝を忘れずに

11月14日(火)、ファッションブランド「サマンサタバサ」とNPO法人さとうみファーム、南三陸町の三者による「南三陸わかめ羊プロジェクト」のメディア発表会が開かれました。このプロジェクトは、これまで廃棄されていた羊の皮を活用したポーチやバッグを製作、発売するもので、サマンサタバサジャパンリミテッドによる復興支援の一環で実施されます。

この「わかめ羊」は、飼料にワカメの茎を混ぜることにより、羊特有の癖が少ない

のが特徴で、その羊革の商品は肌触りが良く、軽くて丈夫な革になるそうです。

町内小中学校では、このプロジェクトをテーマにした授業も予定されており、佐藤町長は「子どもたちに命の大切さを知ってもらう機会の一つになってほしい。命に感謝し、最後まで無駄なく使い切ることで、命の教育となれば嬉しい」と話しました。



## プロのプレーを間近で体験!

11月20日(月)、ベガルタ仙台の鎌田大夢選手が志津川保育所を訪れました。

今回の訪問は、ベガルタ仙台で実施している地域連携やスポーツ振興などを目的としたホームタウン活動の一環で、志津川保育所の子どもたち17名とパス交換やミニゲームを行いました。

質問コーナーでは、「どうやったらシュートが上手くなりますか?」や「サッカー選手になるにはどうしたらいいですか?」といった質問が挙がり、鎌田選手は一人一人の質問に対して丁寧に答えていました。

最後は、鎌田選手が一人一人にその場でサインしたシールを配り、全員で記念写真を撮りました。もらった子どもたちは笑みを浮かべ、「プロの選手のシュートを見れて嬉しかった」、「ベガルタ仙台の試合を見に行きたい」と話していました。



## 目標は「全国制覇」

11月21日(火)、「気仙沼・本吉選抜KM☆stars」選抜に選出された南三陸野球クラブ所属の菅野滉太さん、山内陽汰さん、千葉椋喜さん、芳賀楓馬さん、阿部輝里丸さんの5名が来庁しました。

この5名は、11月5日(日)に岩手県一関市で開催された【第7回CBS少年軟式野球「6年生選抜大会」東北ブロック大会】において見事初優勝を果たし、1月6日(土)～8日(月・祝)に千葉県で開催される全国大会へ出場します。

陽汰さんは「簡単には行けない全国大会なので、気仙沼・本吉の代表として1試合でも多く勝てるよう、全力で頑張りたいです」と話してくれました。「勝利のためにベストを尽くせ!」を合言葉に、全国制覇を目指して練習に励みます。

## 夢大使紹介①



亀山 耕平氏

ターゲットパートナーズ代表

### 南三陸町との関わり

南三陸町志津川は、私の母方の祖父母の家、いわゆるおじいちゃんおばあちゃんちで、私が小さい頃から盆正月は必ず通っていた思い出の土地です。

現在もイベント事だけでなく、お墓参りには毎年必ず伺っております。

現役を引退し「大好きな南三陸町に何か貢献したい!」と思っていたところ、ご縁もあって南三陸さんさん夢大使に任命いただいた次第です。

### 大使としての活動内容

元体操選手で、世界一、東京五輪日本代表を経験させていただきました。

私が南三陸町に貢献できることは【全国に南三陸町をPRすることだ】と考えています。

大好きなこの町の魅力を、精一杯伝えてまいります。

### 南三陸町への想い

私は現在、宮城県を拠点にしながら、全国各地で活動させていただいておりますが、更なる貢献ができるよう精進いたします。

今後とも何卒よろしくお願いします。

## 夢大使紹介②



嶋田 俊氏

ブーステッラ合同会社代表

### 南三陸町との関わり

南三陸町との出会いは2015年。前職の関係で、台南の校長先生10名をご案内した教育旅行PRがきっかけでした。

### 大使としての活動内容

現在私はインドネシアで化粧品のビジネスをしつつ、台湾に在住しています。

南三陸町と台湾の絆は、東日本大震災での支援の輪が広がったものです。

国を超えるため、交流には言語や文化が異なる中で、感謝や想いを伝えていかなければいけません。

私は、できるだけお互いの『気持ち』を熱く円滑にかつ正確に伝えていくことだと思っています。

同時に台湾と南三陸町の次世代へ防災や復興の歴史を伝えていかないといけないと思っています。

### 南三陸町への想い

私にとって南三陸町は、国際交流の礎となる『気づき』を与えてくれた大切な町です。

また、台湾の皆さまをお連れするたびに、南三陸町に暮らす人たちの温かさに触れることができます。

今まで培ってきた縁を大切に、「一過性の活動ではなく、次世代への交流促進こそ持続的な台日友好につながる」の思いを胸に台日教育交流の一助となれば幸いです。

## 夢大使紹介⑳



高 山 ひろ美 氏

三菱商事株式会社  
地域戦略部米州チーム

### 南三陸町との関わり

2011年の震災後、チリの経済界が日本のために義援金を集め、イースター島の石でモアイ像を制作し、南三陸町に寄贈してくれたことは、皆さまご存じのことと思います。

私が勤務する会社は、チリとの関係が深いため、チリ側の要請を受け、モアイ像が東京湾に到着してから南三陸町にお届けするまでのご支援をさせていただくこととなり、私もモアイプロジェクトメンバーとして、日本とチリ両国の経済界や在日チリ大使館などの窓口を務めることとなりました。これが私と南三陸町とのご縁の始まりでした。

### 大使としての活動内容と南三陸町への想い

昨年7月29日(土)にモアイ像は「さんさん商店街」から永住の地である「うみべの広場」に移設されました。私も当時のプロジェクトメンバーと共に除幕式に参加させていただき、後日、除幕式の様子やモアイ像が町の皆さまに大切にされていることをチリの関係者にお伝えしたところ、大変喜んでいただいています。

南三陸町にあるモアイ像は、日本とチリの友情の証です。このプロジェクトに参加できたのは私の人生にとっても宝物です。感謝の気持ちと共に、微力ではございますが、日本とチリ、南三陸町とイースター島の友好について、機会あるごとに伝えていきたいと思っています。

## 夢大使紹介㉑



工 藤 勇 樹 氏

キックボクサー  
第2代KROSSOVER  
ヘビー級現チャンピオン  
蹴拳ライト  
ヘビー級チャンピオン  
エスジムインストラクター

### 南三陸町との関わり

南三陸町出身、志津川保育所、志津川小学校、志津川中学校、志津川高校卒業。高校生時代3年間は空手教室に通わせていただき、先生方に鍛えていただきました。今でも感謝しています。

### 大使としての活動内容

南三陸町背負って闘う事！自分が少しでも有名になって南三陸町をアピールしていきます！

### 南三陸町への想い

東日本大震災で南三陸町の景色は変わり果てましたが、育った町に少しでも元気を与えられる存在になりたいです。かつて子供だった自分が夢を見れるように南三陸町の子どもたちに夢を与える存在になれるようこれからも頑張ります！



## 教室

### 給与収入・年金収入のみの人を対象にした【完全予約制】申告相談受付について

★感染症対策として、密集・密接・密閉を防ぐために、世帯の収入が給与・年金のみの人を対象にした完全予約制の申告相談受付を開催します。待ち時間が短縮されますので、対象の方はぜひご利用ください。

受付場所	受付日	受付時間	予約期間
<志津川会場> 南三陸町スポーツ 交流村総合体育館 (仙台89ERSペイサイドアリーナ)	1月31日(水) 2月1日(木)、2日(金) 5日(月)、7日(水)	午前の部 午前9時～11時	1月23日(火)～2月6日(火) 午前9時～午後5時 ※土日を除く
	<歌津会場> 歌津総合支所	3月3日(日)、4日(月)、 5日(火)	午後の部 午後2時～4時

※予約方法：町民税務課窓口または電話での予約 ☎46-1372

※1日の受付人数を最大50人とした、先着順の完全予約制となっています。受付人数が定員に達し次第、予約受付を終了しますのであらかじめご了承ください。

※予約をしていない人が当日来場されても、申告相談を受けることはできませんので、ご注意ください。

## 気仙沼税務署からのお知らせ

### ★税務署「申告書作成会場」の開設期間などについて

令和5年分所得税などの申告書作成会場を次のとおり開設します。

- 開設場所 気仙沼税務署
- 開設期間 2月16日(金)～3月15日(金) <土・日・祝日を除く>
- 開設時間 午前9時～午後5時
- 受付時間 午前9時～午後4時

※申告書作成会場の混雑緩和のため、会場への入場には「入場整理券」が必要です。

「入場整理券」は、会場での当日配付とLINEによる事前発行があります。配付方法の詳細は、別途国税庁ホームページなどによりお知らせします。「入場整理券」の配付状況に応じて、後日の来場をお願いすることがありますので、皆さまのご理解とご協力をお願いします。

申告作成会場では、原則、来署者のスマートフォンによりマイナンバーカードを読み込み、申告書を作成していただきます。マイナンバーカードをお持ちの方は、パスワードを確認の上、マイナンバーカードおよびスマートフォンをご持参願います。また、必ず収支内訳書（一般用、農業所得用、不動産所得用）、医療費控除の明細書を作成の上、お越しく下さい。

※駐車場に限りがございますので、公共交通機関をご利用ください。

### ★ご自宅での申告書などの作成・提出にご協力ください

申告書作成会場の混雑緩和のため、会場への入場者数を制限しますので、ご自身のスマートフォンやパソコンから、2次元コードを読み込み、ご自宅からe-Taxでの提出をお願いします。

なお、申告書などを書面により提出する場合は、送付先が仙台国税局業務センター（気仙沼税務署）に昨年より変更になっています。

【送付先】〒980-8406 仙台市青葉区上杉1丁目1番1号 仙台北税務署内 仙台国税局業務センター（気仙沼税務署）



### ★国税についての一般的なご相談は、電話相談センターをご利用ください

確定申告関係をはじめとした国税に関する一般的なご相談は「電話相談センター」でお答えします。

電話相談センター専用ダイヤル☎0570-00-5901（全国一律の電話番号）をご利用ください。

☎ 気仙沼税務署 ☎22-6780

### \* 今月の税・保険料 \*

- 町県民税……………第4期
- 国民健康保険税……………第8期
- 介護保険料……………第7期
- 後期高齢者医療保険料…第7期

納め忘れのないよう、早めに準備しましょう！

納付期限  
1月31日(水)

口座振替日  
1月25日(木)

☎ 町民税務課 税務係 ☎46-1372

介護保険の要介護認定を受けていて、一定の基準に該当する人は、  
所得税・住民税申告で控除を受けられる場合があります。

●障害者手帳は持っていないけれど、申告で控除を受けられるの？

障害者手帳を持っていない人でも、寝たきり状態や重度の認知症で日常生活に支障があり要介護認定を受けている人は、申請により障害者控除対象者認定を受けられる場合があります。認定された場合には、町が発行する「障害者控除対象者認定書」によって控除を受けることができます。

※障害者手帳をお持ちの人は、申請の必要はありません。

●介護用のおむつ代は医療費控除の対象になるの？

おむつ代に係る医療費控除を受ける場合、医師が発行する「おむつ使用証明書」(有料)が必要ですが、要介護認定を受けている人で、前年度以前に医師が発行した「おむつ使用証明書」によっておむつ代の医療費控除を受けたことがあり、町の保有する要介護認定に当たって主治医が作成した書類に所定の記載がある人は、申請により町が発行する「おむつ使用証明書」(無料)で控除を受けることができます。

(※1度目は医師の記載した有料の「おむつ使用証明書」を使用することになります。町が無料の証明書を発行できるのは2度目以降です。)

※制度の対象になるかどうかの確認や申請については、個人情報保護の観点から窓口での対応となります。詳しくはお問い合わせください。

☎ 保健福祉課 高齢者福祉係 ☎46-3041

事業主の皆さまへ ～給与支払報告書の提出について～

令和5年分の給与支払報告書の提出は、**1月19日(金)まで**にお願いします。事務処理の都合上、提出期限を早めていますので、早期の提出にご協力ください。

給与支払報告書は、給与支払者(法人・個人事業主など)が、すべての従業員など(パート、アルバイト、法人役員、青色事業専従者、年途中退職者などを含む)に対して前年中に支払った給与額などを市町村に提出することが法令により義務付けられています。また、給与支払報告書は個人住民税の課税の根拠となる重要な書類ですので、給与支払額の多少にかかわらず、全てについて正しく記入の上、必ずご提出ください。

なお、町では個人住民税の特別徴収の徹底に向け取り組んでいます。事業主の皆さまのご理解とご協力をお願いします。給与支払報告書の総括表に「特別徴収」または「普通徴収」の記載がない場合は、原則、「特別徴収」として処理されますので、あらかじめご了承ください。

確定申告書などを提出する際は、「毎回」マイナンバーの記載と本人確認書類  
(番号確認書類および身元確認書類)の提示または写しの添付が必要です

- ★マイナンバーカードを持っている人は、マイナンバーカードだけで番号確認と身元確認ができます。
- ★マイナンバーカードを持っていない人は、以下の書類をお持ちください。

番号確認書類	身元確認書類
<ul style="list-style-type: none"> <li>●通知カード ※1</li> <li>●住民票の写しまたは住民票記載事項証明書(マイナンバーの記載があるものに限り)などのうち、いずれか1つ</li> </ul>	<ul style="list-style-type: none"> <li>●運転免許証</li> <li>●公的医療保険の被保険者証 ※2</li> <li>●パスポート</li> <li>●身体障害者手帳などのうち、いずれか1つ</li> </ul>



- ※1 「通知カード」は令和2年5月25日に廃止されていますが、通知カードに記載された氏名、住所などが住民票に記載されている内容と一致している場合に限り、引き続き番号確認書類として利用できます。
- ※2 被保険者証の写しを添付する場合、写しの保険者番号および被保険者記号・番号部分にマスキング処理(番号などが復元できない程度に黒マジックペンなどで塗りつぶすこと)をしてください。

☎ 町民税務課 税務係 ☎46-1372

# おらほの 納税 教室

## 令和5年度 町民税申告相談受付日程

### ★受付区分

(世帯の収入の種類により、受付区分が異なります。対象となる受付区分の日以外に来場された場合は受付できません。)

受付区分 <b>A</b>	漁業や農業、自営業などの事業収入があり、 事業収入の合計金額が100万円未満（1円～999,999円まで）の世帯 ※必ず各事業の収支内訳書を作成してから来場してください（未作成のまま来場すると、受け付けできません）。 ※開口だけの漁業や家事消費だけの農業なども事業収入に含まれますのでご注意ください。
受付区分 <b>B</b>	漁業や農業、自営業などの事業収入があり、 事業収入の合計金額が100万円以上（1,000,000円～9,999,999円まで）の世帯 ※必ず各事業の収支内訳書を作成してから来場してください（未作成のまま来場すると、受け付けできません）。 ※開口だけの漁業や家事消費だけの農業なども、事業収入に含まれますのでご注意ください。 ※事業収入の合計金額が1,000万円以上ある人は、翌年以降の消費税申告が必要となるため、町の申告会場では受け付けできませんので、直接、税務署で申告してください。
受付区分 <b>C</b>	漁業や農業、自営業などの事業収入が全くない世帯 (例) ○給与収入、年金収入のみの世帯（開口だけの漁業や自家消費だけの農業なども行っていない世帯） ○受付区分「A」および「B」に該当しない世帯で、土地や建物などの譲渡収入、不動産の貸し付けによる不動産収入などがある世帯 ※受付区分「C」では、混雑緩和のため、受付日ごとに対象地区を指定しています。
受付区分 <b>D</b>	収入の種類や地区に関係なく申告を受け付けます。受付時間：午前9時～11時 ※混雑が予想されますので、あらかじめご了承ください。

#### 【注意事項】

- ・町受付会場では所得税および町民税申告のみの受け付けとなりますので、消費税の申告については別途税務署で行う必要があります。
- ・該当する受付区分の指定日に来場してください(対象となる受付区分の日以外に来場された場合は受け付けできません)。
- ・書類などに不備があると受け付けできません。表面の各項目を参照して、「必要な準備」を行ってから来場してください。
- ・譲渡収入がある場合は、「譲渡所得の内訳書」を作成してください。
- ※「譲渡所得の内訳書」および「譲渡所得の申告のしかた（記載例）」は、税務署または国税庁のホームページからも入手できます。また、町民税務課窓口および歌津総合支所窓口にも備え付けています。
- ・漁業や農業、自営業などの事業収入がある人、不動産の貸し付けによる不動産収入のある人は、必ず収支内訳書を作成してください。

### ★受付カレンダー（受付会場と受付区分を確認してください。）

会場	日付	曜日	受付区分	対象地区（行政区）等
総合体育館 (ベイサイドアリーナ) 文化交流ホール	2月8日	木	C	戸倉地区
	2月9日	金	C	入谷地区
	2月14日	水	C	志津川地区(新井田、志津川中央、中央、大森)
	2月15日	木	B	
	2月16日	金	A	
	2月18日	日	C	志津川地区(旭ヶ丘、西ヶ丘) ※受付時間は午前9時から11時までです。
	2月19日	月	C	志津川地区(指定のない行政区)
	2月21日	水	A	
	2月22日	木	C	志津川地区(沼田、沼田東、東ヶ丘、天王山、天王山中央) 町内全地区・全区分対象 ※受付時間は午前9時から11時までです。
	2月25日	日	D	町内全地区・全区分対象 ※受付時間は午前9時から11時までです。
	2月26日	月	B	
	2月28日	水	A	
2月29日	木	C	町内全地区 ※受付時間は午前9時から11時までです。	

会場	日付	曜日	受付区分	対象地区（行政区）等
歌津総合支所 検診室	3月3日	日	世帯全員の収入が給与・年金のみの人 を対象とした受付日【完全予約制】	
	3月4日	月		
	3月5日	火		
	3月6日	水	B	
	3月7日	木	A	
	3月8日	金	C	歌津地区
	3月10日	日	D	町内全地区・全区分対象 ※受付時間は午前9時から11時までです。
	3月12日	火	C	町内全地区 ※受付時間は午前9時から11時までです。
	3月13日	水	B	
	3月14日	木	A	
	3月15日	金	D	町内全地区・全区分対象 ※受付時間は午前9時から11時までです。

対象となる受付区分の日以外に来場された場合は受付できません。

#### ◆受付時間◆

午前の部	午前9時から11時まで
午後の部	午後2時から4時まで

#### ご注意

※受付時間を設定している日がありますので対象地区等の欄をよくご確認ください、ご来場願います。  
※ベイサイドアリーナ（志津川会場）は、施設管理の関係から「午前9時」開館となっております。

問 町民税務課 税務係 ☎46-1372



# 償却資産（固定資産税）の申告は1月31日(水)まで

～令和6年1月1日現在の所有状況を申告してください～

償却資産を所有している個人・法人は、毎年1月1日現在の所有状況を、所在する市町村に申告しなければなりません。

- 受付期間：1月4日(木)～31日(水)  
(土日、祝日を除く)

※受付初日と最終日は大変込み合いますので、お急ぎの人以外は時期をずらしてお越し願います。

- 提出先：役場町民税務課または歌津総合支所
- 提出書類：償却資産申告書および種類別明細書

## 償却資産とは

漁業、農業などの自営業者、工場、商店、アパート経営などを行っている個人・法人が、その事業のために所有している構築物、機械、装置、工具、備品などのことで、(土地、家屋、自動車税、軽自動車税の課税対象を除く)。

## 業種別の償却資産

- 漁業：漁船、船外機、漁具など
- 農業：農機具、ビニールハウス、耕運機など
- 工場：受変電設備、旋盤、溶接機など
- 小売業：冷蔵庫、陳列棚、レジスターなど
- 不動産業：舗装工事、駐輪場、フェンスなど

## 太陽光発電設備に係る償却資産の申告

太陽光発電設備は、固定資産税の課税対象となる場合があります。下記に該当する場合は、償却資産の申告が必要です。

設置者	申告が必要となる場合
個人 (住宅用)	家屋の屋根、土地などに発電出力10キロワット以上の太陽光発電設備を設置して売電している場合は、事業用資産となりますので申告が必要です。
個人 (個人事業主)	個人事業主が、その事業のために太陽光発電設備を設置した場合は、売電収入にかかわらず申告の対象となります。
法人	発電出力、売電の有無にかかわらず、事業用資産として申告の対象となります。

※昨年までに申告された個人・法人には、償却資産申告書を送付しています。新たに申告をするために申告書が必要な個人・法人は、町民税務課資産税係までご連絡ください。また、前年中に資産の増減がなかった場合でも、償却資産申告書に所定事項を記入の上、必ず提出してください。

☎ 町民税務課 資産税係 ☎46-1372

# 国民年金だより

## 20歳になったら国民年金に加入しましょう

20歳を迎えると、様々な権利とともに義務も生まれます。国民年金に加入することもそのひとつです。皆さんのなかには「年金なんて先のことだから関係ない」と思っている人はいませんか？国民年金は、若いときに公的年金に加入し保険料を納め続けることで、年をとったときや病気やけがで重い障害が残った時などに年金を受け取ることができる制度です。

日本国内にお住いの20歳から60歳までの全ての人は、国民年金に加入して保険料を納付する義務があり、年金を受け取る権利があります。

### ◎加入手続きが必要な人は

学生や自営業者などの人で、20歳になって第1号被保険者となる人（学生、自営業者、農漁業の人、無職の人も含められます）は、住民登録している市区町村で手続きをしてください。公務員、社会保険加入者の人は第2号被保険者となり、勤務先の事業所が加入手続きを行いますので、個別の手続きは必要ありません。

### ◎保険料は月額16,520円（令和5年度）です

国民年金の第1号被保険者の令和5年度の保険料は月額16,520円です。

学生やアルバイトなどの人で収入が少ないために国民年金保険料の納付が困難な場合は、申請をすれば保険料の納付が猶予・免除となる制度があります。

### ◎保険料の猶予・免除制度について

「学生納付特例制度」は、所得がない学生などの本人の申請により保険料の納付が猶予される制度です。また、学生以外の一般の自営業者の人などは、経済的な理由によって保険料の納付が困難なときに、本人の申請によって「保険料免除制度」を利用することもできます。

※年金についての相談、手続きについては市区町村または年金事務所に問い合わせください。

☎ 石巻年金事務所 ☎0225-22-5115 町民税務課 戸籍住民係 ☎46-1373

## 令和6・7年度競争入札参加資格審査申請の受け付けについて

令和6・7年度に町が発注する建設工事、測量・建設コンサルタントなど、および物品・役務などに係る競争入札の参加資格の登録を希望する事業者を受け付けます。

**受付期間** 2月1日(木)～21日(水)を  
予定しています。

**受付要項  
および様式** 町ホームページに掲載しています。

### 受付 方法

インターネットを利用した電子申請となります。書類での提出は不要です。  
申請書や申請に必要な書類は、インターネットの専用申請サイトにアップロードして  
提出してください。  
※町外からの申請に当たっては、システム利用料が必要になります。町内事業者（本  
社または委任先が南三陸町内にある事業者）は、システム利用料は必要ありません。  
詳しくは、町ホームページをご確認ください。

☎ 総務課 財政係 ☎46-1370

## 固定資産評価 審査委員会委員 の異動について

委員に異動がありましたので、お知らせします（敬称略）。  
【任期：令和5年11月18日～令和8年11月17日】

委員長	阿部和夫（歌津字峰畑）
委員長職務代理者	佐藤幹彦（志津川字廻館）
委員	白石陽一（志津川字廻館）

※委員長および委員長職務代理者の任期は1年間となります。

☎ 総務課 財政係 ☎46-1370

## 町の事務事業に関する「困りごと」はありませんか？

町では、町の事務事業に関する「困りごと」を受け付け、早期に適切な措置を行う「おらほの相談窓口」を設置しています。

町ホームページの専用フォームからも相談できますので、お気軽にご相談ください。

### 相談できる人

町の事務事業に関して相談のある、  
全ての人を対象となります。

### 相談できる内容

町の事務事業に関する、「相談」「苦情」  
「意見」などが対象となります。

### 相談の方法

「お名前」「ご住所」を明らかにして、次の方法で相談することができます。

電話	46-1381（直通）	郵送	〒986-0725 南三陸町志津川字沼田101番地 南三陸町 行政管理課 行政管理係 宛
電子メール	gyoukan@town.mina misanriku.miyagi.jp	面談	事前に希望する日時などをお伝えください。
FAX	46-5348	ホームページ 専用フォーム	「町ホームページ」「行政情報」の 『おらほの相談窓口』からご相談ください。

相談を行ったことや相談に関する調査に協力したことによって、不利益な取り扱いをされることはありません。  
なお、既に町としての対応方針が決定している事項や特定の課において対応を継続中の事項については、関係課への連絡にとどめる場合がありますので、あらかじめご了承ください。

# 毎月11日は「南三陸町安全・安心の日」

～1月11日は「家庭内・企業内の防災会議の日」です～

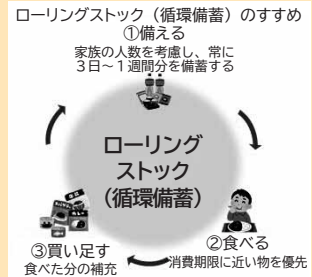
ご家族や社員の皆さんが一同に会する場も多いこの時期に、非常食や飲料水の備蓄の状況、非常持出品の保管場所などについて確認を行いましょ。

## 町では、非常食や飲料水などの「3日分の備蓄」を強くお願いしています

町などの公的機関が、町民皆さん全員分の食料（例：1万2千人×3食×3日＝10万8千食。乳幼児向けの対応・アレルギー対策なども必要）や飲料水をあらかじめ保管し、これを迅速かつ的確に行き渡らせることには、やはり限界があります。

この機会に、3日分としてどういったものをどのくらい備蓄しているかについて確認し、ご家族や社員の皆さんでその情報を共有しましょう。

大規模な災害の発生時に限らず、停電などの際にも役立ちます。皆さまのご理解とご協力を強くお願いします。



ご家族や社員の皆さんそれぞれの避難場所・緊急時連絡先なども確認し、情報を共有しましょう。

## 安全な高台などの避難・集合場所、緊急時の連絡方法・連絡先を確認しましょう

より高い場所・より安全な場所について話し合い、確認しましょう。また、ご家族が仕事に出た後や社員の皆さんが社外に出ている場合に、それぞれが避難を予定する場所などの情報を共有しましょう。

こうした取り組みは、大規模な災害の発生時における迅速な安否確認にも役立ちます。

「減災」は、皆さん一人一人、そしてご家庭や企業における取り組みが基本となります。この1年も、「自助」や「共助」としての取り組みについてよろしくお願いします。

☎ 総務課 危機対策係 ☎46-1376

# 国民健康保険税の産前産後免除制度が始まります

### 対象期間

令和5年11月1日以降に出産する国民健康保険被保険者が対象です。  
※妊娠85日（4カ月）以上の出産が対象です（死産、流産、早産および人工妊娠中絶の場合も含まれます）。

### 届出に必要な書類

- ・ 出産予定日（出産日）と単胎・多胎の別が確認できる書類（母子手帳・医師の証明書など）
- ・ マイナンバーカード
- ・ 国民健康保険被保険者証

### その他

- ・ 出産予定月の6カ月前から届け出ることができますが、出産後の届け出も可能です。また、町で出産の事実が確認できた場合は、届け出を免除することがあります。
- ・ 令和6年1月から免除開始となります。
- ・ 保険税が減額された場合、納めすぎとなった保険税は還付されます。

### 国民健康保険税の免除期間

	3カ月前	2カ月前	1カ月前	1カ月後	2カ月後	3カ月後
単胎の人			免除	出産予定月	免除	免除
多胎の人	免除	免除	免除	出産予定月	免除	免除

※産前産後期間相当分の所得割保険料と均等割保険料が減額されます。0円になるとは限りません。

☎ 町民税務課 医療給付係 ☎46-1373

## すべてのきれいをお手伝いします

事業所・事務所・工場・住宅等の清掃。  
介護用品レンタル・販売。住宅改修。

南三陸町で営業させて頂いております。

### (株)清建

南三陸営業所  
TEL46-1027 FAX46-2122

(有)リースキン宮城南三陸営業所  
TEL25-9210 FAX46-2122  
南三陸町入谷字大船沢313番地

# 農業委員・農地利用最適化推進委員を募集します

町と農業委員会では、令和6年7月19日(金)をもって任期満了となる農業委員および農地利用最適化推進委員を募集します。

区分	【 農 業 委 員 】	【 農地利用最適化推進委員 】	
定数	9人	4人	
(区域)	区域指定はありません	区域の詳細	定数
		南三陸町戸倉の区域	1人
		南三陸町志津川の区域	1人
		南三陸町入谷の区域	1人
		南三陸町歌津の区域	1人
応募資格	応募は、町内に住所を有する者。ただし、町内に住所を有さなくても町内に農地を有する者または町内において農業経営を行う者であればこの限りではない。また、次のいずれかに該当する者は、農業委員および農地利用最適化推進委員になることができません。 ①破産手続開始の決定を受けて復権を有しない者 ②禁錮以上の刑に処せられ、その執行を終わるまでまたはその執行を受けることがなくなるまでの者 ③南三陸町の職員。ただし、地方公務員法第3条第3項に定める特別職に属する職員を除く		
応募方法	自薦または他薦（団体推薦または満20歳以上の者2人以上の連名による推薦）。規定の様式に必要書類を添えて、 <b>農業委員会または農林水産課へ提出してください。</b> ※規定の様式は、農業委員会事務局、歌津総合支所、戸倉公民館、入谷公民館にあります。また、町のホームページにも掲載します。 ※農業委員と農地利用最適化推進委員の両方に応募できますが、兼務することはできません。		
添付資料	被推薦者または応募者の住民票		
募集期間	1月25日(木)～2月26日(月) ※ただし、応募が定数に満たない場合は、再度募集します。(ホームページでお知らせします。)		
情報の公表	募集期間の中間と終了後、ホームページで応募状況を公表します。		
選任方法	応募した人は、南三陸町農業委員会委員候補者として評価委員会に選考を求め、候補者を決定し、議会の同意を得て、任命します。	農業委員会が農地利用最適化推進委員候補者の選考を行い、農地利用最適化推進委員を決定し、委嘱します。	
職務内容	<b>委員会に出席審議し、合議体としての決定が主体</b> ①農地法に関すること ②担い手への農地の集積および集約化の推進 ③耕作放棄地の発生防止および解消の推進 ④月1回の総会、各種会議、研修会などへの出席	<b>担当区域における現場活動が主体</b> ①担い手への農地の集積および集約化の推進 ②耕作放棄地の発生防止および解消の推進 ③農業委員および農地中間管理機構との連携 ④活動に必要な会議への出席など	
任期	令和6年7月20日～令和9年7月19日	委嘱日から令和9年7月19日	
身分	非常勤職員の特別職		
報酬	基本額+実績額（南三陸町特別職の職員で非常勤のものの報酬及び費用弁償に関する条例に基づく額）		

☎ 農業委員会事務局／農林水産課 農林業振興係 ☎46-1378

**DAIYU HOME CENTER 南三陸店**

まだまだ寒い！  
暖房用品販売中！！

※写真はイメージです

店内にて  
**100円ショップ**  
好評営業中！

Watts with

写真は先着イメージです

南三陸店

税抜**3,000円**以上お買上げで  
毎月8のつく日  
+ 毎週土曜日

**5倍**ポイント

営業時間  
あさ9時～よる8時まで

**ダイユー・エイト 南三陸店案内図 広告**

南三陸海岸IC 45 至 気仙沼

中央団地

アップルタウン内  
ダイユー・エイト  
南三陸店

文 志津川中学校  
文 志津川小学校

新南三陸  
志んざん商店街

●薬王堂さん

DAIYU 8

398 志津川IC

45 至 石巻

〒986-0729 宮城県本吉郡  
南三陸町志津川字天玉前202番15  
TEL 0226-48-5481

## 生分解性潤滑油購入補助金について

町では、森林の手入れをするときに使用するチェーンソーから飛散するオイルが自然環境に与える負荷を軽減することを目的に、生分解性チェーンソーオイル購入費用の一部を補助します。

### 補助対象者

町内に住所を有する個人または町内に事業所を有する法人

### 補助金の額

購入費用の2分の1

### 補助対象経費

森林施業に使用する生分解性潤滑油（チェーンソーオイル）

### 補助対象期間

令和5年4月から令和6年2月までに購入した生分解性潤滑油

申請に必要な書類など、詳しくは農林水産課までお問い合わせください。

☎ 農林水産課 農林業振興係 ☎46-1378

## 令和6年度 南三陸町育英資金貸付のお知らせ

### 【貸付内容】

#### ■ 貸付金額

- ① 大学など（専門学校を含む）に在学または入学見込みの人
  - ・ 月額4万4千円以内
  - ・ 入学時貸付金50万円以内
- ② 高等学校に在学または入学見込みの人
  - ・ 学校所在地が町内の場合：月額1万円以内
  - ・ 学校所在地が町外の場合：月額1万5千円以内

#### ■ 貸付条件

貸付利子…無利子  
 貸付期間…5年以内（修業年限）  
 返還期間…貸付終了年度の翌々年度4月から10年以内  
 ※貸付者は若干名で、貸付決定者には本人宛に通知します。  
 ※貸付者は選考委員会により決定します。

【受付期間】 1月15日(月)～2月15日(木)

### 【提出書類】

- 1 育英資金貸付申請書・育英資金奨学生推薦書
- 2 住民票（世帯全員）
- 3 令和5年分の世帯全員の所得を証明する書類（源泉徴収票、確定申告書の写しなど）
- 4 滞納がないことの証明書
- 5 在学証明書または入学予定を証明する書類の写し（新たに入学する場合は合格通知書等の写し）
- 6 その他教育委員会が必要と認める書類

### 【提出先】

教育委員会事務局学務係（本庁舎1階）

☎ 教育委員会事務局 学務係 ☎46-2604

## 公立小中学校 講師 募集

気仙沼市または南三陸町の公立小中学校で授業などに携わる臨時的任用職員（講師）を募集しています。子どもたちの笑顔のために、一緒に働いてみませんか？

- **募集内容** 常勤講師（職員の産休・育休などの代替や欠員の事由による任用）  
非常勤講師（初任者研修や中学校免外解消などの事由による任用）
- **応募資格** 小学校または中学校の「有効な教育職員普通免許状」を有している者
- **応募方法** 「宮城県公立学校臨時的任用職員志願票」を提出（郵送または持参）
- **提出先** 宮城県気仙沼教育事務所 教育班学事担当  
〒988-0181 宮城県気仙沼市赤岩杉ノ沢47-6（気仙沼合同庁舎5階）  
※「志願票」は宮城県気仙沼教育事務所ホームページよりダウンロードしてください。

☎ 宮城県気仙沼教育事務所 教育班学事担当 ☎24-2572

楽しく飲んで 安心帰宅

# 運転代行

TEL 090-2367-0107

営業時間 PM7:00～AM3:00（最終受付はAM0:00までです）

基本料金 《2km》1,500円

●以降1km毎に200円加算  
●深夜11:00以降割増料金  
●昼の運転代行も承っております

宮城県公安委員会認定 第575号 **南三陸運転代行社**

全国どこの処方せんも  
受け付けています

# こさか調剤薬局

南三陸町志津川字沼田 150-145  
TEL0226-47-2355 FAX0226-47-2350

館内エントランス 企画展

## 東日本大震災 報道写真展 3.11「あの日」から

- 期間 1月31日(水)～4月22日(月)
- 会場 館内エントランス

館内エントランス(無料エリア)を会場として、読売新聞写真報道部の皆さまによる写真展を開催します。発災直後からこれまでを振り返る、数々の思いが写真に込められています。新聞記者の皆さまが想いを込めてシャッターを切り、報道し続けてきた記録を、ぜひご覧ください。

展示ギャラリー・みんなの広場 特別企画

## 「あの人へ、ありがとう」

- 期間 1月31日(水)～4月1日(月)
- 会場 みんなの広場

東日本大震災という歴史的大災害を経験しながらも、復興の歩みを確実に進めることができたのは、国内外から寄せられた数えきれないほど多くのボランティア・復興支援のおかげでした。

南三陸311メモリアルでは、私たちの感謝の気持ちが、当時おいていただいた皆さまに届くことを願いながら、3月11日をはさむ時期に私たちの「ありがとう」を伝える企画展を開催します。

### ☆ご協力をお願い

「あの人へ、ありがとう」企画展にて、皆さまが感謝を伝えたい人へのメッセージ・エピソードを随時募集しています。

南三陸311メモリアルで配布している所定の用紙へご記入の上、館内受け付けまでお寄せください。

## 南三陸 311メモリアル



午前9時～午後5時 (休館日:毎週火曜日)

☎ 一般社団法人南三陸町観光協会 ☎28-9215 (47-2550)

定期開催 みんなの広場企画

## みんなでやってみよう! 防災すごろく「助け合ってご〜!」

- 日時 1月11日(木) 午前10時から
- 会場 みんなの広場 ■ 定員 15名

南三陸町社会福祉協議会様とのコラボ企画!  
災害に対して必要な備えや、災害時の助け合い=自分の持っているものが誰かを支える力になること・支え合って乗り越えていくことの大切さを学ぶすごろくワークショップを開催します。

## 「しづがわ民話の会」の皆さまによる民話語り

- 日時 1月18日(木)
- 場所 みんなの広場
- 語り手 仲松敏子さん 高橋洋子さん

お話しいただくのは「大ダコと竹島伝説」「千年織」(予定)です。「宮城の遠野」といわれるほど、民話が豊富に語り継がれる南三陸町。聞いたことのある地名や場所の由来、なじみ深い土地の思わぬエピソードなど、町内に住んでいる人も新たな発見があるかもしれません。ぜひお立ち寄りください。

※毎月第3木曜日 午前10時、11時に定期開催(予定)

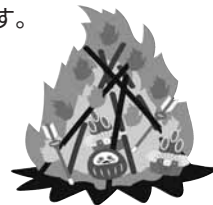
## 伊里前どんと祭 開催!

震災以前伊里前地区において開催されていた「どんと祭」を以下のとおり開催します。お焚き上げするものをお持ちいただければ、どなたでも参加できます。

- 開催日 1月14日(日) 午後2時:受付開始  
4時:火入れ式  
6時:消火

場所 南三陸ハマレ広場

☎ 南三陸ハマレ歌津 ☎36-3117



## 参加者募集 カルチャー講座「初めての絵手紙体験」

同時季に戸倉公民館では、5月から開講しているカルチャー絵手紙講座の受講生による作品展を開催します。

興味はあるけど…絵を描く事に自信がない。カルチャー講座は継続が難しい。材料費がかかるのが心配。どんな人が参加しているか不安。など、なかなか挑戦できずにいる皆さま、是非ともこのチャンスを逃さず参加してください。

参加費、材料費は一切かかりません。筆や絵の具などの道具も公民館で準備しますので、同時開催の作品展をご覧いただきながら、手ぶらで気軽にお越しください。

今回は、絵手紙に印すゴム印をプレゼントしますので、お早めに申し込みいただくと大変お得です。

体験日時 2月9日(金) 午後1時30分～3時30分

体験申込締切 1月29日(月) 募集定員 10名 ☎ 戸倉公民館 ☎46-9920



## 南三陸病院経営強化プランに係るパブリックコメント（意見公募）について

南三陸病院では、総務省から発出された「持続可能な地域医療提供体制を確保するための公立病院経営強化ガイドライン」に基づき、「南三陸病院経営強化プラン」（計画期間：令和5年度～9年度）の策定を進めています。

プランの策定にあたり、広く町民の皆さまなどからご意見を伺い、プランに反映させるため、次のとおりパブリックコメントを実施します。

- 募集期間 1月4日(木)～2月5日(月)
- 応募資格 町内に在住または町内の事業所等に勤務する人、町内に事業所などを有する人
- 閲覧方法 (1) 南三陸病院ホームページに掲載  
(2) 南三陸病院、役場、歌津総合支所の窓口での閲覧
- 意見書の提出 (1) 病院ホームページからダウンロードした意見書  
(2) 南三陸病院、役場、歌津総合支所の窓口にて備え付けの意見書
- 提出先 (1) 南三陸病院事務局、歌津総合支所へ持参  
(2) 郵送（〒986-0725 南三陸町志津川字沼田14番地3）  
(3) ファクシミリ（0226-46-5965）  
(4) 電子メール（shibyou-soumu@town.minamisanriku.miyagi.jp）  
※電話や口頭でのご意見の受け付けは対応していませんので、ご了承ください。
- その他 パブリックコメントの詳細については、病院ホームページをご確認ください。

☎ 南三陸病院事務局 ☎46-3664

### 虫歯ゼロの子集まれ



3歳児健康診査で、虫歯のなかった子どもたちを紹介!



阿部 叶幸くん



遠藤 柊李くん



及川 栞哉くん



及川結珠乃ちゃん



黒阪 莉咲ちゃん



三浦 千歳ちゃん



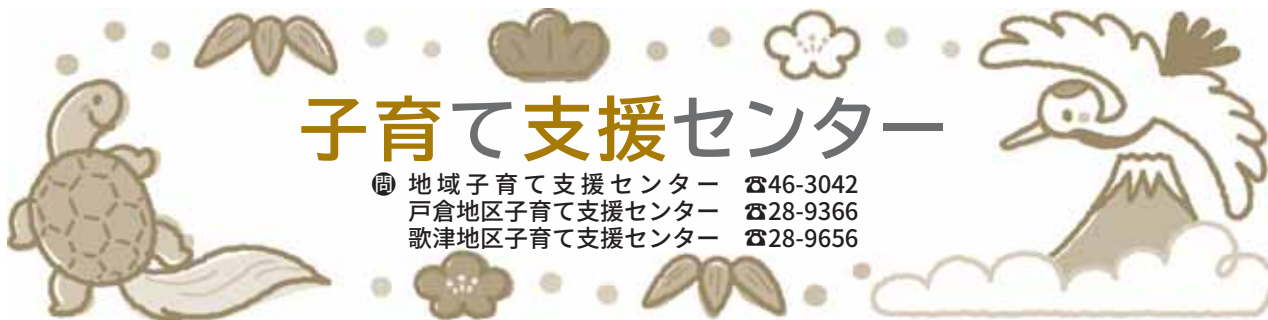
三浦 鳳生くん



千葉 美侑ちゃん



高橋 巨くん



☎ 地域子育て支援センター ☎46-3042  
 戸倉地区子育て支援センター ☎28-9366  
 歌津地区子育て支援センター ☎28-9656

あけましておめでとうございます！

良いお年をお迎えになりましたか？今年も皆さまにとって、幸多い一年となりますように。  
 地域・戸倉地区・歌津地区子育て支援センターでは、今年も親や家族が子育てを通した仲間づくりを行える場所、子育ての情報交換や子育て相談を気軽に行える場所、そして、必要な時には、迅速かつ柔軟に専門職につないでもらう場所として、衛生対策もしっかり行い、安心安全な皆さまの拠り所となるよう力を尽くしていきます。多くの皆さまのお越しを心からお待ちしております。

年明けなので施設紹介

地域子育て支援センター

床暖房完備です。寒い季節も足元から暖かいので、ハイハイやよちよち歩きのお子さんも安心して過ごせます。各地域のママたちが足を運ぶ場所で、新たなお友達を作ってみませんか？スタッフが皆さまをお繋ぎします。



戸倉地区子育て支援センター

冬休み中は戸倉地区放課後児童クラブの小学生と一緒に遊ぶ時間もあり、いろいろな社会性が育めます。専用のお庭でのお外遊びができます。



歌津地区子育て支援センター

伊里前保育所との共有スペースもあります。サロンの広さのお部屋で、スタッフやお友達と「ほっ」とできる時間をお過ごしください。



親子体操教室⑥があります！

今年度最後の教室となります。ぜひ、ご参加ください！！

- 日時 1月17日(水) 午前10時30分～11時30分
- 場所 地域子育て支援センター
- 参加費 無料
- 申し込み方法 令和5年12月1日(金)から予約開始しています。地域子育て支援センターの予約表に記入するか、地域子育て支援センターへ(☎46-3042)で申し込んでください(定員15組程度)。
- 内容 乳児(0歳児)からのベビーマッサージやベビータンポ、ハイハイ・よちよち歩きのお子さんからの運動遊び、大人の時間(ストレッチと有酸素運動)を、阿部純子先生と楽しく行います。ぜひ、ご参加ください。



1月の行事

1月10日(水)	誕生会
17日(水)	親子体操教室⑥
25日(木)	栄養士さんと話そう
26日(金)	2月分のカレンダー作り



詳しい内容は、みなみさんりく子育てアプリ「母子モ」に随時掲載しています。そちらをご覧ください！

■施設開放 ご利用前に電話予約をしてください

施設名	開放時間
地域子育て支援センター	午前10時～正午 午後1時～3時
戸倉地区子育て支援センター	
歌津地区子育て支援センター	

※1月1日(月)～3日(水)まで、全館休館します。  
 ※1月4日(木)から地域子育て支援センター、歌津地区子育て支援センターの利用を開始します。戸倉地区子育て支援センターは、1月9日(火)から利用を開始します。  
 ※行事などの都合で施設開放が変更になる場合があります。ご了承ください。

☎ 保健福祉課 子育て支援係 ☎46-1402



# 1月の保健行事

保健行事	開催日	受付時間	会場	対象者
3～4カ月児健康相談	10日(水)	12:45～13:00	総合ケアセンター 南三陸 健診室	令和5年8月～9月生まれ
1歳6カ月児健康診査	15日(月)	12:45～13:00	総合ケアセンター 南三陸 健診室	令和4年4月～5月生まれ
2歳半歯科健康診査	17日(水)	12:45～13:00	総合ケアセンター 南三陸 健診室	令和3年4月～6月生まれ
3歳児健康診査	24日(水)	12:45～13:00	総合ケアセンター 南三陸 健診室	令和2年4月～5月生まれ
母子手帳・予防接種予診票の交付	毎週月曜日	13:00～17:00	総合ケアセンター 南三陸 ※歌津総合支所	出産応援ギフトの申請のため、マイナンバーカードと通帳の写しをお持ちください。 ※指定日以外での交付、歌津総合支所での交付を希望する人は事前に連絡願います。

※乳幼児健診の対象者へ個別に通知しています。

保健福祉課 健康増進係 ☎46-5113

## 休日救急当番医

### 診療時間

午前9時～午後5時

医療機関により診療可能な年齢や診療時間が異なります。あらかじめ実施医療機関にお問い合わせください。

#### ●気仙沼市

1日(月)	森田医院(八日町)	22-6633
2日(火)	大友医院(三日町)	22-6868
7日(日)	南気仙沼内科医院(内の脇)	25-7412
8日(月・祝)	おだか医院(田中前)	22-3210
14日(日)	三条小児科医院(田中前)	23-0088
21日(日)	気仙沼市立本吉病院(本吉町)	42-2621
28日(日)	こまつ内科医院(田谷)	29-6482

※新型コロナウイルス感染症拡大防止のため、37.5度以上の発熱者や県内外に旅行後の人は、事前に実施医療機関に電話でご相談ください。

## 歯科休日当番医

### 診療時間

午前9時～正午

(気仙沼市：最終受付は午前11時30分)

診療時間が変更になる場合がありますので、事前に医療機関にお問い合わせください。

#### ●南三陸町

28日(日)	志津川歯科クリニック(南町)	46-5678
--------	----------------	---------

#### ●気仙沼市

1日(月)	田中前加藤歯科医院(田中前)	22-1167
2日(火)	金沢歯科医院(新町)	24-1155
3日(水)	菅野歯科医院(赤岩杉ノ沢)	22-2235
7日(日)	条南歯科医院(田中前)	23-5570
8日(月・祝)	三浦歯科医院(本吉町)	42-2418
14日(日)	熊谷歯科医院(八日町)	23-2211
21日(日)	ファミリー歯科医院(田中前)	24-2822
28日(日)	佐藤歯科医院(唐桑町)	32-2309
2月4日(日)	菅原歯科医院(南郷)	24-1818

## まちの健康相談室「ぽかぽか」のお知らせ

自分の健康状態を振り返る機会や、日ごろ人に言えない気持ちを聴いてもらう場としてのご利用など、内容がはっきりしていなくても相談が可能です。相談員(保健師・栄養士)がお待ちしておりますので、お気軽にお立ち寄りください。

- 日時 1月18日(木) 午前10時～午後1時
- 場所 南三陸町役場 マチドマ
- 内容 保健師・栄養士による個別相談 ※お薬手帳をお持ちください。

受付時間は、午後0時30分までとなります。

血圧・筋肉量  
体脂肪測定など  
健康チェックを  
してみましょう

まちの健康相談室  
「ぽかぽか」

保健福祉課 健康増進係 ☎46-5113

## 1月 無料相談

相談項目	日 時		場所・相談内容など	連絡先
行政相談	11日(木) 25日(木)	13:00～15:00	総合ケアセンター南三陸1階相談室	総務課総務法令係 ☎46-1370
求職・求人相談	月・水・金曜日	9:00～16:30	役場1階無料職業紹介所 求職者…町内居住者、町内就業希望者 求人企業…町内に事業所を有する企業	無料職業紹介所 ☎29-6215
消費生活相談	火・木曜日	9:00～15:00	役場1階消費生活相談所 悪質商法・事業者との契約トラブルなどの消費生活に関する相談	消費生活相談所 ☎29-6215
生活相談	11日(木) 25日(木)	10:00～15:00	総合ケアセンター南三陸1階相談室	保健福祉課社会福祉係 ☎46-2601
人権相談	11日(木) 25日(木)	10:00～12:00	総合ケアセンター南三陸1階相談室	保健福祉課社会福祉係 ☎46-2601
	16日(火)		歌津総合支所相談室	歌津総合支所住民福祉係 ☎36-2111
生活困窮相談	18日(木)	13:30～15:00	総合ケアセンター南三陸1階相談室	宮城県自立相談支援センター ☎0225-25-7607
	11日(木) 25日(木)		歌津総合支所相談室	
妊婦相談・赤ちゃん相談	毎週月曜日	13:00～17:00	総合ケアセンター南三陸 妊婦さんの相談、子どもの発育や育児に関する相談など	保健福祉課健康増進係 ☎46-5113
HIV・クラミジア・梅毒検査	第1回 9日(火) 第2回 23日(火)	13:00～15:00	気仙沼保健福祉事務所 エイズ、クラミジア、梅毒に感染しているかどうかを調べる血液検査（匿名で受けることができます） ※個別に対応しますので、事前予約が必要です。 予約期限：第1回 5日(金)正午まで 第2回 19日(金)正午まで	気仙沼保健福祉事務所 ☎22-6662
食生活相談	毎週 月～金曜日	8:30～17:00	総合ケアセンター南三陸 子どもから高齢者までの食事に関する相談など（来所または電話相談）。 ※来所相談を希望する人は、事前予約をお願いします。	保健福祉課健康増進係 ☎46-5113
がんなんでも相談	毎週 月～金曜日	9:00～16:00	宮城県対がん協会 がんに関する悩み、不安、疑問など、医師または看護師が無料で相談に応じます。 がん患者とその家族、友人など、どなたでも相談できます。	宮城県がん総合支援センター ☎022-263-1560

※各種相談日のうち祝日は休みとなります。

**南三陸広報**

広告

のご用命は

営業案内

名刺・ハガキ・封筒・DM・シール・各種伝票類  
書籍・新聞・パンフレット・アルバム・ポスター  
横断幕・チラシ・広報誌・その他各種印刷

トータルプリント

S 佐藤印刷株式会社

☎ 0226-46-2176  
FAX 0226-46-3186  
E-mail s-p@eagle.ocn.ne.jp

FAX・メールでの御注文も承ります

引越は山藤運輸

にお任せください!!!

お見積り  
無料です!!

お気軽にご相談ください



山藤運輸

南三陸町志津川字沼田141-3  
TEL 0226-46-5825

# 防災士研修講座・資格取得試験開催のお知らせ

名 称	第42回東北福祉大学防災士研修講座および資格取得試験															
日 時	2月17日(土) 午前8時50分～午後6時 (研修講座) 18日(日) 午前8時～午後4時20分 (研修講座) 午後4時30分～5時30分 (資格取得試験)															
会 場	東北福祉大学 仙台駅東口キャンパス (宮城県仙台市宮城野区榴岡2丁目5-26)															
対 象	学生、一般															
募集定員	100名															
申込方法	本学HPの申し込みフォームからお願いします。 Eメール：bousaishi@tfu.ac.jp ☎022-301-1183															
申込締切	1月26日(金)															
講習／試験	①上記日時で実施する研修講座「地震による被害」「災害情報と報道」など12科目を受講 ②防災士資格取得試験を受験 ※上記12科目以外の科目は、防災士教本に基づきレポート提出。 ※救急救命講習の受講は必須、各自で別途取得していただきます。															
受講料	<table border="0"> <tr> <td>防災士研修講座受講料 (13科目)</td> <td>29,000円</td> <td></td> </tr> <tr> <td>2023年度版防災士教本</td> <td>4,000円</td> <td>(日本防災士機構納付分)</td> </tr> <tr> <td>防災士資格取得試験受験料</td> <td>3,000円</td> <td>( // )</td> </tr> <tr> <td>防災士資格認証登録料</td> <td>5,000円</td> <td>( // )</td> </tr> <tr> <td>合計</td> <td>41,000円</td> <td>(税込)</td> </tr> </table>	防災士研修講座受講料 (13科目)	29,000円		2023年度版防災士教本	4,000円	(日本防災士機構納付分)	防災士資格取得試験受験料	3,000円	( // )	防災士資格認証登録料	5,000円	( // )	合計	41,000円	(税込)
防災士研修講座受講料 (13科目)	29,000円															
2023年度版防災士教本	4,000円	(日本防災士機構納付分)														
防災士資格取得試験受験料	3,000円	( // )														
防災士資格認証登録料	5,000円	( // )														
合計	41,000円	(税込)														



※南三陸町に住所を有する人は「防災士」の資格取得費用に対する一部または全部を補助します。  
事業の詳細や交付申請書などの書類については、総務課危機対策係 (☎46-1376) までお問い合わせください。

📍 東北福祉大学 生涯学習ボランティア支援課 (防災士研修担当) ☎022-301-1183

## 南三陸消防署からのお知らせ

### 1月26日は文化財防火デー みんなで守ろう文化財

文化財とは、我が国の長い歴史の中で生まれ、今日まで守り伝えられてきた古い建物や美術品など貴重な国民的財産のことです。

#### 「文化財防火デー」ってなに？

昭和24年1月26日に法隆寺金堂が炎上し、壁面が焼損したことから、1月26日を「文化財防火デー」と定めています。文化財毎に防火訓練を実施し、文化財の関係者や地域住民の防火意識の高揚を図ることが目的です。南三陸町においても各地に多くの文化財があります。



皆さまの力で大切な文化財を火災から守り、後世に受け継いでいきましょう。

📍 南三陸消防署 ☎46-2677 / 歌津出張所 ☎36-2222

## 火元は電子機器!?

～リチウムイオン電池の火災に注意～

**充電式の機器は、過度な力が加わると発熱・発火する危険があります。**



処理方法はこちらから↓  
南三陸町  
ゴミ分別  
・出し方



## 南三陸警察署からのお知らせ

☎ 南三陸警察署 ☎46-3131

## 110番は事件・事故があった時の警察への緊急通報用の電話です

「110番通報」は、皆さまが事件や事故の被害にあった時、または目撃した時などに、直ちに警察官を現場に急行させ、犯人の検挙や事件の処理などを行うための「緊急通報用電話」です。

しかし、110番通報のうち約2割は、緊急を要しない相談・問い合わせなどが占めており、「緊急を要する110番通報」がつながりにくくなるなど、緊急な事案に対応できなくなる恐れがあります。

そこで、警察に対する運転免許更新手続やその他の要望・相談については、下記番号を利用してください。110番の正しい利用について、皆さまのご協力をお願いします。

- 警察相談電話 #9110 または 022-266-9110
- 警察相談ファックス 022-227-4110



悩むより かけて安心 #9110

## キャリアコンサルタントによる就職準備セミナー

## 応募書類作成講座

履歴書と職務経歴書の作成ポイントや迷わない志望動機の書き方のアドバイスを行います。少しの工夫で書類はもっと良くなります。あなたの『良さ』を分かってもらえる書類へ！

同時に、出張相談会も開催しますので、お仕事相談のみの人もお気軽にお問い合わせください。

日時 1月22日(月) 午後1時30分～(2時間程度)

会場 ベイサイドアリーナ 会議室

定員 5人(要予約)

雇用保険受給者はハローワークの求職活動にカウントされます



☎ みやぎシゴトサポーター気仙沼 ☎0120-215-488

## ★みなとし★

～南三陸のたからもの～



## あわぼひえぼ

あわぼひえぼとは、1月14日に行われる五穀豊穡(ごこくほうじょう)を祈る行事です。「あわぼ」は「粟(アワ)穂」、「ひえぼ」は「稗(ヒエ)穂」と書かれ、アワやヒエの穂を模した15cmほどの長さで切った木を竹などにぶら下げ、庭先や堆肥などに立てて飾られます。

現代の日本人の主食は白米ですが、昔は農家であってもお祝いや特別な行事のときにしか白米は食べられませんでした。その代わり、人々の日常的な食事の主食であったのが、アワやヒエなどの雑穀でした。当時の人にとって雑穀の豊作凶作は大変な関心事だったので、一年の始まりにその年の豊作を祈り、あわぼひえぼを飾りました。

ご存知ですか?  
文化財保護のこと

土地に埋もれている昔の建物跡やそれに伴う土器・石器などは町の大切な文化財です。一旦壊してしまえば二度と元に戻すことができません。これから住居の新築や土地の造成・改良などをお考えの場合は、必ず教育委員会にご連絡ください。

☎ 教育委員会事務局 生涯学習係 ☎46-1341

## 小学生 (U12) フットサル大会 参加チーム募集のお知らせ

町内小学生相互の親睦を図り、友情を育む事を目的としたフットサル大会を開催します。奮ってご参加ください。

- 日 時 2月18日(日) 午前8時40分開会
- 場 所 歌津中学校体育館
- 主 催 南三陸町体育協会
- 参加資格 町内の小学4年生から6年生(成人の代表者が必要です)
- 試合方法 5人制の8分ハーフで、リーグ戦またはリンク戦で試合を行います。
- 参加料 無料
- 申込受付 1月17日(水)～2月2日(金)
- 代表者会議 2月7日(水) 午後7時(バイサイドアリーナ会議室)
- その他 大会当日は傷害保険に加入します。

寒さに負けない  
南三陸っ子!



定数(10チーム)になりましたら、募集締め切りとなります。  
コロナ感染防止のためゼッケンは各チームで用意しますが、主催者からの貸し出しもあります。また室内運動靴を持参し、シンガード(スネあて)を着用してください(ない場合は主催者で貸し出します)。

※町内にコロナ感染者が複数確認されたときは、大会を中止する場合があります。

☎ 志津川中央団地「理容ポプラ ☎46-3553」または大会事務局「橋本 ☎090-1933-0325」まで

## 宮城県立気仙沼高等技術専門校 令和6年度普通課程学生募集

- 科 名 自動車整備科、オフィスビジネス科
- 訓練内容 自動車整備科:2級自動車整備士となるための知識や技能の習得  
オフィスビジネス科:パソコン操作や簿記会計などの知識や技能の習得
- 対 象 高等学校を卒業(見込み)の人および一般の人
- 募集人数 各科定員15人
- 訓練期間 自動車整備科2年間、オフィスビジネス科1年間
- 受付期間 1月4日(木)～26日(金)
- 選考日 2月14日(水)(面接および学科試験)
- 費 用 授業料(年額)118,800円 入学金5,650円 入学者選抜手数料2,200円 テキスト代など

応募方法など詳しくは、  
ホームページまたはパン  
フレットをご覧ください。



☎ 宮城県立気仙沼高等技術専門校 ☎22-7068

### 宮城県ひきこもり居場所支援モデル事業

## マイスペースここてらす出張居場所in南三陸

「あなたが安心して行ける場所」マイスペースここてらすを開設します。

開設時間内であれば、いつ来ても、いつ帰っても良い、自由に過ごせる居場所です。スタッフや、参加メンバーと交流してみませんか。

- 日 時 1月12日(金)、26日(金) 午前10時30分～午後3時
- 場 所 生涯学習センター(南三陸町志津川字新井田165-1)
- 対象者 ひきこもりの状態にある義務教育終了後からおおむね50歳までの人  
※初めて参加を希望する人は、事前に面接をさせていただきます。
- 参加費 無料
- その他 昼食は各自持参となります。

☎ マイスペースここてらす石巻 ☎0225-25-7609 保健福祉課 健康増進係 ☎46-5113

ひとりで悩まず  
相談してみませんか?

こころの  
健康相談

- 日 時 1月16日(火) 午後2時～4時
- 場 所 総合ケアセンター南三陸
- 相談内容 眠れない、イライラする、気持ちが落ち込んでいる、人とうまくかかわれない、やる気が起きない、病院へ受診しようか迷っているなど、ご本人またはそのご家族からの相談をお受けします。
- 相談医 光ヶ丘保養園 新階医師(精神科医)
- 予約期限 1月9日(火) ☎ 保健福祉課 健康増進係 ☎46-5113

# ほっと図書館

問 図書館 ☎46-1351  
☎46-1357(資料問い合わせ専用)  
FAX 46-1344

## 移動図書館車『たんぽぽ号』運行中!



移動図書館を  
利用する人へ

### 1月運行地区

10日	水曜日	ベイサイドアリーナ駐車場 さんさん館駐車場	9:45~10:30 11:00~11:45
11日	木曜日	志津川西復興住宅第1集会所駐車場 // 第2集会所駐車場	10:00~10:45 11:00~11:45
16日	火曜日	伊里前復興住宅集会所駐車場 歌津総合支所駐車場	10:00~10:45 11:00~11:45
18日	木曜日	名足復興住宅集会所駐車場	10:00~10:45
23日	火曜日	戸倉復興住宅集会所駐車場	
25日	木曜日	入谷復興住宅集会所駐車場	
30日	火曜日	松崎団地	

### 2月運行予定

1日	木曜日	志津川西復興住宅第1集会所駐車場 // 第2集会所駐車場	10:00~10:45 11:00~11:45
14日	水曜日	伊里前復興住宅集会所駐車場 歌津総合支所駐車場	10:00~10:45 11:00~11:45
15日	木曜日	入谷復興住宅集会所駐車場	10:00~10:45
20日	火曜日	戸倉復興住宅集会所駐車場	
21日	水曜日	ベイサイドアリーナ駐車場 さんさん館駐車場	9:45~10:30 11:00~11:45
22日	木曜日	名足復興住宅集会所駐車場	10:00~10:45
27日	火曜日	松崎団地	

※滞在時間は45分程度です。貸出冊数は1人5冊まで。貸出期間は約1カ月です。  
(次回訪問時に返却をお願いします。)  
※本を借りるには「南三陸町図書館利用者カード」が必要です。  
初めて利用する人は「南三陸町図書館利用者登録申請書」の記入をお願いします。  
(移動図書館車内で配付後記入していただきます。)  
あわせて身分証(保険証・運転免許証)の提示をお願いします。(住所および氏名の確認をさせていただきます。)  
※図書館休館日が火曜日の場合、翌日水曜日に運行します。  
※悪天候などで運行が中止になる場合がありますので、「ご承知ください」。  
皆さんお誘いあわせのうえお越しください。黄色の移動図書館車『たんぽぽ号』が待っています!



## 多読賞

50冊の本を読み終わったお友達です。



- ・あさひ幼稚園3歳 芳賀光さん
- ・さくら幼稚園3歳 遠藤咲希さん
- ・伊里前保育所5歳 高橋透矢さん
- ・伊里前小学校1年 高橋咲風さん
- ・志津川小学校5年 千葉広太郎さん
- ・名足小学校5年 加藤維さん
- ・米谷小学校6年 湖孝龍さん

## 図書館から借りた本を返し忘れてはいませんか?



図書館の本はみんなの本です。返し忘れてはいませんか?きちんと返却しましょう。

長い間返却がない場合には、電話や手紙で連絡します。壊してしまったり、汚してしまった、失くしてしまった時には、すぐにご連絡ください。場合によっては、弁済(同じ本、または同じような本で弁償)をしていただくことがありますのでご了承ください。

## 子どもの本移動展示会

期間 1月13日(土)~2月4日(日)

場所 「活動支援室」

※宮城県図書館から届いた令和4年度発行の絵本・児童書の展示を行います。

## お知らせ 蔵書点検による臨時休館について

期間 2月6日(火)~9日(金)

※2月5日(月)は通常の休館日です。

年始の休館日 1月4日(木)まで

1月図書館休館日のお知らせ

9日(火)・15日(月)・22日(月)・29日(月)

## 図書館からのお願い

入館時には手指消毒のご協力をお願いします。

## ベイサイドアリーナ

### ●トレーニング室

新しい年となり簡単な運動から健康習慣をはじめの一歩を応援します。  
外は寒くても室内は快適環境で運動できますよ〜♪

【時間】平日：午前9時～午後8時30分  
土日祝：午前9時～午後6時

【対象】高校生以上

【持ち物】トレーニングウェア 室内シューズ持参

【料金】1回300円

### ●『キッズ体育スクール』情報

跳び箱・鉄棒・マットを使用して、基礎体力や運動感覚のバランスよいレベルアップを目指します。  
ベイサイドアリーナで、いっしょにたのしく練習しよう！

【時間】水曜日  
幼児コース 午後4時30分～5時30分

【料金】1カ月4,400円(税込み)

【持ち物】指定着(スクール申し込み時に購入、体験時は運動着可)、タオル、飲み物

【申し込み】1月の実施時間内で無料体験受付中(お一人様1回限り、先着定員あり)  
参加予約は電話受付可、詳しくはお問い合わせください。  
元気な保育園児、幼稚園児のみんな、1度試してみませんか？

### ●各種「健康教室」も開催中

【時間】月・木曜：ヨガ  
午後6時50分～7時30分  
水曜：リフレッシュヨガ  
午後1時30分～2時10分  
毎週木曜：いきいき運動健康塾  
午前11時～11時40分

『運動機能を改善し何気ない生活運動が楽になるようサポートします。』

【料金】1回550円

【持ち物】動きやすい服装、タオル、飲み物

※新しい年を迎え、カラダにも新しい刺激を入れてみましょう♪

健康増進やコンディショニングへの第一歩です。

★アリーナの個人利用も可能です。卓球・バドミントン・バレーボールの用具は無料で貸し出しします。室内シューズは必ずご用意ください。ご家族やご友人でお申し込みください。**中学生以下はアリーナを無料**でご利用いただけます。

★テニスコート(午前9時～午後4時)の利用受付は事務所で行います。

★施設休館日：毎週火曜日  
(年始休館日は1月3日(水)まで)

※施設では継続した消毒作業をはじめ、感染拡大防止策を実施していますので、安心してご利用ください。

☎ ベイサイドアリーナ ☎47-1131  
午前9時30分～午後8時30分(火曜日を除く)

## 平成の森

### ●改修工事に伴う一部休業のおしらせ

工事期間 令和5年12月20日(水)～令和6年2月21日(水)予定

施設名 宿泊 体験交流室 大浴場(日帰り入浴)

### ●キャンプ場、多目的運動場、野球場冬季休業のおしらせ

3月中旬まで冬期休業予定となります。  
降雪などで前後する場合があります。お問い合わせください。

●大会議室 2時間 450円から  
●小会議室 2時間 300円から(要予約)

### ●体験交流室

令和5年12月20日(水)～令和6年2月21日(水)までお休みとなります。

### ●アリーナ(要予約)

【料金】2時間まで1,100円  
(2時間を越える1時間ごとに550円追加)  
【備品】卓球台4台(ネット、ラケット、ボール有)  
バドミントン1コート(ネット、支柱有)  
開閉ステージ有(横幅5.4m、奥行2.5m、高さ0.5m)

### ●体力増進室

【料金】1回200円(高校生以上で利用可)  
【利用時間】午前9時～午後9時  
(時間内の制限はありません)

### ●こころの湯

令和5年12月20日(水)～令和6年2月21日(水)までお休みとなります。

※施設では、徹底した消毒作業をはじめ感染拡大防止策を実施していますので、安心してご利用ください。

☎ 平成の森管理事務所 ☎36-3115  
午前8時30分～午後5時

# 米寿の顔

米寿 [満87歳 (数え88歳)] を迎えた皆さんを紹介するコーナー!  
なお、掲載を希望した人のみ掲載しています。



⑤西ヶ丘  
小野寺京子さん  
(昭和11年11月1日)



⑤天王山中央  
菅原あき子さん  
(昭和11年11月12日)



⑤荒西  
齋藤ふき子さん  
(昭和11年11月20日)



⑩十区  
阿部 忠雄さん  
(昭和11年11月21日)



⑩藤浜  
佐藤ゆき子さん  
(昭和11年11月21日)



⑤沼田  
高橋 光男さん  
(昭和11年11月23日)



⑤保呂毛  
千葉ゆき子さん  
(昭和11年11月26日)



⑤沼田東  
小山みつよさん  
(昭和11年11月27日)



⑩沖田  
西條さかえさん  
(昭和11年11月29日)



⑩寄木  
畠山 彬さん  
(昭和11年11月30日)

南三陸・石巻北上フィールドミュージアム運営協議会プログラム VOL. 92  
三陸復興国立公園南三陸金華山地区での自然とふれあう企画第92弾

Door  
to  
Nature



● しぜんへの  
とびら  
ドアの向こうは…?

受付スタートは  
第1土曜日!

あそぼう  
学ぼう  
自然とともに

### 申込方法

左記2次元コードをスマートフォンなどで読み込むと、申し込み用のサイトへつながります。ご希望のプログラムページを選択し、カレンダーの欄からお手続きください。また、以下のURLからもつながります。  
[Select-type.com/rsv/?id=RUGvrMFxTxQ](http://Select-type.com/rsv/?id=RUGvrMFxTxQ)

### 開催予定のプログラム

(開催時期や内容は変更になる可能性があります。)

1月

- ・6日 自然のことは書き初め
- ・7日 いきもの絵柄羽子板で羽つき
- ・8日 いきもの福笑い
- ・20日 アウトドア料理体験
- ・21日 チリメンモンスターを探せ



## 毎月開催

- ・21日 EELsトレイル部
- ・27日 北上川砂州クリーン (飛び入り参加大歓迎) & 焚き火カフェ
- ・28日 坂本海岸ビーチクリーン (飛び入り参加大歓迎) & ピースコーヒークラブ

予約不要・年齢制限なし  
の企画もあります

各プログラムの日時や持ち物などの詳しい内容は、申込専用サイトに掲載します。また、掲載されていないイベントの開催が急ぎよ決まる場合があります。その場合はビジターセンターのホームページやFacebook、申込専用サイトで募集をさせていただくことがあります。ご了承ください。

## 南三陸・海のビジターセンター

〒986-0781 南三陸町戸倉字坂本21-1  
受付：午前9時～午後4時30分 火曜日休館 (ほか臨時休館あり)  
TEL：25-7622  
メール：center@kawatouminovisitorcenter.jp

Eメールアドレス



公式WEB



Facebook





# 戸籍のまど

令和5年11月届出分

※「戸籍のまど」は掲載を希望した人のみ掲載しています。  
※行政区は届出日現在で記載しています。

## ご結婚おめでとう

行政区	氏名	どちらから
石 浜	佐藤 香奈 櫻田 浩幸	石巻市

## お誕生おめでとう

行政区	氏名	保護者
泊 浜	阿部 莉緒奈	敏・祐香
沼田東	渡邊 王翔	一磨・愛
伊里前上	千葉 陽葵	雄介・沙織

## お 悔 み

行政区	氏名	満年齢
港	及川 得男	89歳
袖 浜	菅原 久二郎	91歳
払 川	山内 永治	85歳
平 西	須東 丈夫	92歳
五 区	菅原 榮治	89歳
樋の口	山内 吉三郎	95歳
伊里前上	千葉 節夫	92歳
天王山中央	山内 章	87歳
二 区	工藤 清徳	85歳
港	及川 千司	93歳
宇津野	千葉 美代子	57歳
沖 田	阿部 せつ子	92歳

## 人口のうごき

11月末	男	女	計	世帯数	出生	死亡
現在	5,794	5,986	11,780	4,472	3	12
前月比	-16	-3	-19	-4	1	-5

# 庄内の風

## とおるくんこと富樫透町長が学校訪問

町の課題や未来について、子どもたちとざっくばらんに意見交換しようと、今年度新たに「とおるくんの学校に行こう」事業が行われました。

今年は、11月7日(火)に立川中学校の3年生、11月21日(火)に余目第三小学校の6年生を訪問。

立川中学校では、自分たちが将来住みたい庄内町になるよう、「立川地域のここをこうしてほしい」「こうすればいいと思う」の2つのテーマで意見交換が行われました。

余目第三小学校では、総合的な学習の時間に自分たちで考えたオリジナル町内ツアーを6班に分かれてプレゼン。どの班も、町の施設や名所に加え、おすすめの飲食店なども盛り込んだ面白い内容で、町長は子ども目線の自由で前向きな意見をじっくり聞いていました。

今後も1年に2校程度訪問し、子どもたちの意見を聴き、実現できることを整理して取り組んでいきます。



## 森里海ネイチャーだより 海藻を食べる魚「アイゴ」

夏の海水温が高かったためか、潜水作業中にアイゴをよく見るようになりました。

秋には定置網にも多く入っていたようです。アイゴは、海藻をよく食べる魚で、西日本では磯焼けを引き起こす厄介者として知られています。また、背ビレや尻ビレなどの棘の先に毒があり、刺さると大変痛むので扱いに注意が必要な魚です。

当センターで初めてアイゴを確認したのは2018年11月でした。その後、漁協や市場にアイゴの情報提供をお願いするポスターを掲示していただき、藻場や養殖ワカ



メへの被害がないか注意しながら調査してきました。これまで特に被害はありませんでしたが、今年は特にアイゴが増加しているようです。冬に水温が十分に下がらなければ、アイゴが湾内に定着してしまうかもしれません。藻場や養殖ワカメへ悪さをする可能性もあり、今後はより一層の警戒が必要です。

☎ 南三陸町自然環境活用センター ☎25-9703

今月の Smile



佐藤 <sup>ほのか</sup>穂果ちゃん (歌伊里前上)

令和5年5月15日生まれ

幸せを届けてくれてありがとう。  
いつもニコニコで  
みんなが自然と笑顔になってるね。  
お兄ちゃんとすくすくおおきくなーれ！

祐也・知華