

# 広報南さんりく

MINAMISANRIKU PUBLIC INFORMATION

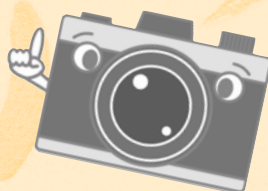
# 8

No.210 2023. 8. 1



安全安心な  
誰にでも優しいビーチへ

8月号から、町の魅力や特産物などの情報を発信・宣伝していただくため新たに任命した「南三陸さんさん夢大使」の皆さまをご紹介します。



みな  
レポ

### 夢大使紹介①



及川 芳彦氏

富谷市教育委員会教育長

### 南三陸町との関わり

南三陸町志津川生まれ、旧汐見町の公民館前に住んでいた。  
志津川小学校、志津川中学校、志津川高校で学び、社会人になってからは、教員として旧志津川町内の小学校4校で勤務。  
富谷市内の小学校で教員生活を終え、現在は富谷市教育委員会教育長に就任。

### 大使としての活動内容

- ・南三陸の食、自然環境のすばらしさの積極的な発信
- ・防災教育での南三陸311メモリアルの活用や教育面での交流の推進

### 南三陸町への想い

「お祭りで行政区の皆さんと神輿を担いだこと」「子どもたち、保護者の皆さんと地引網をしたこと」など、南三陸町の思い出の場所や情景、そしてお世話になった方々の事を思い出し、ふと当時に帰りたくなることがあります。それは決まって、課題に直面した時や決断を迫られたときのような気がします。

ふるさとでの思い出、ふるさとの皆様への感謝の思い、復興に向けて力強く歩む故郷の皆さんの姿が、間違いなく、今、私が前に進む力になっております。

この度、南三陸さんさん夢大使を委嘱いただいたこと、大変光栄に思っております。

### 夢大使紹介②



石道 真奈美氏

ANAあきんど株式会社  
静岡支店 支店長

### 南三陸町との関わり

ANAグループでは復興支援と環境保全を目的とした「ANAこころの森プロジェクト」を南三陸町で実施しています。全国のANAグループ社員が「ANAこころの森」で間伐作業や林道整備などのボランティア活動を行っており、豊かな森からの豊かな海作りにつなげています。私は2016年から4年間の仙台支店勤務時代に地元窓口として、ボランティア活動を中心に南三陸町を訪問していました。

### 大使としての活動内容

今回夢大使という役割をいただきましたが、むしろ私のほうが南三陸町のおかげで前に進む元気をもらっています。

私は4月から静岡支店での勤務が始まり、今は静岡県内でのネットワーク作りの真っ最中です。静岡県内で南三陸町のファンを作り南三陸町に訪問する流れを作りたいですし、「こころの森」のボランティア活動を継続しつつ、ANAグループの多様な人材を活かして南三陸町の町づくりに役立つ取組をしたいと考えています。

### 南三陸町への想い

ひころの里や神割崎などの歴史文化や自然、美味しい海の幸に接して南三陸町のファンになりましたが、何よりも、町の方々のホスピタリティ・心の温かさに感動しました。豊かな自然は心の豊かさも育むのだと思います。

### 夢大使紹介③



小野寺 仁 氏

株式会社ベガルタ仙台  
SDGs推進室長  
兼地域連携部 部長代理

### 南三陸町との関わり

私の前職は楽天野球団で、楽天イーグルスの地域密着部門を担当していました。

2005年、当時イースタンリーグの公式戦を南三陸で開催したいと考えていた私は、南三陸町を訪れ、佐藤町長に開催の打診をしました。

試合の開催には、行政を含め、地域の方々の協力が必要でしたが、町の皆様の協力により、2006年6月18日に行われた試合には2,300名を超えるお客様に会場いただきました。

そのご縁をきっかけに、小学校訪問などで、定期的に南三陸を訪れるようになりました。

### 大使としての活動内容

現在はサッカーJリーグ、ベガルタ仙台のスタッフとして活動しています。美しく豊かな森と海を持つ町、そこに集う活気あふれる人々の様子など、ベガルタの持つコンテンツを活用して多くの人に南三陸町の魅力を発信したいと考えています。

ベガルタのホームスタジアム「ユアテックスタジアム」を活用してのPR、ベガルタ仙台とコラボしての話題作りなど、出来る事は沢山あります。

また、町の宝である子どもたちには、試合への招待や、選手との交流を通じて夢や目標を持ってもらえるような活動を展開したいと考えています。

### 南三陸町への想い

これまでお世話になった南三陸町に少しでも恩返しができるよう、取り組んで参ります。

ぜひ、ベガルタ仙台をご活用ください！

### 夢大使紹介④



内 田 京 子 氏

トヨタ自動車株式会社  
社会貢献推進部  
文化貢献グループ 主任

### 南三陸町との関わり

2011～2015年にトヨタの人材育成プログラム「トヨタ・子どもとアーティストの出会い」を通じて、吉川由美さん（仙台在住のプロデューサー、コーディネーター、夢大使）と出会う。

吉川さんと共に、南三陸町の子どもたちの心のケアをお手伝いする活動として、当時の小学生に、震災直後の気持ちをヒアリングし、仙台在住の音楽家たちと共にその気持ちを歌に表現すべく、作詞作曲をし、3月11日の追悼式典で子どもたちの合唱により「未来を歌に」を披露した。

### 大使としての活動内容

- ・みなゼミ塾講師
- ・南三陸町の良いところをPRし、ひとりでも多くの観光客を町へご案内！

### 南三陸町への想い

私は震災後に「トヨタ・子どもとアーティストの出会い」プログラムのご縁から南三陸町に関わらせていただいています。

よそ者の私を町長室に通していただき、辛労が続く中、温かく迎えていただいたことは今でもはっきり覚えており、たいへん感謝しています。

特に、震災直後に、心のケアのためとはいえ、子どもたちに話を聞いて良いものだろうか、たいへん悩みました。

そのような中、コーディネーターの吉川由美さんの後押しもあり、また、ふたりの大きな協力者、榊原光裕さん（仙台駅の新幹線ホームで発車時に流れるメロディーをつくられた作曲家）と、いがり大志さん（仙台在住の音楽家）の存在もあり、子どもたちとふれあいながら、曲をつくることができました。今でも「未来に歌を」の前奏が聴こえただけで、反射的に涙が出てしまうほど、私の人生において、深い経験となっております。

「一期一会」を大切にしている私ですが、尊敬する方々に出会えたこの町に感謝をしています。これからもこのご縁を大切にしていきたいと思っております。



## 更なる利便性向上へ

7月3日(月)、入谷公民館において、南三陸町町民バスデマンド運行出発式を執り行いました。この出発式は、同日3日から始まる予約型乗り合い交通サービス（デマンド運行）の実証実験開始に伴い開催したもので、今後、町民バス入谷線は時刻表に沿った定時運行ではなく、利用者の予約に応じて運行する形式に変更となります。

今回の運行形式の変更により、自宅近くや病院、スーパーなどの主要施設で乗降できるようになることから、利用者の更なる利便性向上が期待されます。

## ～ブルーフラッグを掲げて～ サンオーレそではま海水浴場オープン！



7月16日(日)サンオーレそではま海水浴場が海開きし、安全祈願祭とオープンセレモニーが行われました。

安全祈願祭には、町関係者らが参列し、晴天の中、神事が行われました。

また、オープンセレモニーでは、国際NGO F E Eが示す4つのカテゴリー（33項目）の基準を満たした優れた証である国際環境認証「ブルーフラッグ」が掲げられました。

この「ブルーフラッグ」の狙いとして掲げられている、「安心安全で誰にでも優しいビーチ」であることや「ビーチのブランドを向上」することなどが地域経済を活性化し、持続可能なまちづくりを担っていくことが期待されます。

当日は、設置予定の水陸両用車いすやベビーカーなどが砂浜を移動できるマットのお披露目も行われ、このサンオーレそではま海水浴場は、誰にでも優しいビーチとして多くの人が訪れることでしょう。

当日は、設置予定の水陸両用車いすやベビーカーなどが砂浜を移動できるマットのお披露目も行われ、このサンオーレそではま海水浴場は、誰にでも優しいビーチとして多くの人が訪れることでしょう。



## 町民バスのデマンド運行について

南三陸町町民バスの一部路線において、時刻表形式の運行から予約型の乗合運行形式（デマンド運行）に移行します。

対象地区においては、説明会や利用者登録会を順次開催します。デマンド運行の情報は広報や区長配布でのお知らせを予定していますので、ご確認ください。

デマンド運行の詳細については、広報南さんりく7月号をご覧ください。



### ■ 1回乗車料金

乗車区分	乗車距離	
	8キロ未満	8キロ以上
一般・高校生	400円	600円
小中学生	200円	400円
未就学児	無料	無料

※広報7月号で掲載した内容に一部誤りがありました。お詫びし、次のとおり訂正します。

(誤) 一般・高校生 8キロ以上 800円  
(正) 一般・高校生 8キロ以上 600円

### 町民バスのデマンド運行に関するお問い合わせ先

南三陸GOTO協議会 ☎0226-25-7608

受付時間：午前8時30分～午後5時

(土日・祝日・お盆・年末年始を除く)



対象地区の時刻表形式の運行は、デマンド運行の運行開始と同時に休止します。

☎ 企画課 企画情報第1係 ☎46-1371

おらほの **納 税** 教室

7月14日(金)に介護保険料納入通知書を発送しました

今回送付した「令和5年度介護保険料納入通知書」に、ご本人の納付方法・保険料額が記載されていますので確認してください。

納付書が同封されている場合は、納付書を大切に保管し、各納期限までに忘れずに納付してください。

今年度の納付方法	同封した納付書
特別徴収（年金からの天引）または、普通徴収で口座振替を利用している人	納付書は同封していません。
普通徴収で口座振替を利用していない人	第1～9期分の納付書を同封
8月の年金まで特別徴収で10月から普通徴収に変更となる人	第4～9期分の納付書を同封

介護保険料の算定方法

各所得段階の保険料は、**基準額（72,000円）×保険料率**で計算します。

【介護保険料額算定表】

所得段階区分	対 象 者	保険料率	保険料(年額)
第1段階	1 本人および世帯全員が住民税非課税で、老齢福祉年金受給者 2 本人および世帯全員が住民税非課税で、本人の合計所得金額+課税年金収入額が80万円以下の人 3 生活保護受給者	0.3	21,600円
第2段階	本人および世帯全員が住民税非課税で、本人の合計所得金額+課税年金収入額が80万円を超え120万円以下の人	0.5	36,000円
第3段階	本人および世帯全員が住民税非課税で、本人の合計所得金額+課税年金収入額が120万円を超える人	0.7	50,400円
第4段階	本人が住民税非課税で、世帯の誰かに住民税を課税されている人がいて、本人の合計所得金額+課税年金収入額が80万円以下の人	0.9	64,800円
第5段階	本人が住民税非課税で、世帯の誰かに住民税を課税されている人がいて、本人の合計所得金額+課税年金収入額が80万円を超える人	1.0	72,000円
第6段階	本人が住民税を課税されており、合計所得金額が120万円未満の人	1.2	86,400円
第7段階	本人が住民税を課税されており、合計所得金額が120万円以上210万円未満の人	1.3	93,600円
第8段階	本人が住民税を課税されており、合計所得金額が210万円以上320万円未満の人	1.5	108,000円
第9段階	本人が住民税を課税されており、合計所得金額が320万円以上の人	1.7	122,400円

※被保険者本人だけでなく、世帯員の住民税課税状況も算定の基準に含まれます。

**\* 今月の税・保険料 \***

納め忘れのないよう、早めに準備しましょう！

- 町県民税…………… 2期分
- 国民健康保険税…………… 3期分
- 介護保険料…………… 2期分
- 後期高齢者医療保険料… 2期分

納付期限  
**8月31日(木)**

口座振替日  
**8月25日(金)**

# エネルギー価格高騰対応運送事業者支援事業のお知らせ

エネルギー価格の高騰による町内運送事業者の経営負担を軽減し、事業の継続および安定化を図るため、町内運送事業者に対して燃油購入費用の一部を支援します。

## 1 支給対象事業者

次の①から④に掲げる要件を全て満たしている者とします。

- ①町内に本店、支店、営業所などを置く中小事業者（法人・個人事業主）で、次の道路運送事業等の事業を営む者
  - ア 道路運送法（昭和26年法律第183号）第3条に規定する旅客自動車運送事業（同条第1号イに規定する事業（乗り合いバスなど）は除く。）
  - イ 貨物自動車運送事業法（平成元年法律第83号）第2条第1項に規定する貨物自動車運送事業
  - ウ 海上運送法（昭和24年法律第187号）第2条第1項に規定する船舶運航事業
  - エ 自動車運転代行業の業務の適正化に関する法律（平成13年法律第57号）第2条第1項に規定する自動車運転代行業
  - オ 廃棄物の処理及び清掃に関する法律（昭和45年法律第137号）第7条第1項に規定する一般廃棄物処理業
- ②申請時点において町内で事業を営み、かつ、支給後も町内での事業を継続することが確実である事業者
- ③代表者、役員等に暴力団員などが含まれていないこと
- ④町税に滞納がないこと

## 2 支給対象経費

支給対象事業者が令和5年7月から令和5年11月までの期間に購入した燃油（ガソリン、軽油および液化石油ガス）の費用

## 4 申請期間

令和6年1月9日(火)～2月9日(金)

## 3 支援金の額

支援金の額は、購入した燃油1リットル当たり20円とし、事業用車両など1台につき月額4万円を上限とします。ただし、町からの受託業務に使用する車両は、支援金の支給の対象としません。

## 5 申請方法

原則、窓口での申請としますが、郵送でも申請受付可とします。

【申請先】 〒986-0725 南三陸町志津川字沼田101番地  
南三陸町商工観光課 商工業立地推進係 あて

☎ 商工観光課 商工業立地推進係 ☎46-1385

## 私たちが障害者相談を引き受けます！

町では、障害福祉に長年関わってきた人や障害に対する知識や経験を持った人に、身体障害者相談員・知的障害者相談員をお願いしています。

障害のある人や、ご家族の日常生活の相談などに応じますので、お気軽にご相談ください。

### 身体障害者相談員



佐藤 虎勝さん  
(志津川字沼田)  
☎46-3146

### 身体障害者相談員



高橋 あや子さん  
(歌津字番所)  
☎36-3315

### 知的障害者相談員



千葉 みよ子さん  
(歌津字峰畑)  
☎080-18401644

☎ 保健福祉課 社会福祉係 ☎46-2601

# 高圧電力利用事業者電気料支援事業のお知らせ

エネルギー価格の上昇に伴う電気料金の高騰による町内中小企業者の経営負担を軽減し、事業の継続および安定化を図るため、町内の事業用施設で、高圧または特別高圧の電力契約により電力供給を受けている事業者に対して、電気料金の一部を支援します。

## 1 支給対象事業者

- 次の全ての要件を満たす事業者（法人、個人事業主など（大企業を含む。行政機関を除く。）を対象事業者とします。
- ①町内の事業用施設（店舗・工場・事務所その他の事業所で、所有、管理または占有している施設（公の施設を除く。）において、小売電気事業者（東北電力(株)または新電力会社）と契約し、高圧または特別高圧の電力供給を受け、かつ、電気料金を負担している事業者
  - ②申請時点において町内で事業を営み、かつ、支給後も町内での事業を継続することが確実である事業者
  - ③代表者、役員等に暴力団員などが含まれていないこと
  - ④町税に滞納がないこと

## 2 支給対象経費

支給対象事業者が高圧または特別高圧の電力供給を受けている町内の事業用施設（以下「高圧電力利用施設」という。）における、令和5年7月から令和5年11月までの期間に使用した電気料金（小売電気事業者に対し、既に電気料金を支払済のものが対象）

## 3 支援金の額

高圧電力利用施設における、令和5年7月から令和5年11月までの期間に使用した電力量の合計（kWh） × 4円で算出した額

ただし、1事業者当たり75万円を上限とします。

## 4 申請期間

令和6年1月9日(火)  
～2月9日(金)

## 5 申請方法

原則、窓口での申請としますが、郵送でも申請受付可とします。

【申請先】 〒986-0725 南三陸町志津川字沼田101番地  
南三陸町商工観光課 商工業立地推進係 あて

☎ 商工観光課 商工業立地推進係 ☎46-1385

## 令和5年度「道路ふれあい月間」

期間 8月1日(火)から31日(木)の1カ月間

道路ふれあい月間は、道路の愛護活動や道路の正しい利用の啓発などの各種活動を特に推進することにより、道路を利用する皆さまに道路とふれあい、道路の役割や重要性を改めて認識していただき、道路を常に広く、美しく、安全に利用していただくことを目的としています。

建設課  
からの  
お願い

町道の日常管理は日々行っていますが、路面などに異常を発見した際は、建設課までご連絡をお願いします。

☎ 建設課 土木係 ☎46-1377

## おらほのまちづくり支援事業追加募集!

『おらほのまちづくり支援事業補助金』は、自主的に活動する団体に対して、町が事業実施を支援する『提案公募型』の補助制度です。

柔軟な発想と創意工夫を活かした、まちづくり・地域づくり・夢が持てる古里づくりに向けての提案をお寄せください。

区分	参考となる事業例	補助率	上限額
総合戦略の推進に寄与する事業	・婚活の取り組みや、子育て世代の親子を対象とした事業 ・町のエコタウン構想の推進に関する事業	100/100	100万円
公益活動支援事業	・ラムサール条約や国際認証を活用した事業 ・地域の特産品や歴史・自然の再発見、PRにつながる事業 ・公共交通の利用促進に関連する事業	100/100	30万円
集いと賑わい創出事業	・平成の森、サンオーレそではまなどの町施設を活用した事業 ・町の特性を生かした来日外国人の誘致促進につながる事業	75/100	50万円 ※下限は10万円
全町的な大規模事業	・文化・スポーツ行事の再興やニュースポーツの振興に関する事業 ・伝統的な祭りの再生などを通じて町民が集うことのできる事業	100/100	100万円

全区分の共通事項	・審査委員会により採択する事業を決定する。 ・その他、南三陸町おらほのまちづくり支援事業補助金交付要綱による。
----------	--



### 不採択となる可能性が高い事業は、次のような取り組みです。

- 1日だけ開催され、単にゲーム、飲食だけのパーティやイベント
- 事業実施による効果が曖昧で、次年度以降につながる継続性や広がりがない事業
- 補助金の大部分が備品購入となる事業
- 団体の維持・運営のために補助金を活用しようとする事業

**募集期間** 8月1日(火)～15日(火)

**採択予定** 1、2件予定 ※必ずしも上記件数が採択されるわけではありません。

**申込方法** 企画課に用意してある関係様式で申し込みください。  
※関係様式は、町ホームページからもダウンロードできます。

☎ 企画課 企画情報第1係 ☎46-1371

## 令和5年度 南三陸町教育功績者表彰の候補者について

教育委員会では、町の学校教育、社会教育、芸術文化、スポーツその他教育の振興に特に寄与した者に対し、表彰を行います。

**対象期間** 令和4年9月1日～令和5年8月31日

**対象活動** 学校教育活動以外の活動で次の基準以上の功績をあげた個人または団体  
・県内大会などにおいて上位に入賞し、東北地区大会などに出場した者  
・国体などの全国大会等に出場し業績をあげた者

**表彰日** 11月3日(金・祝日)「南三陸町文化・スポーツ夢づくり大会」

**報告期限** 9月11日(月)

上記に該当される個人または団体の皆さまは、教育委員会事務局生涯学習係までご連絡をお願いします。なお、「文化・スポーツ夢づくり大会」の詳しい内容は、決まり次第、お知らせします。

☎ 教育委員会事務局 生涯学習係 ☎46-1341



# 令和6年度 コミュニティ助成事業(宝くじ助成)の募集

一般財団法人自治総合センターでは、宝くじの社会貢献広報事業として、コミュニティ活動に直接必要な施設または設備の整備などに対し助成を行っています。この事業の申請は町を通して行いますので、活用を希望する団体は、8月31日(木)までに企画課企画情報第1係までご連絡ください。

## ■募集する事業など

名称	助成内容	助成金額(10万円単位)	事業実施主体
一般コミュニティ助成事業	住民が自主的に行うコミュニティ活動の促進を図り、地域の連帯感に基づく自治意識を盛り上げることを目指すもので、コミュニティ活動に直接必要な設備などの整備に関する事業に対して助成を行います。	100万円から250万円まで	町が認めるコミュニティ組織
コミュニティセンター助成事業	住民の行う自主的なコミュニティ活動を積極的に推進し、その健全な発展を図るため、住民の需要の実態に応じた機能を有する集会施設(コミュニティセンター・自治会集会所など)の建設または大規模修繕などに関する事業に助成を行います。	対象となる事業費の5分の3以内に相当する額。ただし、1,500万円まで。	上に同じ
地域国際化推進助成事業	多文化共生、国際理解推進など地域レベルでの国際化の推進に資する先導的かつ他の団体の模範となるソフト事業に助成を行います。	200万円まで	町が認めるコミュニティ国際交流組織



詳しくは(財)自治総合センターのホームページをご覧ください。

検索

☎ 企画課 企画情報第1係 ☎46-1371

## 「スポーツ交流村」および「平成の森」の指定管理者を募集します

教育委員会では、スポーツ交流村および平成の森の管理運営業務を行う指定管理者を募集します。

### 対象施設

- ①スポーツ交流村 ②平成の森

### 指定の期間

令和6年4月1日～令和11年3月31日(5年間)

### 申請の方法

8月1日(火)から教育委員会事務局(生涯学習係)において、各施設の指定管理者募集要項、指定管理業務仕様書などの関係書類を配付します。なお、関係書類は、町ホームページからダウンロードできます。

### 申請の受付期間

8月21日(月)～9月20日(水)(閉庁日を除く午前9時～午後5時)

### 公募説明会

各施設について、9月上旬に公募説明会を開催します。詳しくは、指定管理者募集要項に掲載します。

☎ 教育委員会事務局 生涯学習係 ☎46-1341 (生涯学習センター内)

## 「児童扶養手当」「特別児童扶養手当」 年に1回、届け出が必要です



### 児童扶養手当 現況届

ひとり親家庭などに支給される児童扶養手当の認定を受けている人は、8月中に現況届を提出しなければなりません。届け出をしないと、受給資格がなくなる場合があります。

対象となる人には個別に通知していますので、忘れずに提出してください。**必ず受給者本人が手続きするようお願いします。**

### 特別児童扶養手当 所得状況届

障害のある児童を監護している人に支給される特別児童扶養手当を受給している人は、8月14日(月)から9月11日(月)までの間に所得状況届を提出しなければなりません。届け出をしないと、受給資格がなくなる場合があります。

対象となる人には個別に通知していますので、忘れずに提出してください。**必ず受給者本人が手続きするようお願いします。**

☎ 保健福祉課 子育て支援係 ☎46-1402

## 家屋を取り壊した時は家屋滅失届出書を提出しましょう

固定資産税は、毎年1月1日現在の土地や家屋などの状況に基づいて課税されます。届出がない場合、翌年度も課税される可能性があります。お早めに「家屋滅失届出書」を提出してください。

「家屋滅失届出書」は、役場町民税務課の窓口にあります。町のホームページにも掲載していますのでご覧ください。

☎ 町民税務課 資産税係 ☎46-1372

## 令和5年度 南三陸町介護員養成研修介護職員初任者研修課程

福祉の仕事に興味がある人、スキルアップしたい人、「介護職員初任者研修」の資格取得に挑戦してみませんか？介護職員初任者研修を修了すると、旧ホームヘルパー2級と同等の資格を得られます。

### 〈受講対象者〉

町内に住所を有する人で、研修課程の全日程を受講できる人。

### 〈募集定員〉 20名

### 〈研修期間〉 8月26日～11月25日のうち、16日間（土日に行います）

※詳しい日程、研修実施場所は受講申込書をご確認ください。

### 〈費用〉 受講料は無料です（※別途テキスト代として、7,124円）

### 〈受講申し込み方法〉

募集期間 8月1日(火)～15日(火)

申込方法 地域包括支援センターおよび歌津総合支所窓口に備え付けの「受講申込書」に必要事項を記入の上、募集期間内に地域包括支援センター窓口（総合ケアセンター南三陸内）に提出してください。町のホームページにも掲載していますので、ご覧ください。



☎ 地域包括支援センター ☎46-5588



## 飼い猫の遺棄・虐待は犯罪です!!



飼い猫を虐待したり捨てる（遺棄する）ことは犯罪です。違反すると、懲役や罰金に処せられます。虐待とは、飼い猫を不必要に苦しめることをいい、正当な理由なく飼い猫を殺したり傷つけたりする行為や、必要な世話を怠ったり、ケガや病気の治療をせずに放置したり、十分な餌や水を与えないなど、いわゆるネグレクトと呼ばれる行為も含まれます。



### ① 愛護動物（飼い猫など）をみだりに殺したり傷つけた者

→ 5年以下の懲役または500万円以下の罰金

### ② 愛護動物（飼い猫など）に対し、みだりに身体に外傷を生ずるおそれのある暴行を加える、またはそのおそれのある行為をさせる、餌や水を与えずに酷使するなどにより衰弱させるなど虐待を行った者

→ 1年以下の懲役または100万円以下の罰金

### ③ 愛護動物（飼い猫など）を遺棄した者

→ 1年以下の懲役または100万円以下の罰金

飼い猫の虐待や遺棄を発見した時は、  
気仙沼保健所（☎22-6615）に相談してください。

📞 環境対策課 環境政策係 ☎46-5528

やむを得ない事情で飼い猫の飼育が困難になった場合は、知人・友人に新しい飼い主を紹介してもらい、ポスターを掲示して飼い主を募集するなど、自ら新しい飼い主を探すことが責務です。

## 町の事務事業に関する「困りごと」はありませんか？

町では、町の事務事業に関する「困りごと」を受け付け、早期に適切な措置を行う「おらほの相談窓口」を設置しています。

町ホームページの専用フォームからも相談できますので、お気軽にご相談ください。

### 相談できる人

町の事務事業に関して相談のある、  
全ての方が対象となります。

### 相談できる内容

町の事務事業に関する、「相談」「苦情」  
「意見」などが対象となります。

### 相談の方法

「お名前」「ご住所」を明らかにして、次の方法で相談することができます。

電話	46-1381（直通）	郵送	〒986-0725 南三陸町志津川字沼田101番地 南三陸町 行政管理課 行政管理係 宛
電子メール	gyoukan@town.mina misanriku.miyagi.jp	面談	事前に希望する日時などをお伝えください。
FAX	46-5348	ホームページ 専用フォーム	「町ホームページ」「行政情報」の『おらほの相談窓口』からご相談ください。

相談を行ったことや相談に関する調査に協力したことによって、不利益な取扱いをされることはありません。  
なお、既に町としての対応方針が決定している事項や特定の課において対応を継続中の事項については、関係課への連絡にとどめる場合がありますので、あらかじめご了承ください。

# 陸町 保育 紹介

保育施設を紹介します。  
(園)の申し込みについて  
させします。

## 町立保育所・こども園



志津川保育所



名足こども園



戸倉保育所



伊里前保育所



### 主な年間行事

- 保育参観
- 運動会
- 生活発表会
- クリスマス会

### 毎月の行事

- お誕生会
- 避難訓練
- 身長体重測定

家庭と連携し、子どもの健全な心身の発達を目指すとともに、子ども一人ひとりの人格を尊重し、安心して安全な環境の充実を図ります。

施設名	①志津川保育所	②戸倉保育所	③伊里前保育所
施設の種類	保育所		運営法人 南三陸町
住 所	①志津川字新井田166番地1 ②戸倉字宇津野50番地10 ③歌津字伊里前325番地5	電話番号	①46-3679 ②46-9134 ③36-2062
利用定員	①90名 ②40名 ③70名	対 象 児	10ヶ月～
保育時間 (延長保育)	保育標準時間 7:30～18:30 ・ 保育標準時間 18:30～19:00 (30分100円) ・ 保育短時間 7:30～8:30 16:30～19:00 //	保育短時間 8:30～16:30	
通園バス	なし	給 食	あり
保 育 料	所得により町が決定 ※3歳児から無償	副 食 費	月4,500円 ※3歳児未満は、 保育料に含む

施設名	認定こども園	名足こども園
施設の種類	認定こども園	運営法人 南三陸町
住 所	歌津字小長柴67番地4	電話番号 36-2320
利用定員	40名	対 象 児 満3歳～
教育時間 (預かり保育)	9:00～13:00 預かり保育なし	保育時間 (延長保育) 保育標準時間 7:30～18:30 保育短時間 8:30～16:30 ※保育短時間利用の場合 7:30～8:30 (30分100円) 16:30～18:30 //
通園バス	なし	給 食 あり
保 育 料	無償	副 食 費 月4,500円(教育認定：月3,500円)



## マリンパル保育園



マリンパル保育園

施設名	マリンパル保育園		
施設の種類	事業所内保育事業	運営法人	株式会社 阿部長商店
住 所	志津川字黒崎99番地12	電話番号	46-2442 (南三陸ホテル観洋直通)
利用定員	9名(従業員枠含む)	対 象 児	産休明け～
保育時間 (延長保育)	保育標準時間 7:30～18:30 ・ 保育標準時間 18:30～19:00 (30分100円) ・ 保育短時間 7:30～8:30 16:30～19:00 //	保育短時間 8:30～16:30	
通園バス	なし	給 食	あり
保 育 料	所得により町が決定	副 食 費	保育料に含む

### 主な年間行事

- 夕涼み会
- バス旅行
- 運動会
- お遊戯会
- クルージング(不定期実施)
- ミニ遠足
- クッキング保育
- スイカ割らない大会

### 毎月の行事

- お誕生会
- 季節の行事



クルージング

事業者内保育ということで、従業員だけでなく地域枠を設け、地域の子どもたちも利用できるようにしています。少人数保育で、アットホームな中ゆったりした雰囲気保育を実施。行事も、マリンパルにしかできない事を園児保護者と共に楽しむことを目標としています。園児だけでなくみんなが笑顔になる毎日を心がけています。



夏まつり



園舎の前で

## あさひ幼稚園



あさひ幼稚園



米づくり



鼓笛隊

# 南三 教育・ 施設

南三陸町内にある教育・  
なお、令和6年度の入所  
は、9月号の広報でお知

### 主な年間行事

- 保育参観（年2回）
- 米づくり（田植え～収穫まで）
- 親子旅行
- 夕涼み会
- 運動会
- あさひサッカークラブ杯
- お茶会（年2回）
- 座禅会（年5回）
- 餅つき
- お遊戯会

・『命の尊さ』『思いやりのある心』『感謝の気持ち』を教育目標に仏教保育を行っています。  
・木のぬくもりのある、園舎。緑の下や園舎の周りで幼児時代にしかできないダイナミックな遊びから学び体験ができる幼稚園。幼少期に経験させたい五感を感じられる保育を意識しています。

施設名	学校法人平成学園 あさひ幼稚園		
施設の種類	幼稚園	運営法人	学校法人平成学園
住 所	志津川字天王山38番地141	電話番号	46-3621
利用定員	35名	対象児	満3歳～
(早朝保育)	7:30～9:00（1回100円）※1ヵ月利用で1,500円		
教育時間	9:00～14:30		
(預かり保育)	14:30～18:00（1日500円）※保育認定を受けた場合は、1日50円		
通園バス	あり	給 食	あり
保 育 料	無償	副 食 費	月4,500円



外遊び

## 入谷ひがし幼児園



入谷ひがし幼児園



ハロウィンパーティー



さといも掘り

### 主な年間行事

- 保育参観（年2回）
- おみせやさんごっこ
- 青いとりまつり
- 人形劇鑑賞
- 運動会
- ハロウィンパーティー
- 親子遠足
- 食育活動
- クリスマスおゆうぎ会
- 野菜の栽培

年間を通して教室を実施しています。

- にこにこ教室（礼儀作法・道徳教育）
- えいごであそぼう（英語のうたやダンス、ゲーム遊び）
- たいそう教室（年齢にあった運動遊び）
- げんき教室（空手道の基本動作を学ぶ）



げんき教室

施設名	一般社団法人きぼうの森 認定こども園 入谷ひがし幼児園		
施設の種類	認定こども園	運営法人	一般社団法人きぼうの森
住 所	入谷字中の町207番地3	電話番号	46-3915
利用定員	36名	対象児	1歳児～
教育時間 (預かり保育)	9:00～13:00	保育時間 (延長保育)	保育標準時間 7:30～18:30
	13:00～17:00 (30分50円)		保育短時間 8:30～16:30
			※保育短時間利用の場合 7:30～8:30 (30分50円) 16:30～18:30 //
通園バス	あり（希望者）	給 食	あり
保 育 料	所得により町が決定 ※3歳児から無償	副 食 費	月4,500円 ※3歳児未満は、保育料に含む

## 南三陸町戦没者追悼式

南三陸町戦没者  
追悼式を開催します

日清戦争から太平洋戦争において亡くなられた当町出身の戦没者に対し、哀悼の意を表すとともに世界の恒久平和を願うため、南三陸町戦没者追悼式を開催します。

【日 時】 8月19日(土) 午前10時～

【場 所】 バイサイドアリーナ文化交流ホール

☎ 保健福祉課 社会福祉係 ☎46-2601

## 毎月11日は「南三陸町安全・安心の日」

～8月11日は「家庭・企業の備蓄品の状況を確認する日」です～  
災害時に必要な物資を家庭・企業において3日分の備蓄を実施しましょう。

## 備蓄食料は最低でも3日分の用意を！

一人一人が日頃から事前の備えをすることが大切です。平常時から災害時に必要な物資を備蓄し、最低でも3日分の飲料水や食料など避難生活に必要な物資の備蓄と備蓄品の内容を再確認しましょう。

## 備蓄品の豆知識

○1日に1人あたりの飲料水として最低限必要な水は1リットル程度です。

○調理に使用する水など、飲む以外の水を含めると1日3リットル程度（1人あたり）あれば安心です。

○ローリングストック法

特別な保存食を用意することなく、普段買う2倍の量の食料品を買います。古いものから順に使っていき半分を使った分、使った分と同じ量を購入します。

常に食料品が余分にある状態をキープし、普段の生活で備蓄ができます。

○慢性疾患や食物アレルギーの人は、医療機関などにより推奨された食事メニューを参考に自分にあった食品を追加で備えておくことも重要です。

○お米は保存性の高い食品です。備蓄の柱としましょう。

無洗米であれば、米を研ぐ必要が無く、水が節約できます。

※食料の他、ラジオ、医薬品、懐中電灯、トイレットペーパー、携帯用ガスコンロなども準備しておきましょう。



☎ 総務課 危機対策係 ☎46-1376

## 南三陸町第3次総合計画策定に係る住民懇談会を開催します

町では、令和6年度から令和15年度までを計画期間として、南三陸町第3次総合計画の策定を進めています。

この総合計画に掲げる、町の将来像やこれからのまちづくりの基本的な方針などについて、広く町民皆さんからご意見などいただきたく、下記のとおり懇談会を開催します。

開催日	開催時間	開催場所
8月7日(月)	午後6時30分から	生涯学習センター（志津川公民館）
8日(火)	午後3時から	歌津公民館
9日(水)	午後3時から	戸倉公民館
9日(水)	午後6時30分から	入谷公民館



※懇談会は、1時間から1時間30分程度の予定としています。  
 ※地区別懇談会ではありませんので、ご都合に合わせてご参加いただけます。

☎ 企画課 政策調整係 ☎46-1371

## 南三陸町ブルーツーリズム事業

未来のために、わたしたちのワンアクションを考えてみませんか？



# 志津川湾ものしり講座 ダイジェスト版出前講座



町ではブルーツーリズムの推進として、志津川湾を通して地域の状況を知る様々な講座を開催してきました。参加者からは、「もっとたくさんの人たちに南三陸の海を知ってもらいたい!」、「今自分たちにできることを行動にうつしてみたい!」といったご意見を頂きました。

志津川湾では今何が起きているか、知っていますか？  
 温暖化による海水温の上昇が私たちの暮らしに与える影響、そして私たちの生活自体が海に影響を及ぼしていることを…。

昨年度5回にわたり開催してきた志津川湾ものしり講座をギュッと凝縮した学びと体験を職場や学校、行政区などの皆さんで学んでみませんか？  
 そして、志津川湾の未来へのワンアクションを一緒に考えていきましょう。  
 この美しい自然豊かな環境を、そして海からの恵みを未来につないでいくためにも。



### 出前講座概要

- 対象 事業所、団体、学校、子供会など5名以上
- 受講料 無料
- 開催期間 令和6年3月まで
- 開催場所 町内に限ります
- 申込方法 希望開催日の3カ月前までに商工観光課観光振興係（☎46-1385）へお電話ください。
- その他 開催日および時間については、講師との調整となり、ご希望に添えない場合もありますことをご了承ください。



申し込み・問い合わせ先  
 商工観光課 観光振興係 ☎46-1385

# 南三陸 311メモリアル

午前9時～午後5時

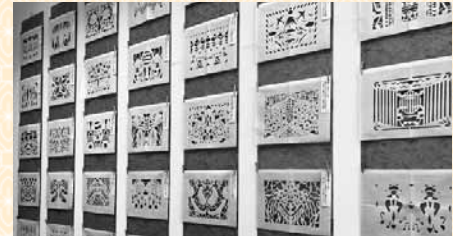
8月の休館日：1日(火)、8日(火)、21日(月)、22日(火)  
☎ 一般社団法人南三陸町観光協会 ☎28-9215 (47-2550)

みんなの広場 特別展示

## 「みんなのきりこ展」

- 期間 10月2日(月)まで
- 会場 みんなの広場

南三陸町に伝わるきりこ文化。神職が作る白い切り紙で神棚を飾る風習を、町の女性たちが受け継ぎ、観光活性化のために始まった「南三陸みんなのきりこプロジェクト」。この中から生まれたきりこ作品を、期間限定で展示します。ぜひお立ち寄りください。



特別企画 ワークショップ

## 「みんなのきりこ作りワークショップ」

大切な人に贈る「きりこ」を作るワークショップを開催します。全2回で行い、1回目はモチーフ決定と絵柄作り、2回目はカッターで絵柄を切り抜き「きりこ」を仕上げます。見たら思わず笑顔になれるような、心のこもったきりこをみんなで作りましょう！

- 会場 南三陸ポータルセンター 交流ルーム
- 参加費 500円
- 対象者 小学校4年生以上の老若男女どなたでも（カッターを使える人）  
※小学生は、保護者の人と一緒にご参加ください。
- 定員 各回10名
- 持ち物 絵柄作りの際に鉛筆と消しゴムをご持参ください。また、絵柄にしたいものが決まっている人は、参考写真、イラスト、タブレットやスマートフォンなどをご持参ください。
- 日程  
【A日程】  
1回目：絵柄作り 8月6日(日) 午前10時～午後0時30分  
2回目：きりこ作り 8月12日(土) 午前10時～午後0時30分  
【B日程】  
1回目：絵柄作り 8月6日(日) 午後2時～4時30分  
2回目：きりこ作り 8月12日(土) 午後2時～4時30分

夏休み特別企画

## 「ぼうさいクイズラリー」

- 期間 8月27日(日)まで
- 会場 南三陸311メモリアル周辺（震災復興祈念公園、道の駅さんさん南三陸 予定）
- 参加費 無料
- 受付場所 南三陸311メモリアル 受付カウンター

南三陸311メモリアルのまわりを歩いて冒険しよう！この町に散りばめられた防災・減災のヒントを集めて、クイズに挑戦しよう。全問正解すると、この夏だけの特別なプレゼントをゲットできるよ！

夏休みの自由研究のヒントに、1人でマイペースに、グループで話し合いながら、ふるってご参加ください！  
※小さなお子様は親子でご参加ください。

## 皮膚科の 休診のお知らせ

東北大学病院医師の学会参加のため、次のとおり南三陸病院の皮膚科が休診となります。

▶ 8月4日(金)⇒休診

▶ 8月25日(金)⇒休診

※8月の皮膚科の診療は、8月18日(金)のみとなりますので、ご注意ください。

☎ 南三陸病院事務部 総務会計係 ☎46-3664



# 歌津夏まつり開催

日時

8月27日(日)  
午後1時～8時

会場

南三陸ハマーレ歌津特設会場  
(南三陸町歌津字伊里前100-4)

荒天などによる延期の場合…9月2日(土)

## イベント内容

午後1時～

ステージイベントほか来場者参加型企画、  
子どもお楽しみブースなど(予定)

午後7時30分～

花火打ち上げ(20分程度)

## 臨時駐車場およびシャトルバスの運行

会場周辺に臨時駐車場を設置します。誘導看板および警備員の誘導に従いご利用ください。  
なお、午後3時から会場(旧歌津駅敷地内)⇔平成の森間、会場(旧歌津駅敷地内)⇔管の浜漁港  
臨時駐車場間でシャトルバスを運行します。  
※南三陸ハマーレ広場駐車場は当日利用できません。

**体調不良や風邪等の症状がある方は来場をご遠慮ください。**

☎ 歌津復興夏まつり実行委員会事務局 一般社団法人南三陸町観光協会内 ☎47-2550

## 新型コロナウイルスワクチン秋開始接種のお知らせ

### 接種対象者

初回接種(1・2回目接種)を終了し、最後の接種から3カ月以上経過した5歳以上の人

### 接種時期

9月下旬より集団接種を開始します。日程や時間については、詳細が決まり次第お知らせします。

### 接種場所

総合ケアセンター南三陸

### 接種券の発行

対象者全員に発送します。

### その他

- ・使用するワクチンは現在国で検討されています。決まり次第お知らせいたします。
- ・新型コロナウイルスワクチン接種は任意です。予防接種による感染症予防の効果と副反応のリスクの双方について理解した上で、自らの意志で接種を受けていただくもので強制ではありません。

☎ 保健福祉課 健康増進係 ☎46-5113

## もの忘れ相談



もの忘れや認知症について  
ご本人やご家族等が相談できます。

- 日 時 8月31日(木)  
午後2時～4時
- 場 所 総合ケアセンター南三陸
- 相談医(員) 三峰病院 連記成史 医師  
遠藤 眞 相談員
- 予約方法 8月24日(木)まで下記へお申し込みください。
- ☎ 地域包括支援センター ☎46-5588

## アルコール（依存症関連） 専門相談・家族教室

アルコール、ギャンブル、薬物などをやめたいのにやめられない人、心配している家族や周囲の人からの相談をお受けします。

- 日 時 8月15日(火)  
家族教室 午後1時～2時10分  
専門相談 午後2時30分～4時15分
- 場 所 総合ケアセンター南三陸
- 相談員 東北会病院 鈴木精神保健福祉士
- 予約期限 8月8日(火)
- ☎ 保健福祉課 健康増進係 ☎46-5113  
宮城県気仙沼保健所 ☎21-1356

## ひきこもり・思春期 専門相談

ひきこもりや思春期のこころの悩みの問題を抱えているご本人や、心配しているご家族、関係者からの相談に応じます。

- 日 時 9月14日(木) 午後1時30分～4時15分
- 場 所 気仙沼保健福祉事務所（気仙沼保健所）
- 予約期限 9月7日(木)

☎ 保健福祉課 健康増進係 ☎46-5113 気仙沼保健福祉事務所 ☎21-1356



## 無料 成人歯科健診を実施しています。



【対象者】40・45・50・55・60・65・70歳の人  
(令和6年3月31日現在)

※受診票が届いている人は、忘れずにお受けください。

※申し込みしていない人で健診を希望する人は、下記健康増進係までご連絡ください。

【健診期間】8月1日～11月30日

※各医療機関の診療時間内で実施します。

【健診実施医療機関】

医療機関名	住 所	電 話
志津川歯科クリニック	志津川字南町203-7	46-5678
南三陸病院 歯科 口腔外科	志津川字沼田14-3	46-5587

【内 容】歯や歯ぐきの検査、入れ歯のチェックなど。

【料 金】無 料（健診の結果、治療が必要な場合は自己負担となります。）。

## おいしく食べて、健康で長生きするために、 健康な歯を保ちましょう！

高齢になっても固さのある食品を不自由なく食べることができる目安として、80歳で20本以上自分の歯を保つことが言われています。そのためには、歯を失う原因となる歯周病とむし歯を予防することが大切です。

歯周病は、歯垢の中の歯周病菌が歯肉に炎症を起こしたり、歯を支える顎の骨などを溶かしたりしてしまう病気です。自覚症状がなく進行し、放っておくと、歯がグラグラし抜け落ちてしまいます。また、むし歯を治療して時間が経過すると、治療箇所の際にむし歯ができることがあります。

規則正しい食生活と歯みがきで、口の中がむし歯になりやすい時間を少なくすることに加え、歯科医院で定期検診を受けて、早期発見・早期治療につなげましょう。

☎ 保健福祉課 健康増進係 ☎46-5113

# 胃がん検診を受けましょう

胃がんは、大腸がん、肺がんに次いで多くの人がかかるがんです。50歳代以降にかかる人が多く、日本のがんによる死亡原因の多くを占めています。胃がん検診は、検査方法が大変というイメージを持っている人も多いと思いますが、実は撮影装置の改良によって、従来よりも少ないバリウム量で、より細かく検査ができるようになっており、受けやすくなっています。年に1回は、ご自身の健康管理のために検診を受けましょう！



## 1 受診時のお願い

- ・検診会場では、マスクの着用にご協力をお願いします。
- ・会場の混雑を防ぐため、受付時間と対象地区を設定しています（可能な限りご自身の対象地区での受診をお願いします）。

## 2 その他

- ・申し込みをしなかった人で検診を希望する場合は、当日会場で申し込むことができますが、受け付けの混雑を防ぐため、事前に電話での申し込みをお願いします。

● 受付時間：午前7時～9時

● 対象者および検診料金

年齢基準日：令和6年3月31日現在

項目	対象者	料金
胃レントゲン検査（バリウム）	30歳～69歳まで	1,000円
	70歳以上・生活保護受給者	無料

● 当日の持ち物 ①受診票 ②検査料金

**安全に検診を受けるために、次の項目を必ず確認してください。**

**次の項目に該当する人は、バリウムによる胃がん検診を受けることはできません。**

医療機関にご相談の上、他の方法で胃がん検診を受けてください。

- ①過去の検診で発疹などのアレルギー症状が出たことがある人。
- ②妊娠中、または妊娠の可能性がある人（授乳中の人は可能です。）。
- ③肺の病気で、手術によりどちらか片方の肺がない人、または、常時酸素吸入をしている人。
- ④腎不全にて現在透析中で水分制限を受けている人。
- ⑤身長195cm以上、または体重135kg以上の人は撮影装置の問題から検査できません。
- ⑥植込み型除細動器（ICD）を装着している人。

ご不明な点や検診を受けてもよいか判断がつかない場合は、下記までご連絡ください。

☎ 保健福祉課 健康増進係 ☎46-5113

## 宮城県ひきこもり居場所支援モデル事業 マイスペースここてらす出張居場所in南三陸

ひきこもりの状態にある義務教育終了後からおおむね50歳までの人を対象に「あなたが安心して行ける場所」マイスペースここてらすを開設します。

- 日時 8月4日（金）、18日（金） 午前10時30分～午後3時
- 場所 生涯学習センター（南三陸町志津川字新井田165-1）
- その他 初めて参加を希望する人は、事前に面接をさせていただきます。昼食は各自持参となります。

☎ マイスペースここてらす石巻 ☎0225-25-7609 保健福祉課 健康増進係 ☎46-5113

## 8月の保健行事

保健行事	開催日	受付時間	会場	対象者
5～6カ月児健康相談	22日(火)	12:45～13:00	総合ケアセンター 南三陸	令和5年1月～2月生まれ
2歳半歯科健康診査	23日(水)	12:45～13:00	総合ケアセンター 南三陸	令和2年11月～12月生まれ
母子手帳・ 予防接種予診票の 交付	毎週 月曜日	13:00～17:00	総合ケアセンター 南三陸 ※歌津総合支所	出産応援ギフトの申請のため、マイナンバーカードと通帳の写しをお持ちください。 ※指定日以外での交付、歌津総合支所での交付を希望する人は事前に連絡願います。

※乳幼児健診の対象者へ個別に通知しています。

保健福祉課 健康増進係 ☎46-5113

## 休日救急当番医

### 診療時間

午前9時～午後5時

医療機関により診療可能な年齢や診療時間が異なります。  
あらかじめ実施医療機関にお問い合わせください。

### ●気仙沼市

6日(日)	小野医院(唐桑町)	32-3128
11日(金・祝)	佐々木小児科医院(本郷)	22-6811
13日(日)	大友医院(三日町)	22-6868
20日(日)	気仙沼市立本吉病院(本吉町)	42-2621
27日(日)	森田医院(八日町)	22-6633
9月3日(日)	鈴木医院(長磯原の沢)	27-2315

## 歯科休日当番医

### 診療時間

午前9時～正午

(気仙沼市：最終受付は午前11時30分)

診療時間が変更になる場合がありますので、事前に医療機関にお問い合わせください。

### ●気仙沼市

6日(日)	千葉歯科医院(東新城)	22-1360
11日(金・祝)	みうら歯科クリニック(長磯船原)	27-4145
13日(日)	山谷歯科医院(本吉町)	42-3577
20日(日)	ハーモニー歯科医院(幸町)	25-8367
27日(日)	皆川歯科医院(赤岩五駄鱈)	22-9611
9月3日(日)	猪苗代歯科医院(松川前)	22-7184

※新型コロナウイルス感染症拡大防止のため、37.5度以上の発熱者や県内外に旅行後の人は、事前に実施医療機関に電話でご相談ください。

## まちの健康相談室「ぽかぽか」のお知らせ

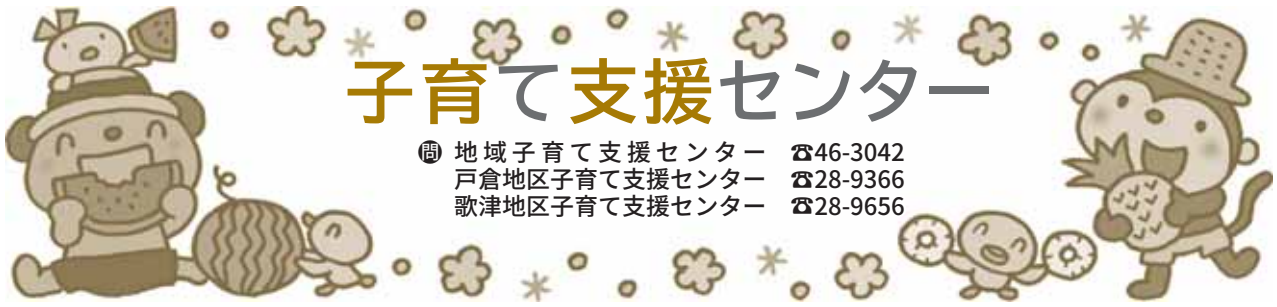
自分の健康状態を振り返る機会や、日ごろ人に言えない気持ちを聴いてもらう場としてのご利用など、内容がはっきりしていなくても相談が可能です。相談員(保健師・栄養士)がお待ちしていますので、お気軽にお立ち寄りください。

- 日時 8月17日(木) 午前10時～午後1時 受付は午後0時30分までとなります。
- 場所 南三陸町役場 マチドマ
- 内容 保健師・栄養士による個別相談 ※お薬手帳をお持ちください。

血圧・筋肉量  
体脂肪測定など  
健康チェックを  
してみましょう

まちの健康相談室  
「ぽかぽか」

保健福祉課 健康増進係  
☎46-5113



# 子育て支援センター

☎ 地域子育て支援センター ☎46-3042  
 戸倉地区子育て支援センター ☎28-9366  
 歌津地区子育て支援センター ☎28-9656

南三陸町には子育て支援センターが3カ所あります。母体となる地域子育て支援センター、戸倉地区子育て支援センター、歌津地区子育て支援センターです。子育て支援センターは「子どもたちやその家族がのびのびと過ごし、子どもの遊びを通して成長を共に喜び、子どもたちが初めて社会へ触れる機会を支援する場所です。また、子どもを通して、親や家族が仲間づくりをし、子育ての情報交換や子育て相談を行い、柔軟に専門職につないでもらう場所です。」安心安全な皆さまの拠り所となれるよう力を尽くしてまいります。お気軽にお立ち寄りください。

## 8月の行事

開催日	内容
8月9日(水)	第3回親子体操教室
23日(水)	お誕生会
24日(木)	栄養士さんと話そうの会
30日(水)	9月のカレンダーを作ろうの会

### 油断しないで！赤ちゃんや歩き始めのお子さんの体温！

夏、赤ちゃんを乗せたベビーカーの中や、よちよち歩き始めたお子さんの体の位置の気温は、立っている大人が感じている気温よりかなり高いです。残暑が落ち着き、少し涼しくなり始める8月後半も、戶外活動をする時は、日陰を選び、水分補給と風を送って暑さを逃す工夫をしましょう。赤ちゃんの熱中症は命にかかわります。くれぐれもご注意ください。



子育て支援センターでは、快適な室内温度と徹底した衛生管理を行い、安心して活動できる環境を整えています。上手に生活の中に組み込んで、ご利用ください。



◀ カレンダー作り



▶ お誕生会

### 「第3回 親子体操教室」のお誘い

- 日時 8月9日(水) 午前10時30分～11時30分
- 場所 地域子育て支援センター
- 講師 阿部純子先生
- 内容 親子体操（ふれあい体操） 幼児体育（マット遊びなど）  
ベビーマッサージ（ご希望の方はバスタオルを持参ください）  
大人のストレッチ（ストレッチ、軽い有酸素運動など）



参加を希望する人は、地域子育て支援センター（☎46-3042）へ電話、または、各子育て支援センターの申込用紙にご記入ください。定員は15組です。お友だちを誘って、ぜひ参加してくださいね。

■ 施設開放日 ご利用の際は、電話にて予約願います。（当日予約午前9時から・事前予約可能）  
 ※8月14日(月)、15日(火)、16日(水)は、各子育て支援センターは閉館となります。ご了承ください。

施設名	電話番号	開所日	開放時間
地域子育て支援センター	46-3042	月曜日～金曜日	午前10時～正午 午後1時～3時
戸倉地区子育て支援センター	28-9366	月曜日・火曜日	
歌津地区子育て支援センター	28-9656	木曜日・金曜日	

☎ 保健福祉課 子育て支援係 ☎46-1402

## 8月 無料相談

相談項目	日 時		場所・相談内容など	連絡先
行政相談	10日(木) 24日(木)	13:00～15:00	総合ケアセンター南三陸1階相談室	総務課総務法令係 ☎46-1370
求職・求人相談	月・水・金曜日	9:00～16:30	役場1階無料職業紹介所 求職者…町内居住者、町内就業希望者 求人企業…町内に事業所を有する企業	無料職業紹介所 ☎29-6215
消費生活相談	火・木曜日	9:00～15:00	役場1階消費生活相談所 悪質商法・事業者との契約トラブルなどの消費生活に関する相談	消費生活相談所 ☎29-6215
生活相談	10日(木) 24日(木)	10:00～15:00	総合ケアセンター南三陸1階相談室	保健福祉課社会福祉係 ☎46-2601
人権相談	10日(木) 24日(木)	10:00～15:00	総合ケアセンター南三陸1階相談室	保健福祉課社会福祉係 ☎46-2601
	15日(火)		歌津総合支所相談室	歌津総合支所住民福祉係 ☎36-2111
生活困窮相談	3日(木) 17日(木)	13:30～15:00	総合ケアセンター南三陸1階相談室	宮城県自立相談支援センター ☎0225-25-7607
	10日(木) 24日(木)		歌津総合支所相談室	
妊婦相談・赤ちゃん相談	毎週月曜日	13:00～17:00	総合ケアセンター南三陸 妊婦さんの相談、子どもの発育や育児に関する相談など	保健福祉課健康増進係 ☎46-5113
HIV・クラミジア・梅毒検査	第1回 8日(火) 第2回 22日(火)	13:00～15:00	気仙沼保健福祉事務所 エイズ、クラミジア、梅毒に感染しているかどうかを調べる血液検査（匿名で受けることができます） ※個別に対応しますので、事前予約が必要です。 予約期限：第1回 4日(金)正午まで 第2回 18日(金)正午まで	気仙沼保健福祉事務所 ☎22-6662
食生活相談	毎週 月～金曜日	8:30～17:00	総合ケアセンター南三陸 子どもから高齢者までの食事に関する相談など（来所または電話相談）。 ※来所相談を希望する人は、事前予約をお願いします。	保健福祉課健康増進係 ☎46-5113
がんなんでも相談	毎週 月～金曜日	9:00～16:00	宮城県対がん協会 がんに関する悩み、不安、疑問など、医師または看護師が無料で相談に応じます。 がん患者とその家族、友人など、どなたでも相談できます。	宮城県がん総合支援センター ☎022-263-1560

※各種相談日のうち祝日は休みとなります。

全国どこの処方せんも  
受け付けています

 **こさか調剤薬局**

南三陸町志津川字沼田 150-145  
TEL 0226-47-2355 FAX 0226-47-2350

**引越は山藤運輸**  
にお任せください!!!

**お見積り  
無料です!!**  
お気軽にご相談ください!!

 **有限会社 山藤運輸**

南三陸町志津川字沼田 141-3  
TEL 0226-46-5825

YAMAFUJI

南三陸消防署からのお知らせ



台風・大雨に備えよう！



近年、台風や大雨により各地で甚大な被害が発生しています。南三陸町も、令和元年台風19号や令和4年7月に発生した豪雨によって大きな被害を受けました。台風・大雨シーズンとなるこの時期だからこそ、再度自宅の備えを確認しましょう。



自宅の備えを確認しよう！

- 家の外の備えは大雨が降る前、風が強くなる前に行く
- 非常持ち出し品を用意する
- 飛散防止フィルムなどを窓ガラスに貼り、飛来物の飛び込みに備えてカーテンやブラインドを下ろしておく

- 断水に備えて飲料水を確保するほか、浴槽に水を張るなどして生活用水を確保する
- 学校や公民館など、避難場所として指定されている場所への避難経路を確認し、家族で避難場所や連絡方法などを話し合っておく
- 避難するときは持ち物を最小限にし、リュックを使うなどして両手が使えるようにしておく



☎ 南三陸消防署 ☎46-2677 / 歌津出張所 ☎36-2222

気仙沼税務署からのお知らせ

消費税のインボイス制度に関する説明会

税務署では、事業者を対象に消費税のインボイス制度説明会を開催します。説明会は、事前予約制とし、各回とも定員の12名になり次第、受け付けを終了します。

- 日時 8月9日(水) 午前10時～ (消費税の課税事業者向け)
- 午後1時30分～ (消費税の免税事業者向け)



※各回とも説明会、質疑応答の終了後に事前予約による個別相談の【登録要否相談会】を行います。希望する人は、参加申し込みの時に合わせてお申し出ください。

- 会場 気仙沼税務署 1階会議室 〒988-0077 気仙沼市古町3丁目4-5

☎ 気仙沼税務署 法人課税部門 ☎22-6803

創業個別相談会、事業承継個別相談会の開催のご案内

- 創業・第二創業に伴う事業計画、資金調達、経営ノウハウなどの相談を行っています。
- 事業承継に伴う計画資金調達等の相談も行っております。
- ご相談は随時対応しますのでお気軽にご連絡ください。
- 相談料は、無料となっております。

☎ 南三陸商工会 ☎46-3366 (平日：午前8時30分～午後5時)

**DAIYU HOME CENTER**  
**ダイユーエイト 南三陸店**

※写真はイメージです

**い草敷物・座椅子各種 好評販売中!!**

毎月8のつく日 8日 18日 28日 + 毎週土曜日

税抜3,000円以上お買上げで

**ポイント 5倍**

南三陸店 営業時間 あさ9時～よる8時まで 〒986-0729 宮城県本吉郡南三陸町志津川字天王前202番15 TEL 0226-48-5481

**ダイユーエイト 南三陸店案内図 広告**

南三陸海岸IC 至気仙沼 45  
中央団地  
アップルタウン内ダイユーエイト南三陸店  
コンビニ  
志津川中学校  
志津川小学校  
新南三陸さんさん商店街  
志津川IC 398  
●葉王堂さん  
至石巻 45

## 令和5年度 ひとり親家庭等就業支援講習会

### 「パソコン講習 エクセル2019 平日コース」

- 日 時 9月13日(水)～11月8日(水) [各 水・金 16回] 午前9時～午後4時  
※11月3日は、文化の日により休講となります。
- 会 場 宮城県母子・父子福祉センター 仙台市宮城野区安養寺三丁目7-3
- 対 象 宮城県在住のひとり親家庭の親または寡婦で、全日程受講できる人
- 定 員 10名程度
- 費 用 受講料無料 教材費・検定料 16,000円程度
- 託 児 無料(3歳～小学3年生)
- 申込期間 8月16日(水)まで
- 申込方法 官製ハガキまたはFAXに講習名・住所・氏名・電話番号・託児の有無(年齢)を記入して、8月16日(水) [必着] までに、宮城県母子・父子福祉センターへお申込み下さい。

※定員を超えた場合は、選考となります。

問 (公財)宮城県母子福祉連合会 (宮城県母子・父子福祉センター内)  
〒983-0832 仙台市宮城野区安養寺3-7-3 ☎・FAX 022-256-6512

## 就職支援 セミナー

## 『パソコンWord講座』

Wordでの表作成と文書編集の便利な機能(均等割り付け・囲い文字・ふりがな・行間など)を学べます。

パソコン入力できる人を対象として利用できます。また、求職・転職中の人は無料で利用することができます。

ご自身のパソコンでマスターしたい人はお持ち込みも可能です。

出張相談会も開催していますので、お仕事相談のみのお人もお気軽にお問い合わせください。

- 開催日 8月25日(金)
- 時 間 午後1時30分～3時30分
- 会 場 ベイサイドアリーナ 会議室
- 定 員 6人(要予約)

※雇用保険受給者はハローワークの求職活動にカウントされます。

問 みやぎシゴトサポーター気仙沼 ☎0120-21-5488



## すべてのきれいをお手伝いします

事業所・事務所・工場・住宅等の清掃。  
介護用品レンタル・販売。住宅改修。

南三陸町で  
営業させて頂いて  
おります。

**(株)清建** 南三陸営業所

TEL46-1027 FAX46-2122

(有)リースキン宮城南三陸営業所

TEL25-9210 FAX46-2122

南三陸町入谷字大船沢313番地



楽しく飲んで 安心帰宅

# 運転代行



TEL 090-2367-0107

営業時間 PM7:00～AM3:00 (最終受付はAM0:00までです)

基本料金 《2km》1,500円

宮城県公安委員会認定 第575号 南三陸運転代行社



## 地域おこし協力隊の活動報告会を開催します!

新しい視点でこの町の活性化に取り組んでいる地域おこし協力隊が現在9名います。彼らがどのようなミッションに取り組んでいるのか、どのような活動をしているのか。どんなことをしていきたいのか、是非、会場に聞きにいらしてください!

- 日 時 8月4日(金) 午後1時30分～4時30分
- 場 所 南三陸町役場 1階 マチドマ
- 申し込み 不要
- 発表者 (順不同) 佐藤 豪 (一般社団法人 南三陸YES工房)
- 熊谷 海斗 (一般社団法人 南三陸YES工房)
- 山口 清緒 (株式会社 阿部伊組)
- 小林 翔吾 (一般社団法人 サスティナビリティセンター)
- 太田 裕 (株式会社 南三陸さんさんマルシェ)
- 太田 和慶 (有限会社 山藤運輸)
- 吉岡 優泰 (宮城県漁業協同組合 志津川支所)
- 西城 俊行 (株式会社 三陸ダイニング)
- 丹菊 龍也 (一般社団法人 南三陸研修センター)

☎ 南三陸町移住・定住支援センター ☎25-9552

### ★みなとし★ ～南三陸のたからもの～



### 尾崎神社

尾崎神社は、歌津地区の泊崎半島の先端にある神社です。住吉三神とも呼ばれる上筒男命(うわつつのおのみこと)、中筒男命(なかつつのおのみこと)、底筒男命(そこつつのおのみこと)の三柱を祭っています。住吉三神は、海の神、航海の神とされています。尾崎神社の起源については、次のような伝説が残っています。文禄年間(1592年～1596年)に岬の山中で木を切っていた人が、東の空に光り輝く雲に乗った神様の姿を見て、その帰りに神社の前を通った時、社殿が壊れているのを見つけた。これは、尾崎神社の三柱の神様が自分(社殿)の修復を命じたため、姿を現したものだと思い、氏子などにも知らせた。社殿の修復を行ったといふことです。

尾崎神社の社殿改築などの大きな事業を行った年の例祭には、泊浜祭(うらひ)が行われます。泊浜祭は、約100年前に「泊浜獅子舞」が奉納されました。以前は「虎舞」と呼ばれ、「北の方から伝えられた」と伝えられており、漁業者間の交流によって岩手県沿岸南部から伝えられたものでないかと考えられます。

ご存知ですか?  
文化財保護のこと

土地に埋もれている昔の建物跡やそれに伴う土器・石器などは町の大切な文化財です。一旦壊してしまえば二度と元に戻すことができません。これから住居の新築や土地の造成・改良などをお考えの場合は、必ず教育委員会にご連絡ください。

☎ 教育委員会事務局 生涯学習係 ☎46-1341

Now Revealed! CX-60  
颯爽誕生!  
**CX-60**

有限会社志津川マツダ/マツダオートザム志津川  
TEL46-2415-2550

南三陸広報  
**広告**  
のご用命は

営業案内  
名刺・ハガキ・封筒・DM・シール・各種伝票類  
書籍・新聞・パンフレット・アルバム・ポスター  
横断幕・チラシ・広報誌・その他各種印刷

トータルプリント  
**佐藤印刷株式会社**  
☎ 0226-46-2176  
FAX 0226-46-3186  
E-mail sp@eagle.ocn.ne.jp

FAX・メールでの御注文も承ります

# ほっと図書館

問 図書館 ☎46-1351  
☎46-1357(資料問い合わせ専用)  
FAX 46-1344

## 移動図書館車『たんぽぽ号』運行中!



移動図書館を  
利用する人へ

### 8月運行地区

1日	火曜日	ベイサイドアリーナ駐車場 さんさん館駐車場	9:45~10:30 11:00~11:45
3日	木曜日	志津川西復興住宅第1集会所駐車場 第2集会所駐車場	10:00~10:45 11:00~11:45
8日	火曜日	伊里前復興住宅集会所駐車場 歌津総合支所駐車場	10:00~10:45 11:00~11:45
10日	木曜日	名足復興住宅集会所駐車場	10:00~10:45
15日	火曜日	戸倉復興住宅集会所駐車場	
17日	木曜日	入谷復興住宅集会所駐車場	
22日	火曜日	松崎団地	

### 9月運行予定

5日	火曜日	ベイサイドアリーナ駐車場 さんさん館駐車場	9:45~10:30 11:00~11:45
7日	木曜日	志津川西復興住宅第1集会所駐車場 第2集会所駐車場	10:00~10:45 11:00~11:45
12日	火曜日	伊里前復興住宅集会所駐車場 歌津総合支所駐車場	10:00~10:45 11:00~11:45
14日	木曜日	名足復興住宅集会所駐車場	10:00~10:45
20日	水曜日	戸倉復興住宅集会所駐車場	
21日	木曜日	入谷復興住宅集会所駐車場	
26日	火曜日	松崎団地	

※滞在時間は45分程度です。貸出冊数は1人5冊まで。貸出期間は約1カ月です。  
(次回訪問時に返却をお願いします。)  
※本を借りるには「南三陸町図書館利用者カード」が必要です。  
初めて利用する人は「南三陸町図書館利用者登録申請書」の記入をお願いします。  
(移動図書館車内で配付後記入していただきます。)  
あわせて身分証(保険証・運転免許証)の提示をお願いします。(住所および氏名の確認をさせていただきます。)  
※図書館休館日が火曜日の場合、翌日水曜日に運行します。  
※悪天候などで運行が中止になる場合がありますので、ご了承ください。  
皆さんお誘いあわせのうえお越しください。黄色の移動図書館車『たんぽぽ号』が待っています!



## 多読賞

50冊の本を読み終わったお友達です。



- ・志津川保育所2歳 阿部杏 柚さん
- ・名足こども園4歳 阿部壮 汰さん
- ・入谷ひがし幼児園5歳 三浦みづき 紬さん
- ・志津川小学校1年 佐々木郁 弥さん

- ・伊里前小学校1年 阿部健盛さん
- ・戸倉小学校2年 後藤真帆さん
- ・入谷小学校3年 熊谷ひびな 那さん
- ・伊里前小学校5年 阿部愛佳さん

## 図書館から借りた本を 返し忘れてはいませんか?



図書館の本はみんなの本です。返し忘れてはいませんか?きちんと返却しましょう。

長い間返却がない場合には、電話や手紙で連絡します。壊してしまったり、汚してしまった、失くしてしまった時には、すぐにご連絡ください。場合によっては、弁済(同じ本、または同じような本で弁償)をしていただくことがありますのでご了承ください。

### 8月図書館休館日のお知らせ

7日(月)・14日(月)・21日(月)・28日(月)

## 図書館から寄贈についてお願い

図書館では、地域資料と東日本大震災に関する資料のみ受け付けています。ご理解ご協力をお願いします。  
※地域資料(郷土資料)とは・・・  
地域の文化や歴史、行政などについての資料。または、地域で作成、発行された資料のことです。

## マイバック持参のお願い

借りた本やDVDなどを入れるマイバックの持参にご協力をお願いします。

## 読書感想文課題図書展示

期間 8月31日(木)まで 場所 児童特集コーナー

## 夏休み工作資料展

期間 8月25日(金)まで 場所 活動支援室  
※工作の資料や作品の展示を行います。

図書館からのお願い 入館時には手指消毒のご協力をお願いします。

## ベイサイドアリーナ

### ● トレーニング室

【時 間】平 日：午前9時～午後8時30分  
土日祝：午前9時～午後6時

【対 象】高校生以上

【料 金】1回300円

【持ち物】トレーニングウェア、室内シューズ

※初めてでもスタッフがしっかりサポートします。  
安心してお越し下さい。

### ● 各種「健康教室」

【時 間】月・木曜：ヨガ  
午後6時50分～7時30分、  
水曜：デトックスヨガ  
午後1時30分～2時10分  
毎週木曜：いきいき運動健康塾  
午前11時～11時40分

【料 金】1回550円

【持ち物】動きやすい服装、タオル、飲み物

※初めての人も大歓迎です。まずは1回の体験からでも気軽に始めましょう♪

- 夏真っ盛り、熱中症には気をつけて！我慢せず、水分は早めに補給しましょう。
- お盆期間中に飲食過多の心配があった皆様へ  
ベイサイドアリーナで健康的に消費しませんか？

### ● 個人利用

アリーナの個人利用も可能です。卓球・バドミントン・バレーボールの用具は無料で貸し出しします。室内シューズは必ずご用意ください。ご家族やご友人でお申し込み下さい。「**中学生以下の子どもはアリーナを無料**」でご利用いただけます。テニスコート（夏季：午前9時～午後6時）の利用受付は事務所で行います。



**健康クイズ** 高血圧の予防に1番効果があるのは次のうちどれでしょう？

- ①ウォーキング ②筋力トレーニング  
③筋力トレーニングと有酸素運動どちらも



**Answer** ③ウォーキングと筋力トレーニングどちらも

運動には血圧を下げる効果があり、日本高血圧学会のガイドラインでも血圧を下げるための運動習慣として「運動・身体活動の増加」が挙げられています。

また、**有酸素運動と筋力トレーニングの組み合わせが特に血圧の低下に有効である**こともわかっています。筋トレの最中には血圧が上昇するので、高血圧を指摘されている方はお医者様と相談の上運動を行いましょう！

さあ、ベイサイドアリーナへ運動をしに行こう！

※施設では、継続した消毒作業をはじめ感染拡大防止策を実施していますので、安心してご利用ください。

☎ ベイサイドアリーナ ☎47-1131  
午前9時～午後8時30分(休館日:火曜日)

## 平成の森

### ● 多目的運動場（要予約）

【料 金】全面1時間1,500円 半面1時間750円  
【利用時間】午前6時～午後9時  
(利用時間が変更になる場合があります)

### ● 野球場（要予約）

【料 金】1時間1,000円  
ナイター照明 1時間3,000円  
電光掲示板 1時間500円  
【利用時間】午前6時～午後9時

### ● キャンプ場（要予約）

【料 金】日帰り大人300円(240円)  
高校生以下200円(160円)  
宿泊 小学生以上600円(480円)  
サイト300円(240円)  
※未就学児は無料です。  
※カッコ内は10名以上の団体料金となります。  
【利用時間】午前9時～午後5時(宿泊を除く)

### ● アリーナ（要予約）

【料金】2時間まで1,100円  
(2時間越える毎550円追加)  
【備品】卓球台5台(ネット、ラケット、ボール有)  
バドミントン1コート(ネット、支柱有)  
開閉ステージ有(横幅5.4m、奥行2.5m、高さ0.5m)

### ● 体力増進室

【料 金】1回200円(高校生以上で利用可)  
【利用時間】午前9時～午後9時  
(時間内の制限はありません)

### ● こころの湯

【営業日】金・土・日曜日  
【利用時間】午後2時～9時  
【料金】大人300円 高校生以下200円  
【お風呂の日】毎月第3金曜日  
※お一人100円でご利用になれます。

※施設では、徹底した消毒作業をはじめ感染拡大防止策を実施していますので、安心してご利用ください。

☎ 平成の森管理事務所 ☎36-3115  
午前8時30分～午後5時

# 米寿の顔

米寿 [満87歳 (数え88歳)] を迎えた皆さんを紹介するコーナー！  
なお、掲載を希望した人のみ掲載しています。



ⓐ十区  
山内 正義さん  
(昭和11年6月3日)



ⓐ清水  
吉田こふぢさん  
(昭和11年6月5日)



ⓐ石浜  
阿部しげ子さん  
(昭和11年6月6日)



ⓐ中山  
最知 安男さん  
(昭和11年6月16日)



ⓐ伊里前上  
渡邊みや子さん  
(昭和11年6月20日)



ⓐ館浜  
及川八重子さん  
(昭和11年6月23日)



ⓐ馬場  
及川なつ子さん  
(昭和11年6月23日)



ⓐ平西  
佐藤とみのさん  
(昭和11年6月24日)



ⓐ伊里前上  
千葉 哲朗さん  
(昭和11年6月25日)



ⓐ細浦  
安部 幸吉さん  
(昭和11年6月26日)

南三陸・石巻北上フィールドミュージアム運営協議会プログラム VOL. 87  
三陸復興国立公園南三陸金華山地区での自然とふれあう企画第87弾

Door  
to  
Nature



● しぜんへの  
とびら  
ドアの向こうは…?

受付スタートは  
第1土曜日!

あそぼう  
学ぼう  
自然とともに

### 申込方法

左記QRコードをスマートフォンなどで読み込むと、申し込み用のサイトへつながります。ご希望のプログラムページを選択し、カレンダーの欄からお手続きください。また、以下のURLからもつながります。  
Select-type.com/rsv/?id=RUGvrMFxTxQ

### 開催予定のプログラム

(開催時期や内容は変更になる可能性があります。)

8月

- ・ 5日 坂本海岸磯観察 (宮城県事業)
- ・ 11日 tsukuruで水遊び
- ・ 12日 北上川支流沢のぼり
- ・ 20日 およこ磯の水中探検



毎月開催

予約不要・年齢制限なし  
の企画もあります

坂本海岸ビーチクリーン&ピースコーヒークラブ (申込み不要、飛び入り参加大歓迎)  
北上川砂浜クリーン&ピースコーヒークラブ (申込み不要、飛び入り参加大歓迎)  
tsukuruプロジェクト エコファームをつくろう  
EELsトレイル部

各プログラムの日時や持ち物などの詳しい内容は、申込専用サイトに掲載します。また、掲載されていないイベントの開催が急ぎよ決まる場合があります。その場合はビジターセンターのホームページやFacebook、申込専用サイトで募集をさせていただくことがあります。ご了承ください。

南三陸・海のビジターセンター

〒986-0781 南三陸町戸倉字坂本21-1  
受付：午前9時～午後4時30分 火曜日休館  
TEL：25-7622  
メール：center@kawatouminovisitorcenter.jp

Eメールアドレス



公式WEB



Facebook



# 戸籍のまど

令和5年6月届出分

※「戸籍のまど」は掲載を希望した人のみ掲載しています。  
※行政区は届出日現在で記載しています。

## ご結婚おめでとう

行政区	氏名	どちらから
板林	阿部 凛太郎 <small>りん たろう</small>	
	佐藤 美鈴 <small>み すず</small>	二区

## お誕生おめでとう

行政区	氏名	保護者
袖浜	廣木 脩人 <small>しゅう と</small>	裕・友美
一区	遠藤 剛輝 <small>ごう き</small>	弘幸・優佳
沖田	後藤 光琉 <small>ひか る</small>	隆・奈緒
中央	高橋 海惺 <small>かい せい</small>	優輔・美和
東ヶ丘	河田 旺樹 <small>おう き</small>	崇樹・有希子
天王山	芳賀 文香 <small>ふみ か</small>	拓也・久子

## お悔み

行政区	氏名	満年齢
大森	阿部 とよ子 <small>とよ こ</small>	90歳
沖田	佐藤 由成 <small>よし なり</small>	76歳
一区	遠藤 剛輝 <small>ごう き</small>	0歳
東ヶ丘	吉田 民穂 <small>たみ ほ</small>	93歳
荒西	三浦 善作 <small>ぜん さく</small>	94歳
荒東	佐藤 のぶ世 <small>のぶ よ</small>	92歳
長清水	須藤 つや子 <small>つや こ</small>	100歳
館浜	三浦 恒悦 <small>つね えつ</small>	89歳
名足	千葉 榮七郎 <small>えい しちろう</small>	77歳
保呂毛	遠藤 千恵子 <small>ち え こ</small>	85歳
藤浜	後藤 くまよ	93歳
葦の浜	後藤 よし子 <small>よし こ</small>	84歳

# 庄内の風

## 今年も龍が駆け巡る! 「しょうない氣龍祭」

今年で2回目となる「しょうない氣龍祭」。8月11日(金)の開催に向けて着々と準備が進められています。祭りに先立ち、役場庁舎の入り口に2体の龍の頭の展示も始まり、連日子どもたちがその姿を見に訪れ、祭りを心待ちにしています。

当日は、全長40mにもなる重たく立派な「飛龍」と、ピンクと白を基調とした色彩で華麗な「姫龍」の2体が登場し、庄内飛龍會の方々や、有志の参加者が担いで会場を練り歩きます。2体の龍は、庄内町民や全国の方々からご寄附をいただき制作。龍のうろこ1枚1枚には、寄附を頂いた方々や小中学生が書いた願い事が刻まれており、目のライトアップや口からのガス噴射は圧巻です。当日は、龍の舞やダンスパフォーマンスなどが行われます。

また、庄内地方や山形県内のおいしいものが集まる屋台村も設置。ぜひ、庄内町にお越しいただき、間近でダイナミックな龍の姿をご堪能ください!

### 【第2回しょうない氣龍祭】

- 日時 8月11日(金・祝) 午後5時30分～8時30分
- 場所 県道44号線(ギャラリー温泉町湯周辺、JR余目駅から徒歩5分)



公式HP

## 森里海ネイチャーだより アマモの花

アマモは、海底の砂地に生育する種子植物で海の草原をつくりながら、初夏に可愛らしい花を咲かせます。海藻の森と並んで、志津川湾の藻場を代表する植物です。アマモは漢字で「甘藻」と書くことがあります。これは、根茎から出る芽の部分をかじると甘みがあるからだそうです。また、別名として「リュウグウノオトヒメノモトユイノキリハズシ(竜宮の乙姫の元結の切り外し)」という、日本一長い和名を持つ植物としても知られています。「モトユイ(元結)」とは髪を束ねる時に使うひものようなものですが、竜宮城の乙姫様のそれをイメージしてつけられたのでしょうか。とても遊び心



のある、夢のある名前です。

実は、この名前をつけたのが日本の植物分類学の父と言われ、いま朝の連続テレビ小説で話題の牧野富太郎と言われています。牧野博士はアマモ類の分類研究も手掛けられていました。このアマモの花を見て、牧野博士はどんな言葉をかけていたのでしょうか? 今度海辺でアマモを見つけたら、そんな様子を想像してみたいかでしょうか。

☎ 南三陸町自然環境活用センター ☎25-9703

## 人口のうごき

6月末	男	女	計	世帯数	出生	死亡
現在	5,856	6,005	11,861	4,467	7	13
前月比	-3	-6	-9	9	0	4

今月の Smile



佐々木 <sup>ゆうま</sup>侑真くん (㊦津の宮)

令和4年11月12日生まれ

いつもやさしい笑顔で  
みんなを元気にしてくれてありがとう。  
これからもすくすく育ってね。

大堯・菜摘