

広南さんりく

MINAMISANRIKU PUBLIC INFORMATION

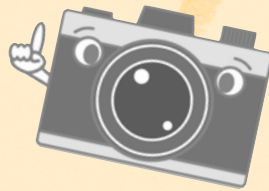
6

No.208 2023.6.1



この広報6月号は、5月22日現在の情報です。新型コロナウイルスの感染拡大の状況により、この号でお知らせしているイベントなどが中止や延期となる可能性があります。

その際は、町HP、防災行政無線やフェイスブックなどでお知らせしますので、ご了承ください。



南三陸ハマレ歌津 6周年記念！

4月23日(日)南三陸ハマレ歌津で6周年記念イベントが開催されました。

当日は、綿あめ、焼き鳥などの出店のほか、ホヤの販売も行われ、町内外から多くの人々が訪れ、買い物を楽しんでいました。

この他にもステージでは、音楽グループの演奏やキッズクラブのダンスも披露され、来場者は素敵な演奏に耳を傾けていました。

また、今回の6周年記念に合わせて整備を進めてきました「南三陸ハマレ広場」のオープニングセレモニーも執り行われ、セレモニー終了後には、エア遊具「ふわふわドーム」や複合遊具で楽しそうに遊ぶ子どもたちの姿が見られました。

この「ふわふわドーム」の利用時間は、午前8時30分から午後5時までとなっており、「2つ山のふわふわドーム」の対象年齢は3歳から6歳まで、「3つ山のふわふわドーム」の対象年齢は6歳から12歳まで(小学生まで)となっています。



晴天の下 賑わう潮騒祭り



5月3日(水)から5日(金)の3日間、神割崎キャンプ場で第8回潮騒祭りが開催されました。

南三陸町や石巻市の飲食店などが出店するゴールデンウィーク恒例のお祭り。

飲食ブースでは地元の生産者が新鮮な海の幸を提供し、特設ステージでは日替わりでのステージショーも開催されました。

約20店舗ほどが並び、海産物の串焼きや焼きそば、ホタテなどの販売が行われ、町内外問わず大勢の家族連れで賑わっていました。

来館者10万人！ 南三陸311メモリアル



5月6日(土)南三陸311メモリアルの来場者数が10万人を達成し、記念セレモニーが開催されました。

記念すべき10万人目となったのは、栃木県矢板市からお越しになった塚田さん家族4人と横山さん家族3人の計7人。塚田翠さんは「子どもたちに自然災害の恐ろしさを学んでもらい、これから生きていく上での知恵となれば嬉しい。」と話してくれました。

また、10万人目の記念品として、南三陸町観光協会及川会長から町海産物の缶詰などの災害用備蓄品やお菓子がプレゼントされました。

令和5年春の叙勲

瑞宝単光章



吉田 壯六 さん ㊦北の又

昭和48年に志津川消防団に入団し、以来49年の永きにわたり率先してその職務を遂行されました。合併後の平成21年から南三陸町消防団副団長を務め、令和4年に退団されるまで、町の消防力の強化と災害防除に寄与されました。

旭日単光章



佐藤久一郎 さん ㊦新井田

永きにわたり林業を経営し、平成22年から令和4年までは南三陸森林組合代表理事組合長として持続可能な森林経営を目指し、その職務を遂行されました。東日本大震災後は、南三陸杉のブランド化の確立を目指し、宮城県初のFSC国際認証を取得するなど、地域林業の振興に寄与されました。

自然環境活用センター 初夏の特別講座



拝啓ヤドカリ様—あなたのヒミツを伺います—

「いったいヤドカリとはどんな生きもの？」そんなヤドカリの秘密を詳しくご紹介する講演会を開催します。

今回の講演は、これまで博物館に寄せられたヤドカリに関する質問とその回答内容を紹介しながら、身近な海辺の生きものであるヤドカリについてより深く知っていただくものです。千葉県海沿いの博物館で、長年ヤドカリ類をはじめとした甲殻類の研究や教育活動をされてきた奥野博士にお話いただきます。みなさま、是非ご参加ください。

講師紹介

おくのじゅんじ
奥野 淳 兒

千葉県立中央博物館分館 海の博物館
主任上席研究員

開催日時

6月20日(日) 午後6時～8時
(午後5時30分開場)

開催場所

南三陸町自然環境活用センター

自然環境活用センター ☎25-9703

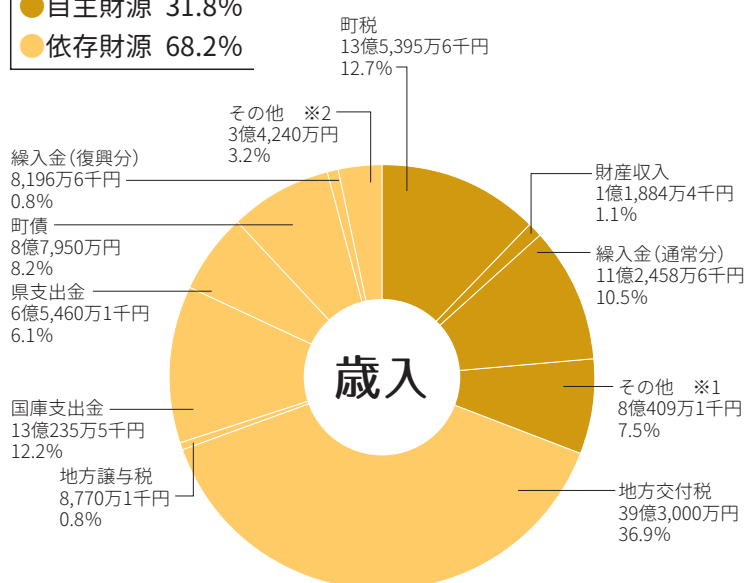
令和5年度 南三陸町の予算

令和5年度
一般会計予算総額は
106億8,000万円

そのうち震災関連予算は
約10億3,800万円

一般会計予算

- 自主財源 31.8%
- 依存財源 68.2%



今年度の当初予算は、令和4年度の当初予算と同額で、歳入歳出それぞれ106億8,000万円となりました。

歳入は、地方交付税、国・県支出金、町債分を合計すると、約67億6,646万円となっており、歳入の多くを依存財源でまかなっている状況です。

歳出は、教育費と災害復旧費が大きく減少し、教育費が前年度と比べて約2億3,475万円（約18.9パーセント）、災害復旧費が約1億464万円（約96.5パーセント）の減少となりました。また、国の復興交付金事業の明確化を図るため、平成24年度に創設した「復興費」は、創設時の目的を達成したことから、廃止しました。

※1…分担金および負担金、使用料および手数料、寄附金、繰越金、諸収入

※2…利子割交付金、配当割交付金、株式等譲渡所得割交付金、法人事業税交付金、地方消費税交付金、環境性能割交付金、地方特例交付金、交通安全対策特別交付金

町民一人当たりの
税負担額 **11万3,556円**

町民税	固定資産税	軽自動車税	町たばこ税
4万305円	6万996円	4,096円	8,159円

用語説明①

自主財源 (町が自主的に確保し、使い道の決定も自主的にできる財源)

町税…町民税や固定資産税など、町が収納しているお金

財産収入…町が持っている財産を売却したり、貸付したりすることによって得たお金や、基金（預金）の利息

繰入金…基金の取り崩しによって得られるお金など

その他

分担金および負担金…町の事業で特に利益を受ける人から、費用の一部を負担していただくお金

【主なもの：保育料】

使用料および手数料…公共施設を利用した人や、特定の行政サービスを受けた人から負担していただくお金

【主なもの：公民館使用料、住民票などの発行手数料】

寄附金…住民などから無償でいただいたお金

繰越金…前年度の決算で余ったお金を次の年度の財源として繰り越したお金

諸収入…他の収入科目に当てはまらない収入
【主なもの：貸付金の元利収入、住民健診料】

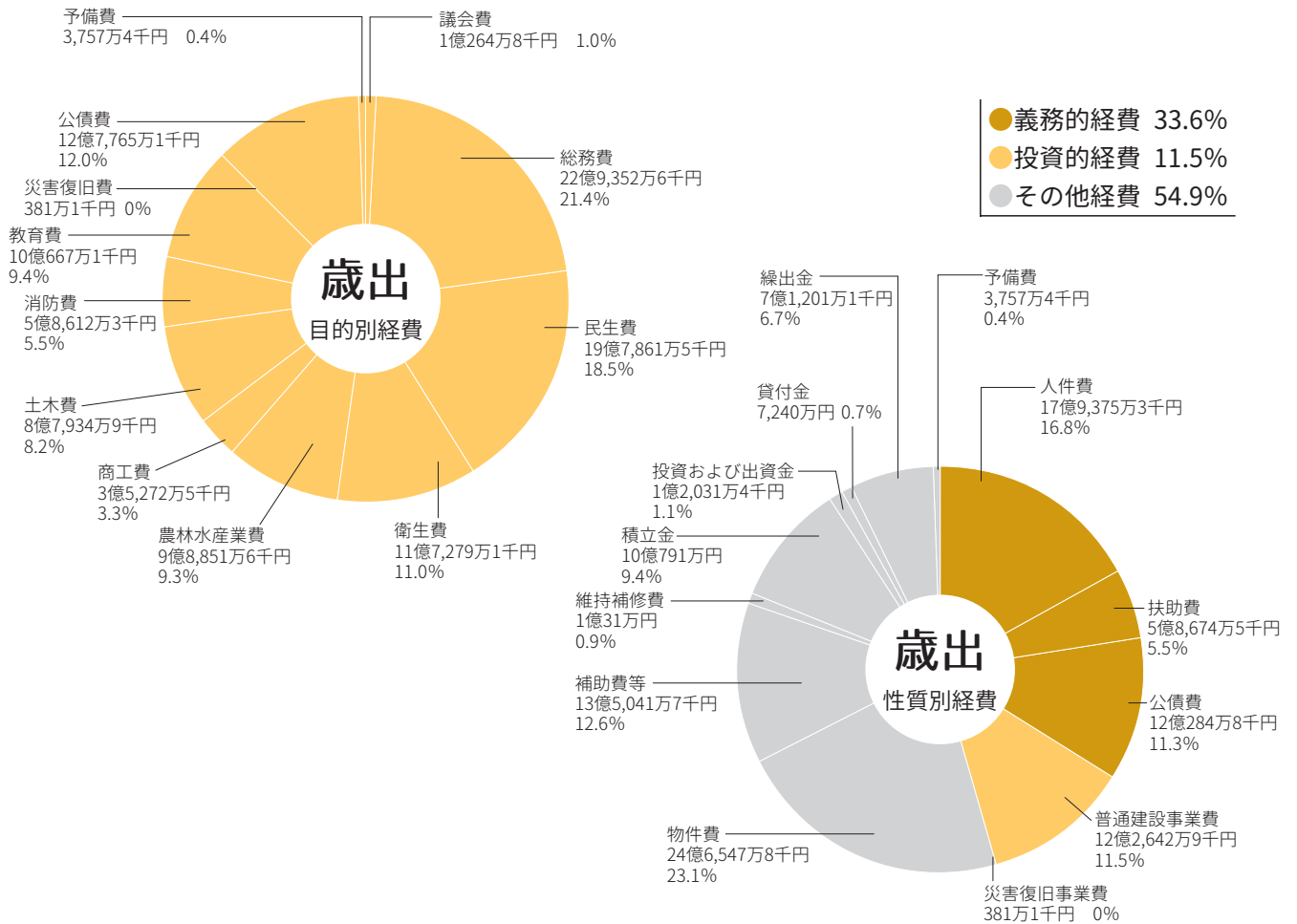
依存財源 (国や県などの基準に基づいて得られる財源)

地方交付税…すべての地方自治体が標準的な行政運営を行えるように、国が地方自治体に交付するお金

地方譲与税…国が徴収した自動車重量税や地方揮発油税を一定の基準によって地方自治体に配分するお金

国庫(県)支出金…国(県)が特定の事務や事業に対して交付するお金

町債…道路や漁港、学校の整備など、一時的に多額の費用がかかる事業を実施するため、町が長期にわたり借入れするお金



町民一人当たり
に使われる額 **89万8,385円**

議会費 8,635円	総務費 19万2,928円	民生費 16万6,438円
衛生費 9万8,653円	農林水産業費 8万3,152円	商工費 2万9,671円
土木費 7万3,969円	消防費 4万9,304円	
教育費 8万4,680円	災害復旧費 320円	公債費 10万7,474円
		予備費 3,161円

用語説明②

義務的経費 (支出が義務付けられ任意に削減できない経費)

人件費…職員などの給与や議員および各種委員会委員の報酬の経費

扶助費…社会保障制度の一環として現金や物品などを支給する経費
【主なもの：児童手当、乳幼児・高齢者・障がい者の医療費助成金】

公債費…町が借り入れた町債（借金）の返済に要する経費

投資的経費 (道路や漁港、学校などの整備に充てられる経費)

普通建設事業費…道路や公共施設の新増築などに要する経費

災害復旧事業費…地震などの自然災害で被害を受けた施設などを復旧させるための経費

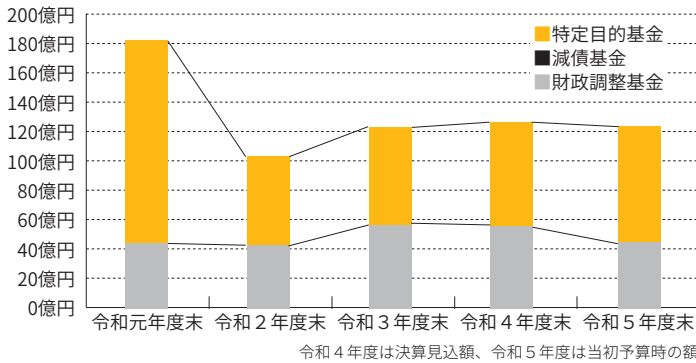
その他経費

物件費…消耗品費や備品購入費などの消費的な経費

補助費等…各種団体などに対して支出される負担金や補助金

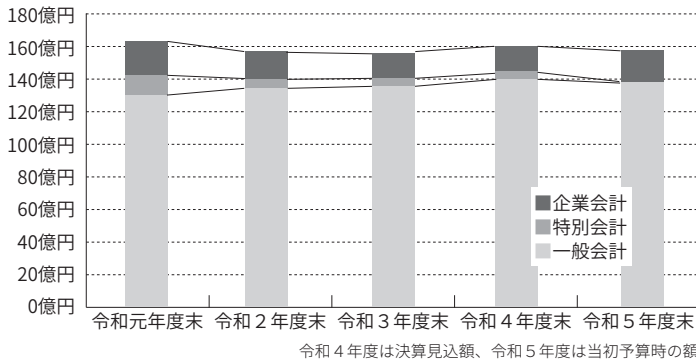
積立金…特定の目的のために設けられた基金などに積立する経費

■貯金(基金)の状況



	令和4年度末残高見込額	令和5年度末残高見込額
財政調整基金	56億1,084万3千円	46億2,465万9千円
減債基金	941万2千円	941万3千円
特定目的基金	72億6,762万2千円	80億5,566万4千円
計	128億8,787万7千円	126億8,973万6千円

■借金(町債)残高の状況



	令和4年度末残高見込額	令和5年度末残高見込額
一般会計	140億8,358万4千円	137億4,311万2千円
特別会計	4億4,605万9千円	0円
企業会計	15億2,965万9千円	19億4,240万3千円
計	160億5,930万2千円	156億8,551万5千円



一般家庭に
あてはめると

南三陸町の貯金

財政調整基金

年度間の財源の不均等を調整するための積立金

生活資金的な貯金

減債基金

町債の償還のための積立金

ローンの繰上償還などのための貯金

特定目的基金

特定の目的のための資金積立金

家の建築や老後の生活など目的をもった貯金

南三陸町の借金

令和4年度末の借金残高見込額は、全会計で約160億5,930万円、うち一般会計においては約140億8,358万円となる見込みです。令和5年度以降の借金残高は徐々に減少していく見込みですが、災害公営住宅建設事業等の復興事業の影響で、1年度当たりの返済額が10億円を超える状況が続く見込みです。

会計区分		令和5年度当初予算	対前年度比	
特別会計	国民健康保険特別会計	20億9,000万円	9.4%	
	後期高齢者医療特別会計	1億5,900万円	5.3%	
	介護保険特別会計	15億9,560万円	▲ 0.4%	
	市場事業特別会計	6,800万円	83.8%	
	計	39億1,260万円	5.7%	
企業会計	水道事業会計	収益的收入	6億5,807万2千円	9.2%
		収益的支出	6億5,911万3千円	8.7%
		資本的收入	1億3,379万9千円	▲ 58.4%
		資本的支出	2億9,593万1千円	▲ 40.1%
	下水道事業会計	収益的收入	9,442万円	皆増
		収益的支出	1億2,459万4千円	皆増
		資本的收入	1億1,313万7千円	皆増
		資本的支出	9,813万7千円	皆増
	病院事業会計	収益的收入	19億4,800万円	▲ 0.2%
		収益的支出	19億4,800万円	▲ 0.2%
		資本的收入	2億1,215万1千円	65.0%
		資本的支出	2億1,215万1千円	65.0%
	訪問看護ステーション事業会計	収益的收入	4,600万円	▲ 9.8%
収益的支出		4,600万円	▲ 9.8%	
(支出)計		33億8,392万6千円	▲ 4.7%	

令和5年度の **主 な 取 り 組 み** (※1万円未満切り捨て)

消防防災施設整備事業 6,340万円



**安心安全で
暮らしやすいまちづくり**

- 町道新設改良事業 ……………4億2,600万円
- 消防防災施設整備事業 ……………6,340万円
- 被災者支援総合事業 ……………3,060万円
- 町道修繕事業 ……………3,000万円

南三陸材利用促進事業補助金 300万円



**豊かな地域資源を活かした
「南三陸ブランド」の発展と産業の振興**

- 水産種苗購入補助金 ……………693万円
- 農業次世代人材投資資金給付金 ……………420万円
- 経営所得安定対策等推進事業補助金 ……………387万円
- 南三陸材利用促進事業補助金 ……………300万円

南三陸高校魅力化推進事業 6,971万円



**交流人口の拡大に向けた
多様な取り組み**

- 南三陸高校魅力化推進事業 ……………6,971万円
- 移住定住相談支援事業 ……………1,617万円
- 地域プロモーション業務 ……………1,412万円
- 教育旅行誘致促進業務 ……………1,137万円

スポーツ交流村改修事業 1,100万円



各種教育施設の整備

- 歌津中学校大規模改修事業 ……………3,830万円
- 学校施設整備事業 ……………2,090万円
- 社会教育・体育施設計画策定業務 ……………1,388万円
- スポーツ交流村改修事業 ……………1,100万円

子ども医療費助成金 3,700万円



**医療体制の確保・
地域福祉の充実**

- 病院事業負担金・出資金 ……………3億6,914万円
- 子ども医療費助成金 ……………3,700万円
- 障害者医療費助成金 ……………3,300万円
- 福祉活動専門員設置事業費補助金 ……………1,810万円

おらほの



教室

今日は
町県民税について

令和5年度に南三陸町で町県民税が課税される人

令和5年1月1日現在で
南三陸町に住所を有する人

南三陸町内に家屋敷や事業所・事務所を
有する人で、南三陸町に住所を有しない人

町県民税の徴収方法には、普通徴収と特別徴収があります


普通徴収とは

納税通知書に記載された年税額を、納税者が納付書または口座振替により納める方法で、6月、8月、10月および翌年1月の4期に分けて徴収します。

納付書は、6月中旬に、納税通知書とあわせて1年分（1期から4期）をお送りしますので、大切に保管し、納期限内に忘れずに納めましょう。

特別徴収とは

事業主（給与支払者）や年金機構などが、毎月の給料や年金から本人の町県民税を天引きして納める方法です。

特別徴収税額通知書は、 事業主にお送りします。

町県民税の申告はお済みですか？

町県民税の申告が必要な人（すでに町や税務署で申告をした人を除く。）

- 令和4年中にお勤め先で年末調整が終わっている人で、給与以外の収入があった人
- 令和4年中に公的年金受給者で、年金以外の収入があった人
- 令和4年中に収入が全くない人

※町で所得情報を確認できてない人に対し、5月中旬に“申告案内書”を送付しています。

申告案内書が届いた人は、申告に必要な書類を準備のうえ、速やかに町県民税の申告を行いましょう。



未申告のままだと

所得が確認できず適正な課税が行えません。

また、各種手続に必要な課税（非課税）証明書や所得証明書が発行できないことや、国民健康保険税・介護保険料・後期高齢者医療保険料が軽減にならないことがあります。また、福祉サービスなどの利用額が高額に算定される場合があります。令和4年中の所得の申告がお済みでない人は、早めに申告手続きをしてください。

令和5年度
町県民税課税証明書の
発行開始日

令和5年度町県民税を給与からの特別徴収（給与から天引き）により納付される人

→ 5月15日(月)

令和5年度町県民税を普通徴収（納付書・口座振替）または年金からの特別徴収（年金から天引き）により納付される人

→ 6月15日(木)

* 今月の税 *

納め忘れのないよう、早めに準備しましょう！

固定資産税……第1期

納付期限
6月30日(金)

口座振替日
6月26日(月)

問 町民税務課 税務係 ☎46-1372

志津川湾ラムサールロゴマークを使ってPRしよう!

ラムサール条約湿地に登録された志津川湾のことをもっと多くの皆さんに知っていただきたいため、ロゴマークを作成しました。このロゴマークをさまざまな所で活用し、ラムサール志津川湾と一緒にPRしていきましょう!



ロゴマークの使用方法

- ①ロゴマークが使用できるのは、大きく分けて2つです。
 - (1) 志津川産の魚介類または海草類を原料とした商品に添付する場合。
 - (2) 加工水産物、加工食料品、菓子、パン、酒などの小売りまたは卸売り時に広告・宣伝物として使用する場合（商品パッケージへの添付は不可）。または、旅行や体験学習、民宿で使用する場合。
- ②ロゴマークを使用する場合、使用許諾申請書を提出し、許可を受けてから使用してください。
- ③①(1)の商品に添付する場合、商品の製造個数1個当たり1円がライセンス料としてかかります（ライセンス料は志津川湾の環境保全活動に役立てられます）。

詳しくは [検索](#) [志津川湾ラムサールロゴマーク](#)

☎ 農林水産課 水産業振興係 ☎46-1378

ラムサールロゴマークを使った商品開発に補助します

志津川湾ラムサールロゴマークを使用した商品開発、パッケージ製作に対して補助金を交付します。

■補助対象者

- ・志津川湾ラムサールロゴマークの使用許諾を受けている人
- ・町税等の滞納がない人

■補助対象事業・経費

補助対象事業	補助対象経費
新商品開発事業	謝金、旅費、研究開発費、委託費
商品パッケージ製作事業	謝金、旅費、委託費



商品開発の一例

■補助金の額

- ・補助対象経費の2分の1（上限30万円）

※申請方法など、詳しくは町ホームページでご確認ください。

☎ 農林水産課 水産業振興係 ☎46-1378

6月1日は
人権擁護委員の日
です

南三陸町では、法務大臣から委嘱された6名の人権擁護委員が、人権教室の開催や人権に関する皆さんの相談に応じています。相談は無料で秘密は厳守されますので、安心してご相談ください。

なお、定期相談を総合ケアセンター南三陸と歌津総合支所で行っています。詳しくは、25ページをご覧ください。

【南三陸町の人権擁護委員】

志津川地区：大山たつ子委員、菅原健治委員、佐々木房江委員、小山吉郎委員
歌津地区：及川庄弥委員、三浦光江委員

☎ 保健福祉課 社会福祉係 ☎46-2601

2023プロ野球 イースタン・リーグ公式戦



東北楽天ゴールデンイーグルス VS 千葉ロッテマリーンズ



日時 7月23日(日)10:30開場 12:30開始

会場 平成の森しおかぜ球場

席種マップ



前売りチケット販売所

観光協会予約サイト「みなたび」※スペシャルチケット「南三陸セット」のみ、ベイサイドアリーナ、平成の森管理事務所、入谷公民館、戸倉公民館、生涯学習センター、河北新報販売店、イーグルスチケット※スペシャルチケット「イーグルスセット」含む、ローソンチケット(ローソン、ミニストップ) チケットぴあ(セブン-イレブン)

チケット
好評
発売中!



←詳しい情報は
こちらから

観戦チケット料金

券種	前売券(当日券)料金	
	大人	子ども
バックネット裏席	2,000円 (2,500円)	1,500円 (2,000円)
内野椅子席 (1塁側、3塁側)	1,500円 (2,000円)	1,000円 (1,500円)
外野芝生席 (ライト、レフト)	1,000円 (1,500円)	500円 (1,000円)

※エリア内座席自由 ※子ども料金の適用は、4歳から中学生まで。

スペシャルチケット 販売します!

今回、バックネット裏席の観戦チケットと当日限定デザインのオリジナルタオルに、体験プログラムをセットにした「スペシャルチケット」を販売します。

観光協会予約サイト「みなたび」限定販売の「南三陸セット」と、楽天イーグルスチケットサイト「イーグルスチケット(Eチケ)」限定販売の「イーグルスセット」の2種類から選べます。合計100セットの販売、価格は5,000円です。



- 南三陸セット…「南三陸311メモリアル」ラーニングプログラム参加権、当日限定オリジナルタオル、観戦チケット(バックネット裏席)
- イーグルスセット…「選手と試合後フィールドで記念撮影できる権」、当日限定オリジナルタオル、観戦チケット(バックネット裏席)

※詳しくはイーグルスチケット、「みなたび」WEBサイトでご確認ください。

※このチケットは大人・子ども統一料金です。



チケット販売に関する問い合わせ 河北新報社 販売部 ☎022-211-1304 (土・日・祝日除く10:00~17:00)
教育委員会事務局 生涯学習係 ☎46-1341 (土・日・祝日除く8:30~17:15)

～つなごう未来へ! わたしたちの志津川湾プロジェクト～

町では、志津川湾の豊かな環境の保全、多様な生物との共存、そして海からの恵みを将来にわたり繋いでいくことなどを目的に、昨年度から、海辺の国際環境認証制度「ブルーフラッグ」の認定基準に基づく活動に取り組んできました。

わたしたちの志津川湾を未来につないでいくためには、このような活動を継続的に行い「みんなでこの海を守り、共に生きる」という気持ちを持ち続けることが大切だと考えます。

このため、サンオーレそではま海水浴場が海開きを迎える7月を～つなごう未来へ! わたしたちの志津川湾プロジェクト～月間と位置づけ、子どもから大人まで楽しく志津川湾を知って頂ける企画を行います。

お友達、ご近所お誘いあわせの上、ぜひお気軽にご参加ください。

各プロジェクトへのお申込み、問い合わせは
商工観光課 (☎46-1385) まで

▶プロジェクト1

「キックオフ! 志津川湾のふしぎ発見!」

- 日 時 7月1日(土) 午前8時～10時
- 場 所 サンオーレそではま海水浴場など
※雨天の場合は南三陸町役場1階マチドマで開催します。
- 参加費 無料
- 参 加 小学生以上 ※小学生は保護者同伴とさせていただきます。
- 定 員 30名
- 内 容 ビーチクリーン、志津川湾のイマ・ミライのお話、パネル展示など
- 持ち物 履きなれた靴(サンダル不可)、軍手、帽子、飲み物、着替え、タオル
- 申し込み期限 6月16日(金)

▶プロジェクト2

「未来へつなごう! 志津川湾 パネル展」

- 期 間 7月1日(土)～30日(日) 午前9時～午後5時
- 場 所 南三陸町役場1階 マチドマ特設会場

サンオーレそではま海水浴場

7月15日(土) OPEN!!

開設期間 (予定)

7月15日(土)～8月20日(日)

※7月中については土日祝日のみの開設
(平日は遊泳禁止)

遊 泳 時 間 午前9時30分～午後4時

海の家出店
海の監視員
アルバイト募集!

お問い合わせは
一般社団法人
南三陸町観光協会へ
☎47-2550

☎ 商工観光課 観光振興係 ☎46-1385

起業化計画を募集します

起業支援補助金制度

「起業支援補助金」は、地域資源を活用して新たに事業を開始しようとする人を支援する補助制度です。補助金の交付を受けようとする人は、起業化計画の募集に応募し、あらかじめ認定を受ける必要があります。

◆応募要件

次の全ての要件を満たすことが必要です。

- ・町内に事業所を有する個人、団体または法人（個人の場合は、町内に住所を有することまたは有する見込みのあること）
- ・フランチャイズ・チェーンに加盟していない人
- ・町税などを滞納していない人

◆補助対象事業

次の全ての要件を満たすことが必要です。

- ・新たに開始する事業であること（既存の事業者が新たに他の業種の事業を開始する場合を含む）
- ・地域の資源（人材、技術力、原材料など）を活用して行う事業で、地域課題の解決など、町の活性化に資すると認められる事業であること
- ・継続が見込まれる事業であること
- ・下記事業に該当しないこと
日本標準産業分類における農業、林業、漁業、金融業および保険業、不動産業、娯楽業のうち興行団、競輪、競馬などの競争業、競技団、遊技場、その他の娯楽業、教育、学習支援業、医療、福祉、複合サービス事業、サービス業のうち政治、経済、文化団体および宗教並びに外国公務、風俗関連営業、その他公序良俗等の観点から補助対象とすることが適当でないことと認められる事業
- ・宗教活動、政治活動および公序良俗に反する活動並びにこれらに類する事業でないこと

◆補助対象経費

①施設設備費

- ・事業所の整備工事費、設備・機械などの購入経費。
- ・土地、建物、設備・機械などの借入経費。
(対象期間は12カ月以内)

②雇用経費（対象期間は3カ月以内）

- ・雇用者（雇用保険加入者に限る。）の人件費（役員、家族を除く）。

※①～②のうち、他の補助制度から補助金などを受けたものがある場合は、その経費を除きます。

◆補助額

補助対象経費の4分の3以内の額

◆補助限度額

200万円

※認定特定創業支援等事業により支援を受けたことの証明がある者は、50万円を上限に加算することができる

◆応募方法

①応募書類

- ・応募申込書
- ・起業化計画書（添付書類を含む）
- ・完納証明書

②起業化計画書提出期限

7月14日(金) 午後5時

③起業化計画書提出先

商工観光課 商工業立地推進係

※起業化計画の募集に応募した人は、起業化計画認定審査会に出席していただきます。審査会の日程などは、あらかじめ通知します。

※完納証明書は、町民税務課で交付申請してください（発行手数料がかかります）。

※町ホームページから「起業化計画書」などの様式をダウンロードすることができます。

※詳細は令和5年度南三陸町起業化計画募集要領をご覧ください（商工観光課に備え付けのほか、ホームページからもご覧いただけます）。

☎ 商工観光課 商工業立地推進係 ☎46-1385

「肥料価格高騰対策支援事業補助金」の 申請受付を実施します

肥料価格の高騰による農業経営への影響を緩和するため、購入した肥料費の一部を支援する「肥料価格高騰対策支援事業補助金」の申請受付を実施します。

1 対象者

▶ 次の①と②の両方の要件を満たす、町内に住所を置く農家または町内に本店・支店を置く農業法人など

- ① 農業生産物などの販売実績がある農業者
※直近の出荷伝票、売上傳票などを提出してください。
- ② 化学肥料低減に取り組む農業者
※化学肥料の2割低減を実現するため、国が定める取り組みメニューの中から2つ以上を実施する必要があります。
- 化学肥料低減に向けた取り組みメニューの主な例
・ 生育診断による施肥設計 ・ 堆肥の利用 ・ 有機質肥料の利用 ・ 緑肥作物の利用
・ 局所施肥 など

2 対象となる肥料

- ① 令和4年秋肥：令和4年6月から10月までに予約注文または購入した肥料
- ② 令和5年春肥：令和4年11月から令和5年5月までに予約注文または購入した肥料
※対象となる肥料は肥料法に基づく肥料となり、自給堆肥などは対象外となります。

3 申請受付期間

- 受付期間 令和5年6月19日(月)～30日(金) ※土・日除く
- 受付時間 午前9時～午後5時
- 受付場所 購入した肥料が農協のみの人… J A新みやぎ南三陸統括営農センター、志津川営農センター
購入した肥料が農協以外のみの人… 農林水産課
※農協と農協以外の両方から購入している人は、どちらの窓口でも申請できます。

4 提出書類

- ① 化学肥料低減計画書
※用紙は、J A新みやぎ南三陸統括営農センター、志津川営農センターおよび農林水産課に備え付けています。
- ② 肥料の購入価格が分かるもの
・ 予約注文した肥料：注文票＋請求書または注文票＋領収書
・ 対象期間内に予約注文なしで購入したもの：領収書（レシートでも可）
※領収書やレシートで肥料の名称等が判断できない場合は、肥料袋の写真（登録番号が分かるもの）を添付
※農協から購入した肥料については、提出不要です。
- ③ 販売実績が分かるもの（直近の出荷伝票、売上傳票など）
※農協に出荷している人は、提出不要です。
- ④ 補助金の振込先通帳の写し（金融機関名、口座番号、口座名義人（カナ）の記載のあるページの写し）

5 補助金額と交付予定時期

- ① 補助金額：肥料購入額の約2割程度（目安）
- ② 交付時期：令和5年11月頃（予定）

☎ 農林水産課 農林業振興係 ☎46-1378
J A新みやぎ南三陸統括営農センター ☎47-4585

特別申請会を開催します

次の日程で特別申請会を開催します。申請に係る相談や必要な書類を受け付けしますので、ぜひご利用ください。

- 6月21日(水) 午前9時30分～11時30分
J A新みやぎ南三陸統括営農センター1階大会議室
- 午後2時～4時 歌津公民館 会議研修室

町営住宅の入居者募集

町では、次のとおり町営住宅の入居者を募集します。

募集期間

令和5年6月1日(木)～12日(月) (消印有効)

応募方法

宮城県住宅供給公社東部支社（石巻市東中里一丁目11番2号）および南三陸町役場建設課において配布する応募用紙に必要事項を記入の上、宮城県住宅供給公社東部支社に郵送でお申し込みください。

入居の要件

町営住宅には、以下の要件を全て満たしている人が入居できます。

- ・住宅に困っていること
- ・世帯の月額所得金額が基準額以下であること
 <基準額> 通常の世帯…158,000円
 高齢者のみの世帯や子育て世帯など…259,000円
- ・税を滞納していないこと
- ・暴力団員などでないこと
- ・同居親族がいること（高齢者などは単身可）

その他

- ・家賃は、部屋の広さや所得金額によって異なります。
- ・応募が重複した場合は、抽選により入居予定者を決定します。

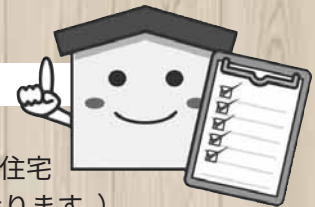
☎ 宮城県住宅供給公社 東部支社 ☎0225-85-0296

戸建て木造住宅を地震に強くしませんか？

町では、戸建木造住宅の耐震化を進めるため、耐震診断に対する補助を実施しています。また、耐震改修が必要とされた場合には、耐震改修に対する補助も実施しています。この機会にご活用ください。

耐震診断

- 【対象建築物】①昭和56年5月31日以前に着工した戸建て木造住宅
 ②在来軸組構法または枠組壁構法による木造3階建て以下の住宅
- 【自己負担額】3,400円（200平方メートルを超える住宅は自己負担額が異なります。）



耐震改修

- 【対象建築物】耐震診断の結果、耐震改修工事が必要と判断された建築物
- 【補助額】対象工事費（125万円まで）の22/25（条件により最大110万円）
 ※補助件数には限りがあります。補助金の交付申請の際には、事前相談をお願いします。
- 【申請締切日】12月26日(火)〔※耐震診断・耐震改修とも同じ〕

☎ 建設課 営繕係 ☎46-1377

南三陸町民環境週間



6月1日(木)からの1週間は「南三陸町民環境週間」です。「地球温暖化」や「海洋プラスチックごみ」などのさまざまな環境問題は「節電」や「ごみの分別」など皆様のご協力が解決策となっています。

町民の皆様の日々の暮らしの中で「自然豊かで美しい南三陸町」の環境保全のためにどのような行動が必要なのか、ぜひこの機会に考えてみてはいかがでしょうか。

☎ 環境対策課 環境政策係 ☎46-5528

家庭ごみの出し方について

6月18日(日)に一般家庭から排出されるごみの特別受け入れをします。

日 時 6月18日(日) 午前9時～午後3時

受付場所 南三陸町クリーンセンター (戸倉字脇の沢)

手数料 可燃性ごみ (50kgあたり495円を搬入時に納入願います。)
不燃性粗大ごみ (10kgあたり104円を搬入時に納入願います。)

ごみの種類 ・一般家庭から排出される可燃性ごみ (布団、絨毯、畳、カラーボックス、衣装ケースなど)
※可燃性ごみは、通常1辺40cm以下の大きさに切ってから搬入する事となっていますが、特別受け入れに限って(当該日のみ)1辺40cm以下の大きさに切っていない状態でも受け入れます。

・不燃性粗大ごみ (自転車、ストーブなど)

取り扱えないごみの種類 家電リサイクル法が適用される家電4品目 (テレビ、冷蔵庫、洗濯機、エアコン) およびパソコン、産業廃棄物、オートバイ、タイヤなどは持ち込みできません。

12月にも年末のごみの特別受け入れを実施する予定ですので、詳しくは南さんりく広報12月号をご覧ください。

☎ 環境対策課 環境政策係 ☎46-5528



令和5年8月1日施工「南三陸町自然環境等と再生可能エネルギー発電事業との調和に関する条例」について説明会を実施します。

町では、豊かで美しい自然環境、魅力ある景観および良好な生活環境の保全と急速に普及が進む再生可能エネルギー発電設備を設置する事業との調和を図るために必要な事項を定めました。

町民共通のかけがえない財産として、現在および将来にわたって町民がその恩恵を享受し、持続可能な未来を構築できるよう、次のとおり説明会を開催します。

条例の内容や手続きについて詳しく知りたい人は是非ご参加くださるようお願いいたします。

生涯学習センター	6月15日(木)	午後7時～
戸倉公民館	6月16日(金)	
入谷公民館	6月19日(月)	
歌津公民館	6月20日(火)	

- ・南三陸町自然環境等と再生可能エネルギー発電事業との調和に関する条例について
- ・必要な届出や手続きについて
- ・質疑応答

☎ 環境対策課 環境政策係 ☎46-5528

あなたの家のブロック塀 大丈夫ですか？

町では、通学路などに面した危険な状態のブロック塀を対象に、学童や通行する人の安全を確保するため、危険と判断されたブロック塀の除却に対して補助を実施しています。

●対象 調査の結果、「要改善」または「緊急改善」の判定を受けたブロック塀

●補助額 除却工事費の2/3 (最大15万円)

要件を満たす場合には、補助金を上乘せできる場合があります。

※必ず事前に相談してください。事前調査が必要です。

●申請期間 12月26日(火)まで

☎ 建設課 営繕係 ☎46-1377



毎月11日は「南三陸町安全・安心の日」

～6月11日は「危険箇所を確認する日」です～

土砂災害防止月間および危険物安全週間にあたり、危険箇所および危険物の保管状況の確認を実施しましょう。

周辺の土砂災害危険箇所や危険物の保管状況を確認する習慣を心がけましょう。

毎年各地で土石流・地すべり・がけ崩れなどの土砂災害が多発し、人命・財産に甚大な被害を及ぼしています。東日本大震災によって、地下の深いところまで地盤が緩んでいます。これから梅雨や台風などで、土砂災害が多発する時期に入りますので、近くの危険箇所を確認したり、自宅、職場およびよく行く場所が「土砂災害危険箇所」に該当していないか防災マップを活用して、家族、職場で話し合いの場を持ちましょう。

また、身近にある危険物についても保管場所や保管状況について確認する習慣をつけましょう。



町の情報伝達について

町では、土砂災害警戒情報その他の防災気象情報などにに基づき、避難に関する情報を発令することとしています。皆様への情報提供は、防災行政無線、緊急速報メール、登録制防災メールなどを活用して、迅速にお知らせします。

避難する時の注意事項

災害時は、町の指定避難所・指定緊急避難場所および安全な親戚、知人宅などに避難して下さい。町の指定避難所・指定緊急避難場所への避難が困難な時は、緊急の策として、近くの丈夫な建物の2階以上に避難するか、それも難しい場合は家の中でより安全な場所（がけから離れた部屋）に避難しましょう。

土砂災害から身を守る3つのポイント

- 住んでいる場所が「土砂災害警戒区域」に該当していないか**防災マップ**を活用して確認しましょう。
 - 雨が降り出したら**土砂災害に関する情報**（特に大雨警報（土砂災害）および土砂災害警戒情報）に注意しましょう。
 - 大雨警報（土砂災害）が発表されたら「土砂災害警戒区域」などにお住まいの高齢者、お身体の不自由な人は、早めに避難しましょう。
- ※指定避難所や指定緊急避難場所に行くだけではなく、自宅の1階から2階への移動または崖から離れた部屋に移動するのも「避難」です。



☎ 総務課 危機対策係 ☎46-1376

町の事務事業についての「困りごと」はありませんか？

町では、町の事務事業についての「困りごと」を受け付け、早期に適切な措置を行う「おらほの相談窓口」を設置しています。

町ホームページの専用フォームからも相談できますので、お気軽にご相談ください。

相談できる人

町の事務事業に関して相談のある、すべての人が対象となります。

相談できる内容

町の事務事業についての、「相談」「苦情」「意見」などが対象となります。

相談の方法

「お名前」「ご住所」を明らかにして、次の方法で相談することができます。

電話	46-1381 (直通)	郵送	〒986-0725 南三陸町志津川字沼田101番地 南三陸町 行政管理課 行政管理係 宛
電子メール	gyoukan@town.mina misanriku.miyagi.jp	面談	事前に希望する日時などをお伝えください。
FAX	46-5348	ホームページ 専用フォーム	「町ホームページ」「行政情報」の『おらほの相談窓口』からご相談ください。

相談を行ったことや相談に関する調査に協力したことによって、不利益な取扱いをされることはありません。なお、既に町としての対応方針が決定している事項や特定の課において対応を継続中の事項については、関係課への連絡にとどめる場合がありますので、あらかじめご了承願います。

低所得の子育て世帯に対する子育て世帯生活支援特別給付金 (ひとり親世帯以外の低所得の子育て世帯分)のご案内

食費等の物価高騰等に直面する低所得の子育て世帯に対し、その実情を踏まえた生活の支援を行うため、子育て世帯生活支援特別給付金（ひとり親世帯以外の低所得の子育て世帯分）を支給します。
※既に低所得の子育て世帯に対する子育て世帯生活支援特別給付金（ひとり親世帯分）の支給対象となった児童については、支給対象外となります。

支給対象者	申請方法など
町から令和4年度子育て世帯生活支援特別給付金（ひとり親世帯以外の低所得の子育て世帯分）を受給した人	申請は不要です。 対象となる人には、町から令和5年5月にお知らせをお送りしています。
以下の①②の両方に当てはまる人 ①令和5年3月31日時点で18歳未満の児童（障害児の場合は20歳未満）を養育する父母など （令和6年2月末までに生まれた新生児等も対象となります。） ②令和5年度住民税（均等割）が非課税の人または令和5年1月以降の家計が急変し、住民税非課税相当の収入となった人	申請が必要です。 申請方法については、町ホームページをご覧くださいか、保健福祉課子育て支援係までお問合せください。 ☎46-1402

※低所得の子育て世帯に対する子育て世帯生活支援特別給付金（ひとり親世帯分）については、町ホームページをご覧くださいか、保健福祉課子育て支援係までお問合せください。

- ▶支給額 児童1人当たり 5万円
- ▶申請期限 令和6年2月29日(木)

☎ こども家庭庁コールセンター ☎0120-400-903
保健福祉課 子育て支援係 ☎46-1402

児童手当の届出内容に変更があった場合は 手続きが必要です

変更の手続きが必要な人

児童手当を受給している人で、次の事項に該当するときは、届け出が必要になります。

- ・児童を養育しなくなったことなどにより、支給対象となる児童がいなくなったとき
- ・受給者や配偶者、児童の住所や氏名が変わったとき
- ・一緒に児童を養育する配偶者を有するに至ったとき、または児童を養育していた配偶者がなくなったとき
- ・受給者の加入する年金が変わったとき など

現況届の提出が原則不要になりました

制度改正により令和4年度から、現況届の提出が原則不要になりました。

ただし、ご家庭の事情などにより養育状況の確認が必要な人は、現況届の提出が必要になります。対象となる人には、現況届をお送りしますので、期限までに提出してください。

※現況届は、毎年6月1日の状況を把握し、6月分以降の児童手当を引き続き受ける要件（児童の監督や保護、生計同一関係など）を満たしているかどうかを確認するためのものです。

☎ 保健福祉課 子育て支援係 ☎46-1402

献血に
行こう!



新型コロナウイルス感染症の影響により、献血者が少なくなっています。宮城県赤十字血液センターの献血車が来町しますので、ご協力をお願いします。新型コロナウイルス感染症対策のため、状況によってはお待ちいただく場合があります。時間に余裕をもってご来場ください。

- 日時 6月16日(金) 午前10時～正午 午後1時～4時30分
- 場所 役場1階マチドマ

☎ 保健福祉課 健康増進係 ☎46-5113

男女とも
400ml献血のみの
受付となります。



『手に入れよう 長生きチケット 歯みがきで』

(令和5年度歯と口の健康週間標語)

6月4日～10日は、歯と口の健康週間です。

皆さんは、歯の痛みや飲食物の飲み込みにくさ、むせることはありませんか。食事をしっかり食べて健康を保つために、毎日の歯みがきとともに、歯科医院で歯と口の状態を確認することをお勧めします。



歯の健康は、子どもの元気な成長にもつながります。南三陸町の子どものむし歯は、減少傾向が見られていますが、むし歯がない子が増えている一方、むし歯を何本ももつ子がいる状況です。

むし歯は4つの原因(①細菌、②歯、③糖、④時間)が重なるとできると言われており、それを防ぐ対策が、歯みがき、おやつ回数と時間、フッ素の利用です。

小さい子は上手に歯磨きをすることが難しいため、保護者の方やご家族が仕上げみがきをしてあげましょう。

おやつは、時間と回数を決めて食べさせるとともに、1歳前におやつをあげないようにすることも、むし歯予防につながります。1歳前は離乳が完了していないため、栄養的にも、おやつの必要はありません。おやつは1歳になってからあげてを、おすすめします。

町で実施しているフッ素塗布事業やフッ化物洗口を活用しながら、毎日の歯みがきと望ましいおやつの食べ方で、子どもの健康な歯を守りましょう。

むし歯の4つの原因と対策

時間



→規則正しい食生活
→寝る前に食べない

細菌



→歯みがき

むし歯

糖(おやつ)

→だらだら食べない
→お茶や水で水分補給



歯の強さ

→フッ化物、シーラント



出典：宮城県ホームページ

町の3歳児の歯科の様子

- むし歯がある子の割合は減少傾向
20.9%(R2)→16.4%(R3)→13.1%(R4)
 - 1歳前におやつを食べていると、むし歯ができる割合が高い傾向がある。
 - ・1歳前におやつあり……………17.2%
 - ・1歳前におやつなし……………12.7%
- (R3～R4年度3歳児健診結果)



おやつの開始は1歳になってからにしましょう

特定健診を受けましょう!

7月24日(月)～8月3日(木)まで特定健診を実施します。

被用者保険(協会けんぽ、健保組合、共済組合)の被扶養者の人と国保組合(医師国保組合を除く)の被扶養者の人についても、南三陸町国民健康保険の「特定健診」と同じ日程・会場で受診することができます。

受診を希望する人は、各医療保険者が発行する「受診券」と「被保険者証」および各医療保険者で定める「自己負担金」をご持参の上、健診会場にお越しください。

なお、健診日までに受診券が手元に届かない場合は、お持ちの「健康保険証」を発行している医療保険者にお問い合わせください。



☎ 保健福祉課 健康増進係 ☎46-5113

6月10日(土)は「こどもの目の日」です

この記念日は令和5年3月に新たな記念日の一つとして一般社団法人日本記念日協会に登録されました。

生まれたばかりの赤ちゃんの視力は0.01とほとんど見えていませんがその後成長し、6歳くらいまでには視力が1.0となります。しかし、6歳で1.0に届かない「弱視」の早期発見・治療や低年齢化する近視発症予防にとって「6歳。視力1.0」は大切なキーワードになっています。そこで、6月10日には「はぐくもう！6歳で視力1.0」という願いが込められているそうです。

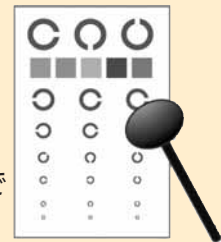
生まれた時からインターネットやスマートフォンなどのメディアが身近に存在する現代では、子どもたちの近視発症を予防することがとても重要です。メディアの長時間視聴や、テレビ・スマートフォンを近づけて使用することは視力低下の大きな原因になります。

特に動画を見ること、周囲を暗くしてメディアだけを明るくしてみることは、目にかかる負担が大きくなります。

この機会に、お子さんやご家族のメディア視聴時間を振り返ってみましょう。

日本小児科医会のメディアに関する5つの提言

- ① 2歳までのテレビ・ビデオ視聴は控えましょう。
 - ② 授乳中、食事時のテレビ・ビデオの視聴はやめましょう。
 - ③ すべてのメディアへ接触する総時間を制限することが重要です。
1日2時間までを目安と考えます。テレビゲームは1日30分までを目安と考えます。
 - ④ 子ども部屋にはテレビ、ビデオ、パーソナルコンピューターを置かないようにしましょう。
 - ⑤ 保護者と子どもでメディアを上手に利用するルールを作りましょう。
- ※メディア…テレビやDVD、スマートフォン、PC、テレビゲーム、携帯用ゲームなど



☎ 保健福祉課 健康増進係 ☎46-5113

6月は食育月間です

いきいきと生活し、生涯にわたって心もからだも健康に過ごすために、「食べること」をふりかえてみませんか。食生活で気になることがあるときは、

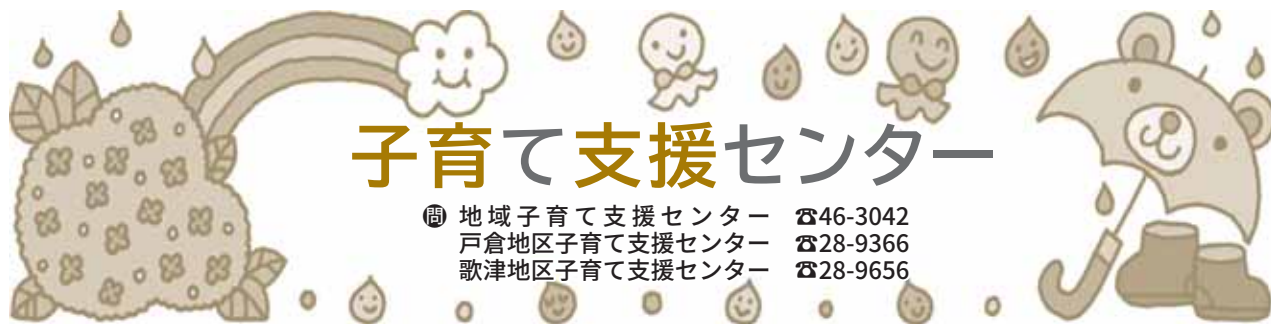
保健福祉課健康増進係 (☎46-5113) までご相談ください。

総合ケアセンター南三陸1階の健診室入口に貼っている、手作り自動販売機で、飲み物に含まれている砂糖の量が確認できます。あなたがいつも飲んでいる飲み物には、砂糖がどのくらい入っているのでしょうか？

飲み物に含まれる砂糖は、体内への吸収が早く、多く摂取すると、血糖や中性脂肪の値が高くなる可能性があります。砂糖を含んでいる飲み物を、水分補給に飲むことはさげましょう。



☎ 保健福祉課 健康増進係 ☎46-5113



子育て支援センター

☎ 地域子育て支援センター ☎46-3042
 戸倉地区子育て支援センター ☎28-9366
 歌津地区子育て支援センター ☎28-9656

栄養、離乳食の教室はじめます!!

1回目は、6月7日(水)、地域子育て支援センターで、開催します。

南三陸町及川管理栄養士が、年3回教室を行います。食育について、実際の食品の展示やトークを交え、皆さんと意見交換を行いながら進める教室です。

興味がある人は、遊びに来てください。教室開催中は支援センタースタッフが、お子さんを同室内で託児します。お気軽にご参加ください!

13日(火) 午前10時30分～11時30分
 地域子育て支援センター

第1回母親教室テーマ：「愛着」の実験と土台：愛着って何だろう？
 講師は特別支援教育士スーパーバイザー佐藤牧子氏です。

前年度、大好評だった「母親教室」を今年度も年4回シリーズで開催します。ぜひ、ご参加ください(同室内での託児を行います)。



6月の行事



開催日	内容
6月7日(水)	「栄養・離乳教室」
13日(火)	「第1回 母親教室」
14日(水)	誕生会
21日(水)	「親子体操教室②」
28日(水)	7月のカレンダー作り
22日(木)～7月7日(金) 七夕短冊作り期間 ・期間中に来館すれば、お子さんと短冊を作って笹竹に願いを飾れますよ!	

21日(水)午前10時30分～11時30分
 地域子育て支援センター

「親子体操教室」を行います。
 講師は阿部純子先生です。
 ベビーマッサージ、幼児体操、親子体操、大人のちょこっとストレッチなど。

パパ、ママ、おじいちゃん、おばあちゃんも参加してください!心地よい汗を流して、心も体もリフレッシュしましょう。



母親教室・体操教室の参加方法

各子育て支援センターの申込用紙に記入する又は地域子育て支援センター(☎46-3042)にお電話ください。

申し込み締め切り日

母親教室：6月12日(月)まで
 体操教室：6月20日(火)まで

一時預かり事業について

地域子育て支援センターでは、「一時預かり事業」を実施しています。預り入れできる年齢は1歳6カ月から就学前までの南三陸町に住所があるお子さんです。詳しくは、南三陸町のホームページ「くらしの情報>福祉>子育て支援>子育て支援センター」に掲載されています。どうぞ、ご利用ください。

■施設開放日

ご利用の際は、電話にて予約願います。(当日予約午前9時から・事前予約可能)

施設名	電話番号	開所日	開放時間
地域子育て支援センター	46-3042	月曜日～金曜日	午前10時～正午 午後1時～3時
戸倉地区子育て支援センター	28-9366	月曜日・火曜日	
歌津地区子育て支援センター	28-9656	木曜日・金曜日	

☎ 保健福祉課 子育て支援係 ☎46-1402

高齢者肺炎球菌予防接種について

肺炎球菌は肺炎を引き起こす主な病原菌の一つです。肺炎球菌ワクチンを接種することにより、肺炎予防や肺炎にかかっても、軽い症状で済むことが期待できます。法律上の接種を受ける義務はありませんが、希望する人は医療機関へ直接お申し込みください。

●実施期間 令和6年3月30日まで

●接種方法 接種は各医療機関での個別接種となります（要予約）。

※南三陸町、気仙沼市以外の医療機関で接種を希望する人は、事前に予診票の発行を行いますので保健福祉課健康増進係にお越しいただくかご連絡ください。

●対象者

①右の表に該当する人

②60歳以上65歳未満の人で、心臓や腎臓、呼吸器に重い障害のある人やヒト免疫不全ウイルスにより免疫機能に重い障害のある人

※ただし、今までに一度でも23価肺炎球菌予防接種を受けたことがある人は、対象外です。

対象年齢
65歳(昭和33年4月2日～昭和34年4月1日)
70歳(昭和28年4月2日～昭和29年4月1日)
75歳(昭和23年4月2日～昭和24年4月1日)
80歳(昭和18年4月2日～昭和19年4月1日)
85歳(昭和13年4月2日～昭和14年4月1日)
90歳(昭和8年4月2日～昭和9年4月1日)
95歳(昭和3年4月2日～昭和4年4月1日)
100歳(大正12年4月2日～大正13年4月1日)

●接種回数 1回

●自己負担金 4,500円（生活保護受給者は無料）

☎保健福祉課 健康増進係 ☎46-5113

令和5年度 介護予防教室

町では、以下の介護予防教室の参加者を募集しています。健康寿命を延ばし、いつまでもイキイキと自分らしく暮らすコツをみんなで楽しく学びましょう。

参加募集に関する共通のご案内

- コース 全10回 6月～3月まで毎月 1回開催
- 送迎 あり
- 持ち物 水分（水筒やペットボトル）、タオル、上靴（スニーカー）
- 場所 歌津総合支所
- 定員 各教室 30名
- 対象者 65歳以上の町民
- 申し込み 6月14日(水)まで
- 参加費 無料

教室名	開催日時	講師	内容
脳はつらつ教室	【初回】6月21日(水) 午前10時～11時30分	Studioビットバレー 健康運動指導士	認知症を予防するための体操やゲーム、講話。
輝き教室	【初回】6月28日(水) 午前10時～11時30分	セントラルスポーツ インストラクター	体力づくりや筋力向上のための体操、講話。

☎地域包括支援センター ☎46-5588

令和5年度 乳がん検診のご案内

女性がかかるがんの中で、最も多いのが乳がんです。

30代後半から増加し始め、40代後半から50代前半に最もかかる人が多くなるのが特徴で、定期的に検診を受けて早期発見・早期治療することがとても重要です。

自身の健康のために、今年度対象になっている人はぜひこの機会に検診を受けましょう！

※申し込みした人は、検診のお知らせと受診票を配布します。まだ申し込みをしていない人で検診を希望する場合は、当日会場で申し込むことができます。



●日時・会場

受付時間：午前9時～9時30分
午前10時～10時30分
午後0時30分～午後1時30分

日時	会場
6月8日(木)	総合ケアセンター南三陸 健診室 (南三陸病院内併設)
6月9日(金)	
6月10日(土)	
6月12日(月)	歌津総合支所 大ホール (検診室)
6月13日(火)	
6月14日(水)	

☎保健福祉課 健康増進係 ☎46-5113

●対象者・検診料金 年齢の基準日：令和6年3月31日現在

項目	対象者	料金
超音波検査	30歳から39歳までの女性	1,000円
マンモグラフィ2方向	40歳から64歳までの奇数年齢の女性	1,500円
	41歳になる女性（クーポン券対象者）	無料
マンモグラフィ1方向	65歳から69歳までの奇数年齢の女性	1,000円
	70歳以上で奇数年齢の女性	無料

※生活保護を受給している人は無料で受けられます。

●当日の持ち物

- ①受診票 ②検診料金 ③保険証
④大きめのバスタオル ⑤乳がん検診無料クーポン券

※クーポン券対象者は、昭和57年4月2日～昭和58年4月1日生まれの人です。

宮城県ひきこもり居場所支援モデル事業 マイスペースここてらす出張居場所in南三陸

「あなたが安心して行ける場所」マイスペースここてらすを開設します。

開設時間内であれば、いつ来ても、いつ帰っても良い、自由に過ごせる居場所です。スタッフや、参加メンバーと交流してみませんか。

- 日時 6月9日(金)、23日(金) 午前10時30分～午後3時
- 場所 生涯学習センター（南三陸町志津川字新井田165-1）
- 対象者 ひきこもりの状態にある義務教育終了後からおおむね50歳までの人
※初めて参加を希望する人は、事前に面接をさせていただきます。
- 参加費 無料
- その他 昼食は各自持参となります。

☎マイスペースここてらす石巻 ☎0225-25-7609 保健福祉課 健康増進係 ☎46-5113

DAIYU HOME CENTER
ダイユーエイト南三陸店

除草剤・殺虫剤
販売中!!

写真は売場イメージです

毎月8のつく日
8日 18日 28日 + 毎週土曜日

税抜3,000円
以上お買上げで

ポイント **5** 倍

南三陸店 営業時間
あさ9時～よる8時まで

〒986-0729 宮城県本吉郡
南三陸町志津川字天王前202番15

ダイユーエイト南三陸店案内図 広告

南三陸海岸IC 至 気仙沼
中央団地
アップルタウン内
ダイユーエイト
南三陸店
コンビニ
志津川小学校
志津川中学校
新南三陸
志津川商店街
至 石巻

●葉王堂さん

TEL 0226-48-5481

6月の保健行事

保健行事	開催日	受付時間	会場	対象者
2歳半歯科健康診査	2日(金)	12:45~13:00	総合ケアセンター 南三陸 健診室	令和2年9月~10月生まれ
5~6カ月児健康相談	27日(火)	12:45~13:00	総合ケアセンター 南三陸 健診室	令和4年11月~12月生まれ
母子手帳・ 予防接種予診票の 交付	毎週 月曜日	13:00~17:00	総合ケアセンター 南三陸 ※歌津総合支所	出産応援ギフトの申請のため、マイナンバーカードと通帳の写しをお持ちください。 ※指定日以外での交付、歌津総合支所での交付を希望する人は事前に連絡願います。 (保健福祉課 ☎46-5113)

※乳幼児健診の対象者へ個別に通知しています。

☎保健福祉課 健康増進係 ☎46-5113

休日救急当番医

診療時間

午前9時~午後5時

医療機関により診療可能な年齢や診療時間が異なります。
あらかじめ実施医療機関にお問い合わせください。

●南三陸町

11日(日)	佐藤徹内科クリニック	47-1175
--------	------------	---------

●気仙沼市

4日(日)	条南整形外科(田中前)	29-6711
18日(日)	気仙沼市立本吉病院(本吉町)	42-2621
25日(日)	小野医院(唐桑町)	32-3128
7月2日(日)	小野寺医院(赤岩五駄鱈)	23-9890

歯科休日当番医

診療時間

午前9時~正午

(気仙沼市:最終受付は午前11時30分)

診療時間が変更になる場合がありますので、事前に医療機関にお問い合わせください。

●気仙沼市

4日(日)	猪苗代歯科医院(松川前)	22-7184
11日(日)	金沢歯科医院(新町)	24-1155
18日(日)	菅野歯科医院(赤岩杉ノ沢)	22-2235
25日(日)	条南歯科医院(田中前)	23-5570
7月2日(日)	三浦歯科医院(本吉町)	42-2418

※新型コロナウイルス感染症拡大防止のため、37.5度以上の発熱者や県内外に旅行後の人は、事前に実施医療機関に電話でご相談ください。

全国どこの処方せんも
受付けしています



こさか調剤薬局

南三陸町志津川字沼田 150-145
TEL 0226-47-2355 FAX 0226-47-2350

引越は山藤運輸
にお任せください!!

お見積り
無料です!!
お気軽にご相談ください!!



有限会社 山藤運輸
南三陸町志津川字沼田141-3
TEL 0226-46-5825



- 日 時 6月22日(木) 午後2時～4時
 - 場 所 総合ケアセンター南三陸
 - 相談内容 もの忘れや認知症についてご本人やご家族が相談できます。
 - 相談医 三峰病院 連記 成史 医師
 - 申込方法 要予約 (事前に相談内容をうかがいます)
- ※6月15日(木)までにお申し込みください。

☎ 地域包括支援センター ☎46-5588

アルコール相談・家族教室

お酒をやめたいのにやめられない人や家族の相談をお受けします。周囲の人からの相談も可能です。また、ギャンブルや薬物などの嗜癖（アディクション）問題の相談にも対応します。

- 日 時 6月20日(火)
家族教室 午後1時～2時10分
専門相談 午後2時30分～4時15分
- 場 所 総合ケアセンター南三陸
- 相談員 東北会病院 鈴木精神保健福祉士
- 予約期限 6月13日(火)

☎ 保健福祉課 健康増進係 ☎46-5113
宮城県気仙沼保健所 ☎21-1356

ひきこもり・思春期専門相談

ひきこもりや思春期のこころの悩みの問題を抱えているご本人やご家族からの相談に応じます。

専門相談員（精神科医）にお話してみませんか。

- 日 時 7月13日(木)
午後1時30分～4時15分
- 場 所 気仙沼保健福祉事務所
(気仙沼保健所)
- 相談医 宮城県精神保健福祉センター
小原聡子 医師
- 予約期限 7月6日(木)

☎ 保健福祉課 健康増進係 ☎46-5113
気仙沼保健福祉事務所 ☎21-1356

まちの健康相談室「ぽかぽか」のお知らせ

自分の健康状態を振り返る機会や、日ごろ人に言えない気持ちを聴いてもらう場としてのご利用など、内容がはっきりしていなくても相談が可能です。相談員（保健師・栄養士）がお待ちしていますので、お気軽にお立ち寄りください。

- 日時 6月15日(木) 午前10時～午後1時 受付は午後0時30分までとなります。
- 場所 南三陸町役場 マチドマ
- 内容 保健師・栄養士による個別相談 ※お薬手帳をお持ちください。

血圧・筋肉量
体脂肪測定など
健康チェックを
してみましょう

まちの健康相談室
「ぽかぽか」

☎ 保健福祉課 健康増進係
☎46-5113

すべてのきれいをお手伝いします

事業所・事務所・工場・住宅等の清掃。
介護用品レンタル・販売。住宅改修。

南三陸町で
営業させて頂いて
おります。

(株)清建

南三陸営業所
TEL46-1027 FAX46-2122

(有)リースキン宮城南三陸営業所
TEL25-9210 FAX46-2122

南三陸町入谷字大船沢313番地



南三陸広報

広告

のご用命は

営業案内

名刺・ハガキ・封筒・DM・シール・各種伝票類
書籍・新聞・パンフレット・アルバム・ポスター
横断幕・チラシ・広報紙・その他各種印刷

トータルプリント

佐藤印刷株式会社

☎ 0226-46-2176

FAX 0226-46-3186

FAX・メールでの御注文も承ります

E-mail s-p@eagle.ocn.ne.jp

6月 無料相談

相談項目	日 時		場所・相談内容など	連絡先
行政相談	8日(木) 22日(木)	13:00~15:00	総合ケアセンター南三陸 1階相談室	総務課総務法令係 ☎46-1370
求職・求人相談	月・水・金曜日	9:00~16:30	役場1階無料職業紹介所 求職者…町内居住者、町内就業希望者 求人企業…町内に事業所を有する企業	無料職業紹介所 ☎29-6215
消費生活相談	火・木曜日	9:00~15:00	役場1階消費生活相談所 悪質商法・事業者との契約トラブルなどの消費生活に関する相談	消費生活相談所 ☎29-6215
生活相談	8日(木) 22日(木)	10:00~15:00	総合ケアセンター南三陸 1階相談室	保健福祉課社会福祉係 ☎46-2601
人権相談	8日(木) 22日(木)	10:00~15:00	総合ケアセンター南三陸 1階相談室	保健福祉課社会福祉係 ☎46-2601
	20日(火)		歌津総合支所相談室	歌津総合支所住民福祉係 ☎36-2111
生活困窮相談	1日(木) 15日(木) 29日(木)	13:30~15:00	総合ケアセンター南三陸 1階相談室	宮城県自立相談支援センター ☎0225-25-7607
妊婦相談・赤ちゃん相談	毎週月曜日	13:00~17:00	総合ケアセンター南三陸 妊婦さんの相談、子どもの発育や育児に関する相談など	保健福祉課健康増進係 ☎46-5113
HIV・クラミジア・梅毒検査	第1回 13日(火) 第2回 27日(火)	13:00~15:00	気仙沼保健福祉事務所 エイズ、クラミジア、梅毒に感染しているかどうかを調べる血液検査（匿名で受けることができます） ※個別に対応しますので、事前予約が必要です。 予約期限：第1回 9日(金)正午まで 第2回 23日(金)正午まで	気仙沼保健福祉事務所 ☎22-6662
食生活相談	毎週月~金曜日	8:30~17:00	総合ケアセンター南三陸 子どもから高齢者までの食事に関する相談など（来所または電話相談）。 ※来所相談を希望する人は、事前予約をお願いします。	保健福祉課健康増進係 ☎46-5113
がんなんでも相談	毎週月~金曜日	9:00~16:00	宮城県対がん協会 がんに関する悩み、不安、疑問など、医師または看護師が無料で相談に応じます。 がん患者とその家族、友人など、どなたでも相談できます。※事前予約が必要です。	宮城県がん総合支援センター ☎022-263-1560
ひとり親家庭等弁護士相談	21日(水)	13:00~14:00	気仙沼保健福祉事務所 ※事前に予約が必要です	気仙沼保健福祉事務所 母子・障害班 ☎21-1356

※各種相談日のうち祝日は休みとなります。

令和5年度 ひとり親家庭等就業支援講習会

「パソコン講習会 エクセル2019 日曜コース」

- 日 時 7月30日～11月5日 [各日曜日14回] (8/13休講) 午前9時～午後5時
- 会 場 宮城県母子・父子福祉センター 仙台市宮城野区安養寺三丁目7-3
- 対 象 宮城県在住のひとり親家庭の親または寡婦で、全日程受講できる人
- 定 員 8名程度
- 費 用 受講料無料 教材費・検定料 16,000円程度
- 託 児 無料 (3歳～小学3年生)
- 申込期間 6月11日(日)～7月3日(月)
- 申込方法 官製ハガキまたはFAXに講習名・住所・氏名・電話番号・託児の有無(年齢)を記入して、7月3日(月)[必着]までに宮城県母子・父子福祉センターへお申し込み下さい。

※定員を超えた場合は、選考となります。

☎ (公財)宮城県母子福祉連合会 (宮城県母子・父子福祉センター内)
〒983-0832 仙台市宮城野区安養寺3-7-3 ☎・FAX 022-256-6512

就職支援 セミナー

『パソコンExcel講座』

Excelの入門編で、基本操作から簡単な関数まで学べます。

ご自身のパソコンでマスターしたい人は持ち込み可能です。

どなたでも無料で利用できます。

出張相談会も開催しますので、仕事相談のみの人もお気軽にお問い合わせください。

- 開催日 6月19日(月)
- 時 間 午後1時30分～3時30分
- 会 場 ベイサイドアリーナ 会議室
- 定 員 6人 (要予約)

※雇用保険受給者はハローワークの求職活動にカウントされます。

☎ みやぎシゴトサポーター気仙沼 ☎0120-21-5488



Now Revealed! CX-60
颯爽誕生!
CX-60

有限会社志津川マツダ/マツダオートサム志津川
TEL46-2415-2550

楽しく飲んで 安心帰宅
運転代行
お任せください
運転代行なら

TEL 090-2367-0107
営業時間 PM7:00～AM3:00 (最終受付はAM0:00までです)

基本料金 《2km》1,500円
以降1km毎に200円加算
深夜11:00以降割増料金
※車の運転代行も承っております

宮城県公安委員会認定 第575号 南三陸運転代行社

気仙沼税務署からのお知らせ

消費税のインボイス制度に関する説明会

税務署では、事業者を対象に消費税のインボイス制度説明会を開催します。
説明会は、事前予約制とし、各回とも定員の12名になり次第、受け付けを終了します。

- 日時 6月8日(木) 午前10時～ (消費税の課税事業者向け)
午後1時30分～ (消費税の免税事業者向け)
- 6月20日(火) 午前10時～ (消費税の課税事業者向け)
午後1時30分～ (消費税の免税事業者向け)



※各回とも説明会、質疑応答の終了後に事前予約による個別相談の【登録要否相談会】を行います。
希望する人は、参加申し込みの時に合わせてお申し出ください。

- 会場 気仙沼税務署 1階会議室 〒988-0077 気仙沼市古町3丁目4-5

☎ 気仙沼税務署 法人課税部門 ☎22-6803

気仙沼高等
技術専門校
オープン
キャンパス

宮城県立気仙沼高等技術専門校では、第1回オープンキャンパスを開催します。

- 日時 6月17日(土) 午前9時～午後2時
- 場所 気仙沼高等技術専門校
- 内容 ①自動車整備科・オフィスビジネス科・溶接科の概要説明
②各科訓練体験ほか
- 対象 高校生、保護者、先生、一般の人も歓迎
- 参加 ご予約は不要です。当日時間内にご自由にお越しください。
- 服装 訓練体験を希望する場合は、汚れてもよい動きやすい服装で、お越しください。



お知らせの内容は、新型コロナウイルス感染症の感染状況によって、やむを得ず日程の変更や中止となる場合がありますので、事前に本校のホームページをご確認願います。

☎ 気仙沼高等技術専門校 ☎22-7068 E-MAIL : kskogsn@pref.miyagi.lg.jp

令和5年度 国家公務員「税務職員採用試験」(高校卒業程度)のお知らせ

仙台国税局では、税務のスペシャリストとして活躍するバイタリティーあふれる税務職員を募集しています。国の財政を支える税務職員に、あなたもチャレンジしてみませんか？

●受験資格

- 1 令和5年4月1日において高校卒業後3年を経過していない人および令和6年3月までに高校を卒業する見込みの人
- 2 人事院が1に掲げる者に準ずると認める人

●受験申込受付期間 6月19日(月)～28日(水)

●受験申込方法 受験申込みはインターネット申込みとする。

国家公務員試験採用情報NAVI (<https://www.jinji.go.jp/saiyo/saiyo.html>)

●第1次試験日 9月3日(日)

☎ 仙台国税局人事第二課試験研修係 ☎022-263-1111(内線3236)
人事院東北事務局 ☎022-221-2022

被災者の安定的な雇用の創出を支援します

県では、東日本大震災で被災した人を雇用する県内沿岸部の中小企業者を対象として、「宮城県事業復興型雇用創出助成金」を支給し、雇入れの支援を行っています。

- ▶ 助成金額 労働者1人当たり3年間で最大120万円（1事業所当たり総額2千万円が上限）
- ▶ 受付期間 6月8日(木)～7月7日(金)

※申請には一定の要件がありますので、詳しくは県雇用対策課のホームページをご覧ください。下記までお問い合わせください。

☎ 県雇用対策課 ☎022-797-4661 <https://www.pref.miyagi.jp/soshiki/koyou/jyosei-top.html>

南三陸町無料職業紹介所紹介

無料職業紹介所では、町内に事業所のある企業や通勤可能な区域の企業への就職のあっせんや手続きを行っています。働きたい、その気持ちをお手伝いします。

- ・企業とのマッチング
- ・求職活動に必要な証明書の発行
- ・求人申し込み
- ・就労についての手続き など

就労に際しての保険手続きについては、ハローワークへ直接手続きを行ってください。仕事をお探しの人、まずはご相談ください。



- 場 所 南三陸町役場1階 ATMすぐそば
- 開所日 毎週月曜日・水曜日・金曜日 午前9時～午後4時 ☎29-6215

「もしかして…」と思ったら、相談しましょう！消費生活相談所を開設しています。

南三陸町消費生活相談所紹介

悪質な訪問販売や詐欺などのトラブルに遭わないためにも、以下のことに注意しましょう。

- ▶ 業者の説明を鵜呑みにせず、必要のない勧誘はきっぱりと断りましょう。
- ▶ 業者の所在地や連絡先などの情報を事前にしっかりと確認しましょう。
- ▶ 少しでも不審に思ったりトラブルに遭ったりした場合は、1人で悩まず、消費生活相談窓口へ相談しましょう。

消費生活相談窓口では、無料で相談できます。秘密は厳守します。

- ☎ 南三陸町消費生活相談 ☎29-6215
- 場 所 南三陸町役場1階 ATMすぐそば
- 開所日 毎週火曜日・木曜日 午前9時～午後3時



南三陸消防署からのお知らせ

土砂災害に備えましょう！

今年も梅雨の時期になりました。6月は大雨などにより土砂災害が発生しやすい時期になります。土砂災害の危険性を把握して、被害の防止に努めましょう。



主な土砂災害として 土石流 地すべり がけ崩れ などがあります

町では災害等により避難が必要と判断した場合は、防災行政無線、防災情報メール、緊急速報メール等でその緊急度に応じた避難情報をお知らせしています。

警戒レベル	皆さんのとるべき避難行動	避難情報等
警戒レベル5	災害が既に発生又は切迫している状況です。命を守るための最善の行動をとりましょう。	緊急安全確保（町が発令）
警戒レベル4	必ずこのタイミングまでに危険な場所から速やかに避難先へ避難しましょう。避難先までの移動が危険と思われる場合は、自宅内のより安全な場所に避難しましょう。	避難指示（町が発令）
警戒レベル3	避難に時間を要する人（高齢者、障害をお持ちの方、乳幼児等）とその支援者は危険な場所から避難しましょう。その他の方は、避難の準備をはじめ、危険を感じたら自主的に避難しましょう。	高齢者等避難（町が発令）
警戒レベル2	避難に備え、防災マップなどを活用し、自らの避難行動を確認しましょう。	大雨・洪水注意報（気象庁が発表）
警戒レベル1	災害への心構えを高めましょう。	早期注意情報（気象庁が発表）

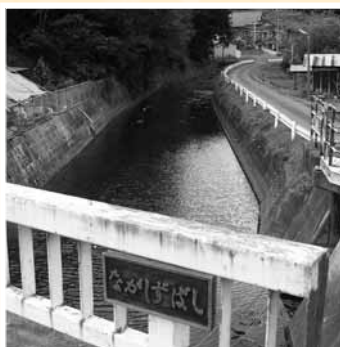
※南三陸町ホームページ引用

土砂災害からの身を守るポイント

- ・住んでる場所が「土砂災害危険箇所」かどうか確認しましょう。
 - ・雨が降り出したら土砂災害警戒情報に注意しましょう。
 - ・土砂災害警戒情報が発表されたら早めに避難しましょう。
- ※日頃から各家庭で身の回りの危険な場所や避難場所、避難場所までの経路などを確認し、万が一の事態に備えましょう！

☎ 南三陸消防署 ☎46-2677 / 歌津出張所 ☎36-2222

★みなとし★ ～南三陸のたからもの～



長清水川

戸倉地区の長清水を流れる長清水川は、現在の石巻市、旧北上町境の「大峰」を水源とする河川です。戸倉地区は、折立川と水戸辺川以外の河川は山々から流れ出てすぐに海に達してしまいう短い川ばかりで、水の確保、とくに農業用水の確保は切実な問題でした。そのようななか、長清水川は比較的水量もあるため周辺住民にとって重要な河川であったと考えられます。「長清水」の地名もここから名付けられたのかもしれない。また、志津川湾の南の湾口に面するため海上交通の要所でもあったと考えられ、船運の神様と思われる「二渡神社」がまつられています。また、長清水川流域は戦国時代に「後山館」または「長清水浜城」と呼ばれる城館や清水寺が築かれるなど、一村として成立していたようです。

ご存知ですか？
文化財保護のこと

土地に埋もれている昔の建物跡やそれに伴う土器・石器などは町の大切な文化財です。一旦壊してしまえば二度と元に戻すことができません。これから住居の新築や土地の造成・改良などをお考えの場合は、必ず教育委員会にご連絡ください。

☎ 教育委員会事務局 生涯学習係 ☎46-1341

ほっと図書館

問 図書館 ☎46-1351
☎46-1357(資料問い合わせ専用)
FAX 46-1344

※新型コロナウイルス感染症の感染状況により、臨時休館・移動図書館車の運休および行事などが延期や中止になる場合があります。皆様のご理解、ご協力をよろしくお願いいたします。

移動図書館車『たんぽぽ号』運行中!



移動図書館を利用する人へ

※滞在時間は45分程度です。貸出冊数は1人5冊まで。貸出期間は約1カ月です。(次回訪問時に返却をお願いします。)
※本を借りるには「南三陸町図書館利用者カード」が必要です。
初めて利用する人は「南三陸町図書館利用者登録申請書」の記入をお願いします。
(移動図書館車内で配付後記入していただきます。)
あわせて身分証(保険証・運転免許証)の提示をお願いします。(住所および氏名の確認をさせていただきます。)
※図書館休館日が火曜日の場合、翌日水曜日に運行します。
※悪天候などで運行が中止になる場合がありますので、「ご了承ください」が待っています!
皆様お誘いあわせのうえお越しください。黄色の移動図書館車『たんぽぽ号』が待っています!

6月運行地区

1日	木曜日	志津川西復興住宅第1集会所駐車場 // 第2集会所駐車場	10:00~10:45 11:00~11:45
6日	火曜日	ベイサイドアリーナ駐車場 さんさん館駐車場	9:45~10:30 11:00~11:45
8日	木曜日	名足復興住宅集会所駐車場	10:00~10:45
13日	火曜日	伊里前復興住宅集会所駐車場 歌津総合支所駐車場	10:00~10:45 11:00~11:45
15日	木曜日	入谷復興住宅集会所駐車場	10:00~10:45
20日	火曜日	戸倉復興住宅集会所駐車場	
27日	火曜日	松崎団地	

7月運行予定

4日	火曜日	ベイサイドアリーナ駐車場 さんさん館駐車場	9:45~10:30 11:00~11:45
6日	木曜日	志津川西復興住宅第1集会所駐車場 // 第2集会所駐車場	10:00~10:45 11:00~11:45
11日	火曜日	伊里前復興住宅集会所駐車場 歌津総合支所駐車場	10:00~10:45 11:00~11:45
13日	木曜日	名足復興住宅集会所駐車場	10:00~10:45
19日	水曜日	戸倉復興住宅集会所駐車場	
20日	木曜日	入谷復興住宅集会所駐車場	
25日	火曜日	松崎団地	



多読賞

50冊の本を読み終わったお友達です。



- ・志津川保育所2歳 すが 原 わら 玲 れい 架 か さん
- ・入谷小学校2年 さ 佐 さ 藤 とう 成 なる さん
- ・あさひ幼稚園4歳 ほ 芳 が 賀 ゆう 結 か 香 か さん
- ・志津川小学校4年 さ 佐 さ 々 さ 木 き 優 ゆう 衣 い さん
- ・入谷がし幼稚園5歳 み 三 うら 浦 つむぎ 紬 す さん
- ・戸倉小学校4年 わた 渡 なべ 辺 こと 琴 は 葉 は さん

図書館から借りた本を返し忘れてはいませんか?

図書館の本はみんなの本です。返し忘れてはいませんか?きちんと返却しましょう。

長い間返却がない場合には、電話や手紙で連絡します。壊してしまったり、汚してしまった、失くしてしまった時には、すぐにご連絡ください。場合によっては、弁済(同じ本、または同じような本で弁償)をしていただくことがありますのでご了承ください。



図書館から寄贈についてのお願い

図書館では、地域資料と東日本大震災に関する資料のみ受け付けています。ご理解ご協力をお願いします。
※地域資料(郷土資料)とは・・・
地域の文化や歴史、行政などについての資料。または、地域で作成、発行された資料のことです。

マイバック持参のお願い

借りた本やDVDなどを入れるマイバックの持参にご協力をお願いします。

6月図書館休館日のお知らせ

5日(月)・12日(月)・19日(月)・26日(月)

※休館日の「学習室」「閲覧室」開放は終了しました。ご理解のほど、よろしくお願いいたします。

図書館からのお願い 入館時には手指消毒のご協力をお願いします。

ベイサイドアリーナ

●トレーニング室

【時間】平日：午前9時～午後8時30分
土日祝：午前9時～午後6時
【対象】高校生以上
【持ち物】トレーニングウェア、室内シューズ持参
【料金】1回300円
初めてでもスタッフがしっかりサポートします。
安心してお越し下さい。

●各種「健康教室」も開催中

【時間】毎週木曜：いきいき運動健康塾
午前11時～11時40分
『運動機能を改善し何気ない生活運動が楽になるようサポートします。』
【時間】月曜日 ヨガ
午後6時50分～7時30分
水曜日 リフレッシュヨガ
午後1時30分～2時10分
木曜日 デトックスヨガ
午後6時50分～7時30分
【料金】1回550円
【持ち物】動きやすい服装、タオル、飲み物
※初めての人も大歓迎です。生活スタイルに合わせて様々なクラスをご用意しています♪

●『キッズ体育スクール』情報

跳び箱・鉄棒・マットを使用して、基礎体力や運動感覚のバランスよいレベルアップを目指します。ベイサイドアリーナで、いっしょにたのしく練習しよう！

【時間】水曜日
幼児コース 午後4時30分～5時30分
【月会費】4,400円(税込)
【その他】6月の実施時間内で無料体験(お一人様1回限り)
持ち物：運動着、タオル、飲み物

●個人利用

テニスコート：午前9時～午後6時
※ラケット・ボール無料貸し出しあり。
アリーナの個人利用も可能です(卓球・バドミントン・バレーボールの用具は無料貸し出しあり。室内シューズは必ずご用意ください)。**中学生以下の子供はアリーナを無料でご利用いただけます。**ご家族やご友人でお申し込み下さい。

●会議室・和室・ミーティング室、文化交流ホール

地域サークルなど(お華、踊り、楽器練習、打ち合わせ、将棋囲碁、研修会、講演会など)の各種活動の会場としてもご利用いただけます(料金はお問い合わせください)。

※施設では、継続した消毒作業をはじめ感染拡大防止策を実施していますので、安心してご利用ください。

問 ベイサイドアリーナ ☎47-1131
午前9時30分～午後8時30分(休館日:火曜日)

平成の森

●多目的運動場(要予約)

【料金】全面1時間1,500円 半面1時間750円
【利用時間】午前6時～午後9時
(利用時間が変更になる場合があります)

●野球場(要予約)

【料金】1時間1,000円
ナイター照明 1時間3,000円
電光掲示板 1時間500円
【利用時間】午前6時～午後9時

●キャンプ場(要予約)

【料金】日帰り大人300円(240円)
高校生以下200円(160円)
宿泊 小学生以上600円(480円)
サイト300円(240円)
※未就学児は無料です。
※カッカ内は10名以上の団体料金となります。
【利用時間】午前9時～午後5時(宿泊を除く)

●アリーナ(要予約)

【料金】2時間まで1,100円
(2時間越える毎550円追加)
【備品】卓球台5台(ネット、ラケット、ボール有)
バドミントン1コート(ネット、支柱有)
開閉ステージ有(横幅5.4m、奥行2.5m、高さ0.5m)

●体力増進室

【料金】1回200円(高校生以上で利用可)
【利用時間】午前9時～午後9時
(時間内の制限はありません)

●こころの湯

【営業日】金・土・日曜日
【利用時間】午後2時～9時
【料金】大人300円 高校生以下200円
【お風呂の日】毎月第3金曜日
※お一人100円でご利用になれます。

※施設では、徹底した消毒作業をはじめ感染拡大防止策を実施していますので、安心してご利用ください。

問 平成の森管理事務所 ☎36-3115
午前8時30分～午後5時

米寿の顔

米寿 [満87歳 (数え88歳)] を迎えた皆さんを紹介するコーナー！
なお、掲載を希望した人のみ掲載しています。



◎歌 港
及川とし子さん
(昭和11年4月2日)



△一区
西城たか子さん
(昭和11年4月5日)



◎歌 港
及川 養治さん
(昭和11年4月5日)



◎津の宮
佐藤 泰朗さん
(昭和11年4月5日)



△八区
山内みよ子さん
(昭和11年4月7日)



◎名足
三浦東太郎さん
(昭和11年4月7日)



◎中山
最知 妙子さん
(昭和11年4月14日)



◎泊浜
阿部 市雄さん
(昭和11年4月15日)



◎波伝谷上
三浦かちよさん
(昭和11年4月18日)



△一区
首藤 一雄さん
(昭和11年4月20日)



◎天王山
千葉 養二さん
(昭和11年4月26日)

南三陸・石巻北上フィールドミュージアム運営協議会プログラム VOL. 85
三陸復興国立公園南三陸金華山地区での自然とふれあう企画第85弾

Door
to
Nature



受付スタートは
第1土曜日!

あそぼう
学ぼう
自然とともに

申込方法

左記QRコードをスマートフォンなどで読み込むと、申し込み用のサイトへつながります。ご希望のプログラムページを選択し、カレンダーの欄からお手続きください。また、以下のURLからもつながります。
Select-type.com/rsv/?id=RUGvrMFxTxQ

開催予定のプログラム

(開催時期や内容は変更になる可能性があります。)

6月

- ・3～4日 子ども初夏キャンプ
- ・10日 海の貝で展示を作ろう
- ・18日 磯観察とビーチクリーン(清崎の浜)

毎月開催

予約不要・年齢制限なし
の企画もあります

坂本海岸ビーチクリーン
北上川砂浜クリーン
ピースコーヒーカフェ 焚き火カフェ
tsukuruプロジェクト エコファームをつくろう
EELSトレイル部



各プログラムの日時や持ち物などの詳しい内容は、申込専用サイトに掲載します。また、掲載されていないイベントの開催が急ぎよ決まる場合があります。その場合はビジターセンターのホームページやFacebook、申込専用サイトで募集をさせていただくことがあります。ご了承ください。

南三陸・海のビジターセンター

〒986-0781 南三陸町戸倉字坂本21-1
受付：午前9時～午後4時30分 火曜日休館
TEL：25-7622
メール：center@kawatouminovisitorcenter.jp

Eメールアドレス



公式WEB



Facebook



戸籍のまど

令和5年4月届出分

※「戸籍のまど」は掲載を希望した人のみ掲載しています。
※行政区は届出日現在で記載しています。

ご結婚おめでとう

行政区	氏名	どちらから
宇津野	小野寺 翔 <small>しょう</small>	福島県福島市
	松崎 希 <small>のぞみ</small>	
荒東	高橋 勝 <small>かつ</small>	沖田
	阿部 佳寛 <small>ひろ</small> 奈 <small>な</small>	

お誕生おめでとう

行政区	氏名	保護者
石浜	高橋 果帆 <small>か ほん</small>	亮・みゆき
東ヶ丘	菅原 花怜 <small>か れん</small>	輝彦・和香
細浦	大森 燈真 <small>とう ま</small>	庄洋・優希

お悔み

行政区	氏名	満年齢
六区	菅原 みつ子 <small>みつこ</small>	92歳
荒西	佐藤 善徳 <small>よし のり</small>	72歳
荒町下	瀬戸 けい子 <small>けいこ</small>	76歳
伊里前上	堀内 重子 <small>しげ こ</small>	89歳
五区	首藤 広孝 <small>ひろ たか</small>	49歳
沼田東	阿部 まゆみ	54歳
名足	三浦 正喜 <small>まさ き</small>	82歳
志津川中央	菅原 修 <small>おさむ</small>	73歳
沼田	菅原 忠 <small>ただし</small>	87歳
五区	首藤 カチノ	98歳
伊里前上	三浦 治海 <small>はる み</small>	89歳
大森	佐々木 きくよ	95歳
上沢	菅原 春治 <small>はる じ</small>	86歳
伊里前上	及川 勇男 <small>いさ お</small>	72歳
大森	後藤 三郎 <small>さぶ ろう</small>	92歳
七区	小山 とよ子 <small>こ</small>	90歳
伊里前	佐々木 徳 <small>のぼる</small>	81歳
中在	千葉 さだ子 <small>さだ こ</small>	87歳
田の浦	阿部 貞代 <small>さだ よ</small>	98歳

人口のうごき

4月末	男	女	計	世帯数	出生	死亡
現在	5,859	6,007	11,866	4,456	5	21
前月比	-13	-9	-22	17	1	3

庄内の風

「しょうない金魚まつり」が開催されます

庄内町の初夏の風物詩「しょうない金魚まつり」が、今年も6月22日(木)から26日(月)まで新産業創造館クラッセお祭り広場を会場に開催されます。

「庄内金魚」は、尾びれが長く優雅に泳ぐ姿から「振袖金魚」とも呼ばれている庄内町で生まれたブランド金魚で、まつり開催期間は全国から多くの根強いファンが訪れます。

庄内金魚や錦鯉の販売のほか、商品券が当たるスタンプラリー抽選会、あまるめ駅前マルシェ、金魚すくいやバルーンアートなど催しが盛りだくさん。

大人も子どもも楽しめる内容となっておりますので、皆さんのお越しをお待ちしております。



森里海ネイチャーだより アメフラシの連鎖交尾

春の磯では、大きなアメフラシを見かけることがあります。手にとったとたん、背中から紫色の汁が出てきて驚いた経験のある方も多いのではないのでしょうか。

アメフラシは、カタツムリなどと同じ貝の仲間です。そして、カタツムリと同じく、一匹がオスであり、メスでもある雌雄同体です。カタツムリでは、頭の近くの片側に交尾に使う器官(生殖器)があるため、互いに向き合うような姿勢で、頭の片側を合わせるように交尾します。このとき、それぞれがメス役とオス役の両方の役割を果たします。

一方、アメフラシでは、生殖器



が体の前と後ろに分かれているため、前後に連なるように交尾します(連鎖後尾)。時には、数匹が連なって交尾することもあります。写真は、その様子で、6匹のアメフラシが連鎖交尾をしています。先頭(右端)はメス役、最後尾(左端)はオス役、その間の4匹はメス役とオス役の両方をこなしています。春の磯に出かけると、そんな面白い光景に出会えるかもしれません。

☎ 南三陸町自然環境活用センター ☎25-9703

今月の Smile



山内 ^{あしと} 葦翔くん (志新井田)

令和4年9月21日生まれ

猫たちとこれから
スクスク元気に育ててね！

優規・のどか

南三陸の魅力、元気が詰まった広報紙

広報 南さんりく | 6月号 | 編集・発行/南三陸町企画課
☎0226-46-1371