

# 南三陸

平成25年  
No. 94 12月号

2013年12月1日発行



## 秋季火災予防運動

火災予防を呼びかける かわいい鼓笛隊

11月8日(金)、秋季火災予防運動防火キャラバン出発式がベイサイドアリーナ玄関前で  
行われ、あさひ幼稚園の園児たちが素敵な演奏を披露し、火災予防を呼びかけました。



# 宮城県知事選挙 南三陸町における投・開票結果

任期満了に伴う宮城県知事選挙は、10月10日(木)に告示され、南三陸町長選挙・南三陸町議会議員一般選挙と同日の10月27日(日)に投票が行われました。  
南三陸町における投票及び開票の結果については、次のとおりです。

## 宮城県知事選挙開票結果

(得票数順・敬称略)

氏名	得票数	投票総数	有効投票	無効投票	有効投票率
村井嘉浩	8,384	9,623	9,508	115	98.80%
佐藤正明	1,124				

## 各投票区の投票状況

投票区・投票所	当日の有権者数 a	投票者数 b	投票率 b/a
第1 宮城県志津川自然の家	1,570人	1,241人	79.04%
第2 志津川小学校体育館	1,974人	1,487人	75.33%
第3 旭ヶ丘コミュニティセンター	812人	607人	74.75%
第4 志津川保健センター	1,511人	1,158人	76.64%
第5 旧荒砥小学校体育館	1,147人	807人	70.36%
第6 入谷小学校体育館	1,397人	1,143人	81.82%
第7 活性化センターいずみ	468人	400人	85.47%
第8 伊里前小学校体育館	1,946人	1,570人	80.68%
第9 名足保育園	1,483人	1,210人	81.59%
計	12,308人	9,623人	78.18%

※表中の「投票者数」には、その投票区に属する方で、期日前投票を行った方及び他市町村や病院等において不在者投票を行った方の数を含んでいます。

## 選挙管理委員会・農業委員会からのお知らせ

### 農業委員会委員選挙人名簿登載申請書について

農業委員会委員選挙人名簿の登載については、毎年1月1日現在の状況により1月10日までに申請書を提出することになっています。

あらかじめ対象になると思われる方(世帯)には、12月中旬に申請書を郵送しますが、選挙権を有する者として該当する方(世帯)で、お手元に申請書が配布されないという場合は、選挙管理委員会事務局または農業委員会事務局までご連絡ください。

### 今回の申請における「選挙権を有する者」とは

- 町内に住所を有する次に掲げる方で、平成6年4月1日以前に出生した方
- 10アール以上の農地につき耕作の業務を営む方
  - ①の同居の親族またはその配偶者(耕作に従事する日数が年間おおむね60日に達しないと農業委員会が認めた方を除く。)
  - 10アール以上の農地につき耕作の業務を営む農業生産法人の組合員、社員または株主(耕作に従事する日数が年間おおむね60日に達しないと農業委員会が認めた方を除く。)

問い合わせ 選挙管理委員会事務局 ☎46-1370  
農業委員会事務局 ☎46-1378 (内線412)

# 南三陸町長選挙・南三陸町議会議員一般選挙の結果

任期満了に伴う南三陸町長選挙及び南三陸町議会議員一般選挙は、10月22日(火)に告示、10月27日(日)に投票が行われ、即日開票の結果、南三陸町長、16人の南三陸町議会議員の方々が決まりました。  
任期は、平成25年11月6日から平成29年11月5日までの4年間です。

## 南三陸町長選挙開票結果

(得票数順・敬称略)

氏名	得票数	区分	投票総数	有効投票	無効投票	有効投票率
佐藤 仁	5,308	当選	9,609	9,529	80	99.17%
小野寺 寛	4,221					

## 南三陸町議会議員一般選挙開票結果

(得票数順・敬称略)

氏名	得票数	区分	氏名	得票数	区分
山内孝樹	1,097.225	当選	星喜美男	506	当選
山内昇一	693.774	当選	菅原辰雄	477	当選
高橋兼次	648	当選	佐藤宣明	473.348	当選
佐藤正明	637.468	当選	西條榮福	452	当選
及川幸子	616	当選	今野雄紀	388	当選
村岡賢一	566	当選	小野寺久幸	309	当選
後藤清喜	529.502	当選	千葉伸孝	286	
阿部建	527	当選	佐藤門哉	249.183	
後藤伸太郎	523.497	当選			
三浦清人	515	当選			

投票総数 9,606  
有効投票 9,494  
無効投票 112  
有効投票率 98.83%

### 各候補者の得票数の見方

小数点以下の票数は、同じ氏や名の候補者がある場合、どの候補者の得票か判断できない投票について、得票数に応じて按分していることから表れるものです。

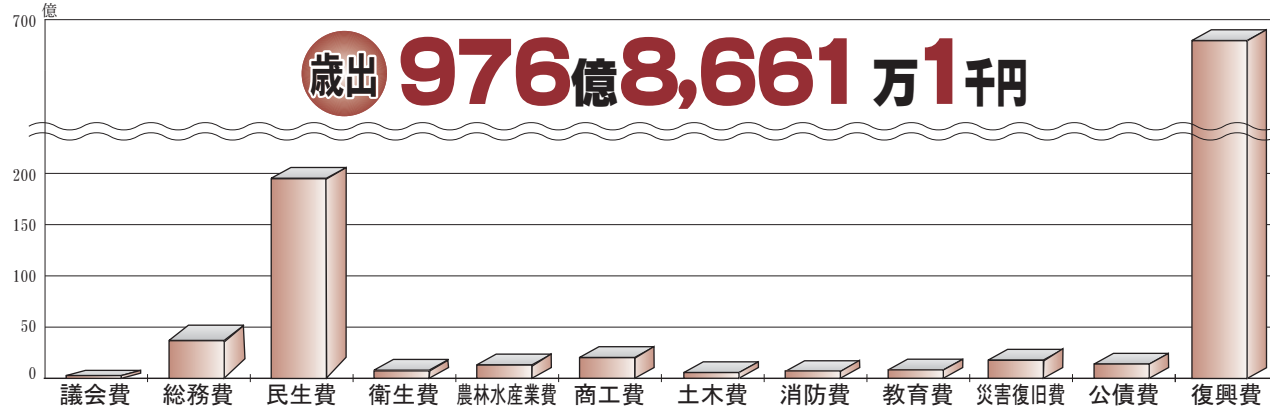
この按分の際に生じた端数は「候補者の得票に属しない計算上切り捨てられた有効投票(町議選0.003票)」となります。

## 各投票区の投票状況

投票区・投票所	南三陸町長選挙			南三陸町議会議員一般選挙		
	当日の有権者数 a	投票者数 b	投票率 b/a	当日の有権者数 a	投票者数 b	投票率 b/a
第1 宮城県志津川自然の家	1,568人	1,235人	78.76%	1,568人	1,235人	78.76%
第2 志津川小学校体育館	1,973人	1,485人	75.27%	1,973人	1,484人	75.22%
第3 旭ヶ丘コミュニティセンター	809人	603人	74.54%	809人	603人	74.54%
第4 志津川保健センター	1,510人	1,157人	76.62%	1,510人	1,154人	76.42%
第5 旧荒砥小学校体育館	1,146人	805人	70.24%	1,146人	805人	70.24%
第6 入谷小学校体育館	1,397人	1,146人	82.03%	1,397人	1,146人	82.03%
第7 活性化センターいずみ	468人	399人	85.26%	468人	399人	85.26%
第8 伊里前小学校体育館	1,946人	1,571人	80.73%	1,946人	1,571人	80.73%
第9 名足保育園	1,483人	1,208人	81.46%	1,483人	1,209人	81.52%
計	12,300人	9,609人	78.12%	12,300人	9,606人	78.10%

※表中の「投票者数」には、その投票区に属する方で、期日前投票を行った方及び他市町村や病院等において不在者投票を行った方の数を含んでいます。

## 平成24年度 一般会計決算(歳出)



平成24年度から復興費を新設し、復興関連事業を予算化しました。主に東日本大震災復興交付金等の基金の積み立てや防災集団移転促進事業により、事業費は約655億5,000万円を超えました。

民生費も災害弔慰金支給事業や災害救助関連事業、災害廃棄物処理事業により前年度と比較して約111億9,000万円(131.2%)増額し、197億円を超えました。

ほかにも、東日本大震災の影響により、災害復旧費が各種公共施設等の災害復旧事業による増額から約1億3,500万円(7.7%)増、商工費は緊急雇用創出事業等の雇用関係事業費が拡充されたことから約11億1,900万円(129.8%)増、農林水産業費は被災農家経営再開支援事業等の取組から約6億2,600万円(109.4%)増となっています。

公債費は、合併後に借り入れた合併特例債の償還が本格化し始めたため、約1億1,200万円増加し、前年度の公債費約10億8,000万円と比較すると、約1億4,300万円(13.2%)増加している。

### 復興費の新設 事業費約655億5千万円

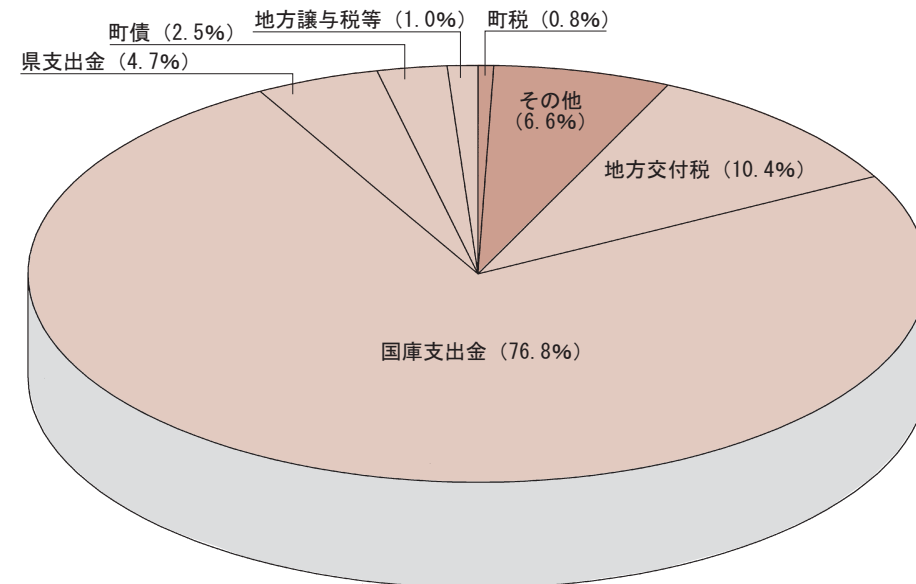
目的別経費	平成24年度	1人当たり	構成比	前年比
議会費	1億834万5千円	7,191円	0.1%	△ 24.0%
総務費	36億581万5千円	239,335円	3.7%	△ 52.2%
民生費	197億2,065万9千円	1,308,951円	20.2%	131.2%
衛生費	8億4,638万6千円	56,179円	0.9%	△ 6.6%
農林水産業費	11億9,974万9千円	79,633円	1.2%	109.4%
商工費	19億8,055万2千円	131,458円	2.0%	129.8%
土木費	2億8,220万4千円	18,731円	0.3%	△ 11.1%
消防費	5億1,416万2千円	34,127円	0.5%	△ 37.8%
教育費	7億6,963万5千円	51,084円	0.8%	△ 2.2%
災害復旧費	18億8,017万1千円	124,796円	1.9%	7.7%
公債費	12億2,334万円	81,199円	1.3%	13.2%
復興費	655億5,559万3千円	4,351,227円	67.1%	—
計	976億8,661万1千円	6,483,911円	100.0%	319.0%

# 南三陸町 財政報告

平成24年度決算は、9月の町議会定例会に監査委員の審査を経て提出され、原案のとおり認定されました。認定された一般会計及び特別会計の決算概要、健全化判断比率の算定状況などについて報告いたします。また、東日本大震災関連予算の現況など、平成25年度上半期の収支状況をお知らせいたします。

## 平成24年度 一般会計決算(歳入)

**歳入 1,004億6,462万5千円**



**復興関連事業に関する繰入金 約37億6千万円**

歳入額のうち、町税については、前年度と比べ約2億4,300万円(42.1%)増額しており、うち町民税、固定資産税、軽自動車税等においても増加傾向にあります。しかし、東日本大震災の影響から、減免措置が行われたことなどにより、東日本大震災以前と比較すると水準は低くなっています。

また、町営住宅や保育関連施設が被災したことにより、使用料・負担金等の減免も続いています。

寄附金については、前年度と比べ約1億9,700万円(△55.5%)減額となりましたが、全国各地から多大なるご支援を頂きました。

また、地方交付税、国庫支出金、県支出金を合わせた決算額が約923億円と大幅に増額となったことから、依存財源全体額としても前年度と比べ約685億円(280.2%)の増額となりました。

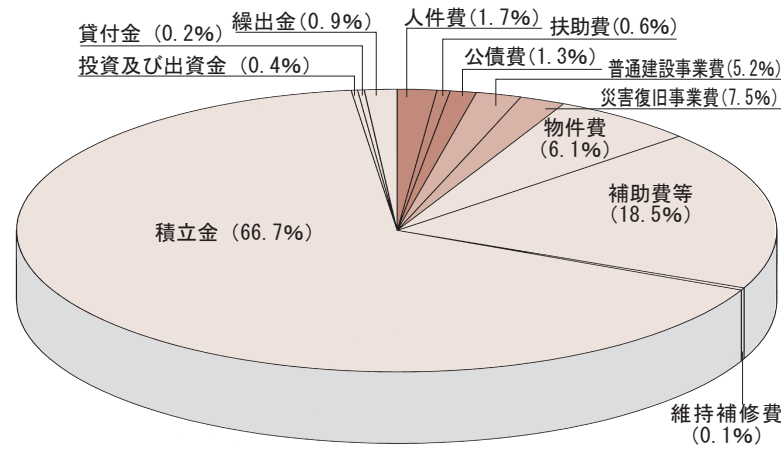
最終的に予算総額は1,017億999万7千円となりましたが災害復旧事業等の繰越が発生したことなどにより、決算額は1,004億6,462万5千円と例年に比べ大幅な増額となりました。

### 入湯税の使途状況

平成24年度の入湯税の納税額は747万520円でした。

全額を今後の観光の振興及び環境衛生施設整備に活用するため、南三陸町観光振興等基金に積み立てました。

■ 義務的経費 3.6%  
■ 投資的経費 3.8%  
■ その他経費 92.6%



義務的経費は人件費、公債費の増額はあるものの、扶助費における災害弔慰金が約21億5,750万円減額していることから、前年度より約21億4,000万円(△38.2%)の減額となっています

投資的経費においては、普通建設事業費が防災集団移転促進事業約16億2,500万円によって、各種公共施設等の災害復旧事業費が漁港施設災害復旧事業約9億8,400万円や公立学校施設災害復旧事業約2億8,700万円によって、それぞれ増額しています。

その他経費では、物件費における震災等緊急雇用対応事業費約3億2,600万円等が増額しており、ほかにも、補助費等における災害廃棄物処理事業約149億円等、積立金における東日本大震災復興交付金基金約612億3,000万円や地域復興基金約5億8,800万円、震災復興基金約11億6,800万円等により大きな増加となっています。

性質別経費	平成24年度	1人当たり	構成比	前年比
義務的経費	34億6,846万9千円	230,218円	3.6%	△ 38.2%
人件費	16億5,949万2千円	110,148円	1.7%	3.7%
扶助費	5億8,563万9千円	38,872円	0.6%	△ 80.1%
公債費	12億2,333万8千円	81,198円	1.3%	13.2%
投資的経費	37億5,367万6千円	245,942円	3.8%	25.5%
普通建設事業費	18億2,519万5千円	121,146円	1.9%	51.2%
災害復旧事業費	18億8,017万1千円	124,796円	1.9%	7.7%
その他経費	905億1,277万6千円	6,007,751円	92.6%	513.7%
物件費	59億9,680万7千円	398,036円	6.1%	17.4%
補助費等	181億6,414万6千円	1,205,639円	18.5%	839.3%
維持補修費	8,594万円	5,704円	0.1%	171.7%
積立金	651億6,238万1千円	4,325,128円	66.7%	930.6%
投資及び出資金	9,580万8千円	6,359円	0.1%	△ 7.8%
貸付金	1億6,570万円	10,998円	0.2%	△ 43.1%
繰入金	8億4,199万4千円	55,887円	0.9%	△ 12.3%
計	976億8,661万1千円	6,483,911円	100.0%	319.0%

	平成24年度	1人当たり	構成比	前年比
自主財源	75億1,455万4千円	498,776円	7.5%	192.7%
町税	8億2,072万3千円	54,475円	0.8%	42.1%
町民税	3億1,562万1千円	20,949円	0.3%	34.7%
固定資産税	3億7,559万6千円	24,930円	0.4%	37.6%
軽自動車税	3,122万2千円	2,072円	0.0%	22.2%
町たばこ税、ほか	9,828万4千円	6,524円	0.1%	119.4%
その他	66億9,383万1千円	444,300円	6.7%	236.4%
財産収入	9,667万7千円	6,417円	0.1%	38.7%
繰入金	37億6,033万4千円	249,591円	3.7%	1,685.4%
分担金及び負担金等	2,393万2千円	1,588円	0.0%	350.4%
使用料及び手数料	6,456万2千円	4,285円	0.1%	19.8%
諸収入	5億867万9千円	33,763円	0.5%	△ 46.0%
寄附金	1億5,864万6千円	10,530円	0.2%	△ 55.5%
繰越金	20億8,100万1千円	138,126円	2.1%	488.2%
依存財源	929億5,007万1千円	6,169,525円	92.5%	280.2%
地方交付税	104億3,151万6千円	692,388円	10.3%	27.5%
国庫支出金	771億6,403万9千円	5,121,734円	76.8%	919.4%
県支出金	47億940万2千円	312,585円	4.7%	△ 39.3%
町債	3億8,660万円	25,660円	0.4%	△ 42.3%
地方譲与税等	2億5,851万4千円	17,159円	0.3%	△ 7.5%
地方譲与税	7,276万2千円	4,830円	0.1%	△ 6.7%
利子割交付金	204万3千円	136円	0.0%	△ 11.9%
配当割交付金	118万3千円	79円	0.0%	0.0%
株式等譲渡所得割交付金	31万1千円	21円	0.0%	16.4%
地方消費税交付金	1億5,147万1千円	10,054円	0.2%	△ 2.7%
自動車取得税交付金	2,826万円	1,876円	0.0%	56.1%
地方特例交付金	101万2千円	67円	0.0%	△ 95.5%
交通安全対策特別交付金	147万2千円	98円	0.0%	△ 9.9%
歳入合計	1,004億6,462万5千円	6,668,301円	100%	271.9%

(住民) 1人当たりの額は平成25年3月末の人口15,066人で換算しています。



## 平成25年度 上半期収支状況

一般会計、特別会計等の平成25年度上半期（4月～9月）分の収支状況は次のとおりとなっています。

平成25年9月30日現在

区分	当初予算額	補正額	予算現額	収入済額	支出済額
一般会計	664億7,000万円	81億4,459万9千円	746億1,459万9千円	225億2,068万1千円	108億7,206万4千円
国民健康保険特別会計	27億3,600万円	1億4,656万8千円	28億8,256万8千円	12億6,592万4千円	10億8,377万7千円
後期高齢者医療特別会計	1億4,050万円	673万5千円	1億4,723万5千円	4,454万1千円	2,322万6千円
介護保険特別会計	14億5,700万円	4,920万9千円	15億620万9千円	7億3,553万7千円	6億2,525万円
居宅介護支援事業特別会計	1,720万円	17万8千円	1,737万8千円	1,273万8千円	832万5千円
市場事業特別会計	2,170万円	0円	2,170万円	1,229万7千円	962万8千円
漁業集落排水事業特別会計	1,400万円	409万5千円	1,809万5千円	1,047万3千円	544万5千円
公共下水道事業特別会計	2億3,750万円	841万9千円	2億4,591万9千円	1億2,217万4千円	9,989万8千円

平成25年度一般会計当初予算は昨年よりも増し、過去に例のない規模の664億7,000万円となりました。東日本大震災復興関連事業の追加により、9月末までの予算現額は746億1,459万9千円と、予算規模はさらに大きくなっています。主なものとして、防災集団移転促進事業や災害公営住宅整備事業等の復興関連予算事業、災害廃棄物処理等の災害救助事業となっています。その他にも、災害対策長期派遣事業や道路や漁港施設、学校の各種公共施設の災害復旧事業、雇用創出関連事業が行われており、財源としては、国、県の補助金や負担金、地方交付税、町債、基金などを充てています。

公共下水道事業特別会計では、前年度と比較して当初予算が約8,000万円増額しています。これは特定環境保全公共下水道施設の災害復旧事業約6,200万円を行うことによるものです。

企業会計区分		予算現額		収支済額	
水道事業会計	収益的	収入	4億2,295万2千円	2億1,470万9千円	
		支出	4億762万円	8,199万4千円	
	資本的	収入	2億200万円	0円	
		支出	3億3,270万円	1億930万2千円	
病院事業会計	収益的	収入	9億6,737万3千円	4億8,702万6千円	
		支出	13億2,127万2千円	6億3,682万2千円	
	資本的	収入	1億3,720万2千円	4,146万2千円	
		支出	1億3,720万2千円	3,980万円	
訪問看護ステーション事業会計	収益的	収入	5,727万3千円	2,355万5千円	
		支出	5,727万3千円	2,692万8千円	

### 【水道事業】

震災により減少していた料金収入も80%まで回復してきました。また、新規加入者数が増え、加入者負担金収入も上半期において年間予算を超えています。

町独自支援として、前年度に引き続き、被災し、復興に取り組む方々を支援するため、水道給水装置設置費補助金制度を行っています。

予算に関して、収入においては、高料金対策繰入金として一般会計から5,750万2千円、支出においては、前年度給水装置設置費補助金確定による返還金4,624万円をそれぞれ追加補正を行っています。

### 【病院事業・訪問看護ステーション事業】

上半期は、前年度に引き続き外来機能を町内に、入院機能を町外に開設しているものの、限られた病床数のため収入が頭打ちとなり、加えて、2つの施設を維持するための経費が掛かり、厳しい経営状況となっています。地域に必要な医療の確保を図りながら、収益の増に向け今後更なる経営努力を行います。

また、訪問看護事業は、年度当初に比べ利用者が増え、収益も前年度に比べ増加傾向にあります。今後も事業回復に向け利用者確保に努めます。

## 平成24年度 特別会計・企業会計決算

特別会計区分	歳入総額	歳出総額	歳入歳出差引残額
国民健康保険特別会計	33億3,417万4千円	30億3,748万3千円	2億9,669万1千円
後期高齢者医療特別会計	1億1,230万円	1億556万4千円	673万6千円
介護保険特別会計	15億5,067万6千円	15億171万3千円	4,896万3千円
居宅介護支援事業特別会計	1,715万4千円	1,642万7千円	72万7千円
市場事業特別会計	2,559万円	2,233万6千円	325万4千円
漁業集落排水事業特別会計	5,653万2千円	5,561万8千円	91万4千円
公共下水道事業特別会計	1億5,204万9千円	1億4,786万4千円	418万5千円

企業会計区分		予算額	決算額
水道事業会計	収益的	収入	3億6,210万9千円
		支出	3億6,718万2千円
	資本的	収入	6,562万円
		支出	2億9,593万9千円
病院事業会計	収益的	収入	9億2,806万5千円
		支出	13億1,747万6千円
	資本的	収入	9,801万円
		支出	9,801万円
訪問看護ステーション事業会計	収益的	収入	5,610万3千円
		支出	5,610万3千円

## 借入金（町債・企業債）の状況

町では、公共施設を整備するために借入金などで資金を調達しています。



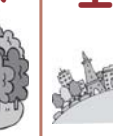




一般会計では、前年度に引き続き、災害援護資金貸付事業7,660万円の借入れを行いました。前年度と比べ借入総額は2億8,330万円（42.2%）減額しています。借入総額3億8,660万円のうち、地方交付税の不足分を補うための臨時財政対策債の借入額は3億1,000万円で、実に80.1%を占めています。

他会計において、病院事業会計は東日本大震災の影響もあり、利用者の減少や2カ所の施設運営による維持費等により資金不足の発生が見込まれたことから、地方公営企業が発行する資金手当のための公営企業債の借入れを行いました。

一般会計においては、平成20年度から借入額が償還額を下回っており、地方債現在高も平成19年度をピークに下がりに続いています。公営企業会計においても、病院事業会計が震災減収対策企業債2億5,000万円を発行しているものの、平成24年度末現在高の合計額が151億8,230万7千円となり、前年度末から7億3,181万1千円減少しています。

区分	平成23年度末現在高	平成24年度借入額	平成24年度償還額	平成24年度末現在高
一般会計	104億8,745万2千円	3億8,660万円	10億5,783万4千円	98億1,621万8千円
市場事業特別会計	1億2,793万4千円	0円	1,347万3千円	1億1,446万1千円
漁業集落排水事業特別会計	1億3,311万1千円	0円	677万6千円	1億2,633万5千円
公共下水道事業特別会計	20億3,582万1千円	0円	8,890万2千円	19億4,691万9千円
水道事業会計	27億405万9千円	0円	1億2,710万9千円	25億7,695万円
病院事業会計	4億1,272万4千円	2億5,000万円	7,477万3千円	5億8,795万1千円
合計	159億110万1千円	6億3,660万円	13億6,841万1千円	151億6,929万円

## 町が所有する主な財産

基金	山林	土地	建物	車両	出資による権利	有価証券
						
72,140,217,793円	26,049,906㎡	3,609,486㎡	73,943㎡	166台	114,593,000円	14,361,934円

## 平成24年度病院事業会計(1年間)の状況

平成24年度は、前年度に引き続き外来機能を町内に、入院機能を町外に確保し町民の健康維持に努めたことにより、年間の入院患者数は11,629人で22.6%の増、外来患者数は47,566人で0.3%の増となりました。

収益的収支(経営の会計)においては、病院事業収益が9億5,639万3千円、病院事業費用が12億2,624万円で差し引き2億6,984万7千円の純損失となり、運営費に充てるため震災減収対策企業債2億5,000万円を発行しました。

資本的収支(施設・設備整備の会計)においては、一般会計からの出資金9,477万3千円及び寄付金322万4千円を、企業債の償還、衛星電話設置工事及び医療機器の購入に充てました。

### ○業務状況

	総数	1日平均
入院患者数	11,629人	31.9人
外来患者数	47,566人	194.1人
休日・夜間の救急患者数	1,238人	3.4人
訪問診療患者数(介護保険)	1,035人	

### ○収益的収入及び支出(経営の会計)

	項目	決算額
事業収益	医業収益	6億6,335万7千円
	医業外収益	2億9,198万1千円
	特別利益	105万5千円
	合計	9億5,639万3千円
事業費用	医業費用	12億1,254万5千円
	医業外費用	1,369万5千円
	特別損失	0円
	合計	12億2,624万円
純損失		2億6,984万7千円

### ○資本的収入及び支出(施設・設備整備の会計)

	項目	決算額
収入	企業債	0円
	出資金	9,477万3千円
	基金積立金利息	1万2千円
	寄附金	322万4千円
	合計	9,800万9千円
支出	建設改良費	2,322万3千円
	企業債償還金	7,477万3千円
	基金積立金	1万2千円
合計		9,800万8千円

### ○内部留保(流動資産-流動負債)等の状況

	平成24年度末
内部留保	1億9,780万2千円
一時借入金	2億5,000万円

## 平成24年度訪問看護ステーション事業会計

平成24年度は、東日本大震災により大幅に減少した利用者が震災前の状況に回復し、年間延べ訪問回数が62.8%増の6,743回、利用者数や1人当たりの月平均利用回数なども前年度より増加しました。

収支では、収益合計が4,451万8千円で39.6%の増、費用合計が4,917万5千円で3.8%の増となり、差し引き465万7千円の純損失が発生しました。

これにより、年度末の利益剰余金の額は263万3千円となっています。

### ○訪問看護ステーション業務状況

年度末利用登録者数	85人
延訪問回数	6,743回
1人あたり月平均利用回数	7.7回

### ○患者の地域別割合

志津川地区	歌津地区	その他
80.1%	18.2%	1.7%

### ○利益剰余金

利益積立金	263万3千円
繰越利益剰余金	0円
合計	263万3千円

### ○訪問看護ステーション決算状況

	項目	決算額
事業収益	事業収益	4,449万円
	事業外収益	6千円
	特別利益	2万2千円
	合計	4,451万8千円
事業費用	事業費用	4,917万5千円
	事業外費用	0円
	合計	4,917万5千円
純損失		465万7千円

## 平成24年度決算に基づく南三陸町健全化判断比率・資金不足比率

「地方公共団体の財政の健全化に関する法律」に規定する南三陸町における健全化判断比率及び資金不足比率について、平成24年度決算に基づく算定結果は次のとおりです。

### 健全化判断比率

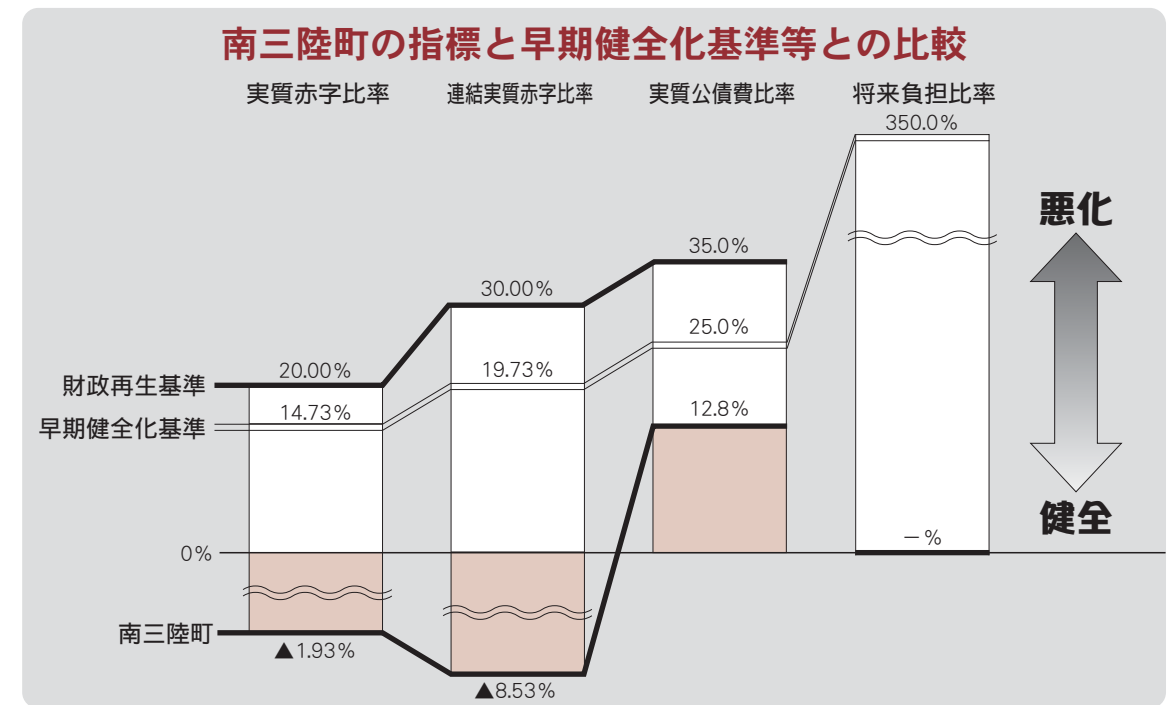
区分	平成24年度南三陸町比率	県内平均	早期健全化基準(黄信号)	財政再生基準(赤信号)
実質赤字比率	-%(▲1.93)		14.73%	20.00%
連結実質赤字比率	-%(▲8.53)		19.73%	30.00%
実質公債費比率	12.8%	11.6%	25.0%	35.0%
将来負担比率	-%	33.0%	350.0%	

※赤字額がないため、実質赤字比率と連結実質赤字比率、将来負担比率は「- (なし)」で表示し、黒字の数値を参考値として「▲」で表示しています。

### 資金不足比率

区分	市場事業	漁業集落排水事業	公共下水道事業	水道事業	病院事業	訪問看護ステーション事業
資金不足比率	-%	-%	-%	-%	-%	-%
経営健全化基準	20.0%					

※資金不足額がないため、資金不足比率は「- (なし)」と表示しています。



### ■実質赤字比率

福祉、教育、まちづくり等を行う町の一般会計の赤字額を、標準的な収入と比較して指標化したもので、平成24年度も黒字決算となったことから、算定されていません。

### ■連結実質赤字比率

すべての会計の赤字や黒字を合算して、町全体の資金不足の程度を把握するため、標準的な収入との比較により指標化される比率ですが、全会計黒字決算となっていることから、算定されていません。

### ■実質公債費比率

標準的な収入に対する一般会計の実質的な借入金返済割合を指標化したもので、ケヤキ債等の償還により元利償還額が増額したことから、県内平均を上回っていますが、早期健全化基準未達となっています。

### ■将来負担比率

借入金や将来支払っていく可能性のある負担等の残高を指標化し、将来財政を圧迫する可能性が高いかどうかを示します。平成24年度は、前年度より一般会計の財政調整基金や寄付金による震災復興基金への積立額が増加したことなどから、将来負担比率は算出されていません。

※標準的な収入(標準財政規模)→54億4,689万5千円(平成24年度)



詳細についてはホームページをご覧ください。  
<http://www.town.minamisanriku.miyagi.jp/index.cfm/6,0,81.html>

# 写真で見る 復興状況

防災集団移転促進事業と災害公営住宅のすでに工事に着手しているところの現在を写真にてお伝えします。  
(11月20日(水)撮影)

## 防災集団移転促進事業



【袖浜地区】袖浜団地



【志津川地区】東団地



【港地区】堺団地



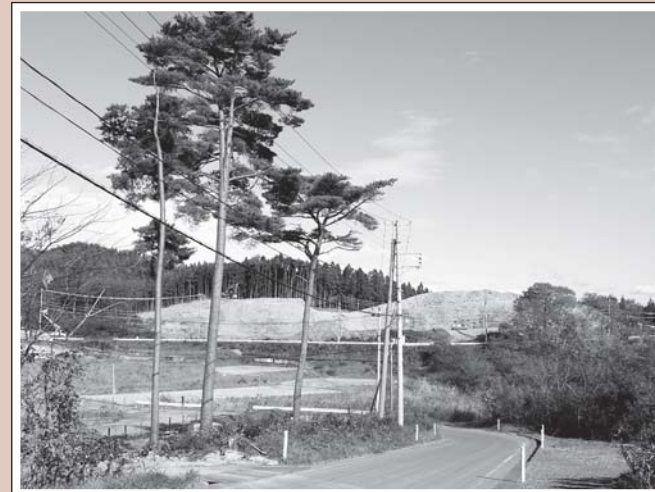
【港地区】長羽団地



【津の宮・滝浜地区】津の宮合羽沢団地



【藤浜地区】藤浜団地

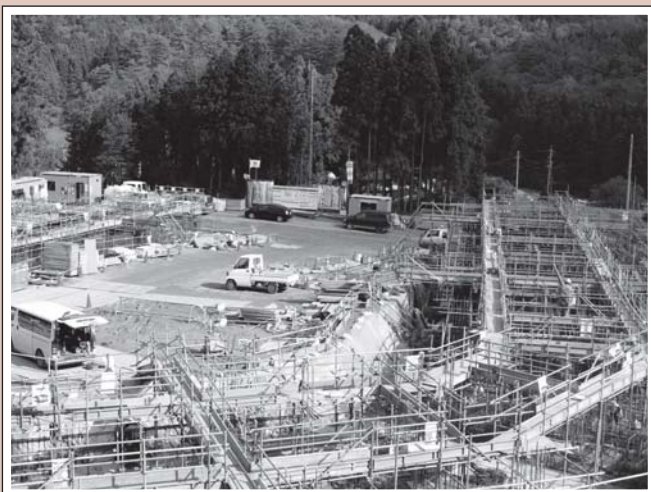


【寄木・葦の浜地区】寄木・葦の浜団地



【西田・細浦地区】西田・細浦団地

## 災害公営住宅



【入谷地区】入谷住宅



【名足地区】名足住宅



【荒砥地区】荒砥団地



【平磯地区】平磯団地



## 防災・減災に向けて⑥

今月号では、原子力災害対策に関連して、緊急時における活動などについてお知らせします。

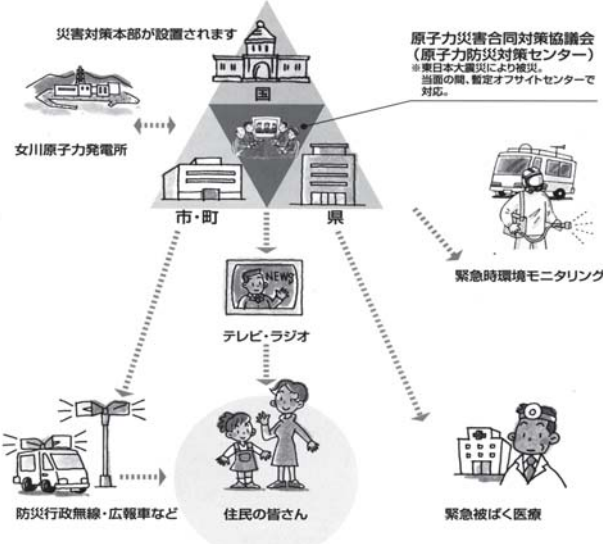
### 緊急時の活動

万が一、原子力発電所で緊急事態が発生したときは、国、県、関係市町や防災関係機関が、周辺地域の皆さんの安全を確保するための活動を行います。

国、県、市町は、原子力災害合同対策協議会を設置し、緊急時モニタリングなど様々な災害応急対策を実施します。

事態の推移によっては、周辺住民の皆さんの退避または避難、飲食物の摂取制限、安定ヨウ素剤の服用などの防護措置を指示します。

これらの状況や措置などについては、皆さんに、テレビ、ラジオ、防災行政無線、広報車などにより、迅速にお知らせします。



### 緊急事態の住民広報

万が一、原子力発電所において緊急事態が発生したときは、県、関係市町などは、あらゆる通信手段を使って、必要な情報を速やかにお知らせします。

住民の皆さんは、県や関係市町、警察・消防などからの情報や指示に基づき、落ち着いて行動してください。

- ・県は、テレビ、ラジオなどの報道機関に、緊急放送を要請します。
- ・関係市町では、防災行政無線、広報車など、あらゆる広報手段によって、緊急事態をお知らせします。

住民の皆さんは、これらの情報に基づき落ちついて行動してください。



テレビ・ラジオのスイッチを入れ、正確な情報をつかむ。

お隣の方と情報の確認をしてください。

防災行政無線、広報車などの情報に注意する。

県や市町の情報を信じ、デマにまどわされないようにしてください。

各出展「知ろう・学ぼう 原子力と放射線  
(宮城県環境生活部原子力安全対策課：平成25年3月発行)」

問い合わせ 危機管理課 ☎46-1376

# 長年の功績をたたえ表彰

平成25年度

## 宮城県功労者

宮城県表彰条例に基づく功労表彰式が11月11日(月)、東京エレクトロンホール宮城で行われ、4氏が表彰されました。



### 地方自治功労

及川 均氏 (◎柞沢)

多年にわたり旧歌津町議会議員及び南三陸町議会議員として、町政の発展と地方自治の振興に寄与されるとともに、議会権威の高揚に努められました。



### 地方自治功労

鈴木 春光氏 (◎中の町)

多年にわたり旧志津川町議会議員及び南三陸町議会議員として、町政の発展と地方自治の振興に寄与されるとともに、議会権威の高揚に努められました。



### 消防防災功労

白鳥 和男氏 (◎吉野沢)

昭和42年に歌津町消防団に入団以来、約46年の長期にわたり消防団の中核として活躍されました。平成25年1月からは南三陸町消防団副団長を務めるなど、町の消防防災力の強化と災害を防除し地域社会の安全に寄与されています。



### 交通安全功労

阿部 新氏 (◎大畑)

昭和51年に交通安全指導員に就任以来、交通指導隊長、地域交通安全活動推進委員協議会長の要職に就き、交通安全教育等に積極的に取り組み、地域の交通安全に寄与されました。

平成25年度

## 宮城県交通安全功労

### 交通指導員功労者

11月12日(火)開催の第44回宮城県交通安全県民大会において長年の交通安全活動への功績が認められ表彰されました。



菅原 優氏 (◎廻館前)



佐藤 信行氏 (◎伊里前)



高橋 源一氏 (◎平貝)

### 交通安全功労団体

南三陸地区安全運転管理者会



### 宮城県消防協会長表彰旗及び竿頭綬を受賞

第64回宮城県消防大会が11月10日(日)栗原市で開催され、南三陸町消防団が地域防災に貢献した功績により、表彰旗及び団旗竿頭綬が授与されました。





# 災害臨時バスの路線見直し・運行ダイヤ改正

町では、平成24年度に、町民の皆様の"おでかけ"を支える交通手段について、短期及び将来の方向性を示した「南三陸町地域生活交通計画」を策定しました。

この計画にもとづき、「南三陸町災害臨時バス」のルート・時刻を見直し、地区間を結ぶ「幹線交通」と各地区から幹線交通へ接続する「地区内交通」に整理します。現在の利用状況を踏まえながら、町外仮設住宅循環線へ乗り継ぎしやすくするなど、利用しやすく分かりやすい運行をめざします。

詳しくは、毎戸配布されました路線案内・時刻表をご覧ください。

**変更日：平成25年12月2日(月)から** **問い合わせ** 企画課企画推進係 ☎46-1371

## 歌津⇄志津川・入谷⇄登米間を結ぶ「幹線交通」

路線名	運行経路(主な停車バス停)	運行本数
町外仮設住宅循環線(旧日赤バス)	平成の森～伊里前福幸商店街～ベイサイドアリーナ～志津川駅(福興名店街)～中の町～米谷病院～登米市民病院～南方仮設住宅～公立志津川病院(米山)	南三陸方面：4便 登米方面：4便
米谷線	ベイサイドアリーナ→志津川駅(福興名店街)→中の町→米谷病院※ ※登米市市民バス循環線(浅水経由佐沼)に接続	米谷方面：朝1便

◇柳津～陸前戸倉～志津川～歌津～気仙沼を結ぶ「JR気仙沼線BRT」も幹線交通です。  
◇町外仮設住宅循環線(旧日赤バス)は、平成25年11月6日に運行ダイヤを改正していますので、時刻表をご確認のうえご利用ください。

## 志津川地区の「地区内交通」

路線名	運行経路(主な停車バス停)	運行本数
荒砥線	荒砥漁港～平磯～袖浜～大森～ベイサイドアリーナ※ ※町外仮設住宅循環線に接続	荒砥方面：2便 ベイサイドアリーナ方面：3便
大船沢線	入大船沢～保呂毛～中瀬町～志津川駅(福興名店街)※～ベイサイドアリーナ※ ※町外仮設住宅循環線に接続	大船沢方面：2便 ベイサイドアリーナ方面：2便
志津川町内巡回線	ベイサイドアリーナ～志津川小学校～志津川中学校～旭ヶ丘集会所～志津川高校～志津川駅(福興名店街)※ ※町外仮設住宅循環線に接続	志津川駅方面：4便 ベイサイドアリーナ方面：3便

## 戸倉地区の「地区内交通」

路線名	運行経路(主な停車バス停)	運行本数
戸倉線	神割崎仮設住宅～神割崎入口※1～陸前戸倉駅～志津川駅(福興名店街)※2～ベイサイドアリーナ ※1 石巻市北上地区住民バスに接続 ※2 町外仮設住宅循環線に接続	神割崎方面：4便 ベイサイドアリーナ方面：3便
横山線	津山若者総合体育館～横山ドライブイン※1～荒町～陸前戸倉駅～志津川駅(福興名店街)※2～ベイサイドアリーナ ※1 登米市市民バス津山線に接続 ※2 町外仮設住宅循環線に接続	横山方面：4便 ベイサイドアリーナ方面：4便

## 入谷地区の「地区内交通」

路線名	運行経路(主な停車バス停)	運行本数
入谷線	ベイサイドアリーナ～志津川駅(福興名店街)～小森～林際～中の町※～小森～志津川駅(福興名店街)～ベイサイドアリーナ ※町外仮設住宅循環線に接続	3便

## 歌津地区の「地区内交通」

路線名	運行経路(主な停車バス停)	運行本数
泊浜線	泊浜集会所～長須賀～館寺前～稲淵～柘沢～平成の森～歌津中学校前～伊里前福幸商店街※ ※町外仮設住宅循環線に接続	泊浜方面：4便 伊里前方面：4便
港・名足線	港仮設住宅～陸前港駅～田茂川～名足仮設住宅～馬場中山～名足住宅～柘沢～平成の森～伊里前福幸商店街※ ※町外仮設住宅循環線に接続	港・名足方面：4便 伊里前方面：4便
葦の浜線	葦の浜漁港～葦の浜～平成の森～伊里前福幸商店街	葦の浜方面：3便 伊里前方面：3便
払川線	払川～伊里前福幸商店街※～柘沢～平成の森 ※町外仮設住宅循環線に接続	払川方面：4便 平成の森方面：4便

## 年末年始の運行・運休

	12/28(土)	12/29(日)	12/30(月)	12/31(火)	1/1(水)	1/2(木)	1/3(金)	1/4(土)	1/5(日)	1/6(月)以降
町外仮設住宅循環線(旧日赤バス路線)	○	○	○	○	○	○	○	○	○	通常どおり
その他の路線	○	×	×	×	×	×	×	○	○	通常どおり

○=運行、×=運休 ※運行ダイヤに変更はありません。

# 「南三陸町情報化」に関する簡易アンケート調査

町では、震災後の新たな情報化の基本方針(南三陸町情報化推進指針)を策定するにあたり、町の情報化に対する住民の意見や要望などを把握し、住民ニーズに対応した情報化の取り組みを推進するため、簡易アンケート調査を実施しますので、みなさまの「声」をお聞かせください。

【アンケート用紙・回収箱の設置場所】

- ・南三陸町役場の窓口
- ・歌津総合支所の窓口
- ・南方町イオン跡地第1期仮設住宅団地 集会所
- ・南方町イオン跡地第2期仮設住宅団地 集会所
- ・横山第1期・第2期仮設住宅団地 談話室
- ・横山幼稚園跡地仮設住宅団地 談話室
- ・津山若者体育館仮設住宅団地 談話室

◇実施期間 12月2日(月)から12月20日(金)まで  
◇調査対象 町民の方で、アンケートにご協力をいただける方(中学生以上の方が対象です)

◇調査方法

①以下施設に設置するアンケート用紙に記入し、備え付けの回収箱へ投函してください。

②町ホームページからWEBアンケートにて回答できます。



URL <http://www.town.minamisanriku.miyagi.jp/>

**問い合わせ** 企画課情報政策係 ☎46-1371

引っ越ししたら地デジが映らない……  
地デジが映らないからBSを見ている  
といった方はこちらにご相談ください

デジサポナビダイヤル

0570-07-0101

# -4°C 水道凍結に注意!

気温が氷点下4度以下になると、水道管の凍結が心配されます。凍結は水道管破裂の原因にもなりますので、凍結防止ヒーターを設置するなど、保温対策を忘れずに行ってください。なお、詳しい凍結防止対策は、町ホームページをご覧ください。か、上下水道事業所または南三陸町ウォーターサービスまでお問い合わせください。

## 水道管が凍結したら

メーターや蛇口を温めてください。凍った箇所にはタオルなどをあて、少しずつ「ぬるま湯」をかけてください。熱湯を急にかけて、水道管や蛇口が破裂することがありますので、ご注意ください。



## 水道管が破裂したら

水抜き栓で水を止め、町指定の給水装置工事業者に連絡してください。給水装置(宅内の水道管)の工事は、個人が無断で行うことはできませんので、必ず指定の業者に依頼されますようお願いいたします。なお、修繕費用は個人の負担となりますので、破裂などしないよう、十分な凍結防止対策をお願いします。

水道に関する相談・問い合わせは

上下水道事業所 ☎46-5600 南三陸町ウォーターサービス ☎0120-037-132



## 子どもたちの理想の町づくり

11月2日(土)、ベイサイドアリーナ体育館で、メルボルン演劇集団ポリグロット・シアターが町民と一緒にダンボール3000個を使って、「理想のわたしたちの町」を作り上げる参加型パフォーマンスを開催しました。当日は、たくさん子どもたちが訪れ、高いビルを作ったり、かわいいおうちを作ったり、トンネルをつくりたりして理想のまちづくりを楽しみました。



## 三笠宮家彬子女王殿下下来訪

11月12日(火)から13日(水)の2日間、三笠宮家彬子女王殿下が当町へお成りになられました。初日に訪れました沼田仮設住宅では、住人の皆様のお話を熱心にお聴きになられ、その後、南三陸診療所等をご見学されるなど、被災状況や復興状況などについてご視察されました。翌日には、チリ共和国イースター島から寄贈されたモアイ像について、ご尽力いただいた関係者の皆様とご歓談され、志津川高校やさんさん商店街、ポータルセンターを訪れるなど、モアイ像について強い関心を寄せられました。

## ツールド東北!!

11月3日(日)、ツールド東北が開催されました。ツールド東北は、石巻市、女川町、南三陸町の沿岸を自転車で駆け抜けるというものです。当町にも全国から多くのライダーが訪れ、休憩所の置かれた神割崎と伊里前商店街ではそれぞれ「タブの木ドッグ」と「メガモリモリカレー」を無料で振る舞い、町民の声援でライダーの方々をもてなしました。



## 名足小学校で再出発

11月8日(金)、名足小学校の入校式が行われました。名足小学校は、1階部分が震災で壊滅的な被害を受け、震災後は伊里前小学校を間借りして授業を行ってききました。1学年から6学年の教室を全て2階に置き、2階からの避難経路を設け、安全性も高まり、震災前と同じ場所で授業を再開することができました。児童は懐かしい校舎に、そして新しくなった校舎に喜びを感じている様子でたくさんの笑顔が見受けられました。



## 町民文化祭開催!!

11月3日(日)、ベイサイドアリーナで震災後初となる町民文化祭舞台部門が開催され、25組が出演し、舞踊やダンス、合唱などを披露しました。踊れる喜び歌える喜びを感じながら、素敵な踊り、合唱を披露しました。会場に笑顔があふれた町民文化祭でした。



## 戸倉中学校最後の文化祭

11月2日(土)、ベイサイドアリーナ文化交流ホールで戸倉中学校文化祭が行われました。平成26年度から統合が決まっている戸倉中学校。戸倉中学校としては最後の文化祭になりました。文化祭では、水戸辺鹿躍りや弁論、劇などが披露され、最後には全校生徒で校歌を合唱しました。歌っている最中、涙を流す生徒もいて、笑顔あり、涙あり、感動ありのすばらしい文化祭でした。



## 26年間の栄光☆

11月5日(火)、戸倉小学校が大日本蚕糸会から蚕を学ぶ奨励賞を受賞しました。26年間、毎年春に4年生の児童で蚕を飼育し、蚕からとれる繭を使って交通安全マスコットを配布するなど、地域の方から指導を受けながら、地域文化を学んできました。今回の受賞を受け、児童たちは「とても嬉しい」と話していました。





## 南三陸警察署からのお知らせ

### 地域課から

#### 犯罪被害に遭わないために

- 犯罪の被害に遭わないために、以下の点に注意しましょう。
- 必ず戸締まりをしましょう。
- 車の中に貴重品を置いたままにしないようにしましょう。
- 不審な電話等があれば、ご家族や警察に相談しましょう。
- 緊急の場合には迷わず110番通報しましょう。

### 交通課から ドライバーの皆さんへ

#### 冬道の安全運転 1・2・3 運動開始!!

寒い冬の季節の到来です。天候の急変に備え、冬用タイヤ、タイヤチェーンなどの冬道への早めの準備をお願いします。町内では、国道45号磯の沢橋や、日陰となる山間部のカーブでの滑走事故が予想されます。

冬道の安全運転 1・2・3 運動を推進し、交通事故防止に努めましょう。

- 1割のスピードダウン
- 2倍の車間距離
- 3分早めの出発



問い合わせ 南三陸警察署 ☎46-3131

## 年末年始の火災予防について

南三陸消防署では12月25日(水)から平成26年1月5日(日)まで、年末年始特別警戒を実施します。日に日に寒さが厳しくなるとともに空気が乾燥し、火災の起こりやすい気象状態となります。特に暖房器具を使う機会が増え、慌ただしさから不注意による火災が起こりやすくなります。火の取扱いには十分注意しましょう。

町民一人ひとりが火災予防を心がけ、貴重な生命や財産を守り火災のない明るい町づくりに努めましょう。

### 住宅防火 いのちを守る 7つのポイント ～3つの習慣・4つの対策～

#### ○3つの習慣

- ①寝たばこは絶対やめる。
- ②ストーブは、燃えやすいものから離れた位置で使用する。
- ③ガスコンロなどのそばを離れるときは、必ず火を消す。



#### ○4つの対策

- ①逃げ遅れを防ぐために、住宅用火災警報器などを設置する。
- ②寝具、衣類及びカーテンからの火災を防ぐために、防炎品を使用する。
- ③火災を小さいうちに消すために、住宅用消火器などを設置する。
- ④お年寄りや身体の不自由な人を守るために、隣近所の協力体制をつくる。



問い合わせ 南三陸消防署 ☎46-2677  
南三陸消防署歌津出張所 ☎36-2222

## 町内における空間放射線量測定情報

### ■空間放射線量

(単位：マイクロシーベルト/時、地表からの高さ50センチメートルにて測定、測定日：11月1日(金)から11日(月))

測定地点	測定値	測定地点	測定値
役場庁舎	0.05	志津川小学校	0.07
神割崎	0.06	入谷小学校	0.08
波伝谷漁港	0.05	伊里前小学校	0.06
水尻川中流部	0.06	志津川中学校	0.07
入谷さんさん館	0.08	歌津中学校	0.06
伊里前川中流部	0.08	志津川保育所	0.09
吉野沢団地	0.05	伊里前保育所	0.06
泊浜	0.04	名足保育園	0.05
名足仮設団地	0.05	平成の森(地表1m)	0.04
水塚峠	0.08	田東山頂	0.07

現在、環境省が定めた除染のガイドラインとして、1時間当たり0.23マイクロシーベルト以上(年間1ミリシーベルト以上)の放射線量が計測された場合は除染作業を行うことが定められておりますが、上記の表のとおり町内に該当する場所はありません。

問い合わせ 環境対策課 ☎46-5528

### ■町内産農林水産物中の放射性セシウム測定結果

(単位：ベクレル/kg)

◇結果：基準を満たしています。(基準値=100ベクレル/kg)

品目	採取日	測定値 (検出下限値)
ネギ(露地)、ほうれん草(ハウス)、いちじく(露地)、アスパラ菜(露地)	10月7日(月)～ 10月28日(月)	不検出 (12未満)
シロサケ、マサバ、ワカナ	10月8日(火)～ 10月31日(木)	不検出 (11未満)
ワカサ	10月21日(月)	11.8 (11未満)

(※ワカサ、ワカナはブリの成長段階名)

### ■町内産農林水産物の出荷制限(11月11日(月)現在)

県等による放射線検査を実施した結果、露地栽培の原木しいたけ、こしあぶら、クロダイ、スズキについて引き続き出荷制限が行われており、市場には流通していません。

問い合わせ 産業振興課 ☎46-1378

## 移動町長室は、12月24日(火)です。

時間 午後1時から4時

◇問い合わせ 歌津総合支所地域生活課 ☎36-2111

## 年金受給者への不審な電話が増えています。

日本全国で、廃止された社会保険事務所や市役所の職員などをかたり、「医療費の還付金がある」などと言って「銀行口座番号を聞かれた」とか「ATM(自動現金出入機)の操作を指示された」という不審な電話や訪問が、急増しています。

### ◇不審な電話や訪問があった場合は

- ◎できるだけ1人で対応しない。
- ◎相手方の名前や所属、要件を聞いて、メモを控える。
- ◎家族等に相談する。
- ◇日本年金機構及び同機構が業務委託を行う民間事業者は、
  - ◎お客様の銀行口座番号や振込先などは電話で聞きません。
  - ◎銀行振込やATMの操作は指示しません。
  - ◎届出や申請書の手数料と称して現金は預かりません。
  - ◎各種手続きは代行しません。



※日本年金機構は、国民年金保険料のご案内を、民間事業に委託しています。

- ◆民間事業者は、町民の方に電話や訪問をする際は、会社名と氏名を名乗ります。
  - ◆訪問員は、日本年金機構が発行した身分証明書を提示します。
  - ◆訪問員が国民年金保険料を預かるのは、訪問先の方が「納付書」をお持ちの場合だけです。その場合は必ず領収証書を発行します。
- 「怪しいな」と感じたら年金事務所や警察へ問い合わせください。

次回の年金相談会 日時：1月17日(金) 午前10時から午後3時まで  
場所：南三陸町役場 1階相談室 ※年金に関する相談に応じます。

問い合わせ 石巻年金事務所 ☎0225-22-5117  
町民税務課戸籍住民係 ☎46-1373

## 年末年始の窓口業務のお知らせ



12月29日(日)、  
30日(月)、  
1月5日(日)  
開庁します

12月29日(日)から1月5日(日)までは、年末年始のため役場は休業になりますが、12月29日(日)と30日(月)及び1月5日(日)の3日間は、窓口業務のみ開庁します。

◇開庁時間 午前8時30分から午後5時15分

◇開庁場所 本庁町民税務課窓口

- ◇開庁業務
- ・住民票の写しの交付
  - ・戸籍謄本、抄本の交付(除籍、改製原戸籍は除く)
  - ・印鑑証明書の交付(既に登録している人のみ)
  - ・税証明書(納税、所得、課税、非課税、資産の各証明書)の交付
  - ・町税の納付

※戸籍の届出(出生届、死亡届、婚姻届等)は年末、年始休業中でも受け付けします。

問い合わせ  
町民税務課  
戸籍住民係  
☎46-1373



## 企業立地奨励条例による『立地奨励金・雇用奨励金』について

町では、企業の育成と誘致に必要な奨励措置等を講ずることにより産業の振興と雇用の拡大を図り、町民生活の安定向上に資することを目的に、固定資産の取得価額が一定以上の企業者に対し、立地奨励金・雇用奨励金を支給します。**（震災により被災した場合でも固定資産の取得価額が一定以上であれば対象となります。）**

### ◇立地奨励金

町内に事業所の新設、増設または移設を行った中小企業者の方で、固定資産の取得価額が1,000万円以上である場合に最長で5年間の固定資産税相当額を交付します。（ただし、納期内の完納がなかった場合は、交付額から納期内の完納がなかった固定資産税相当額を控除します。）

### ◇雇用奨励金

営業開始日（増設の場合は増設が完了した日）後3年において引き続き1年以上雇用している地元従業員1人につき10万円を交付します。（ただし、既に交付した雇用奨励金に係る地元従業員の人数は控除します。）

### ◇申請方法

指定企業者申請書を提出していただき、指定企業者の指定を受けた後に次の申請期限までに奨励金の交付申請をしていただくことになります。

#### (1) 立地奨励金

交付対象期間内における各年度の固定資産税を完納した日から2月以内

#### (2) 雇用奨励金

営業開始後1年を経過した日から2月以内（以降3年目まで同様）

※対象となる事業や要件の確認、申請に必要な書類については、問い合わせください。（南三陸町ホームページから「指定企業者申請書」の様式をダウンロードすることができます。）

問い合わせ 産業振興課商工業立地推進係 ☎46-1378

## 町職員募集

職 種	採用予定数	受 験 資 格	受付期間	第1次試験
保 育 士	2名程度	昭和54年4月2日以降に生まれた方で、保育士の資格を有する方または平成26年3月31日までに保育士の資格を取得見込みの方	12月2日(月)～12月18日(水)	平成26年1月26日(日)
行 政 (障がい者)	2名程度	昭和53年4月2日から平成8年4月1日までに生まれた方で、次に該当する方 1 自力により通勤ができ、かつ介護者なしに一般事務職員として職務の遂行が可能である方 2 身体障害者福祉法第15条第4項の規定により身体障害者手帳の交付を受けている方 3 活字印刷文による出題及び口頭による面接に対応できる方		

※詳細については、問い合わせください。

◇**申込方法** 総務課に備え付けの申込用紙で申し込んでください。

◇**第2次試験** 詳細は、第1次試験合格者に通知します。

◇**採用予定日** 平成26年4月1日

問い合わせ 総務課人事係 ☎46-1370

## 粗大ごみの特別収集

◇日 時 12月15日(日) 午前9時から午後4時

◇受付場所 クリーンセンター（戸倉字脇の沢）

◇手 数 料 10キログラム当たり100円（搬入時に納入願います。）

◇取扱う粗大ごみの種類

一般家庭から排出される不燃性粗大ごみ（自転車、ストーブなど）

◇取り扱えないごみの種類

家電リサイクル法が適用される家電4品目（テレビ、洗濯機、冷蔵庫、エアコン）及びパソコン、可燃性粗大ごみ、産業廃棄物、オートバイ、タイヤなどは持ち込みできません。



## 年末年始における燃やせるごみの特別収集

次の日程で燃やせるごみの特別収集を行います。資源物や燃やせないごみは収集しませんのでご注意ください。また、ごみを出すときは、決められた集積所へ午前8時30分までに出すようご協力願います。

月 日	特別収集を行う地域	直接搬入の受付
12月29日(日)	戸倉全域、入谷全域、林、大久保、黒崎、保呂毛、田尻畑、中瀬町、廻館、城場、上の山、志津川小学校、志津川中学校、志津川高校、平成の森、吉野沢、柘沢、伊里前、葦の浜、寄木、石泉、中在、上沢、樋の口（これらの地区内に該当する仮設住宅を含みます）	12月29日(日)と12月30日(月)は、クリーンセンターにおいて直接搬入の受付を行います。
12月30日(月)	大森、旭ヶ丘、小森、双苗、秋目川、沼田、磯の沢、平井田、大上坊、清水浜、西田、荒砥、権現、細浦、平磯、袖浜、港、石浜、馬場、中山、名足、泊浜、館浜、田の浦（これらの地区内に該当する仮設住宅を含みます）	【受付時間】 12月29日(日) 午前9時から午後4時30分 12月30日(月) 午前9時から正午

※12月31日(火)から1月5日(日)までは、年末年始の休業のためごみの収集及び搬入をお休みします。平常業務は1月6日(月)から始まります。（月曜日が収集指定日の地区だけを収集します。）

## 草木沢廃棄物処理場の年末年始受付日程

◇年末最終受付日 12月29日(日) 午前9時から午後4時

◇年始受付開始日 1月9日(木) 午前9時から午後4時

問い合わせ 環境対策課☎46-5528 歌津総合支所☎36-2111



南三陸町職員の人事行政の運営内容について公平性・透明性の確保を目的に次のとおり公表します。

## 1 職員の任免及び職員数に関する状況

### (1) 職員採用試験の状況 (平成24年4月2日～平成25年4月1日採用)

試験区分	職 種	採用人数	試験の方法
上級	行 政 職	2	市町村職員採用統一試験
中級	保 育 士	1	市町村職員採用統一試験
初級	行 政 職	5	市町村職員採用統一試験
初級(民間実務経験者)	行 政 職	3	市町村職員採用統一試験
医療職	医 師	1	町単独試験
	看 護 師	2	町単独試験
	臨床検査技師	1	町単独試験
任期付	行政(用地事務)	11	町単独試験
	技術(農業)	1	町単独試験
	技術(自然環境)	1	町単独試験

### (2) 退職者の状況 (平成24年4月1日～平成25年3月31日)

区分	定年退職	勧奨退職	自己都合	その他	合計
一般行政	2	3	2	1	8
医療職	1	0	0	0	1
合計	3	3	2	1	9

(注) 医療職とは公立志津川病院及び公立南三陸診療所勤務の職員です。

### (3) 部門別職員数の状況

(各年度4月1日現在、単位：人、△はマイナス)

区分	職 種	平成24年度	平成25年度	対前年度比較
		一般行政部門		
	議 会	3	3	0
	総 務	36	39	3
	税 務	10	9	△1
	民 生	49	47	△2
	衛 生	19	19	0
	勞 働	0	0	0
	農林水産	12	16	4
	商 工	4	4	0
	土 木	20	33	13
	小 計	153	170	17
教育部門	教 育	30	29	△1
	小 計	30	29	△1
公営企業等	病 院	75	78	3
	水 道	6	5	△1
	下 水道	2	2	0
会計部門	その 他	19	19	0
	小 計	102	104	2
合 計		285	303	18

(注) 職員数は、一般職に属する職員数(教育長を含む)

### (4) 職員の適正化への取り組み

行政の合理化、能率化を図り、町の規模に見合う定員の適正化を進める一方、東日本大震災からの復興事業を推進するために、新規職員の採用を始め、任期付職員の採用、更には全国の地方自治体からの職員派遣を要請するなどにより、必要な人員を確保することとしています。

## 2 職員の勤務時間その他勤務条件の内容

### (1) 勤務時間(標準的なもの)

勤務時間	1週間あたり勤務時間	休憩時間
午前8時30分～午後5時15分	38時間45分	正午～午後1時

### (2) 休暇等の概要

休暇等の種類は、年次有給休暇、病気休暇、特別休暇(生理休暇、結婚休暇、産前休暇、産後休暇、育児休暇、出産介護休暇、忌引き、父母等の追悼休暇、夏季休暇、ドナー休暇、ボランティア休暇など)、介護休暇、組合休暇。

## 3 職員の分限・懲戒処分の状況

(1) 分限処分(種類：免職、休職、降任、降給) 一定の事由(長期の病気等)により職員が職務を十分果たし得ない場合に公務の能率の維持及び適正な運営の確保を目的として行われます。平成24年度中の分限処分者数：0名

(2) 懲戒処分(種類：免職、停職、減給、戒告) 職員の非違行為等に対して科される制裁であり、職場の秩序を維持・回復することを目的として行われます。平成24年度中の懲戒処分者数：0名

## 4 職員のサービスの状況

職員は全体の奉仕者として公共の利益のために勤務し、全力で職務遂行しなければなりません。職務の遂行にあたって職員が守るべき主な義務は次のとおりです。

- ・職務等の命令に従う義務
- ・守秘義務
- ・信用失墜行為の禁止
- ・争議行為等の禁止
- ・職務専念義務
- ・政治的行為の制限
- ・営利企業等の従事制限

## 5 職員の研修等の状況

公務員として、町民福祉の向上の精神に徹した使命感や責任感の高揚を図り、職務遂行に必要な知識、能力及び技能等の修得を図ることを目的に、市町村職員研修所や各種研修施設等との連携を図り、効果的な研修を行うものとします。

## 6 職員の福祉及び利益の保護の状況

(1) 健康診断の実施状況 定期健康診断、人間ドック、脳検診、がん検診など。(市町村職員共済組合の事業を含む)

(2) 公務災害補償の概要 公務上、通勤上の災害により、負傷等または死亡した場合には、地方公務員災害補償基金から一定の補償が行われます。

## 7 公平委員会の業務の状況

(1) 勤務条件に関する措置の要求の状況 職員は、給与、勤務時間その他の勤務条件に関し、公平委員会に対して、町の当局より適当な措置が取られるべきことを要求することができます。

(2) 不利益処分に関する不服申し立ての状況 職員は、懲戒その他意に反する不利益な処分に関して、公平委員会に不服の申し立てをすることができます。平成24年度中は、措置要求・不服申し立てともにありませんでした。

## 8 勤務成績の評定

職員の人材育成、組織全体の士気及び公務能率の向上を目的とする人事評価制度の導入については、引き続き検討します。

なお、昇給、勤勉手当の支給割合については、基準日までの勤務状況(病気休暇・休職・育児休業等の有無等)により評価しています。

## 9 職員の給与の状況

南三陸町職員の給与は、国や県並びに他の地方公共団体との均衡などを考慮しながら、町議会の議決を経た条例などに基づき支給されます。

### (1) 職員給与費の状況(一般会計予算)(平成25年4月1日現在)

区 分	職員数(A)	給 与 費			計(B)	1人当たり給与費(B/A)
		給 料	職員手当	期末勤勉手当		
平成25年度	183人	733,490千円	132,477千円	254,157千円	1,120,124千円	6,121千円

(注) 職員数には、教育長、任期付研究員及び単純労働職員を含み、特別会計及び企業会計等に属する職員は除いています。

### (2) 職員の平均給料月額と平均年齢の状況(平成25年4月1日現在)

区 分	南三陸町職員の状況		宮城県職員の状況		国の職員の状況	
	平均給料月額	平均年齢	平均給料月額	平均年齢	平均給料月額	
					減額前	減額後
一般行政職	307,425円	44.3歳	330,168円	42.2歳	332,446円	307,220円
技能労働職	282,056円	52.7歳	333,362円	50.2歳	286,850円	271,119円

(注) 「国の職員」の「平均給料月額」については、国家公務員の給与の改定及び臨時特例に関する法律に基づき平成24年4月1日から平成26年3月31日までの2年間、給与減額支給措置が講じられているため、減額前・後の額を表記しています。

### (3) 特別職の報酬等の状況(平成25年4月1日現在)

区 分	給料月額	期末手当		計	備 考	
		6月	12月			
給 料	町 長	789,400円	1.40月分	1.55月分	2.95月分	職責に応じ加算有り
	副町長	603,300円	1.40月分	1.55月分	2.95月分	職責に応じ加算有り
報 酬	議 長	288,100円	1.40月分	1.55月分	2.95月分	職責に応じ加算有り
	副議長	238,500円	1.40月分	1.55月分	2.95月分	職責に応じ加算有り
	議 員	220,700円	1.40月分	1.55月分	2.95月分	職責に応じ加算有り

(注) 町長、副町長の給料については、平成29年11月5日までの任期中、10パーセントカットして支給。

### (4) 職員手当の状況

#### ① 期末勤勉手当(平成25年4月1日現在)

区分	6月		12月		そ の 他
	期末手当	勤勉手当	期末手当	勤勉手当	
南三陸町	1.225月分	0.675月分	1.375月分	0.675月分	職制上の段階、職務の級等による加算措置有り
国	1.225月分	0.675月分	1.375月分	0.675月分	職制上の段階、職務の級等による加算措置有り

#### ② その他の手当

地域手当、時間外勤務手当、扶養手当、住居手当、通勤手当、管理職手当等をそれぞれ支給要件該当者に国の基準に合わせ支給。

### (5) 一般行政職の級別職員数の状況(平成25年4月1日現在)

区分	1級	2級	3級	4級	5級	6級
標準的な職務内容	主事・技師の職務	高度の知識または経験を必要とする業務を行う主事または技師の職務	1 課長補佐の職務または職務の複雑、困難及び責任の度がこれと同程度のものとして長が規則で定める職務 2 係長の職務または職務の複雑、困難及び責任の度がこれと同程度のものとして長が規則で定める職務	困難な業務を処理する課の課長補佐の職務または職務の複雑、困難及び責任の度がこれと同程度のものとして長が規則で定める職務	課長の職務または職務の複雑、困難及び責任の度がこれと同程度のものとして長が規則で定める職務	総務課長など重要な業務を所掌する課の長の職務または職務の複雑、困難及び責任の度がこれと同程度のものとして長が規則で定める職務
職員数	27人	23人	75人	31人	21人	5人
構成比	14.8%	12.6%	41.2%	17.0%	11.5%	2.7%

### (6) 職員の初任給の状況(平成25年4月1日現在)

区 分		南三陸町		国	
		決定初任給	採用2年経過日給料額	決定初任給	採用2年経過日給料額
一般行政職	大学卒	172,200円	185,800円	172,200円	—
	高校卒	140,100円	149,800円	140,100円	—

(注) 国における「採用2年経過日給料額」はデータがないことから空欄。

### (7) 人件費の状況(一般会計決算)

区 分	住民基本台帳人口(平成25年3月31日現在)	歳出額(A)	実質収支	人件費(B)	人件費率(B/A)
平成24年度	15,066人	97,686,611千円	106,781,129千円	1,659,492千円	1.7%

(注) 平成24年度の決算によるものであり、人件費には、常勤・非常勤特別職に支給される給料、報酬を含みます。

問い合わせ 総務課 人事係 ☎46-1370



# 庄内の風 ⑧2

友好町の山形県庄内町を紹介する情報コーナー

## 在来野菜「からどり芋」への期待

庄内町に来春完成する新産業創造館は6次産業化の拠点施設として貸工房が設けられ、そこで特産品の創造がはじまります。今年7月に新設された新産業創造協議会では、6次産業化の素材の一つとして、在来野菜「からどり芋」に注目しています！



在来野菜は、その地域で古くから栽培されてきた在来種の野菜のことで、映画「よみがえりのレシピ」等でその魅力が

全国に発信されています。

協議会が取り組んでいる内容は、からどり芋をこれまでの伝統的な食べ方を広めるだけでなく、新しく現代生活に取り入れやすい食べ方の模索です。現在、芋の生産者や町内で郷土料理を提供する店の経営者などを中心に協力者を集め、新レシピを考案中です。今後の動向に注目が集まります。



新産業創造協議会 ☎0234-42-3266



## 南三陸町 復興ドキュメンタリー映画「ガレキとラジオ」上映会&関連イベント

映画「ガレキとラジオ」は、東日本大震災から約2ヶ月後に、南三陸町に開設された災害ラジオ局「FMみなさん」の10ヶ月間の奮闘ぶりを描いたドキュメンタリー映画です。

今年4月から全国20館で劇場公開され、感動と勇気を呼び起こす内容が口コミで広がり、南三陸町の魅力を全国に広め続けています。しかしながら、この映画とその反響を知る町民は多くありません。

おらほの映画、みんなで観っぺ。

◇日時 12月22日(日) 開場/午後12時30分 開演/午後1時(午後4時終演予定)

◇内容 映画上映・コンサート・トークショー・プレゼント抽選会ほか

◇会場 ベイサイドアリーナ 文化交流ホール

※駐車場の数に限りがありますので、できるだけ乗り合わせでご来場ください。(BRT等公共交通機関をご利用ください。)

◇入場料 無料(定員480名) ※入場整理券が必要です。

◇主催 ガレキとラジオを南三陸町で再び観る会

◇後援 南三陸町/南三陸町教育委員会

河北新報社/三陸新報社/朝日新聞仙台総局

NHK仙台放送局/仙台放送/TBC東北放送

KHB東日本放送/Date fm/H@FM



D-BOYS

◇スペシャルサポーター ワタナベエンターテインメント

◇WAEチャリティープロジェクトが、やってくる！

マルシア/D-BOYS/秦万里子/黒崎ジュンコ/宮島咲良/あしべ

◇南三陸町おらほのまちづくり支援事業



マルシア

入場整理券 配付方法 11月19日(火)より以下の場所にて配付しています。

◇配付場所 南三陸町総合体育館(ベイサイドアリーナ)  
宮城県志津川自然の家(9:00~17:00月曜日除く)  
入谷公民館/平成の森管理事務所

問い合わせ

ガレキとラジオを南三陸町で再び観る会 事務局(しのはら)

☎080-9628-9980 E-mail gaminasa@gmail.com



## 志津川復興名店街 出店者募集

### ◆資格

- ・震災前まで町内で店舗による営業を行っており、店舗等が被災した事業所であること。
- ・当該運営組合に加入し、南三陸商工会の会員になること。

◆予定数 1店舗

◆場所 志津川字御前下59-1 田中前となり

◆店舗規模 2ユニット(1.9坪)

◆共益費 年額24万円

◆公募期間 12月2日(月)~12月12日(木)

申込・問い合わせ 南三陸商工会 ☎46-3366



## 南三陸町復興応援大使 妃乃あんじ企画・主催の音楽交流イベント！ Musicexchangeproject!! ~音楽交流会~

南三陸町民の子供たちのバンド【サンシズジュニア】と被災地出身のプラスバンド【みちブラ】と【千葉県敬愛大学】の学生有志のコラボ企画！

音楽を通して町民の皆さんと交流する新企画コンサート!!

南三陸町の輝く子供たちのバンド、サンシズジュニアの活気溢れる演奏をぜひこの機会に聞きにきてください！

みちブラの迫力ある演奏はこの機会にしか聞けませんのでお見逃しなく！

そして、千葉の敬愛大学生と音楽を通しこの南三陸町と繋がろうという盛りだくさんの企画です。

音楽に乗せて心が弾む♪そんな一日を皆さんと一緒に作りましょう！

### ◆サンシズジュニア

サンシズジュニアは小学生から高校生までの音楽チーム♪震災直後から沖縄の自衛隊さんから三線を教わり今までもこれからも楽しく音楽に専念します。南三陸町の新しい文化にするんだあ〜！と頑張っています！

### ◆みちのくプラスアンサンブル(略称:みちブラ)

平成25年6月、東日本大震災支援コンサート One for All Vol.4への参加を機に結成されました。

メンバーはプロ・アマ問わず、東北(みちのく)に縁のある演奏家を中心に構成されています。被災地の一日も早い復興を願い、音楽を通して、震災を風化させないよう「想い」を継続して頂く事を趣旨とし、チャリティーイベント等への参加を中心に演奏活動を行っています。

### ◆敬愛大学 プロフィール

敬愛大学(千葉県千葉市、三幣利夫学長、学生数1350名)は、昭和41年に開学した私立大学。創立者・長戸路政司が西郷隆盛の遺訓である「敬天愛人」を建学の精神として開設しました。現在は経済学部(経済学科、経営学科)と国際学部(国際学科、こども学科)の2学部4学科を設置しています。なお敬愛グループは千葉県内に大学の他、短大1校・高校4校・幼稚園1校・保育園1校を擁する。

◇日時 平成26年1月11日(土)  
午後4時から5時まで

◇場所 平成の森アリーナ

◇入場料 無料



企画・主催 南三陸町復興応援大使 妃乃あんじ(シープロジェクト)



復興祈念！5人集めて気軽に参加してみよう！  
**フットサル大会 参加チーム募集のお知らせ**

親睦と体力向上を目的としてフットサル大会を開催します。奮ってご参加ください。

- ◇日 時 1月19日(日) 午前8時40分開会
- ◇場 所 歌津中学校体育館
- ◇主 催 南三陸町体育協会
- ◇参加資格 町内に在住または勤務する社会人及び出身者(中・高校生は1チーム1名まで)
- ◇試合方法 5人制の8分ハーフで、リーグ戦またはリンク戦で試合を行います。
- ◇参加料 3,000円
- ◇申込受付 1月3日(金)から1月10日(金)
- ◇代表者会議 1月15日(水) 午後7時 ベイサイドアリーナ会議室
- ◇申込・問い合わせ 理容ポプラ ☎46-3553 大会事務局(橋本) ☎090-1933-0325
- ◇その他 定数(10チーム)になりましたら、募集締め切りとなります。  
 ゼッケンは主催者で用意しますが、そろいのユニホームも可とします。また室内運動靴を持参し、シンガード(スネあて)を着用してください。(ない場合は主催者で貸出します。)



**図書館からの  
お知らせ**



**12月の移動図書館車運行予定**

場 所	日	時
横山 駅裏仮設住宅	24日(火)	10:00~11:00
津山 若者総合体育館仮設住宅	24日(火)	11:30~12:30
南 方 仮 設 住 宅	26日(木)	10:30~11:30
戸 倉 中 仮 設 住 宅	20日(金)	10:00~11:00
自 然 の 家 仮 設 住 宅	20日(金)	11:30~12:30
入谷山の神平福祉仮設住宅	10日(火)	10:00~11:00

- ◆貸 出 1人3冊まで2週間
- ◆開館時間 午前9時から午後5時 歌津図書館は月曜休館日
- ◆休 館 日 12月28日(土)~1月4日(土)図書館は休館します。

問い合わせ 南三陸町図書館 ☎46-2670  
 歌津コミュニティ図書館 ☎36-3371

**星野富弘展のお知らせ**

1月末の星野富弘花の誌画展(仮称)開催に向けて準備をしています。開催は1月22日(水)から27日(月)の予定です。複製画の展示となりますが、星野さんの心のこもった作品が見られます。楽しみにしてください。詳しくは、1月号でお知らせします。

**どんどんくらぶ**

12月14日(土)、午前10時からクリスマスリース作りを行います。場所は町図書館です。対象は小学生で、定員は15名とします。希望者は図書館へ申し込んでください(☎46-2670)。持ち物はありません。

歌津のクリスマスリース作りは、12月21日(土)午前10時から歌津コミュニティ図書館・魚竜(歌津公民館)で行います。対象は小学生で、定員は10名とします。希望者は歌津図書館へ申し込んでください(☎36-3371)。

申し込み締め切りは両会場ともに12月8日(日)です。

**おはなしでてこい**

12月18日(水)、午後3時30分から、むかしばなし、かみしばい、えほんの読み聞かせ等を行います。図書館に来てください。

**志津川湾おすばで祭り福興市**



年の瀬の一大イベントとして定着している志津川湾おすばで祭りが、今年も福興市と合わせて開催します！南三陸の元気と笑顔が集まる今年最後のイベントです。今年も、全国からのたくさんのご支援に「ありがとう！」の感謝の気持ちを込めて、旬の味覚をお届けします！！年の瀬のお買い物は、ぜひ「志津川湾おすばで福興市」でお揃えください。

※「おすばで」とは、三陸沿岸では「酒の肴(さかな)・つまみ」を意味する言葉です。

開催日 **12月29日(日)**  
 時 間 午前8時30分~午後1時30分(予定)  
 会 場 **ベイサイドアリーナ駐車場**

**都市計画(案)の縦覧について**

志津川都市計画 都市計画道路3・4・3十  
 日町大森線の変更(案)について縦覧を行います。

- ◇変更内容 県道清水浜志津川港線を都市計画道路3・4・3十日町大森線として追加(県決定)。
- ◇期 間 12月20日(金)から1月9日(木)  
 ※土・日曜日、祝日及び年末年始(12月29日(日)から1月3日(金))を除く
- ◇時 間 午前8時30分から午後5時15分まで
- ◇その他 縦覧期間中に都市計画変更(案)に対する意見書の提出ができます。

縦覧場所・問い合わせ  
 復興市街地整備課 ☎46-1382

**フォトパネルで防災無線の内容を配信しています。**

11月中旬より、防災無線の内容を毎日午後6時の定時に配信しています。(無線の内容が前日と同じ場合は、その日の配信はありません。)フォトパネルの電源を入れている方は、配信時間になると内容を自動的に受信しますが、配信時間に電源が入っていないと情報が更新されません。情報の配信は、午後6時に行いますので**午後5時45分ごろから午後6時30分ごろまでの間**、電源を入れておいてください。ただし、**配信後に電源を入れた場合、前回受信した内容のみが流れ、新しい内容は表示されませんのでご注意ください。**

問い合わせ 保健福祉課被災者支援係  
 ☎29-6451

**ベイサイドアリーナ情報**

☎47-1131

- ◇健康教室開催のご案内
- コトレ健康塾(ひざ痛、腰痛など衰えによって身体機能の低下を防ぐプログラム) 毎週木曜日 午前11時から11時45分
- レッスンアラカルト 毎週木曜日 午後6時45分から7時30分
  - ①美容ヨガ健美塾(ヨガの動きに骨盤の動きをプラスした美容にきくプログラム) 12月5日(木)、19日(木)
  - ②シェイプアタック健闘塾(キックボクシングと筋力トレーニングを合わせたプログラム) 12月12日(木)、26日(木)
- ◎各教室 料金 1ヵ月定期 2,890円(月4回分) 1回 800円
  - ・前日までに直接窓口で申し込みください。
  - ・参加対象18歳以上、運動に適した服装、室内シューズをご準備ください。
  - 詳しくは問い合わせください。
- ◇年末年始のお知らせ 12月29日(日)から1月3日(金)まで閉館です。

**平成の森情報** ☎36-3115

- ◇こころの湯 12月は28日(土)まで営業！
  - ・大人 300円
  - ・小学生から高校生まで 200円(小学生未満 無料)
  - ・午後2時から9時まで営業
  - ・毎週月・金は休業
  - ・毎月26日は風呂の日でどなたさまも100円です。
- ◇年末年始のお知らせ 12月29日(日)から1月3日(金)まで閉館です。



**南三陸母子支援  
ママかふえ**



宮城県臨床心理士会では、母子支援(ママかふえ)活動を行っています。楽しくお子さんを遊ばせながら、日頃気になっていることや気晴らしのおしゃべりをしませんか？途中で出入りも自由なので小さいお子さんもどうぞお気軽に参加してください。

- ◇日 時 12月21日(土)
- ◇場 所 さんたろ館(さんさん商店街後ろの木造の建物です)
- ◇時 間 午前10時30分から午後1時
- ◇内 容 「親子で楽しむクリスマス会」
- ◇対 象 乳児から就学前までのお子さんと保護者
- ◇費 用 無 料
- ◇申 込 12月13日(金)までに申し込みください



参加申込・問い合わせ 宮城県臨床心理士会 南三陸支援 ママかふえ ☎080-1662-2350  
 共催 ママサークルもこもこ ユナイテッドアース ドコモショップ古川中央店ママかふえ



# 12月の保健センター行事

志津川保健センター ☎46-5113

保健行事	開催日	受付時間	会場	対象者
1歳6か月児健康診査	9日(月)	12:30~12:45	志津川保健センター (2つの健診を同日に行います。)	志津川地区の平成24年4月から5月生まれのお子さん
2歳半歯科健康診査		13:00~13:15		志津川地区の平成23年5月から6月生まれのお子さん
10か月児相談	13日(金)	12:45~13:00	志津川保健センター	全地区の平成25年1月から2月生まれのお子さん
1歳6か月児健康診査	19日(木)	12:15~12:30	歌津保健センター (2つの健診を同日に行います。)	歌津地区の平成24年3月から6月生まれのお子さん
2歳半歯科健康診査		12:45~13:00		歌津地区の平成23年3月から6月生まれのお子さん
母子手帳・予防接種予診票の交付	毎週月曜日	13:00~17:00	志津川保健センター 歌津総合支所	*印鑑を持参ください。 *指定日以外での交付を希望する方は事前に連絡願います。

◇各種健診の対象者へは住民登録に基づいて個別に通知しています。また、前回健診を受けていないお子さんは上記の健診について受けることができますので、お早めに受けられますようお願いします。

**広域休日救急当番医** 診療時間：9時～17時。ただし、医療機関により一部診療時間が異なりますので、あらかじめ実施医療機関に問い合わせのうえ、受診ください。

## ●南三陸町

8日(日)	佐藤徹内科クリニック (志津川字沼田)	47-1175
-------	---------------------	---------

## ●気仙沼市

1日(日)	葛内科胃腸科医院 (田中前)	22-6750	23日(月)	おだか医院 (田中前)	22-3210
	三條小児科医院 (田中前)	23-0088		齋藤外科クリニック (東新城)	22-7260
8日(日)	小松クリニック (東八幡前)	21-5770	29日(日)	佐々木小児科医院 (本郷)	22-6811
	うちクリニック (東新城)	23-0087		条南整形外科 (田中前)	29-6711
15日(日)	鈴木医院 (長磯原の沢)	27-2315	1月1日(水)	小野医院 (唐桑町)	32-3128
	遠藤産婦人科医院 (本郷)	22-6828		森田医院 (八日町)	22-6633
	気仙沼市立本吉病院 (本吉町津谷)	42-2621		村岡外科クリニック (田中前)	23-3990
22日(日)	大友病院 (三日町)	22-6868	1月5日(日)	葛内科胃腸科医院 (田中前)	22-6750

## 歯科休日診療在宅当番医

診療時間は、南三陸町は午前9時から正午、気仙沼市は午前9時から午後5時となります。

## ●南三陸町

12月15日(日)	志津川仮設歯科診療所 (志津川字沼田)	46-5678	1月5日(日)	歌津仮設歯科診療所 (歌津字枳沢)	36-3717
-----------	---------------------	---------	---------	-------------------	---------

## ●気仙沼市

12月1日(日)	米倉歯科クリニック (南郷)	22-9955	1月1日(水)	小松歯科医院 (東八幡前)	23-5571
12月8日(日)	大谷仮設歯科診療所 (本吉町三島)	44-3131	1月2日(木)	ファミリー歯科医院 (田中前)	24-2822
12月15日(日)	本郷遠藤歯科医院 (本郷)	24-2825	1月3日(金)	佐藤歯科医院 (唐桑町馬場)	32-2309
12月22日(日)	田中前加藤歯科医院 (田中前)	22-1167	1月5日(日)	条南歯科医院 (田中前)	23-5570
12月23日(月)	金沢歯科医院 (新町)	24-1155			
12月29日(日)	菅野歯科医院 (古町)	22-2235			
12月30日(月)	三浦歯科醫院 (本吉町津谷)	42-2418			
12月31日(火)	熊谷歯科医院 (八日町)	23-2211			

# 予防接種の受け忘れはありませんか？

もうすぐ冬休みです。長期の休みを利用して、予防接種を受けましょう。

## ■麻しん・風しん

◇対象者 南三陸町に住所のある方で

第1期：1歳から2歳未満

第2期：5歳から7歳未満の小学校就学前1年間に相当する年齢の方

(平成19年4月2日から平成20年4月1日生まれ)

◇予診票 個別で配布しています。

## ■二種混合(ジフテリア・破傷風)

◇対象者 南三陸町に住所がある方で小学校6年生に相当する年齢の方

(平成13年4月2日から平成14年4月1日生まれ)

◇予診票 個別で郵送しています。

### ◇接種期間

平成26年3月31日(月)まで

◇料金 無料

◇持ち物 ①母子手帳 ②予診票  
※震災等で母子手帳や予診票を紛失した方は、事前に志津川保健センターで再交付を受け接種してください。

### ◇町内実施医療機関

公立南三陸診療所 ☎46-3646

歌津八幡クリニック ☎36-9511

佐藤徹内科クリニック ☎47-1175

問い合わせ 志津川保健センター ☎46-5113

## 高齢者インフルエンザ予防接種の料金払い戻しを行っています。

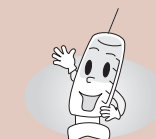
下記の対象者について、申請により1,600円を上限に、接種費用の助成が受けられます。

◇対象 65歳以上で、南三陸町および気仙沼市以外の医療機関で接種した方

◇期間 平成26年2月15日(土)から平成26年2月14日(金)までに変更します。

◇場所 志津川保健センターまたは歌津総合支所窓口 ◇時間 8時30分～17時15分

◇持ち物 ①医療機関から発行された領収書、②印鑑、③本人名義の通帳、④保険証



## 子育て支援センター



子育て支援センターでは、お子さんが安全にのびのびと遊べ、季節の行事や、生きる力を共に学ぶ活動を行っています。子育て情報の提供や育児相談も受け付けています。親子の笑顔が広がる場所ですので、ご利用ください。

12月30日(月)から1月3日(金)は、年末年始休みです。

場所：志津川小学校体育館脇 南三陸町みんなの児童館

対象：未就園児とその保護者、祖父母、妊婦

時間：午前10時～午後3時まで(土日、祝日はお休みです。)

## 出張子育て広場開催

### 歌津ひろば

日時：12月4日(水)  
時間：午前10時～11時30分  
場所：歌津学童わんぱくキッズクラブ(歌津中学校となり)  
駐車場：歌津中学校資料館前

### 入谷ひろば

日時：12月11日(水)  
時間：午前10時～11時30分  
場所：入谷公民館 和室

### 戸倉ひろば

日時：12月18日(水)  
時間：午前10時～11時30分  
場所：宮城県志津川自然の家 研修室4(和室)、研修室5

問い合わせ 子育て支援センター ☎47-1275

\*お子様の水分補給飲み物を、持参してください。

## 健康コラム

### ～冬の感染症を予防しよう～

冬は、おう吐下痢が主な症状の、ノロウイルスによる感染性胃腸炎や、インフルエンザが流行します。バランスのとれた食事と十分な休養で体調を整え、うがいやこまめな手洗いで予防しましょう。お互いに、かかったりうつさないためのポイントを紹介します。

#### 【ノロウイルスによる感染性胃腸炎】

・ノロウイルスがついた食品でうつることがあるので、加熱が必要な食品は、中までしっかり火を通しましょう。  
・まな板などの消毒には、塩素系の漂白剤(次亜塩素酸ナトリウム)を使用しましょう。ノロウイルスには、アルコールはあまり効果がありません。

#### 【インフルエンザ】

・うつさないように、マスクを着用しましょう。 ・予防接種を受けましょう。

※町では10月から、高齢者インフルエンザワクチンの予防接種を実施しています。接種期間は、平成26年1月31日(金)までとなっておりますので、希望される方は早めに接種しましょう。なお、詳しくは広報10月号をご覧ください。くか、保健センターまで問い合わせください。



# 戸籍の窓

平成25年10月届出分

敬称略  
※「戸籍の窓」は届出人から掲載希望の確認をとり掲載しています。希望しない場合は掲載していません。

## ご結婚おめでとう

行政区	氏名	どちらから
在郷上	西條 裕 彬	ひろ あき
	工藤 美知子	みちこ (岩手県盛岡市)
十のー	菅原 賢	すくろ
	佐藤 千亜紀	ちあき (滝浜)
平東	渡邊 大祐	だい すけ
	坪井 英津子	えつこ (福島県郡山市)

## お誕生おめでとう

行政区	なまえ	保護者
津の宮	須藤 怜	れい (亙・優子)
田尻畑	及川 愛梨	あい り (博喜・理津子)
細浦	佐藤 來愛	ら な (翼・亜美)
八幡町	佐々木 悠大	ゆう だい (茂人・千尋)
田の浦	阿部 莉乃	りの (光弘・麻美)

## お悔やみ (年齢は満年齢)

行政区	氏名	年齢
一 区	山路 しよ	98歳
港	高橋 徳之進	85歳
一 区	伊勢 ちとり	100歳
六 区	阿部 みえ	95歳
館 浜	千葉 英子	82歳
韭の浜	阿部 なつ	87歳
細浦	佐々木 長太郎	85歳
荒西	阿部 まつ	97歳
新井田	阿部 蚕司	89歳
荒西	遠藤 源作	90歳
八 区	山内 亀一	84歳
長清水	阿部 やゑ子	91歳
廻館	水原 裕之	53歳
本 浜	佐藤 キツヨ	100歳
八 区	山内 初男	89歳
林	渡邊 こきく	93歳
中瀬町	手塚 しめ	92歳
平 東	菅原 榮治	82歳

## 人口のうごき

10月末現在	男	女	計	世帯数	出生	死亡
7,247	7,540	14,787	4,784	6	19	
前月比	-20	-7	-27	±0	1	-3

## 情報コーナー

### 自動車事故被害者の救済制度

自動車事故で重度の後遺症が残った方や、亡くなられた方（加害者・被害者を問わず）のご家族を救済するための制度があります。

- 交通遺児等育成資金貸付制度（無利子貸付）
- 介護料支給制度
- ◇**交通事故被害者ホットライン**
- 交通事故被害に遭われ相談先にお困りの方へ電話で各種サービスをご案内します。

☎0570-000738（ナビダイヤル）

◇**申込・問い合わせ**  
自動車事故対策機構仙台主管支所  
☎022-204-9902・9903  
ホームページもご覧ください。  
<http://www.nasva.go.jp>

### 宮城県最低賃金の改定

宮城県内の事業場で働くすべての労働者（臨時、パートタイマー、アルバイト等含む）に適用される宮城県最低賃金は、下記の金額に改定されました。

**時間額 696円**

◇**問い合わせ**  
宮城労働局労働基準部賃金室  
☎022-299-8841

### 林業退職金共済制度（林退共）

林業の仕事をしてきたことはありませんか。林退共制度に加入していたが、退職金をまだ受け取っていない方を探しています。

以前、林業の仕事をしていたが、ご自身が林退共へ加入していたかわからない方についてもお調べします。

また、り災された共済契約者及び被共済者の皆様に対し、各種手続（共済手帳の紛失、退職金の請求等）の必要が生じた場合はできうる限りの範囲において速やかに対応したいと考えておりますので、最寄りの支部または本部へ問い合わせください。

◇**問い合わせ**  
独立行政法人勤労者退職金共済機構  
林業退職金共済事業本部  
☎03-6731-2887

## 今月の税

**国民健康保険税(普通徴収) 第7期 後期高齢者医療保険料(普通徴収) 第6期 介護保険料(普通徴収) …第7期**  
納付書での納付は **1月6日(月)**まで  
口座振替日は **12月25日(水)**です  
忘れないよう、早めに準備しましょう。

## 母子父子家庭等特別相談

母子父子家庭が生活上抱えている問題を、無料で弁護士に相談することができます。会場は、気仙沼保健所内気仙沼保健福祉事務所。相談時間は、午後1時から1時50分。  
※事前予約が必要です。

実施年月日	弁護士名	相談時間
12月18日(水)	東 忠 宏	13:00～13:50
平成26年3月19日(水)	小笠原 一 男	13:00～13:50

◇**問い合わせ** 気仙沼保健福祉事務所 母子・障害班 ☎21-1356

## 特設人権相談

12月4日(水)から10日(火)までの第65回人権週間に合わせて、行政相談、生活相談、人権相談の特設相談を開設します。相談は無料で秘密は厳守されます。お気軽にご相談ください。

◇**日時** 12月12日(木) 午前10時から午後3時  
◇**場所** 役場庁舎1階相談室  
◇**問い合わせ** 保健福祉課社会福祉係 ☎46-2601

## 米寿の顔

※このコーナーでは、町から敬老祝いが贈られた方々を紹介いたします。（南三陸町敬老祝い金条例に基づき、満87歳（数え88歳）の誕生日を迎えた方々が対象です。）



## 12月 無料相談

相談項目	日 時	場所・相談内容など	連絡先
何でも健康相談	11日(水)～20日(金) 10:00～11:30	以下の仮設住宅団地集会所等 11日(水) 泊浜1期 13日(金) 志津川小学校 17日(火) 童子下1期 19日(木) 沼田1期 20日(金) 館浜	志津川保健センター ☎46-5113
金融相談会	11日(水) 10:00～15:00	南三陸商工会（志津川福興名店街）	南三陸商工会 ☎46-3366
認知症相談	14日(土) 10:00～16:00	南三陸町役場（自宅訪問可） 認知症の症状や、介護法でお悩みの方の相談 相談医 こだまホスピタル 進藤 克博 医師 予約期限：9日(月)	地域包括支援センター ☎46-5588
障害者就労巡回相談	17日(火) 10:30～15:00	相談員：障害者就業・生活支援センター「かなえ」 場所：ベイサイドアリーナ・ミーティングルーム 個別相談のため、前日までに予約が必要です	志津川保健センター ☎46-5113
アルコール相談・家族教室	17日(火) 13:00～16:00	相談員：東北会病院 大和田相談員 志津川保健センター 予約期限：10日(火)	志津川保健センター ☎46-5113
生活相談	26日(木) 10:00～15:00	役場庁舎1階相談室 生活するうえでの困りごとなどの相談	保健福祉課社会福祉係 ☎46-2601
人権相談	①26日(木) ②17日(火) 10:00～15:00	①役場庁舎1階相談室 ②歌津総合支所2階会議室	保健福祉課☎46-2601 町民福祉課☎36-3921
妊婦相談・赤ちゃん相談	月曜日 13:00～17:00	志津川保健センター	志津川保健センター ☎46-5113
食生活相談	第2・4月曜日 13:00～17:00	志津川保健センター	志津川保健センター ☎46-5113
求職・求人相談	月・水・金 9:00～16:00	役場庁舎1階	職業紹介センター ☎29-6215
消費生活相談	火・木 9:00～15:00	役場庁舎1階	消費生活相談所 ☎29-6215
ハローワーク職業相談会	火曜日 5日(木) 19日(木) 11:00～15:00	ベイサイドアリーナ	ハローワーク気仙沼 ☎41-6720

※各種相談日のうち祝日は休みとなります。



# 復興へ、ともに

20

このコーナーでは全国の地方公共団体から南三陸町に派遣されている職員を紹介します。



**氏名** 山田 省 吾  
**派遣元** 神奈川県三浦市  
**所属** 町民税務課（課税係）

4月より1年間、三浦市から4人目の派遣職員として勤務しています。三浦市は三方を海に囲まれた漁業と農業が中心の町で、南三陸町とは以前から漁業での繋がりが深い町です。復興にむけて歩みを進める南三陸町に尽力できればと考えていますので、よろしくお願いします。



**氏名** 酒井 正 幸  
**派遣元** 兵庫県篠山市  
**所属** 建設課（漁港係）

建設課漁港係で漁港施設の災害復旧工事を担当しています。派遣元の篠山市は海が無く、初めてのことばかりで苦労していますが、新しいことを知ることができ、毎日楽しく過ごしています。漁港の復興だけでなく、美しい海・山に囲まれた南三陸町に笑顔があふれる街になるよう残りの任期を精一杯務めさせていただきます。



**氏名** 篠原 英 明  
**派遣元** 愛知県豊川市  
**所属** 環境対策課（環境政策係）

9ヶ月の派遣期間も残り1ヶ月。長須賀ビーチ清掃ボランティアに参加し、海に向かって走り出す子ども達を見て、仲間達と喜び合ったのが良い思い出です。南三陸町復興ドキュメンタリー「ガレキとラジオ」上映会を12月22日(日)に企画しました。詳しくは25ページで！



**氏名** 高山 直 志  
**派遣元** 山形県東田川郡庄内町  
**所属** 復興事業推進課（移転促進第1係）

4月より友好町庄内町から派遣され、防災集団移転を担当しています。風光明媚な美しい南三陸町が、にぎわいを取り戻せるよう、復興事業の歯車の一つとして努めさせていただきます。よろしくお願いします。



**氏名** 野口 肇 仁  
**派遣元** 東京都世田谷区  
**所属** 産業振興課（観光振興係）

青い海と緑豊かな南三陸町に来てから早くも八か月が経過しました。復興元年を迎えたこの町で、基幹産業の再生に向けたお手伝いができることを大変光榮に思っております。町民の方々が落ち着いて暮らせる日が一刻も早く訪れることを願ってやみません。



**氏名** 小川 智 史  
**派遣元** 兵庫県西宮市  
**所属** 復興事業推進課（公営住宅整備係）

4月より災害公営住宅の整備に関する業務でお世話になっております。非常に微力ではありますが、復興が進み、皆様が安心して暮らしていける町になるよう少しでもできることはやっています。宜しくお願いいたします。



**氏名** 近藤 和 彦  
**派遣元** 愛知県丹羽郡大口町  
**所属** 教育総務課（総務管理係）

平成25年4月から、1年間の任期で南三陸町にやって参りました。この東北の地で、楽天のリーグ初優勝、そして日本一に立ち会えたことに、何か運命的なものを感じています。来年の日本シリーズは、楽天VS中日になるといいですね（希望）



**氏名** 大山 達 司  
**派遣元** 宮崎県都城市  
**所属** 復興市街地整備課（復興拠点整備係）

東北の復興に携わりたいという思いで、南三陸町に4月から派遣で来ています。少しでも早く復興が進み、安心して暮らせるまちづくりとなるように、微力ながら力を尽くしたいと思います。よろしくお願いいたします。

## 編集後記

▶12月。季節はもう冬ですね。皆さん、車の運転には十分注意しましょう。私は、車を運転するようになって初めての冬なので、凍結した道路を走れるかどうかすごく不安です。とにかく、安全運転ですね。

▶1ヶ月ほど前になりますが、楽天が日本一になりましたね。宮城、そして南三陸町に元気と勇気を与えてくれました。日本一を決めたのは、11月3日でした。3月11日の逆です。私は何か運命的なものを感じました!! その日は東北にたくさんの笑顔が咲いたことでしょう。楽天が見せてくれた底力を、今度は私たちが見せたいと強く感じました。 井上

## わが家のアイドル



佐藤 結愛ちゃん

(◎大船沢)

平成25年3月5日生まれ

パパ 克士さん

ママ 瞳さん

### おうちの方から一言

結愛♡いつもたくさん笑顔ありがとう！姉妹仲良く、すくすく元気に成長していこうね!! いつまでも笑顔のたえない家族でありますように♡