

# 南三陸

平成25年

No. 88

6月号

2013年6月1日発行



## 弘川ダム完成記念

# 平成25年度 南三陸町の予算

## 「生活再建・住宅再建元年」

平成25年度 一般会計予算総額は **6664億7千万円**  
そのうち復旧・復興関連予算は約 **5999億円**

### 予算編成のための基本方針

平成25年度の予算は、震災から3年目となるこの年を「生活再建・住宅再建元年」と位置づけ、災害公営住宅の建設、防災集団移転促進事業用地の造成工事について、ほぼすべての計画に着手し、復興の進捗が目に見え、肌で感じられるよう復興諸施策を推進し、また、将来にわたり安定的な財政運営が図られるよう健全性の確保に資することを基本として編成したものです。

### 【一般会計予算】

平成25年度一般会計予算は、3月定例会に提案し、原案のとおり可決されました。歳入歳出それぞれ約664億7千万円と平成24年度当初予算と比べ187.24パー

### 【歳入予算の特徴】

平成25年度の予算を見ると、町税や繰入金等の自主財源が全体の50.0パーセント、国庫・県支出金、地方交付税等の依存財源も全体の50.0パーセントとなっています。自主財源においては、前年度予

セントの大幅な増となっています。これは、がれき処理に要する経費、災害支援職員の派遣に要する経費、各種公共施設の災害復旧に要する経費、雇用創出関連事業、国の復興交付金を財源として実施する「防災集団移転促進事業」、

「災害公営住宅整備事業」、「津波復興拠点整備事業」、「がけ地近接等危険住宅移転事業」などの復旧・復興関連予算によることが主な要因となっています。

算に比べ約273億8、598万円の増となっています。これは、町税が約2億2、485万円の増額となっていることに加え、予算総額が増額となった要因でもある、国からの復興交付金によって積立たれた復興交付金基金からの繰入金が大幅な増額となり、繰入金全体で約272億4、276万円の増額となっています。

一方、依存財源においては、前年度予算に比べ約35億8、402万円の増となっています。これは、地方交付税や、災害公営住宅建設のための町債の増額等によるものです。

地方交付税については、全体の19.2パーセントを占めており、前年度と比較すると、50億8、500万円の増と見込んでいます。これは、東日本大震災に係る復旧・復興事業等の実施のための特別な財政需要等を考慮して交付される「震災復興特別交付税」が53億8、500万円増の88億6、000万円を見込んでいること等によるものです。

### 【歳出予算の特徴】

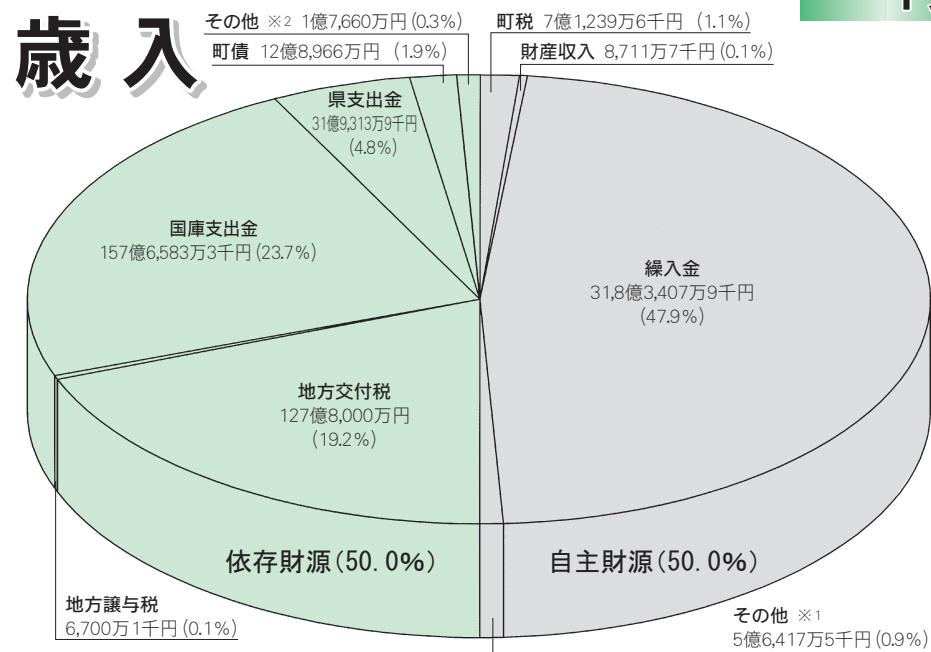
歳出は、目的別経費と性質別経費のふたつの面からその特徴を見ることが出来ます。

目的別経費は、歳出をその行政目的によって議会費、総務費、民

生費など予算や決算を款及び項という区分を基準として分類したもので、総務費（全般的な管理、企画調整等の経費）、農林水産業費（農業、林業、水産業の振興等に要する経費）、災害復旧費（災害によって生じた被害の復旧に要する経費）、復興費（震災からの復興に要する経費）等が増加しています。総務費では、災害支援職員の派遣に要する経費等により増加しています。他に農林水産業費は、防潮堤の建設に要する経費等により、災害復旧費は、漁港・道路・公共施設等の復旧に要する経費等により、復興費は、防災集団移転促進事業や災害公営住宅整備事業における用地造成に要する経費等により、それぞれ増加しています。

性質別経費は、歳出を経済的性質によって人件費、物件費、公債費など、予算や決算の節という区分を基準として分類したものです。また、経費を義務的経費、投資的経費、その他経費に分類することによって、財政の健全性、弾力性を測定することが出来ます。平成25年度予算の特徴として、普通建設事業費、災害復旧事業費、物件費が大幅に増額しています。これは、目的別経費の増加と同様に復旧・復興に要する経費による増額となっています。

## 歳入



※1…分担金及び負担金、使用料及び手数料、寄附金、繰越金、諸収入  
※2…利子割交付金、配当割交付金、株式等譲渡所得割交付金、地方消費税交付金、自動車取得税交付金、交通安全対策特別交付金、地方特例交付金

**自主財源**（町が自主的に確保し、使途の決定も自主的にできる財源）  
**町税**…町民税や固定資産税等、町が収納しているお金  
**財産収入**…町が有する財産を処分・貸付によって得たお金や、基金（預金）の利子によって生じたお金  
**繰入金**…基金の取り崩しによって得られるお金や、他の会計から現金を移動させて得られるお金

**その他**  
**分担金及び負担金**…町の事業により特に利益を受ける方から、費用の一部を負担していただくお金（主なものは、保育料です）  
**使用料及び手数料**…公共施設を利用した方、特定の行政サービスを受けた方から負担していただくお金（主なものは、町営住宅使用料や住民票発行手数料です）  
**寄附金**…住民の方などから無償でいただいたお金

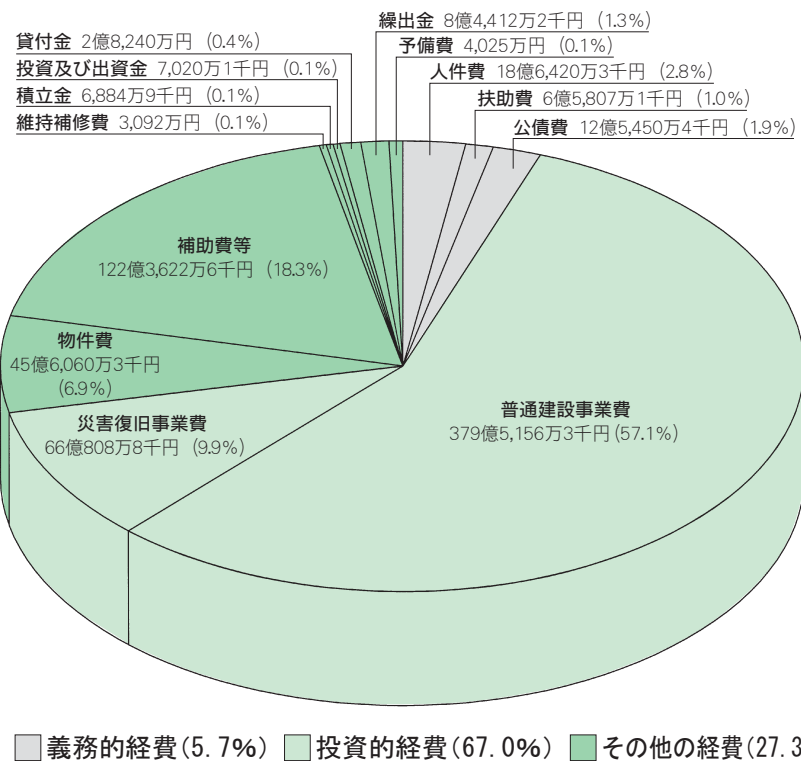
**繰越金**…前年度の決算により余ったお金を、次の年度の財源として繰り越されたお金  
**諸収入**…他の収入科目にも当てはまらない収入（主なものは、預金利子・給食費です）  
**依存財源**（国や県等の基準に基づいて得られる財源）  
**地方交付税**…国が国税を一定基準で地方に交付する税で、すべての地方自治体が標準的な行政を行えるように交付するお金  
**地方譲与税**…国が税金として徴収した自動車重量税、地方揮発油税を一定の基準によって地方自治体に譲与するお金  
**国庫（県）支出金**…国（県）が特定の事務・事業に対して交付（負担金・補助金等）するお金  
**町債**…道路・漁港・学校建設など、一時的に多額の費用がかかる事業を実施するために、町が長期にわたり借入れするお金  
**その他**…利子割交付金・配当割交付金・株式等譲渡所得割交付金・地方特例交付金・地方消費税交付金・自動車取得税交付金・交通安全対策特別交付金は、国の税金や県の税金を、各交付金として一定基準により地方に交付するお金

## 歳出

### 目的別経費

区分	H25予算額	構成比
議会費	1億948万1千円	0.2%
総務費	21億4,634万4千円	3.2%
民生費	124億5,228万円	18.7%
衛生費	8億9,761万9千円	1.3%
農林水産業費	11億3,331万7千円	1.7%
商工費	19億7,648万3千円	3.0%
土木費	3億1,108万6千円	0.5%
消防費	4億4,575万円	0.7%
教育費	7億5,414万4千円	1.1%
災害復旧費	66億808万8千円	9.9%
公債費	12億5,450万4千円	1.9%
復興費	383億4,065万4千円	57.7%
予備費	4,025万円	0.1%
計	664億7千万円	100.0%

### 性質別経費



**義務的経費**（支出が義務付けられ任意に削減できない経費）  
 人件費…職員等の給与、議員及び各種委員会委員の報酬の経費  
 扶助費…社会保障制度の一環として現金や物品などを支給する経費（主なものは、児童手当、乳幼児・老人・障害者の医療費助成です）  
 公債費…町が借り入れた町債（借金）の返済に要する経費  
**投資的経費**（道路、漁港、学校などの整備に充てられる経費）  
 普通建設事業費…道路や公共施設の新増築などに要する経費

**災害復旧事業費**…地震等の自然災害などで被害を受けた施設等を復旧させるための経費

**その他経費**  
 物件費…委託料、旅費、賃金などの消費的な経費  
 補助費等…各種団体等に対して支出される負担金や補助金  
 積立金…特定の目的のために設けられた基金などに積立する経費  
 その他…維持補修費、投資及び出資金、貸付金、繰出金、予備費

町民一人当たりの税負担額 **46,788円**

町民税 15,532円 固定資産税 22,680円 軽自動車税 2,005円 町たばこ税 6,571円

町民一人当たりに使われる額 **4,411,919円**

議会費 7,267円 総務費 142,463円 民生費 826,515円 衛生費 59,579円 農林水産業費 75,223円 商工費 131,188円

土木費 20,648円 消防費 29,586円 教育費 50,056円 災害復旧費 438,609円 公債費 83,267円 復興費 2,544,846円 予備費 2,672円

## 平成25年度の主な取り組み

(※1万円未満切り捨て)

### 1 安心して暮らし続けられるまちづくりの推進

地域支え合い体制づくり助成事業 ……1億7,222万円  
 河川災害復旧事業 ……1億2,660万円  
 道路災害復旧事業 ……8億3,100万円  
 津波情報収集・配信システム整備事業 ……1億4,910万円  
 上水道災害復旧事業 ……2億円  
 介護基盤緊急整備事業 ……3,000万円  
 看護・介護学生等修学資金貸付事業 ……240万円  
 災害対策長期派遣事業 ……11億1,663万円  
 防災集団移転促進事業 ……213億2,140万円  
 災害公営住宅整備事業 ……42億6,960万円  
 かけ地近接等危険住宅移転事業 ……19億6,116万円

### 2 生命と財産を守る防災と減災のまちづくり

防火水槽設置・防災行政無線(移動系)増設事業 ……2,040万円  
 消防施設備品・消防小型動力ポンプ積載車整備事業 ……1,140万円  
 自主防災組織育成事業 ……500万円  
 地域防災計画作成事業 ……1,735万円  
 陸前戸倉駅移設整備基本計画調査事業 ……1,000万円

### 3 安心を実感できる保健・医療・福祉のまちづくり

民生施設災害復旧等事業 ……1億2,025万円  
 子ども医療費助成事業 ……4,900万円

### 4 自然と共生するまちづくりの推進

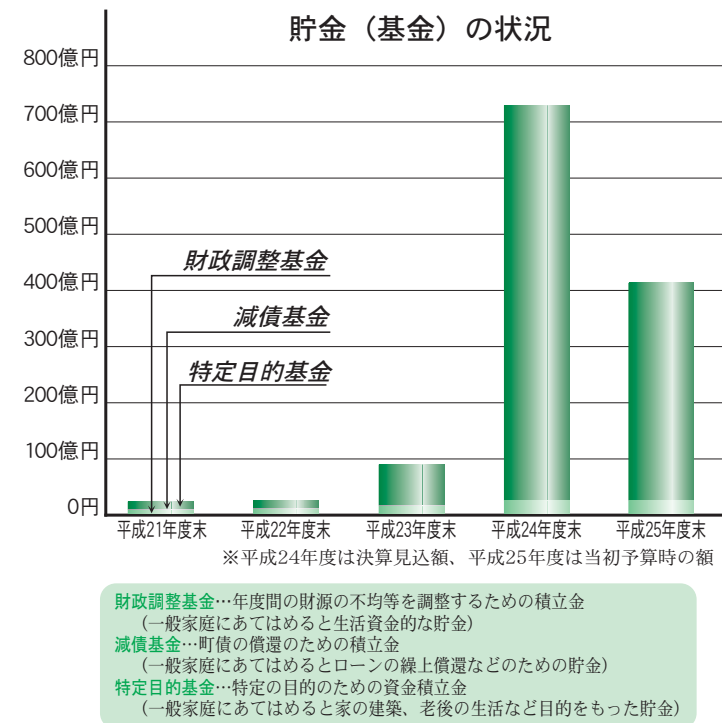
災害廃棄物処理事業 ……101億8,588万円  
 町有林保育事業 ……1,986万円  
 照明LED化事業 ……671万円  
 合併浄化槽設置補助事業 ……2,161万円

### 5 ふるさとを想い、復興を支える「人づくり」

戸倉小学校災害復旧事業 ……3,700万円  
 名足小学校備品整備事業 ……2,600万円  
 名足小学校避難通路整備事業 ……1,600万円  
 スクールバス運行事業 ……1億3,094万円

### 6 なりわいと賑わいの再生

震災等緊急雇用対応事業 ……2億9,425万円  
 生涯現役・全員参加・世代継承型雇用創出事業 ……14億7,724万円  
 漁港災害復旧事業 ……54億7,822万円  
 シロサケふ化場・卸売市場設計事業 ……7,571万円  
 被災農家経営再開支援事業 ……1億5,125万円  
 南三陸材利用促進事業補助金 ……750万円  
 企業立地奨励事業 ……1,000万円  
 起業支援補助事業 ……1,500万円



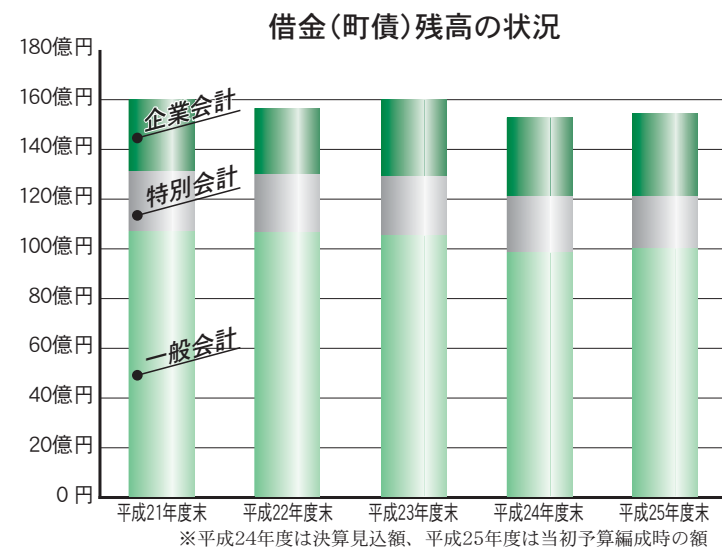
## 【南三陸町の貯金】

一般会計の平成24年度末の貯金(基金)残高見込額は、財政調整基金、減債基金、特定目的基金を合わせると約738億1,474万円となります。

財政調整基金について、平成24年度末残高見込額は約32億3,546万円で、当町の標準的な金額5億4千万円を上回っています。平成25年度当初予算編成において、財政調整基金の取崩しはなく、平成25年度末の残高は同規模となる見込みです。

減債基金について、災害援護資金償還のための繰入と積立を行うため、平成25年度末残高見込額は約1,310万円となります。

特定目的基金については、平成24年度末残高見込額は約705億6,560万円と大幅な増額となっています。これは、復興交付金事業等に要する経費の財源に充てるため設置した復興交付金基金等による増額となっています。



## 【南三陸町の借金】

町が、学校や道路、漁港など長い期間使用する公共施設を建設するときその財源として町債発行という形で借金をしています。これは、単に一時期にお金がかかりそのお金がないからという理由だけではなく、建設にかかるお金を分割払いにして、これから利用する町民も世代間にわたって公平に負担しようという考えからです。

なお、平成24年度末の借金(町債)残高見込額は、全会計で、151億6,661万円となります。一般会計では、平成24年度末残高見込額は98億1,400万円となっています。平成26年度以降は、災害公営住宅建設事業の推進により、借入残高は増加すると予想されます。

## 【特別会計予算】

総額46億2,390万円となり、前年度と比べると1億5,130万円、3.2パーセントの減となっています。国民健康保険特別会計において、被保険者数の減少による給付費の減額や、漁業集落排水事業特別会計において、災害復旧事業の完了による減額が要因となっています。

## 【企業会計予算】

総額22億2,475千円となり、前年度と比べると2億9,740万6千円、15.6パーセントの増となっています。水道事業会計において、配水管災害復旧事業等の増額や、病院事業会計において、医療・保健福祉施設建設事業による増額が要因となっています。

会計区分		25年度当初予算	対前年度比
特別会計	国民健康保険特別会計	27億3,600万円	▲4.2%
	後期高齢者医療特別会計	1億4,050万円	▲7.0%
	介護保険特別会計	14億5,700万円	▲0.3%
	居宅介護支援事業特別会計	1,720万円	▲31.7%
	市場事業特別会計	2,170万円	▲3.6%
	漁業集落排水事業特別会計	1,400万円	▲86.6%
	公共下水道事業特別会計	2億3,750万円	53.1%
	計	46億2,390万円	▲3.2%
企業会計	水道事業会計	収益的収入 3億6,545万円	21.2%
		収益的支出 3億5,330万円	17.7%
		資本的収入 2億200万円	92.9%
		資本的支出 3億3,270万円	54.7%
	病院事業会計	収益的収入 9億6,737万3千円	7.0%
		収益的支出 13億2,200万円	5.0%
		資本的収入 1億3,720万2千円	83.5%
		資本的支出 1億3,720万2千円	83.5%
	訪問介護ステーション事業会計	収益的収入 5,727万3千円	2.1%
		収益的支出 5,727万3千円	2.1%
(支出)計		22億2,475千円	15.6%



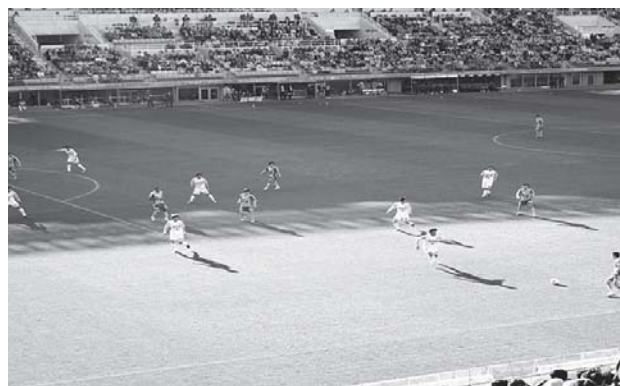
## 弘川竣工式

5月18日(土)、弘川ダムの完成にあたり、竣工式が行われました。歌津地区では地下水をくみ上げた水道を使う家庭が多いため、弘川ダムの完成は町民約5000人の安定的な水道用水供給源としても期待されます。その日は、田東湖の除幕式と、ヤマメの放流も行われました。喜ばしい出来事に皆さんの笑顔が輝く1日となりました。



## モニュメント時計が設置されました

コアラ館前にはタコ型モニュメント時計、平成の森駐車場付近にはヒマワリ型モニュメント時計が、阿部伊・山庄・志津川特定建設事業共同企業体からご寄贈いただき設置されました。



## 宮城・東北Dream Project

4月28日(日)、ユアテックスタジアム仙台において、「宮城・東北Dream Project～ベガルタ仙台ホームゲーム～」が行われ、FC南三陸スポーツ少年団・保護者、志津川中学校サッカー部、歌津中学校サッカー部、志津川高校サッカー部、総勢90名が招待されました。

対戦相手は、サガン鳥栖!! 熱気あふれるベガルタサポーターに思わず圧倒されそうでした。

みんなでベガルタ仙台のチームカラーである黄色いTシャツに身をつつみ、応援しました。結果は引き分けでしたが、とてもいい試合でした。

## 春の叙勲

平成25年春の叙勲の受章者が発表になり、元南三陸町歌津消防団副団長の千葉十次さんと元志津川町消防団分団長の阿部一朗さんが瑞宝単光章を受章されました。

### 瑞宝単光章

[消防功労]



千葉十次氏

(◎伊里前)

昭和42年に歌津町消防団に入団し、以来46年間にわたり、終始一貫して消防、防災業務に精励された。

平成18年からは南三陸町歌津消防団副団長を務め、消防団の幹部として積極的に活躍、合併後の消防団組織の統合にも尽力し、平成19年4月の南三陸町消防団の発足へと導くなど地域の消防力強化と災害防除に寄与されました。

### 瑞宝単光章

[消防功労]



阿部一朗氏

(◎西戸)

昭和34年に志津川町消防団に入団し、以来44年間にわたり、終始一貫して消防、防災業務に精励されました。

昭和61年からは分団長を務め、消防団の幹部として積極的に活躍、地域の消防力強化と災害防除に寄与されました。

## 春の褒章

平成25年春の褒章が発表され、国勢調査員の山内範一さんが藍綬褒章を受章されました。

### 藍綬褒章

[統計調査功績]



山内範一氏

(△林際)

昭和35年10月の国勢調査員として任命されて以来、50年の長きにわたり調査員として従事されました。

そのほかにも、宮城県農業基本調査、農林業センサス等50年間で計59回の調査に従事されました。本人の調査に対する熱意や責任感はもちろんのこと、住民にたいしても統計調査の重要性について理解を求める努力を積極的に行い、他の調査員の模範となりました。

## 安全祈願祭

4月18日(木)、寄木・葦の浜地区で防災集団移転促進事業が始まるにあたり、安全祈願祭が行われました。町内での促進事業着工は戸倉藤浜地区に続き2件目、歌津地区では初となりました。住宅復興元年とされる今年度中に20地区28事業すべての着工を予定しています。



## 警察官・警察事務職員募集

職 種	採用予定数	受験資格	受付期間	第1次試験
警察官 A (男性/一般)	100名程度	昭和55年4月2日以降に生まれた男性で、学校教育法による大学(短期大学除く。)を卒業する方もしくは平成26年3月31日までに卒業する見込みの方または同等以上の経歴を有すると認められる方		
警察官 A (男性/武道指導)	5名程度	上記の受験資格のほかに次の要件に該当する方 (1)柔道の段位が3段以上(大学卒業見込みの方に限り2段を含む。) (2)剣道の段位が4段以上(大学卒業見込みの方に限り3段を含む。)	ネット受付 5月24日(金) 午前9時～6月21日(金)午後5時 郵送等 5月24日(金)～6月21日(金) (消印有効)	7月14日(日) 午前9時
警察官 A (女性)	20名程度	昭和55年4月2日以降に生まれた女性で、学校教育法による大学(短期大学除く。)を卒業する方もしくは平成26年3月31日までに卒業する見込みの方または同等以上の経歴を有すると認められる方		
少年警察補導員	2名程度	・昭和53年4月2日～平成4年4月1日までに生まれた方 ・平成4年4月2日以降に生まれた方で、学校教育法による大学(短期大学除く。)を卒業した方もしくは平成26年3月までに卒業する見込みの方または同等の資格があると認められる方	ネット受付 5月17日(金) 午前9時～6月7日(金)午後5時 郵送等 5月17日(金)～6月7日(金) (消印有効)	6月30日(日)

※試験場所や申込方法など、詳しくは問い合わせください。

◇問い合わせ・申込 南三陸警察署 ☎46-3131

## 宮城県任期付職員募集

◇職種および採用予定人員 ①土木職163人程度  
②建築職17人程度 ③用地補償事務58人程度  
※宮城県職員として採用され、宮城県又は被災した市町で勤務します。なお、応募に当たっては実務経験や資格等が必要になります。

◇第一次考査 ①②専門考査(考査日:6月30日(日))  
③書類選考のみ

◇申込期限 ①②6月7日(金)  
③6月21日(金)(消印有効)

◇配属先 宮城県、9市町(石巻市、塩竈市、気仙沼市、名取市、多賀城市、山元町、

利府町、女川町、南三陸町)  
◇任 期 原則として、平成25年11月1日～平成28年3月31日(県または派遣された市町の状況等により、変更・更新することがあります。)

詳しくは、下記ホームページをご覧ください。

◇問い合わせ 県人事課 ☎022-211-2286  
<http://www.pref.miyagi.jp/soshiki/zinzi/>

## 町職員募集

職 種	採用予定数	受験資格	受付期間	第1次試験
行 政 (上級・大学卒業程度)	2名程度	・昭和59年4月2日以降に生まれた方で、学校教育法による大学(短期大学除く。)を卒業した方、または平成26年3月までに卒業する見込みの方	6月3日(月)～6月20日(木)	7月28日(日) 午前10時 宮城県自治会館

※受験資格など詳細については、問い合わせください。

◇申込方法 総務課に備え付けの用紙で申し込みください。  
◇採用予定日 平成26年4月1日  
◇問い合わせ・申込 総務課人事係 ☎46-1370

◇第2次試験 詳細は、第1次試験合格者に対して通知します。

## 気仙沼・本吉地域広域行政事務組合職員募集

職 種	採用予定数	受験資格	受付期間	第1次試験
行 政 (上級・大学卒業程度)	1名	平成元年4月2日から平成4年4月1日までに生まれた方	6月3日(月)～6月20日(木)	7月28日(日) 午前10時 気仙沼・本吉広域防災センター ※学芸員のみ 明治大学駿河台キャンパスにおいても実施
消 防 士 (上級・大学卒業程度)	若干名	平成元年4月2日から平成4年4月1日までに生まれた方で、職務遂行に支障がなく健康である方		
学 芸 員 [民俗・歴史関係] (上級・大学卒業程度)	1名	昭和59年4月2日から平成4年4月1日までに生まれた方で、学芸員の資格を取得、または平成26年3月末までに取得見込みの方		

※試験科目等の詳細については、問い合わせください。

◇申込方法 組合事務局、気仙沼市役所総務課、南三陸町役場総務課及び最寄りの消防署に備え付けの用紙で申し込みください。  
◇採用予定日 平成26年4月1日  
◇問い合わせ・申込 気仙沼・本吉地域広域行政事務組合事務局 ☎22-9111

◇第2次試験 詳細は、第1次試験合格者に対し

## 非常勤職員募集

### 遺跡発掘調査の業務

◇募集人数 20名程度  
◇応募資格 不問 農作業ができる方であればなたでも。  
◇業務内容 新井田館遺跡の発掘調査 スコップ等による土堀作業、土運び等の作業等

◇雇用期間 平成25年7月1日～平成26年3月31日  
◇勤務時間 午前9時から午後5時まで1日7時間以内(週28時間以内)  
◇賃 金 時給720円 場合により交通費の支給あり。  
◇募集締切 募集人数に達し次第  
◇問い合わせ・申込 教育委員会生涯学習課生涯学習係 ☎46-2639

## 狂犬病予防注射と犬の登録

次の日程で狂犬病予防注射及び犬の登録の受け付けを行います。飼い主の方は通知書等を持参のうえ最寄りの会場で必ず受けてくださるようお願いいたします。なお、犬の体調が悪い場合は、事前に獣医に相談してください。

### ◇対象者

- ・4月から5月に狂犬病予防注射を受けていない犬の飼い主（3カ月未満の犬と妊娠犬は注射できません）
  - ・新規で登録する犬の飼い主
  - ・死亡した犬の飼い主
- ※犬が死亡している場合は届け出が必要ですので、通知書を持参してください。

### ◇料金

- ・予防注射料 3,020円
  - ・新規登録料 3,000円
- ※動物病院等で注射を行った場合は注射済票を交付しますので、通知書、狂犬病予防注射済証及び交付手数料（550円）をお持ちください。

期日	場 所	時 間
6月11日(水)	入谷公民館	午前9時30分～9時50分
	沼田ふれあいセンター	午前10時20分～10時40分
	平成の森(管理棟前駐車場)	午前11時10分～11時30分

問い合わせ 環境対策課 ☎46-5528  
歌津総合支所町民福祉課 ☎36-3921

## 8月1日から町指定袋以外のごみ袋は使用できなくなります

震災に伴い、町指定袋の流通が不安定なことから、町指定袋以外のごみ袋の使用を認めておりましたが、流通が安定していることから、7月31日までを猶予期間とし、8月1日以降、町指定袋以外のごみ袋が使用できなくなります。

ご不便をおかけしておりましたが、8月1日からは町指定袋の使用をお願いします。

問い合わせ 環境対策課廃棄物対策係 ☎46-5528(直通)

## 今月の移動町長室は、6月25日(火)です。

時間 午後1時から4時

◇問い合わせ  
歌津総合支所地域生活課 ☎36-2111

## 町内における空間放射線量測定情報

### ■空間放射線量

(単位：マイクロシーベルト/時、地表からの高さ50センチメートルにて測定、測定日：5月1日から13日)

測定地点	測定値	測定地点	測定値
役場庁舎	0.05	志津川小学校	0.10
神割崎	0.06	入谷小学校	0.08
波伝谷漁港	0.05	伊里前小学校	0.06
水尻川中流部	0.06	志津川中学校	0.08
入谷さんさん館	0.07	歌津中学校	0.08
伊里前川中流部	0.08	志津川保育所	0.09
吉野沢団地	0.05	伊里前保育所	0.08
泊浜	0.05	名足保育園	0.05
名足仮設団地	0.06	平成の森(地表1m)	0.05
水塚峠	0.09	田東山頂	0.08

現在、環境省が定めた除染のガイドラインとして、1時間当たり0.23マイクロシーベルト以上(年間1ミリシーベルト以上)の放射線量が計測された場合は除染作業を行うことと定められておりますが、上記の表のとおり町内に該当する場所はありません。

自家消費野菜(山菜等)の放射能測定も行っています。検査は予約制となりますので、事前にご連絡ください。

問い合わせ 環境対策課 ☎46-5528

### ■町内産農林水産物中の放射性セシウム測定結果

(単位：ベクレル/kg)

◇結果：基準を満たしています。(基準値=100ベクレル/kg)

品 目	採取日	測定値 (検出下限値)
ハウス ほうれんそう、ふき	4月3日(水) ～4月17日(水)	不検出 (25未満)
露地 ねぎ、たらめ、わらび、たまねぎ	4月17日(水) ～5月2日(木)	不検出 (25未満)
たらめ(露地)	4月22日(月)	62
ワカメ、メカブ、フノリ、ツノナシオキアミ、伊達のぎん、銀之すけ	3月25日(月) ～5月2日(木)	不検出 (13,580未満)

■町内産農林水産物の出荷制限 (5月10日現在)  
県等による放射線検査を実施した結果、露地栽培の原木しいたけ、こしあぶら、クロダイ、スズキについて引き続き出荷制限が行われております。  
(※市場には流通していません。)

問い合わせ 産業振興課 ☎46-1378

## 期日前投票所の投票立会人を募集します

7月28日の任期満了に伴い実施が見込まれる第23回参議院議員通常選挙における、期日前投票所の投票立会人を募集します。

### ○仕事の内容

期日前投票所の投票手続の全般に実際に立ち会い、選挙が公正に行われているかチェックしていただきます。

### ○対象となる期間等

公示日の翌日から投票日の前日まで(計16日間)の午前8時30分から午後8時まで  
※期日前投票所は、昨年12月の衆議院議員総選挙の際と同様、町内4箇所・町外2箇所に設置予定です。

※実際に立ち会いいただく日程及び期日前投票所については、応募の際に曜日等の希望をお伺いし、その状況に応じ決定させていただきます。

### ○対象者

次のすべての要件を満たす方を対象とします。  
・選挙権を有する方

## 脱温暖化・省エネに対する取組み

町では、地球温暖化防止と省エネ・節電対策の一環として、次の取組みを行います。  
趣旨をご理解の上、ご了承いただきますようよろしくお願いいたします。



### ◇期間

6月1日(土)から10月31日(木)まで

### ◇実施内容

- ・期間中の冷房温度は、28℃に設定します。
  - ・職員はネクタイを外すなど軽装(クールビズ)で勤務します。
- ※このほか、年間を通して正午から午後1時までの間は、窓口を除いて、一斉消灯しています。

- ・南三陸町の選挙人名簿に登録されている方
- ・特定の候補者や政党等と直接の関係がない方
- 報酬等  
報酬額 1日につき9,500円(所得税の源泉徴収があります)

- ・費用弁償 1日につき1,000円
- 応募方法  
役場及び歌津総合支所窓口  
に備え付けの応募用紙に必要事項を記入し、選挙管理委員会事務局(本町総務課内)に直接又は郵送で提出してください。なお、応募用紙は町ホームページからダウンロードすることもできます。
- 応募締切  
6月11日(火) 午後5時

問い合わせ  
選挙管理委員会事務局  
☎46-1370

## 子育て支援センター



子育て支援センターでは、お子さんが安全にのびのびと遊べ、季節の行事や、生きる力を共に学ぶ活動を行っています。子育て情報の提供や育児相談も受け付けています。親子の笑顔が広がる場所ですので、ぜひご利用ください。

場所：志津川小学校体育館脇 南三陸町みんなの児童館  
対象：未就園児とその保護者、祖父母、妊婦  
時間：平日 午前10時～午後3時(土日、祝日はお休みです。)

## 出張子育て広場開催

歌津ひろば  
日時：6月5日(水)、19日(水)  
時間：午前10時～11時30分  
場所：歌津学童わんぱくキッズクラブ(歌津中学校となり)

入谷ひろば  
日時：6月12日(水)  
時間：午前10時～11時30分  
場所：入谷公民館 和室

戸倉ひろば  
日時：6月26日(水)  
時間：午前10時～11時30分  
場所：宮城県志津川自然の家 和室

問い合わせ 子育て支援センター ☎47-1275

# 損壊家屋等の 建物解体の受付について

南三陸町は、損壊家屋解体撤去申請を下記のとおり受付します。

対象となるのは、「被災証明書」で「全壊」「大規模半壊」「半壊」と判定された家屋などです。解体撤去を希望する方は、期限内に手続きをお願いします。

- ◇受付期間 6月3日(月)から6月14日(金)まで(厳守)
- ◇受付場所 役場庁舎1階建設課
- ◇費用負担 損壊家屋の解体費は町が負担します。
- ◇解体家屋等の基準 被災証明書で「全壊」「大規模半壊」「半壊」と判定された家屋

規模半壊「半壊」と判断された家屋 ※損壊家屋の部分的な解体及び付属物のみは解体できません。

※申込期限を過ぎた場合は、町での対応はできかねます。

◇その他 申請をされても審査の結果、町で解体できない場合もありますので、ご承知のうえ申請願います。

問い合わせ  
建設課 ☎46-1377

# 木造住宅の耐震化事業 をご利用ください



町では、戸建木造住宅の耐震化を進めるため、耐震診断等の助成事業を行っています。

木造住宅の耐震診断を希望される方は、建設課まで申し込みください。

## ◇対象建築物

- ①昭和56年5月31日以前に着工された戸建木造住宅
- ②在来軸組構法または枠組壁構法による木造3階建以下の住宅

## ◇自己負担額 3,000円

※200平方メートルを超える住宅については自己負担額が異なります。

問い合わせ 建設課土木建築係 ☎46-1377

# 南三陸警察署からのお知らせ

## 地域課から 詐欺被害に遭わないために

県内では、振り込み詐欺が、件数、被害額とも減少しています。

- しかし最近では、振り込み詐欺にかわって、
- 金融商品(未公開株等)や、外国通貨の取引を装った詐欺
  - ギャンブル必勝情報提供名目の詐欺
  - 異性紹介名目の詐欺
- などの、新しい手口による詐欺被害が急増しており、今後、高齢者、仮設住宅及びみなし仮設住宅に住む被災者が狙われるケースが予想され、注意が必要です。
- 被害に遭わないために、
- 「必ずもうかる」「絶対に当たる」といったおいしい話には注意
  - 不審な電話があった時には、家族や警察に相談を徹底して、お金を振り込まないようにしましょう。

## 交通課から 町内で飲酒運転が多発しています。

4月末現在までの間に、県公安委員会から南三陸町に通報された、町民が飲酒運転で検挙された件数は3件で、人口1万人当たりの飲酒運転検挙数では、県内の市町村で最も多い数となっています。

飲酒運転は重罪です。(酒酔い運転～5年以上の懲役又は100万円以下の罰金)

飲酒運転により人生が狂う人が後を絶ちません。飲酒運転をすることはもちろんのこと、飲酒運転者に車を貸した人、酒を飲ませた人、飲酒運転の車に同乗した人も犯罪になることを自覚し、町内から飲酒運転を根絶しましょう。

## 飲酒運転で失う6つの宝

- 1 命 (死亡事故に直結)
- 2 免許 (即免許取り消し)
- 3 お金 (罰金刑や遺族補償)
- 4 社会的信用 (新聞で報道)
- 5 仕事 (会社等は即解雇)
- 6 家族 (離婚等まで発展のケース)

問い合わせ 南三陸警察署 ☎46-3131

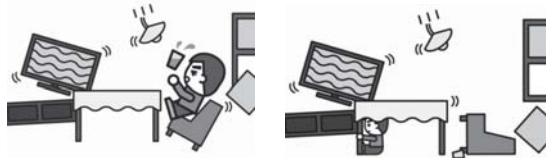
# 南三陸消防署からのお知らせ

## 「地震対策をもう一度見直しましょう！」

震災から2年過ぎましたが、また最近地震が多くなってきました。全国的に見ても、4月には兵庫県淡路島で震度6弱の地震が発生しています。そこで、もう一度自宅の防災対策をチェックしてみましょう。地震発生時、自宅にいた時の被害を最小限におさえるために、次の事に気をつけましょう。

- 1 転倒防止グッズを利用して、家具や家電を固定する。
- 2 棚の上など高い所に物を置かないようにする。
- 3 窓ガラスや食器棚などのガラス部分には、飛散防止用のシールを貼る。
- 4 非常食や防災グッズを寝室や玄関先など、持ちだしやすい場所に置いておく。
- 5 ラジオや同報無線など、災害情報を知る手段を確保しておく。

これらのことに気をつけ、もう一度防災対策を再確認してみてください。



## 問い合わせ

南三陸消防署 ☎46-2677  
南三陸消防署歌津出張所 ☎36-2222

みちのくから、つながろう。  
スポーツのチカラで復興を後押し!!

## あした 未来への道 1000km縦断リレー

青森から東京まで、14日間かけて7都県を縦断 全国から参加ランナー約500人を募集!!

- ◇開催期間 7月25日(木)から8月7日(水)まで
- ◇申込期間 5月22日(水)から6月14日(金)まで
- ◇申込方法 公式ホームページ (<http://www.1000km.jp>) から申込
- ◇その他 詳細については問い合わせください。
- ◇問い合わせ 未来への道 1000km縦断リレーランナー募集事務局 ☎03-5573-8618 (平日午前10時から午後5時まで) FAX 03-5573-8619 E-mail info@1000km.jp

# 「土砂災害防止月間」の実施について ～みんなで防ごう土砂災害～

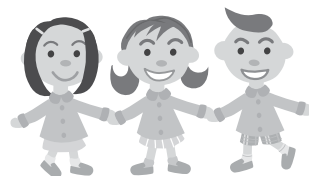
土砂災害から町民の生命、身体を守るため、増水期を迎える6月を「土砂災害防止月間」と定め、土砂災害に対する町民の方々の理解と関心を深めていただくよう運動を実施します。

この機会に是非、大雨時にどのようにするべきか家族等で話し合ってみてはいかがでしょうか。

問い合わせ 建設課 土木建築係 ☎46-1377

# 児童手当の現況届

現在受給している児童手当を引き続き受給するためには、6月中旬に現況届を提出しなければなりません。提出がないと、6月分以降の手当が受けられなくなりますが、対象者には個別に通知します。通知の内容をお確かめのうえ、忘れずに提出してください。



## 【集中受付期間・場所】

- 歌津地区 6月4日(火)・5日(水) 午前9時から午後3時まで 歌津総合支所2階会議室
- 志津川地区 6月11日(火)から13日(木) 午前9時から午後3時まで 志津川保健センター 1階

## 【必要なもの】

- ・児童手当・特例給付現況届(事前に郵送しています。)
- ・印鑑
- ・健康保険証

※この他にも書類が必要になる場合があります。通知書で確認してください。

問い合わせ  
保健福祉課ことも家庭係  
☎46-26001

## 大切な赤ちゃんを守るために 大人の風しんの予防接種費用を助成します。

妊娠初期の女性が風しんウイルスに感染すると、生まれてくる赤ちゃんが難聴や心疾患、白内障などを主症状とする「先天性風しん症候群」にかかってしまうことがあります。町では風しん予防接種費用を助成します。

**[助成期間]** 平成25年6月1日から平成26年3月31日まで

**[助成対象者]** 妊娠を予定している、または希望している19歳から49歳までの女性とその配偶者の方（妊娠中の女性の配偶者も可）

**[実施医療機関]** 接種を希望する方は、事前に医療機関まで予約をしてください。

公立南三陸診療所	☎46-3646	歌津八番クリニック	☎36-9511
佐藤徹内科クリニック	☎47-1175	ささはら総合診療科	☎0220-21-5660

※町内及び気仙沼市実施医療機関で接種する場合は、接種費用はかかりません。それ以外の医療機関で接種する方は、全額一時払いしていただき、申請により払い戻しいたします（上限有）。

**[持ち物]** ・健康保険証 ・妊婦の配偶者は母子健康手帳  
（※予診票は、医療機関にあります。）

**[助成対象ワクチン]** 風しんワクチン、麻しん風しん混合ワクチン

**[払い戻し申請について]**

◇申請場所：志津川保健センター

◇対象者：①平成25年4月1日から5月31日まで自己負担で予防接種を受けた方  
②6月以降に町内及び気仙沼市の実施医療機関以外で予防接種を行った方

◇申請に必要なもの：領収書、接種済証、本人名義の通帳、印鑑

問い合わせ 志津川保健センター ☎46-5113

## 庄内の風<sup>76</sup>

友好町の山形県庄内町を紹介する情報コーナー

### 星空のような光にまつまれる ♪ キャンドルナイト

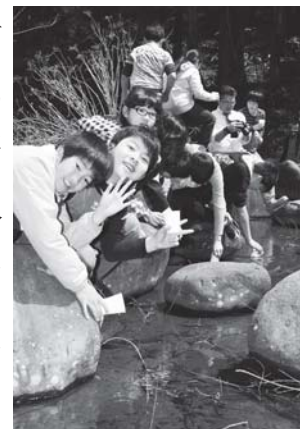
大自然が作り出す芸術。庄内町には、初夏の風物詩にもなっているホタルを楽しめるイベントがあります。それが、「キャンドルナイトinしょう



ない」です。毎年、6月末に開催されるこのイベントでは、使用済みのロウソクなどから作ったキャ

ンドルと会場となる二俣農村公園に飛び交うホタルの淡い光にまつまれながらフルートなどのコンサートを楽しむことができます。今年は、6月29日(土)に開催されます。

今年も、イベントに向けて立川小学校の4年生児童が育てたホタルの幼虫が約350匹放たれました。ホタルは6月15日頃～下旬にかけて楽しむことができます。



環境課新エネルギー創造係 ☎0234-56-3361

## ちよっと増やせる 「付加年金」を ご存じですか？

年金額をもっと引き上げたいとお考えの方には「付加年金」という制度が設けられています。付加年金を納められるのは、国民年金の第1号被保険者（自営業者等と学生に限られ、サラリーマン等とその被扶養配偶者は除かれます。）及び60歳以上64歳未満の任意加入者等です。定額保険料に月額400円をプラスして納付すると、老齢基礎年金に付加年金が上乗せして支給されます。

### 付加保険料と 付加年金の額

付加年金の額は、「200円×付加保険料を納めた月数」の式で計算されます。例えば、付加保険料を5年間（60カ月）納めたときの総付加保険料額24,000円（400円×60カ月）に対し、65歳から老齢基礎年金といっしょに支給される付加年金の額は年額12,000円（200円×60カ月）となります。付加年金を2年間受給すると、納付した付加保険料総

### 納付期限を過ぎると納められません

付加保険料は申し込みの月からとなり、納付期限が過ぎると納められません。また、半額免除などの一部免除を含め、保険料を免除されている方、国民年金基金に加入中の方も納められません。

額と同額になります。付加年金は、老齢基礎年金と合わせて受給できる終身年金です。

### 次回の年金相談会について

南三陸町役場を会場に年金に関する出張相談会を開催します。年金に関する相談や手続き（老齢年金・遺族年金等、再交付申請、後納制度に関する事など）、年金に関する事ならどのようなことでも相談に応じますので、相談事のある方はご利用ください。

・日時 平成25年7月19日(金)  
午前10時から午後3時30分  
・場所 南三陸町役場 1階相談室

問い合わせ

☎南三陸町役場戸籍住民係  
0225-2215118

### 農業者年金の加入者は必ず納めます

農業者年金の被保険者は、国民年金の付加保険料の強制適用者となり、必ず保険料を納めなければならぬことになっていきます。農業者年金加入の最初の窓口は最寄りのJAなどです。

## 心と体の健康づくり講演会

心と体の不調を自分自身でケアできる方法が学べます。不眠、疲れやすい、頭痛、肩こりなどが解消されます。自分らしくイキイキと輝くために、お誘い合わせて、ぜひご参加ください。



- ◇日時 平成25年6月20日(木)  
午前10時から11時30分
- ◇場所 南三陸ホテル観洋
- ◇内容 「笑おう！ほぐそう！心と体」  
～気持ちよさを体験しよう～
- ◇講師 ガレージ1主宰  
NLP心理学インストラクター  
水科 江利子 先生
- ◇持ち物 動きやすい服装・飲み物（フタつきのもの）
- ◇対象 どなたでもご参加いただけます。

申込・問い合わせ 保健福祉課健康増進係 ☎46-5113

## 第55回水道週間 6/1～6/7

復興の未来と生命  
照らす水

水道相談所開設

- ◇日時 6月3日(月)から6月7日(金)  
午前9時から午後4時
- ◇場所 上下水道事業所（役場庁舎1階）
- ◇内容 水道料金、水道工事に関する相談に応じます。
- ◇問い合わせ 上下水道事業所  
☎46-5600



## 乳がん検診日程表

問い合わせ 志津川保健センター ☎46-5113

会場	日程	対象地区と受付時間		
		午前9:00~9:30	午前10:00~10:30	午後1:00~1:30
志津川保健センター	6月26日(水)	八幡町、汐見、本浜	旭ヶ丘、小森	南町、十の一、十の二、平西、平東
	6月27日(木)	大森第一、大森第二、天王前	新井田、沼田、双苗、大上坊	袖浜、荒西、荒東
	6月28日(金)	一区、二区、三区、四区、六区	五区、七区、八区、九区、十区	清水、細浦、西田
	6月29日(土)	荒町上、荒町下、折立上、折立下	西戸上、西戸下、波伝上、波伝谷下	水戸辺、在郷上、在郷下
	7月2日(火)	寺浜、中瀬町、廻館	津の宮、滝浜、藤浜、長清水、林、大久保	保呂毛、田尻畑、五の一、五の二
活性化センター いずみ(石泉)	7月3日(水)	払川、伊里前上	中在、伊里前下	名足
	7月4日(木)	上沢、泊浜	葦の浜、館浜	港
	7月5日(金)	石泉、馬場	樋の口、寄木、田の浦	中山、石浜

※申込みされた方には、検診のお知らせと受診票をお届けします。申込みをされなかった方で検診を希望される方は当日検診会場で申し込むことができます。

※受診票は、住民登録に基づき作成されていますが、現在のお住まいに近い会場で受診することも可能です。

※当日の持ち物 ・受診票 ・大きめのバスタオル ・検診料金 ・無料クーポン券(平成25年度がん検診推進事業対象の方)

### 対象及び検診料金

検査内容	対象年齢(平成26年4月1日現在)	検診料金
超音波検査	30歳以上39歳以下の女性	1,500円
マンモグラフィ2方向	40歳以上64歳以下で奇数年齢の女性	3,000円
マンモグラフィ1方向	65歳以上69歳以下で奇数年齢の女性	1,500円
	70歳以上で奇数年齢の女性	無料

※平成25年度は、認定NPO法人乳房健康研究会(ピンクリボンでつなぐ絆プロジェクト)の支援により自己負担金が3,000円の方は1,000円分の助成が受けられますので該当の方は受付で控除します。

## 全血献血の実施

宮城県赤十字血液センターの献血車が来町しますので、ご協力をお願いします。

◇日時 6月5日(水) 午前10時30分~午後1時  
午後2時00分~午後4時30分

◇場所 志津川保健センター

問い合わせ 志津川保健センター ☎46-5113



## 医学生等修学資金貸付決定のお知らせ

医学生等修学資金貸付希望者について、次のとおり決定しましたのでお知らせします。

貸付対象職種	応募者数	貸付けの可否	貸付期間	貸付総額
医師	1名	可	平成25年4月1日~平成31年3月31日	23,000千円
診療放射線技師	1名	可	平成25年4月1日~平成28年3月31日	1,800千円

## 被災地におけるDV被害者等サポート講座等のお知らせ

東日本大震災の生活環境の変化等により、DV被害・相談等が増加傾向にあります。そのため、町民・各関係機関を対象に「DV被害者等サポート講座」や「女性当事者の話し合いの会(パープル・タイム)」、「個別相談」を実施しますので、お気軽にご参加下さい。なお、託児の希望がある場合は、下記問い合わせ先までご相談下さい。

日程	時間	内容	参加対象者
6月29日(土)	午前の部 午前10時から正午まで	『DV被害者サポート講座』 ①DV被害者支援の基本	町民 各関係機関職員 関心のある方等
	午後の部 午後1時30分から4時まで	『DV被害者サポート講座』 ①デートDV・性暴力とは	

◇申込方法 電話またはFAXにてお申込み下さい。  
申込用紙(チラシ)は南三陸町役場保健福祉課、歌津総合支所、保健センターに配置しています。

◇申込締切 講座のお申込みは開催日の5日前までをお願いします。  
なお、パープルタイムについては申込み不要ですが、託児の希望がある場合は5日前までにご連絡下さい。

問い合わせ 南三陸町保健福祉課社会福祉係 ☎46-2601 FAX 46-4587

## 健康コラム

### ~健康は食から歯から元気から~

6月4日(火)から6月10日(月)は、「歯と口の健康週間」です。健康づくりに大切な食事を、しっかりと食べるために、歯の健康を保ちましょう。

【口の中の健康を守るポイント】

- ①口の中の健康を守るため、食事や間食、甘い飲み物は時間を決めてとりましょう。
- ②食べた後や寝る前は、歯みがきで口の中を清潔にしましょう。
- ③かかりつけの歯科医をもち、定期的にチェックを受けましょう。

昨年の3歳児健康診査結果で、むし歯がある子どもの割合は、4割を超えており、県内でも高くなっています。そこで、6月から、町内の幼児施設の4、5歳児希望者を対象に、フッ化物洗口(フッ素の入った水でのうがい)を始め、むし歯予防を目指していきます。

また、成人歯科(歯周病)健診では、健診を受けて歯周病が見つかり、治療につながっている方もいます。今年度も、8月から10月まで、成人歯科健診を行います。40歳以上の対象になる方には、受診票が配布されますので、ぜひ受けてみましょう。  
口のなかを健康に保ち、家族みんなで、おいしく食事を食べましょう。

## エイズ(HIV)迅速検査のお知らせ

保健所では、匿名・無料でHIV検査が受けられます。予約が必要ですので、事前にお問い合わせください。

◇検査日 毎月第1・3火曜日の午前9時から午前11時まで。  
※第3火曜日は、その日に結果が分かります。(通常は2週間後に結果が分かります。)

◇場所 宮城県気仙沼保健所(気仙沼市東新城3丁目3-3)

◇予約受付時間 午前8時30分から午後5時15分まで。

◇予約・問い合わせ 宮城県気仙沼保健所疾病対策班 ☎22-6662

## 6月の保健センター行事

志津川保健センター ☎46-5113

保健行事	開催日	受付時間	会場	対象者
1歳6か月児健康診査	13日(木)	12:30~12:45	歌津保健センター (2つの健診を同日に行います。)	歌津地区の平成23年9月から11月生まれのお子さん
2歳半歯科健康診査		13:00~13:15		歌津地区の平成22年10月から12月生まれのお子さん
母子手帳・予防接種予診票の交付	毎週月曜日	13:00~17:00	志津川保健センター 歌津総合支所	*印鑑を持参ください。 *指定日以外での交付を希望する方は事前に連絡願います。

\*各種健診の対象者へは住民登録に基づいて個別に通知しています。また、前回健診を受けていないお子さんは上記の健診について受けることができますので、お早めに受けられますようお願いいたします。

## じょさんしサロン 南三陸のお知らせ

ママたちの笑顔のために、宮城県助産師会がアットホームなサロンをひらきます。ベビーヨガをしたり、お茶を飲みながら楽しくお話ししましょう。ベビーヨガは親子ヨガです。ママの産後のシェイプアップにも効果的です！ぜひ一緒にやってみませんか？

- ◇日時 6月21日(金) 午前10時30分~正午
- ◇場所 志津川保健センター
- ◇対象 0歳児親子12組
- ◇内容 ベビーヨガとカフェスタイルのおしゃべりタイム
- ◇持ち物 母子手帳、バスタオル、ママも裸足になるので靴下でおいでください。
- ◇費用 無料
- ◇申込み 予約受付開始5月27日(月) 午前10時~  
メール siono@myu.ac.jp 件名を「サロン申込」でお願いします。  
お名前、お子さんの月齢、電話番号、相談したいこと等をご記入ください。

問い合わせ 宮城県助産師会 担当：塩野 ☎022-377-8272

## 南三陸母子支援 ママかふえの活動に 参加してみませんか？

参加者募集!



広い和室で子ども達を遊ばせながら、ホッと一息おしゃべりを楽しみませんか？

宮城県臨床心理士会では、母子支援(ママかふえ)活動を行っています。

「ママかふえ」は、月に一回程度、さまざまな親子が楽しめるイベントを企画し、心理士と一緒に飲みながらお話をするという活動です。参加メンバーの中にはママさん心理士もあり、実体験を交えながら子育ての話をする事ができます。

- ◇日時 6月29日(土)
- ◇時間 午前10時30分~正午
- ◇場所 平成の森 体験交流室
- ◇内容 お茶のみ会

参加申し込み・問い合わせ 被災者生活支援センター ☎0226-29-6452  
主催 宮城県臨床心理士会 南三陸支援 ママかふえ

## 図書館からの お知らせ

### 6月の移動図書館車運行予定

場所	日	時
横山駅裏仮設住宅	25日(火)	10:00~11:00
津山若者総合体育館仮設住宅	25日(火)	11:30~12:30
南方仮設住宅	27日(木)	10:30~11:30
戸倉中仮設住宅	21日(金)	10:00~11:00
自然の家仮設住宅	21日(金)	11:30~12:30
入谷山の神平福祉仮設住宅	11日(火)	10:00~11:00

- ◆貸出 1人3冊まで2週間
- ◆開館時間 午前9時から午後5時  
歌津図書館は月曜日休館

### 問い合わせ

南三陸町図書館 ☎46-2670  
歌津コミュニティ図書館 ☎36-3371

### 未返却図書返却について

図書館から借りている本はありませんか？ご家庭で確認の上、借りている本がありましたら、図書館にお返しください。

### 「おはなしでてこい」を始めます

おかしばなし、かみしばい、えほんのよみかかせ等を行います。初回は6月25日(火)午後3時30分から4時30分です。お子さんと一緒に、そして幼児、小学生のみなさん、来てくださいね。会場は、南三陸町図書館です。

### 「どんどんくらぶ」始めています

小学校の振替休日や土曜日を利用して、「どんどんくらぶ」始めています。先月は、牛乳パックでつくる竹とんぼづくりに挑戦しました。次回から広報でお知らせします。

## ベイサイドアリーナ情報 ☎47-1131

- 出張教室開催中  
※レッスン内容・料金・時間・日程等はお問合せ頂きご相談下さい。  
※動きやすい格好、シューズはご持参下さい。
- 災害復旧工事の予定  
10月9日終了予定  
全館休館にはなりませんので詳しくはお問合せの上ご利用ください。

## 平成の森情報 ☎36-3115

- ラージボール卓球教室  
日程：6月4日(火)、11日(火)、18日(火)、25日(火)  
時間：午後7時から午後9時まで  
場所：平成の森
- 大正琴教室  
日程：6月20日(木)  
時間：午前10時から午前11時30分まで  
場所：平成の森大会議室

## 東京クラーク・クラブ (北海道大学OB合唱団) 南三陸コンサート

100年の歴史を持つ北海道大学男声合唱団では、ふるさとの四季と題して「故郷・春の小川他」の唱歌や、みちのくに寄せてとして「花は咲く他」の合唱が行われます。子供さん方と一緒に楽しみ下さい。

- ◇日時：6月30日(日)  
午後1時30分開演
- ◇場所：南三陸町「ホテル観洋」  
□ビーホール
- ◇入場無料

## 集まれ! ボール遊びやサッカーに興味がある子! サッカー体験スクール開催

野外やグループでの遊びが少なくなった現代の子どもたちに、身体を動かすことの楽しさや喜びを体験させ、健全な発達を促す事を目的に、毎月1回体験スクールを開催しています。お気軽にご参加ください(一度のみの参加でも大丈夫です)

◇日時・場所(6~8月分)

日	時	場所
6月2日(日)	午後1時30分~3時	志津川小学校校庭
7月14日(日)	午前9時30分~11時	
8月4日(日)		

- ◇参加資格 町内の6歳~小学3年生の男女
- ◇主催 南三陸町サッカー協会
- ◇参加料 無料
- ◇申込書設置場所 理容ポプラ(☎廻館) ☎46-3553  
アスリートやまうち(☎伊里前) ☎36-2332
- ◇申込・問い合わせ サッカー協会体験スクール係 担当：橋本 ☎090-1933-0325まで申込書を持参または電話でお申し込みください。



# 復興へ、ともに ⑭

このコーナーでは全国の地方公共団体から南三陸町に派遣されている職員を紹介します。



【氏名】原山 勇人  
【派遣元】東京都葛飾区  
【所属】総務課（財産管理係）

今年4月から総務課で公用車等の財産管理業務を担当しております。派遣前は「自分に何が出来るだろうか」と不安な気持ちがありましたが、町の職員の方や地元住民の方たちの優しさや温かさに触れ、1日でも早く皆さんの力になりたいと強く思いました。私自身、自治体職員になって日が浅く、まだまだ未熟な部分が多くありますが、少しでも町の復興のためになるよう精一杯頑張っていきたいと思えます。



【氏名】森岡 広樹  
【派遣元】神奈川県川崎市  
【所属】建設課（土木建築係）

震災から2年以上が経ち、川崎市からは第5期目の派遣となります。道路・河川・橋梁等の復旧にはまだまだ多くの課題があり、大変厳しい状況にあります。一日も早い復旧に向け、微力ながら役に立てればと思います。



【氏名】井坂 和美  
【派遣元】愛知県蒲郡市  
【所属】企画課（政策調整係）

4月より愛知県蒲郡市から派遣されています。蒲郡市は南三陸町のように海と山に囲まれたまちです。南三陸町の美しい自然を残しながら、復興に向けたまちづくりを企画課の一員として行えるようがんばっていきたく思います。よろしくお願ひします。



【氏名】原田 賢使  
【派遣元】兵庫県  
【所属】復興事業推進課（公営住宅整備係）

この4月より災害公営住宅の整備を担当し、町の方々と一緒になって、安心して生活できる住宅づくりに取り組んでいます。今回の派遣は、2回目（1回目は、平成23年11月の1ヶ月間）です。これまでの経験を活かしながら、町の復興のお役に立てるよう頑張っていきたいと思っています。よろしくお願ひします。

## 編集後記

▶広報担当になってから2回目の編集後記。すでに何を書いたらいいのか、大変悩まされています。最近暑かったり、寒かったり、気温の変化が激しいですが体調を崩されてはいませんか。私は仕事にいくたびに服装を間違えているものの（暖かい日に厚着をし、寒い日に薄着をしています。）体調は崩しませんでした。自分の身体の丈夫さにびっくりしました。

▶先日伊里前復興商店街で行われたしろうおまつりに行ってきました。たくさんの方であふれていて、にぎやかな雰囲気これから未来に光りと感じました。私の人生初となるしろうおのおどり食いも体験させていただき、口に入れるまではなかなか勇気が必要でしたが、口の中で踊っているしろうお、体験したことがない感じに不思議と笑いがこみあげてきました。担当 井上

## わが家のアイドル



阿部 愛佳ちゃん

(◎管の浜)

平成24年9月18日生まれ

パパ 充伸さん

ママ 幸恵さん

### おうちの方から一言

家族が増えて、にぎやかな毎日に感謝しています。元気いっぱい育ててください。これからの成長楽しみにしています。