

# 広報 南さんりく

# 10

MINAMISANRIKU PUBLIC INFORMATION

No.188 2021. 10. 1



～実りの秋 in 入谷～

## 役場窓口での本人確認

**役場窓口（町民税務課・歌津総合支所）では本人確認を行っています。**

本人の知らない間に、戸籍や住民変更の届け出、証明書の請求をされる事件が全国で発生しています。

第三者のなりすましなどによる個人情報の不正取得を防止するため、役場窓口での本人確認を行っています。

みなさまにはお手順をお掛けしますが、役場でのお手続きの際には、お手元に『本人確認書類』を準備しご提示いただきますようお願いいたします。

### 本人確認の方法

#### 1点で済むもの

○官公署発行の顔写真付きの書類  
マイナンバーカード、運転免許証、運転経歴証明書、パスポート、住民基本台帳カード（写真付き）など

本人確認ができる書類がない場合は、窓口へお尋ねください。

#### 2点以上の提示をお願いするもの

○法令などに基づき官公署が発行した書類で、顔写真がない書類  
健康保険証、年金証書、住民基本台帳カード（写真なし）など

○本人しか持ち得ないもの  
学生証、社員証（本人の写真が貼付されたもの）など

☎ 町民税務課戸籍住民係 ☎46-1373

## 南三陸病院からの お知らせ

### 面会制限

県内において新型コロナウイルスの感染拡大が続いています。

入院患者のみなさんの安全を確保するため、**当面の期間、ご家族を含め面会を完全に禁止させていただきます。**

面会者の皆さまにはご迷惑をおかけしますが、新型コロナウイルス感染症が終息するまでの間、ご理解とご協力をいただきますようお願いいたします。

### リモート面会

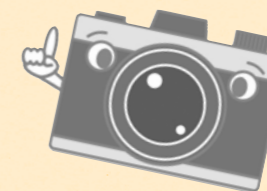
当院ではZOOMを利用して、入院患者さんとご家族が画面を通して顔を合わせながら面会（リモート面会）ができます。面会を希望する人はぜひご利用ください。

- **面会時間** 平日（火・木）午後3時～4時（1回の面会時間は15分程度です。）
- **面会方法** 病院の待合所（1階）と病室をつないで面会
- **その他** ◇面会者のご家族のみとします。  
◇面会日時については、先着順となりますので、ご希望に添えない場合があります。  
◇遠方やご自宅からZOOMを使って面会をしたい場合は別途ご相談ください。
- **問合せ先** 受付時間 平日 午前9時～午後5時  
南三陸病院 ☎46-3646

### 広報担当からのお知らせ

この広報10月号は、9月17日現在の情報です。  
新型コロナウイルスの感染拡大の状況により、この号でお知らせしているイベントなどが中止や延期となる可能性があります。

その際は、町HP、防災行政無線やフェイスブックなどでお知らせしますので、ご了承ください。



みな  
レポ

## 楽天イーグルス レプリカユニフォーム展

8月1日（日）から22日（日）まで歌津総合支所で「楽天イーグルスレプリカユニフォーム展」を開催しました。

今年のイーグルスの優勝を祈願して、楽天ファンを公言する有志のメンバーが持っている歴代の監督、選手の約100着のレプリカユニフォームを展示しました。

展示品にはサイン入りのものや、8月5日に贈呈された宋家豪選手の帽子も展示され、開催期間中は、258名のお客さんにお越しいただきました。



## 宮城県東部郵便局長会 によるマスクの贈呈



9月13日（月）宮城県東部郵便局長会より町へマスクを5,000枚いただきました。

毎年実施している地域に貢献する施策（公益事業）の一環として行われているもので、今年2月にも令和2年度の活動としてマスクをいただいております。今回で2回目となります。

志津川郵便局と石越郵便局の局長2名が出席し、「新型コロナウイルスが流行する中で苦勞している医療従事者や高齢者施設の職員にぜひ使っていただきたいです。」と話しました。

## 志津川高校自然科学部の全国大会出場が決定しました！

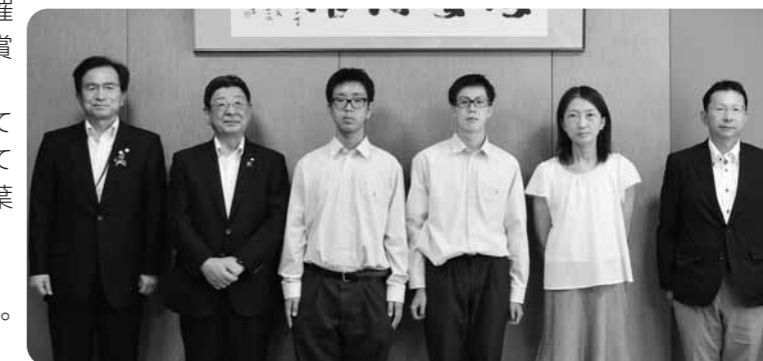
8月14日（土）に開催された「マリンチャレンジプログラム2021 北海道・東北大会」で優秀賞を受賞し、全国大会への出場が決定しました。今年度は新型コロナウイルス感染症の影響により、北海道・東北大会はオンラインでの開催となりました。

志津川高校は過去5年間連続出場しており、今回は「八幡川河口干潟の生物調査」を研究テーマに発表を行いました。八幡川河口干潟の5年間のデータ収集が高く評価されたそうです。

全国大会は来年3月に東京で開催され、全国から各地区大会で優秀賞を受賞した15団体が出場します。

町長は、「次の世代へとつなげていく素晴らしい活動。自信を持って頑張ってきてほしい」と激励の言葉を送りました。

志津川高校自然科学部の皆さん、全国大会出場おめでとうございます。頑張ってください！



おらほの **納税** 教室

**前年中に収入がない人も申告が必要です！**

前年中に収入が全くなかった人や、非課税所得（遺族年金、障害年金、失業保険など）による収入のみだった人も住民税の申告が必要です。

申告がなされないと、町では収入や所得の情報が分からないため、翌年度分の所得証明書や非課税証明書などの発行ができません。また、「非課税者」として扱うことができないため、国民健康保険税の軽減が受けられない、介護保険料などの所得判定が正しく行えない、各種手当などの支給が止まってしまうなど、所得情報が必要となる制度において正しい取扱いができなくなる場合があります。

各種保険料(税)の軽減が受けられない



税証明書の交付が受けられない

※「収入のない人」「非課税所得のみの人」に該当する場合は、毎年1月に町から送付される冊子「町県民税申告の手引」内の「収入のない旨の届出書兼扶養控除の申出書」を次のいずれかの方法により忘れずに提出してください。

- ①世帯のどなたかが町の申告会場で申告される場合→町申告会場での提出
- ②町の申告会場で申告する世帯員がない場合→役場町民税務課または歌津総合支所に直接提出
- ③「南三陸町役場町民税務課」宛てに郵送で提出

**パソコンやスマートフォンなどを利用して確定申告書を作成できます！**

国税庁のホームページ（<https://www.nta.go.jp/>）「確定申告書等作成コーナー」で確定申告書を作成し、ご自宅からe-Tax（インターネット）で送信（提出）することができます。

申告期間中は会場が大変混雑し、待ち時間が長くなりますので、パソコンやスマートフォンなどを利用した申告がおすすめです。

詳しくは、国税庁のホームページをご覧ください。

**\* 今月の税・保険料 \*** *納め忘れのないよう、早めに準備しましょう！*

- 町県民税……………第3期
- 国民健康保険税……………第5期
- 介護保険料……………第4期
- 後期高齢者医療保険料…第4期

納付期限  
**11月1日(月)**

口座振替日  
**10月25日(月)**

町民税務課税務係 ☎46-1372

**そろそろ確定申告手続、住民税申告手続の準備を始めましょう!!**

内 容	<b>確定申告手続</b> 毎年1月1日から12月31日までの1年間に生じた全ての所得の金額と、それに対する所得税および復興特別所得税の額を計算し、申告期限までに確定申告書を提出して、源泉徴収された税金や予定納税で納めた税金などとの過不足を精算する手続です。
	<b>住民税申告手続</b> 毎年1月1日から12月31日までの1年間に生じた全ての所得の金額と、それに対する翌年度の住民税額を計算するために町に申告する手続です。 原則として、 <u>1月1日現在で南三陸町に住民登録がある人全員が対象になります。</u> ただし、 <u>次に該当する人は住民税申告手続をする必要がありません。</u> ・給与収入のみで、勤務先で年末調整が済んでいて、ほかに所得がない人 ・税務署に確定申告書を提出した人 ・公的年金収入のみで、源泉徴収票に記載されている控除に変更がない人 ※前年中に収入がなかった人は、町に「収入のない旨の届出書兼扶養控除の申出書」の提出が必要です。
期 間	毎年2月16日から3月15日まで
必要書類	・前年中の収入金額がわかるもの（源泉徴収票、営業収入がある場合は収支内訳書など） ・各種控除証明書類（社会保険料／生命保険料／地震保険料／医療費／障害者手帳など） ・被扶養者の所得金額がわかるもの（源泉徴収票など） ・マイナンバーカード（本人確認書類の提示または写しの添付が必要なため） ※マイナンバーカードがない場合は、①番号確認書類、②本人確認書類が必要となります。 ・本人名義の預貯金通帳など（還付または納付の際に口座情報がわかるもの）

**確定申告をする必要がある人**

- ・給与の年間収入金額が2,000万円を超える人
- ・1か所から給与の支払を受けている人で、給与所得および退職所得以外の所得金額の合計額が20万円を超える人
- ・2か所以上から給与の支払を受けている人のうち、給与の全部が源泉徴収の対象となる場合において、年末調整されなかった給与の収入金額と、給与所得および退職所得以外の所得金額との合計額が20万円を超える人
- ・公的年金の年間収入金額が400万円を超える人
- ・公的年金に係る雑所得および退職所得以外の所得金額の合計額が20万円を超える人
- ・前年中に住宅を新築・購入・増改築された人で「住宅借入金等特別控除（住宅ローン控除）」を受けられる人

※1 確定申告の必要がない場合であっても、所得税および復興特別所得税の還付を受ける場合は、確定申告書を提出する必要があります。

※2 確定申告書を税務署（または町の申告会場）に提出した場合には、住民税申告をする必要はありません。

## 宝くじの助成金で 葦の浜コミュニティセンター内に 活動用備品を整備しました

宝くじの社会貢献事業として実施している令和3年度コミュニティ助成事業（一般コミュニティ助成事業）により、葦の浜コミュニティセンター内に地区で活用する備品を整備しました。多世代にわたる地域住民の融和と親睦を深め、明るく安心な地域づくりが期待されます。  
 企画課企画情報係 ☎46-1371



## 家屋を取り壊したら家屋滅失届出書を提出してください

固定資産税は、毎年1月1日現在の土地や家屋などの状況にもとづいて課税されます。家屋を取り壊した場合、その部分にかかる固定資産税は翌年度から課税されませんので、お早めに「家屋滅失届出書」を提出してください。

「家屋滅失届出書」は役場町民税務課または歌津総合支所の窓口にあります。町のホームページにも掲載していますのでご覧ください。

町民税務課資産税係 ☎46-1372

## 南三陸町民向けイベント 令和3年度

# 歌津秋まつり

「令和3年度歌津秋まつり開催運営及び新型コロナウイルス感染症感染防止対策ガイドライン」に基づく対策を講じ、歌津秋まつりを開催します。

日時 **10月17日(日)**  
午後4時～8時  
延期の場合は11月6日(土)に開催

会場 **南三陸ハマレ歌津特設会場**  
(入場ゲートからの入場となります)

### イベント内容

町内で活動する伝統芸能などの団体によるステージ披露

### 駐車場およびシャトルバスの運行

- 会場周辺に臨時駐車場を設置します。誘導看板および警備員の誘導に従いご利用ください。
- 午後4時より平成の森と会場とを往復するシャトルバスを運行します。

### イベント開催における新型コロナウイルス感染症拡大防止対策

- ①南三陸町民向けのイベントとします。
- ②入場定員800名までとします。
- ③入場には、イベントチラシ（別途配布）の裏面にある、個人情報記載欄への記入および提示が必要です。当日は、入場ゲートにて、内容の確認と検温、手指消毒を行います。マスクの着用必須となりますので、水分の補給など各自で熱中症対策を行ってください。
- ④感染防止そして子どもたちに安全・安心して楽しんでいただく観点から、イベント会場でのアルコールの販売、お客様による持ち込みは全て禁止とさせていただきます。
- ⑤会場内では、ソーシャルディスタンスを心掛けてください。
- ⑥主催者が示す対応策などにご理解を頂けない場合は、入場をお断りさせていただきます。

主催：歌津復興夏まつり実行委員会 ☎36-3117 (事務局)

## マイナンバーカード（個人番号カード）を作りませんか？ マイナンバーカード（個人番号カード）オンライン申請

町民税務課窓口では、職員がタブレット端末を利用して、マイナンバーカードの申請に必要な顔写真撮影（無料）からオンライン申請までの一連の手続きをお手伝いしています。  
 なお、カードの受取時には、再度来庁が必要です。

### ① 申請者

南三陸町に住居登録があり、マイナンバーカードの申請をする人  
 ※15歳未満・成年被後見人は、法定代理人の同行が必要です。  
 ※この方式では、代理人が申請することはできません。

申請者	受付可否
本人	○可
法定代理人 (親権者や成年被後見人)	○可 ※必ず本人と一緒に来庁する必要があります。
任意代理人	×不可

### ② 受付窓口および受付時間

受付窓口	受付時間
南三陸町役場本庁（町民税務課）	午前9時～午後3時（平日のみ）

### ③ 申請時に必要なもの

申請者の本人確認書類 ※有効期限内の原本に限る。  
 (下記Aのうち1点、またはBのうち2点) ※Bのうち1点は、公的機関が発行したものが必要。

本人確認書類	必要なもの
A	運転免許証、運転経歴証明書（交付年月日が平成24年4月1日以降のもの）、パスポート、在留カード（顔写真入り）、住民基本台帳カード（顔写真入り）、身体障害者手帳、療育手帳、精神障害者保健福祉手帳
B	健康保険証、介護保険被保険者証、年金手帳、年金証書、生活保護受給者証、こども医療証、預金通帳 など

## マイナンバーカード（個人番号カード）の受け取り

マイナンバーカードの交付準備が整いますと、交付通知書「はがき」が送付されます。交付通知書に記載されている期限内に、ご本人が必要書類を持って窓口にて受け取りにお越しください。

①交付通知書「はがき」が送付される時期  
 オンライン申請から約3週間程度で住所地に送付されます。

### ②マイナンバーカード受取時に必要なもの

- ・交付通知書「はがき」
- ・通知カード
- ・本人確認書類（上記Aのうち1点またはBのうち2点）
- ・住民基本台帳カード（交付を受けている人のみ）
- ・マイナンバーカード（交付を受けている人のみ）

③マイナンバーカード交付時に、暗証番号を設定する必要があります。事前に暗証番号を検討のうえ、ご来庁ください。

1. 署名用電子証明書暗証番号（英数字6文字以上16文字以下で設定します。英字は大文字のA～Zまで、数字は0～9までが利用でき、いずれも1つ以上が必要でです。）
2. 利用者証明用電子証明書暗証番号
3. 住民基本台帳用暗証番号
4. 券面事項入力補助用暗証番号（2～4は、数字4桁で設定します。同じ暗証番号を共通で設定できます。）

マイナンバーカードの申請方法は他にもあります

- ・郵送による申請 「個人番号カード交付申請書」に署名（記名）・押印し、顔写真を貼り付け、送信用封筒に入れて郵便ポストに投函します。
  - ・パソコン・スマートフォンによる申請 交付申請用のWEBサイトにアクセスし、画面に従って必要事項を入力した上で、デジタルカメラで撮影した顔写真データを添付して送信します。※交付申請書に記載の申請書IDを入力してください。
- ※交付申請書の再交付などを希望する場合は、町民税務課戸籍住民係までお問い合わせください。

町民税務課戸籍住民係 ☎46-1373

**行政に関する困りごとはありませんか？**  
～行政相談週間～

10月18日(月)から24日(日)までの1週間は「行政相談週間」です。

行政相談は、国の仕事やサービス、各種制度の手続などに関し、困っていることや要望したいことについて、行政相談委員が相談に応じ、その解決のお手伝いをするものです。

相談は無料で、秘密は厳守されます。お気軽にご相談ください。

◎ 相談日時および場所 ◎

10月21日(木) 午前10時～午後3時  
総合ケアセンター南三陸  
1階相談室

南三陸町担当行政相談委員



高橋才二郎さん (☎番所) 佐藤 和文さん (☎沼田)

☎ 総務課総務法令係 ☎46-1370

**南三陸町労働力確保対策事業補助金のお知らせ**

～労働者を確保したい事業者を応援!!～

町内中小企業者などが事業活動の維持と振興を図るため、労働力の確保対策に係る事業に対し、補助金を支給します。

●対象者

- 町内に事務所、店舗または工場を有する中小企業者、小規模事業者
- 町内に福祉施設などを有する医療法人、社会福祉法人、特定非営利活動法人

●補助対象経費

労働力確保対策事業に係る経費（求人サイトおよび広告掲載料、求人パンフレットなどの印刷製本費、求人看板製作・設置費用など）

●補助限度額 30万円

●補助率 補助対象経費の1/2

●補助事業実施期間 交付決定後から令和4年3月25日まで

☎ 商工観光課 商工業立地推進係 ☎46-1385

**毎月11日は「南三陸町安全・安心の日」**

～10月11日は「犯罪の防止に向けた活動を行う日」です～

10月11日から20日は全国地域安全運動が実施されます。

**10月11日は国の「安全・安心なまちづくりの日」です。**

全国地域安全運動は、防犯協会をはじめとする地域安全に関する機関、団体、そして警察が期間を定め、地域安全運動をさらに強化するとともに、安心して暮らせる美しい地域社会の実現を図ることを目的に、昭和52年より毎年開催している運動です。平成17年には、各地域における取組意欲をさらに高めるため、10月11日が国の「安全・安心なまちづくりの日」と定められました。

**子どもを犯罪から守りましょう！**

子どもが巻き込まれる痛ましい事件が相次いで起きています。

子どもを取り巻く環境が変わってきている中で、今の時代にあった安全対策が必要です。子どもを守るもつとも影響力の大きい人は、誰よりも親であるという意識を持って「うちの子は大丈夫」という根拠のない思い込みがないか、もう一度安全対策を見直してみましょう。

**防犯チェックポイント**

- ◆知らない人にはついていかない
- ◆一人で遊ばない
- ◆外に出掛ける時は、お家の人に
  - 誰と、どこで遊ぶか（勉強するかなど）
  - 何時頃帰ってくるかを言って出かける
- ◆連れていかれそうになったら大声で「助けてー！」と叫ぶ



日頃から「話す、聞く」を習慣づけ、子どもの様子をよく見て普段と異なるときは優しく声をかけてあげましょう。

☎ 総務課危機対策係 ☎46-1376

**町職員採用試験（単純労務職）のお知らせ**

町では、令和4年4月1日採用予定の職員を募集します。

●職種・採用予定人数

- 単純労務職（校務）2名
- 単純労務職（運転業務）1名

●受験資格

単純労務職（校務）昭和52年4月2日以降に生まれた人で、普通自動車運転免許（A T車限定は不可）を有する人または令和4年3月31日までに取得する見込みの人

単純労務職（運転業務）昭和52年4月2日以降に生まれた人で、普通自動車運転免許（A T車限定は不可）を取得してから運転の経験が10年以上あり、かつ、過去5年間、運転免許の停止または取消処分を受けたことがない人

※これらのほかにも資格があります。詳しくは、受験案内または町のホームページでご確認ください。

●試験方法

- 第1次試験 書類選考
- 第2次試験 面接

※第2次試験の日程などは、第1次試験合格者に通知します。

●受付期間

10月4日(月)～29日(金)

●申込方法

総務課および歌津総合支所に備え付けの受験案内をご確認のうえ、必要な書類を総務課人事係まで直接持参するか郵送してください。なお、単純労務職（運転業務）を受験する人には、受験申込時に過去5年間の運転記録証明書をご提出いただきます。取得までに時間を要しますので、ご注意願います。

※郵送の場合は、10月29日(金)必着

※提出書類（運転記録証明書を除く）は、町のホームページからダウンロードすることができます。

●問い合わせ・申し込み

総務課人事係  
〒986-0725 南三陸町志津川字沼田101番地  
☎46-1370

**南三陸町新型コロナウイルス感染症拡大防止協力金（第10期・第11期・第12期）の申請受付中**

宮城県の協力要請に応じて、8月20日(金)午後8時から27日(金)午前5時まで、8月27日(金)午後8時から9月13日(月)午前5時までおよび9月13日(月)午後8時から10月1日(金)午前5時までの営業時間の短縮に、全面的にご協力いただいた事業者を対象に協力金を支給します。

**1 支給金額**

1 事業所 1日あたり

- ①2.5万円～7.5万円（8月20日(金)から26日(木)まで営業時間の短縮にご協力いただいた場合）
- ②4万円～10万円（8月27日(金)から9月12日(日)まで営業時間の短縮にご協力いただいた場合）
- ③2.5万円～7.5万円（9月13日(月)から30日(木)まで営業時間の短縮にご協力いただいた場合）

**2 申請書類**

- ①支給申請書
- ②協力要請期間前の営業実態が確認できる書類（営業許可証、確定申告書など）の写し
- ③協力要請期間における感染防止対策を実施していることがわかる書類（休業または営業時間もしくは酒類提供時間の短縮を告知するチラシ・ポスターなど）の写し
- ④当該期間および前年の当該期間の売上台帳の写し
- ⑤誓約書
- ⑥本人確認書類（運転免許証、パスポート、保険証など）の写し
- ⑦通帳（振込先口座と口座名義が分かるもの）の写し
- ⑧売上情報シート

**3 申請窓口**

商工観光課  
（平日の午前9時から午後5時まで）

**4 申請締切**

10月29日(金)まで

①、⑤、⑧の様式は、町のホームページからダウンロードできるほか、申請窓口にも備えてあります。

☎ 商工観光課商工業立地推進係 ☎46-1385

# 10月の保健行事

保健行事	開催日	受付時間	会場	対象者
2歳半歯科健康診査	7日(木)	12:45~13:00	歌津総合所 検診室	平成31年1月~3月生まれ
6~7か月児健康相談	19日(火)	12:45~13:00	生涯学習センター 和室	令和3年2月~3月生まれ
1歳6か月児健康診査	20日(水)	12:45~13:00	平成の森 体験交流室	令和2年2月~3月生まれ
母子手帳・予防接種予診票の交付	毎週月曜日	13:00~17:00	総合ケアセンター南三陸 ※歌津総合支所	※指定日以外または歌津総合支所での交付を希望する人は事前に連絡してください。 (保健福祉課 ☎46-5113)

\*各種健診の対象者へは住民登録に基づいて個別に通知しています。また、前回健診を受けていないお子さんは上記の健診について受けることができますので、お早めに受けられますようお願いいたします。

☎保健福祉課健康増進係 ☎46-5113

## 休日救急当番医

### 診療時間

午前9時~午後5時

医療機関により一部診療時間が異なります。あらかじめ実施医療機関にお問い合わせください。

#### ●南三陸町

17日(日)	佐藤徹内科クリニック (沼田)	47-1175
--------	-----------------	---------

#### ●気仙沼市

3日(日)	小松クリニック (東八幡前)	21-5770
10日(日)	森田医院 (八日町)	22-6633
24日(日)	鈴木医院 (長磯原の沢)	27-2315
31日(日)	小野医院 (唐桑町宿浦)	32-3128
11月3日(水・祝)	佐々木小児科医院 (本郷)	22-6811

※新型コロナウイルス感染症拡大防止のため、37.5度以上の発熱者や県内外に旅行後の人は、事前に実施医療機関に電話でご相談ください。

## 歯科休日当番医

### 診療時間

午前9時~正午

(気仙沼市：最終受付は午前11時30分)  
診療時間が変更になる場合がありますので、事前に医療機関にお問い合わせください。

#### ●気仙沼市

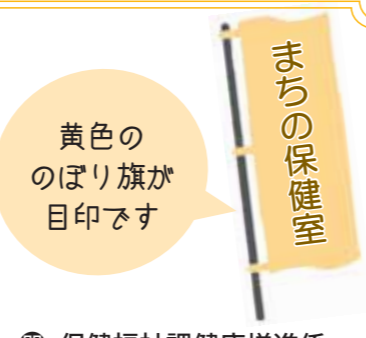
3日(日)	千葉歯科医院 (東新城)	22-1360
10日(日)	みうら歯科クリニック (長磯船原)	27-4145
17日(日)	山谷歯科医院 (本吉町)	42-3577
24日(日)	ハーモニー歯科医院 (幸町)	25-8367
31日(日)	皆川歯科医院 (赤岩五駄鱈)	22-9611
11月3日(水・祝)	米倉歯科クリニック (南郷)	22-9955

## まちの健康相談室「ぽかぽか」のお知らせ

自分の健康状態を振り返る機会や、日ごろ人に言えない気持ちを聞いてもらう場としてのご利用など、内容がはっきりしていなくても相談が可能です。相談員(保健師・栄養士)がお待ちしていますので、お気軽にお立ち寄りください。

- 日時 10月26日(火) 午前10時30分~午後1時30分
- 場所 南三陸町役場 マチドマ
- 内容 保健師・栄養士による個別相談 ※お薬手帳をお持ちください。

黄色ののぼり旗が目印です



☎保健福祉課健康増進係 ☎46-5113

## 10月 無料相談

相談項目	日	時	場所・相談内容など	連絡先
行政相談	7日(木)	13:00~15:00	総合ケアセンター南三陸 1階相談室	総務課総務法令係 ☎46-1370
求職・求人相談	月・水・金曜日	9:00~16:30	役場1階無料職業紹介所 求職者…町内居住者、町内就業希望者 求人企業…町内に事業所を有する企業	無料職業紹介所 ☎29-6215
消費生活相談	火・木曜日	9:00~15:00	役場1階消費生活相談所 悪質商法・事業者との契約トラブルなどの消費生活に関する相談	消費生活相談所 ☎29-6215
生活相談	7日(木) 21日(木)	10:00~15:00	総合ケアセンター南三陸 1階相談室	保健福祉課社会福祉係 ☎46-2601
人権相談	7日(木) 21日(木)	10:00~15:00	総合ケアセンター南三陸 1階相談室	保健福祉課社会福祉係 ☎46-2601
	19日(火)		歌津総合支所相談室	歌津総合支所住民福祉係 ☎36-2111
生活困窮相談	7日(木) 21日(木)	13:30~15:00	総合ケアセンター南三陸 1階相談室	宮城県北部自立相談支援センター ☎0225-25-7607
	14日(木) 28日(木)		歌津総合支所相談室	
妊婦相談・赤ちゃん相談	毎週月曜日	13:00~17:00	総合ケアセンター南三陸 妊婦さんの相談、子どもの発育や育児に関する相談など	保健福祉課健康増進係 ☎46-5113
断酒例会	18日(月)	14:00~15:30	気仙沼市小泉公民館 (気仙沼市本吉町平貝29-1) お酒で苦しんできた人やその家族が、語ったり聴いたりする場です。	保健福祉課健康増進係 ☎46-5113 宮城県断酒会事務局 ☎022-214-1870
HIV・クラミジア・梅毒検査	第1回 12日(火) 第2回 26日(火)	13:00~15:00	気仙沼保健福祉事務所 エイズ、クラミジア、梅毒に感染しているかどうかを調べる血液検査(匿名で受けることができます) ※個別に対応しますので、事前予約が必要です。 予約期限：第1回 8日(金)正午まで 第2回 22日(金)正午まで	気仙沼保健福祉事務所 ☎22-6662
食生活相談	毎週月~金曜日	8:30~17:00	総合ケアセンター南三陸 子どもから高齢者までの食事に関する相談など(来所または電話相談)。 ※来所相談を希望する人は、事前予約をお願いします。	保健福祉課健康増進係 ☎46-5113
がんなんでも相談	毎週月~金曜日	9:00~16:00	宮城県対がん協会 がんに関する悩み、不安、疑問など、医師または看護師が無料で相談に応じます。 がん患者とその家族、友人などどなたでも相談できます。	宮城県がん総合支援センター ☎022-263-1560

※各種相談日のうち祝日は休みとなります。

### 献血に行こう!



新型コロナウイルス感染症の影響により、献血者が少なくなっています。宮城県赤十字血液センターの献血車が来町しますので、ご協力をお願いします。新型コロナウイルス感染症対策のため、状況によってはお待ちいただく場合があります。時間に余裕をもってご来場ください。

- 日 時 10月14日(木) 午前10時～正午
- 場 所 総合ケアセンター南三陸

男女とも  
400ml献血のみの  
受付となります。



☎保健福祉課健康増進係 ☎46-5113

### アルコール相談・ 家族教室



- 日 時 10月19日(火) 家族教室 午後1時～2時10分 専門相談 午後2時30分～4時15分
- 場 所 生涯学習センター
- 内 容 お酒をやめたいのにやめられない人や家族の相談を受けします。周囲の人からの相談も可能です。また、ギャンブルや薬物などの嗜癖(アディクション)問題の相談にも対応します。
- 相談員 東北会病院 鈴木精神保健福祉士
- 予約期限 10月12日(火)



☎保健福祉課健康増進係 ☎46-5113  
宮城県気仙沼保健所 ☎21-1356

### もの忘れ相談

一人で悩まず  
相談してみませんか?

- 日 時 10月15日(金) 午後1時30分～3時30分
- 場 所 総合ケアセンター南三陸
- 相談内容 もの忘れや認知症の症状、介護でお悩みの人の相談
- 相談医 こだまホスピタル 医師 後藤雅智氏  
事前予約が必要です。予約期限 10月8日(金)



☎地域包括支援センター ☎46-5588

### ひきこもり家族会

お話したことが誰かに漏れる  
ことはありませんので、  
安心してお話してください。

ひきこもりなどに悩みを持つ家族が集まり、ひきこもりに関する正しい情報や知識・対応方法を学ぶ場です。同じ悩みを持つご家族同士が安心して自分の気持ちを話せる場となっています。お父さん、お母さんだけでなく、祖父母やご兄弟などのご家族も参加できます。

- 日 時 10月13日(水) 午後1時30分～3時30分
- 場 所 気仙沼保健福祉事務所(気仙沼保健所) カンファレンス室
- 対象者 おおむね18歳以上のひきこもりの人がいらっしゃる家族
- 申込み 3日前までに電話でご連絡ください。



なお、初めて参加を希望する人は、現状や困りごとを事前に面接させていただきます。

※新型コロナウイルス感染症の流行状況によっては、開催を中止する場合があります。

その際には、お申込みいただいた人に個別で連絡をします。

☎保健福祉課健康増進係 ☎46-5113 気仙沼保健福祉事務所(気仙沼保健所) 母子・障害班 ☎21-1356



## 子育て支援センター

☎地域子育て支援センター ☎46-3042  
戸倉地区子育て支援センター ☎28-9366  
歌津地区子育て支援センター ☎28-9656

子育て支援センターでは、子どもが安全に伸び伸びと遊べ、季節の行事や生きる力を共に学ぶ活動を行っています。

### 子育て支援センターにおける 新型コロナウイルス感染症拡大防止の対策に関するお願い

- 現在、新型コロナウイルス感染症が拡大している状況です。特に、感染力の強い変異株の感染が拡大し、10歳未満の感染事例も多数確認されています。支援センターのご利用にあたり、感染防止対策へのご協力をお願いします。



#### ◇ご家庭での感染症対策にご協力ください

- ・支援センターご利用の際は、お子さんと同伴者の検温を徹底してください。
- ・お子さんおよびご家族に発熱、咳、鼻水、鼻づまり、のどの痛み、風邪の症状、だるさなどが見られる場合は、ご利用を見合わせてください。

#### ◇支援センター予約・来所時の感染症対策にご協力ください

- ・新型コロナウイルス感染症拡大防止のため、1日の利用人数を10組としています。
- ・利用希望の際は地域子育て支援センターに電話予約をしてください。  
※希望日が定員に達している場合、ご利用をお断りします。ご承知おきください。
- ・支援センター入室時の検温と手洗い、手指消毒、マスク着用にご協力ください。  
※感染予防効果の高い不織布マスクの着用をオススメします。
- ・必ず受付名簿への氏名の記入をお願いします。



- 支援センターを安全にご利用いただけるよう、スタッフ自身の検温・消毒・衛生管理を徹底して行っています。
- 支援センターは利用開始前と利用後におもちゃ、大型遊具、棚、壁、床、ドアノブ、水回りなど、手が触れる場所以外にも消毒を徹底しています。

### 第3回親子体操教室のお知らせ

- 日時 10月14日(木) 午前10時30分～11時30分
  - 内容 「親子ふれあい体操」と「大人のストレッチ」(定員10組)
- その他、作って遊ぼう「手作りおもちゃの会」も予定しています。詳しくは、地域子育て支援センターに連絡ください。



#### ■施設開放日 (事前に電話予約をお願いします)

施設名	電話番号	開放日
地域子育て支援センター	46-3042	月曜日～金曜日
戸倉地区子育て支援センター	28-9366	月曜日～水曜日
歌津地区子育て支援センター	28-9656	水曜日～金曜日

※当面の間、地域子育て支援センターは、午前のみ(10時～11時45分)の開放となります。

☎保健福祉課子育て支援係 ☎46-1402



## 南三陸病院インフルエンザ予防接種のお知らせ

南三陸病院では、インフルエンザ予防接種を下記のとおり実施します。

接種期間	10月4日(月)～12月23日(木) ＊予定 ワクチンの入荷状況により、予約をしても、当院かかりつけ以外の方は、接種できない場合もありますのでご了承ください。
接種日時	月曜日から木曜日 午後3時～4時 ＊小児科は月曜日・水曜日・金曜日の午後
予約方法	●事前に電話でご予約をお願いします。 予約の受付時間 月曜日～木曜日 午後2時～4時 当院かかりつけの方は、主治医にお申し出ください。 ●3歳未満のお子さんは小児科での接種となりますので、小児科にご連絡下さい。 予約の受付時間 診療日(月曜日・水曜日・金曜日) 午後3時～4時30分
その他	接種料金は、年齢などで異なりますので、お問い合わせください。



新型コロナウイルス感染症の状況に応じ、今後変更になることもありますのでご了承ください。

☎ 南三陸病院 ☎46-3646

## 子宮がん検診・骨粗しょう症検診を受けましょう

5月に実施した子宮がん検診・骨粗しょう症検診を受けることができなかった人を対象に追加検診を実施します。自身の健康のために、ぜひこの機会に検診を受けましょう。

- 日 時 10月31日(日)
- 受付時間 子宮がん検診 午前8時30分～10時  
骨粗しょう症検診 午前9時～10時15分
- 会 場 総合ケアセンター南三陸 1階健診室
- 対象及び検診料金

### 当日の持ち物

- ①受診票 ②検診料金 ③保険証
- ④スカートまたはバスタオル
- ⑤子宮頸がん検診無料クーポン券

項目	対象者 (年齢基準日：令和4年3月31日現在)	料金
子宮がん検診	20歳から69歳までの女性	1,500円
	70歳以上の女性、クーポン券対象者	無料
骨粗しょう症検診	20歳から69歳までの女性	500円
	70歳の女性(昭和26年4月2日～昭和27年4月1日生まれ)	無料



※骨粗しょう症検診の受診を希望する人は当日、受付にお申し出ください。  
※クーポン券対象者は、平成12年4月2日～平成13年4月1日生まれの人です。  
※対象者で生活保護を受給されている人は無料です。

☎ 保健福祉課健康増進係 ☎46-5113

## 令和3年度 肺がんCT検診のご案内

肺がんCT・喀痰細胞診検査を実施します。  
申し込みをされた人は、ご自身の健康のために、忘れずに検診を受けましょう。

日 程	月 日	会 場
●日 程	11月1日(月)	総合ケアセンター南三陸 1階 健診室
	11月2日(火)	
●日 程	11月4日(木)	歌津総合支所 大ホール (検診室)
	11月5日(金)	
●日 程	11月8日(月)	総合ケアセンター南三陸 1階 健診室
	11月9日(火)	



- 受付時間 午前の部：午前9時～11時 午後の部：午後1時～2時
- 対象者および検診料金 50～75歳の人 (年齢基準日：令和4年3月31日現在)

検 診 項 目	対象年齢の人	対象外の人 (76歳以上)
CT検査のみ	2,000円	8,640円
CT検査と喀痰検査 (50～69歳の人)	2,500円	11,610円
CT検査と喀痰検査 (70～75歳の人)	2,000円	8,640円

- 当日の持ち物 ①受診票 ②検診料金

※対象者のうち、生活保護を受給されている人は無料です。

※今年度、町で実施した肺がんレントゲン検査、喀痰検査を受けられた人は  
**今回のCT検査、喀痰検査を受けることができませんのでご注意ください。**

※申し込みをした人には、検診のお知らせと受診票を配付します。申し込みをしなかった人で検診を希望する場合は、当日会場で申し込むことができますが、混雑を避けるため、事前に電話での申し込みをお願いします。

※新型コロナウイルス感染拡大防止のため、当日会場へお越しの際はマスクを着用していただき、できるだけ受診票に記載されているご自身の地区日程での受診にご協力をお願いします。なお、今後の感染状況によっては、延期または中止となる場合もあります。 ☎ 保健福祉課健康増進係 ☎46-5113

## 思春期・ひきこもり 専門相談

思春期のこころの悩みやひきこもりの問題を抱えているご本人やご家族からの相談に応じます。  
専門相談員(精神科医)にお話してみませんか。

- 日 時 11月11日(木) 午前11時～午後4時30分
- 場 所 気仙沼保健福祉事務所
- 予約期限 11月4日(木)

☎ 保健福祉課健康増進係 ☎46-5113 気仙沼保健福祉事務所 ☎21-1356



## 薬と健康の週間

10月17日(日)～23日(土)は「薬と健康の週間」です。  
医薬品は病気やけがを治すのに役立つ一方、正しく使わなければ副作用により健康を損なうおそれがあります。以下のことに注意して、正しく医薬品を使いましょう。

- ・医薬品について不明な点がある時は、医師・薬剤師などの専門家に相談して、適切に使用しましょう。
- ・医薬品は、使用期間、用法、用量、保管方法などを守り、使用上の注意を十分に理解して使用しましょう。
- ・複数の医療機関・診療科受診による重複投薬、相互作用の確認などのために、お薬手帳を活用するとともに、かかりつけ薬局を持ちましょう。
- ・子どもによる医薬品の誤飲事故の危険性があるため、医薬品は子どもの手の届かない場所に保管するなど、適切に保管・管理しましょう。

☎ 保健福祉課健康増進係 ☎46-5113

全国どこの処方せんも  
受け付けています

**こさか調剤薬局**  
有限会社 小坂調剤

南三陸町志津川字沼田 150-145  
TEL.0226-47-2355 FAX.0226-47-2350

自分だけの扉を開こう

**MX-30**

有限会社志津川マツダ/マツダオートザム志津川  
TEL.46-2415-2550



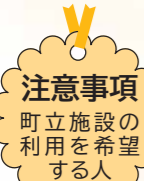
# 令和4年度 教育・保育施設 利用申し込み



令和4年4月1日からの利用を希望する人は、受付日・場所などをご確認のうえ手続きをお願いします。(前年度から継続して利用する場合も手続きが必要です。)

## 町立施設申込受付

施設名	対象年齢 (令和4年4月1日時点)	申込書類 配布開始日	申込書類配布場所	集中受付日	受付場所
志津川保育所	生後10カ月～	10月25日(月)	保健福祉課 歌津総合支所 各保育所・こども園 各子育て支援センター	11月9日(火) ・10日(水) 両日ともに 午前9時～ 午後5時	総合ケアセン ター南三陸 2階大会議室
戸倉保育所	生後10カ月～				
伊里前保育所	生後10カ月～				
名足こども園	3歳～				



- 新規に利用を希望する人は、集中受付日にお子さんの面談を行いますので、お子さんと一緒にお越しください。
- 集中受付日以外の申し込みについて  
【申込期間】11月1日(月)～19日(金) 午前8時30分～午後5時15分(土日、祝日を除く)  
【受付場所】保健福祉課子育て支援係窓口(総合ケアセンター南三陸内)
- 上記申込期間を過ぎた場合には、1次利用調整の対象外となりますのでご注意ください。
- 他自治体の施設への広域入所希望の人も上記期間中にお申し込みください。

## 私立施設申込受付

施設名	対象年齢	申込書類 配布開始日	集中受付日	受付締切日	申込書類配布場所 受付場所
あさひ幼稚園	3歳～	11月1日(月)	11月9日(火)	11月19日(金)	あさひ幼稚園
入谷ひがし幼児園	1歳～	11月1日(月)	11月17日(水)	11月26日(金)	入谷ひがし幼児園
マリンパル保育園	0歳～	11月1日(月)	11月15日(月)	11月20日(土)	マリンパル保育園

※私立施設の申し込みについて  
詳しくは、各施設にお問い合わせください。



- ☎ 町立施設：保健福祉課子育て支援係 ☎46-1402
- 私立施設：あさひ幼稚園 ☎46-3621
- 入谷ひがし幼児園 ☎46-3915
- マリンパル保育園 ☎46-2442
- ※ホテル観洋直通、保育園呼出し



# 高齢者インフルエンザ予防接種について



10月から高齢者(65歳以上)のインフルエンザ予防接種が始まります。希望する人は、医療機関備え付けの説明書をよく読み、予防接種を行いましょう。

実施期間	令和3年10月1日(金)～令和4年1月29日(土) ※南三陸町・気仙沼市・ささはら総合診療科以外の、県内医療機関で接種を希望する人は、12月末までとなります。
対象者	南三陸町に住所がある人で ①接種日に65歳以上になっている人 ②接種日に60歳以上65歳未満で、心臓や腎臓、呼吸器に重い障害のある人やヒト免疫不全ウイルスにより免疫機能に重い障害のある人
料金	自己負担金2,000円(南三陸町・気仙沼市・ささはら総合診療科(登米市)で接種した場合) ※生活保護世帯の人は無料
接種回数	1回
接種方法	接種は各医療機関での個別接種となります(要予約)。

## 1 南三陸町・気仙沼市・ささはら診療科総合診療科(登米市)で接種を希望する人

事前に予約し、医療機関にて予診票と説明書を受け取った後、接種を行ってください。

歌津八番クリニック	☎36-9511	佐藤徹内科クリニック	☎47-1175
南三陸病院	☎46-3646	ささはら総合診療科	☎0220-21-5660

その他、気仙沼市内医療機関で接種できます。

## 2 上記以外の医療機関で接種を希望する人

受け方については(予診票の配布など)、保健福祉課健康増進係にお問い合わせください。(医療機関によっては、一旦、費用全額をお支払いいただき、その後町へ申請をすることで助成を受けることができます。※申請方法は下記参照)

### ■払い戻し申請について

医療機関窓口で接種費用の全額を支払った後、申請により2,400円を上限として接種費用の助成が受けられます。ただし、接種費用が4,400円を下回った場合は、接種費用から自己負担額(2,000円)を除いた金額を助成します。

- 申請期間 令和3年10月1日(金)～令和4年3月31日(木)
- 申請場所 保健福祉課健康増進係(総合ケアセンター南三陸内)
- 持ち物 ①医療機関から発行された領収書 ②印鑑 ③予防接種済証 ④本人名義の通帳

☎ 保健福祉課健康増進係 ☎46-5113

楽しく飲んで 安心帰宅  
**運転代行**  
TEL 090-2367-0107  
営業時間 PM7:00～AM3:00(最終受付はAM0:00までです)  
基本料金 《2km》1,300円  
●以降1km毎に200円加算  
●深夜11:00以降割増料金  
●昼の運転代行も承っております  
宮城県公安委員会認定 第575号 **南三陸運転代行社**

南三陸広報  
**広告**  
のご用命は  
トータルプリント  
**佐藤印刷株式会社**  
☎ 0226-46-2176  
FAX 0226-46-3186  
Eメール s-p@eagle.ocn.ne.jp  
営業案内  
名刺・ハガキ・封筒・DM・シール・各種伝票類  
書籍・新聞・パンフレット・アルバム・ポスター  
横断幕・チラシ・広報紙・その他各種印刷

南三陸警察署からのお知らせ

南三陸警察署 ☎46-3131

令和3年 全国地域安全運動の実施について

安全安心を実感できる社会をつくるため、10月11日(月)から20日(水)までの間、全国地域安全運動が実施されます。

～令和3年の全国地域安全運動の運動重点～

- 子どもと女性の犯罪被害防止
- 特殊詐欺の被害防止
- 万引きの被害防止

南三陸警察署  
マスコットキャラクター  
オクトポリス君



～各種犯罪被害を防止し、安全安心な社会を実現するために～

- 声掛けやつきまといなどの子どもや女性が被害となる犯罪の前兆事案があった場合は早期に通報しましょう。
- 防犯ブザーなど防犯機器を携帯しましょう。
- 留守番電話設定や特殊詐欺撃退装置（自動通話録音機）の設置で詐欺の電話を防ぎましょう。
- 電話やハガキ、メールでお金やキャッシュカードの話が出たら、身近な人や警察に相談しましょう。
- 万引きをさせないために、お店は犯行に及べないような店の雰囲気・環境づくりをしましょう。

不審者・詐欺かも…と思ったら  
緊急の電話は **110番**  
相談の電話は **#9110**  
南三陸警察署 **46-3131**  
まで通報・相談してください。

令和3年8月から

宮城労働局からのお知らせ

「業務改善助成金」が使いやすくなりました  
新型コロナウイルス感染症の影響により  
売上げが減少した事業主様賃金引き上げをサポート

「業務改善助成金」は、「事業場内で最も低い賃金（事業場内最低賃金）」を引き上げ、生産性を向上するための設備投資などを行う中小企業・小規模事業者の皆さんに、その設備投資などに要した費用の一部を助成する制度です。

この度、新型コロナウイルス感染症の影響により、特に業況が厳しい中小企業・小規模事業者に対して、対象人数の拡大や助成上限額の引き上げを行いました。

また、助成対象となる設備投資の範囲の拡大や、コースの新設、同一年度内の複数回申請を可能にするなど、使い勝手の向上を図っています。

この助成金の概要および支給要領、申請書類および申請書類の記入例は、下記URLをご覧ください。

業務改善助成金

[https://www.mhlw.go.jp/stf/seisakunitsuite/bunya/koyou\\_roudou/roudoukijun/zigyonushi/shienjigyou/03.html](https://www.mhlw.go.jp/stf/seisakunitsuite/bunya/koyou_roudou/roudoukijun/zigyonushi/shienjigyou/03.html)

☎ 業務改善助成金コールセンター専用電話番号 ☎03-6388-6155  
宮城労働局雇用環境・均等室 ☎022-299-8844



コロナ禍で、悩みや不安を抱える女性・女の子へ

このたび、新型コロナウイルス感染症の拡大影響により、様々な困難や不安を抱える女性や女の子が、社会とのきずな・つながりを回復するための相談窓口を開設します。悩みや不安があれば、ご相談ください。

気仙沼・登米地域受託者  
特定非営利活動法人ウィメンズアイ

- 相談電話番号 080-9256-0035（相談窓口専用）
- メール相談 soudan@womensay.net
- 開設期間 令和3年7月21日(水)～令和4年2月28日(月)（日曜・祝日除く）
- 開設時間 午前10時～午後6時
- 開設場所 特定非営利活動法人ウィメンズアイ（南三陸町入谷字山の神平10-1）



ご希望する人に生理用品を無料配布しています。経済的な理由で生理用品を入手することが困難な状態にある「生理の貧困」が全国的に問題になっています。ご希望する人は、ウィメンズアイ相談窓口にお問合せください。

**引越は山藤運輸**  
にお任せください!!  
お見積り無料です!!  
お気軽にご相談ください!!

**有限会社 山藤運輸**  
南三陸町志津川字沼田141-3  
TEL 0226-46-5825

**すべてのきれいをお手伝いします**  
事業所・事務所・工場・住宅等の清掃。  
介護用品レンタル・販売。住宅改修。

南三陸町で営業させて頂いております。

**(株)清建** 南三陸営業所  
TEL46-1027 FAX46-2122

(有)リースキン宮城南三陸営業所  
TEL25-9210 FAX46-2122  
南三陸町入谷字大船沢313番地



悩みをため込んでいませんか?

～町民健康調査の結果より③～



長引くコロナ禍ですが、健やかに過ごしてはいかがでしょうか。  
震災後から令和元年度まで実施した「健康と生活に関する調査」（健康調査）の中で「悩みなどを相談できる相手がありますか」という質問に「いる」と回答した人の割合は8割を超えており、宮城県の割合よりも高い傾向にあることが分かりました。  
ネガティブな感情をひとりため込んでしまうと、こころだけでなく体調にも影響が及ぶ可能性があります。身近な人に話をきいてもらい、不安感や孤独感をやわらげて健康を保ちましょう。身近な人に話をすることが難しい場合は健康増進係までご連絡ください。

就学前の子どもの育児相談

子育てに不安や大変さを抱えている親御さんを対象として、保健師や心理士による相談、管理栄養士による食生活に関する相談を実施しています。お気軽にお声がけください。

変えてみよう! 「もの事の捉え方」

不安感や孤独感が高じると気持ちに余裕がなくなり、自分を責めたり、反対に周囲を責めたりしがちになります。そんな時には「今、自分は不安になっているんだな」と認めることで次に何をすべきか見えてくることがあります。  
つらい感情を引き起こす原因は、状況や出来事そのものではなく、もの事の捉え方（認知）であるといわれています。コロナ禍でも「ピンチはチャンス」と思えるような柔軟な視点とこころの余裕があるとよいですね。

関係機関と連携してサポートします

生活に困窮している、就職活動がうまくいかない、大切な人を亡くしてつらい、など様々なお悩みに対し、関係機関と連携しながらサポートしています。まずは話をお聞かせください。

☎ 保健福祉課健康増進係 ☎46-5113

## 令和3年度 ひとり親家庭等就業支援講習会

パソコン講習 マイクロソフトワード2016 (日曜コース)

- 日時 令和3年11月28日～令和4年2月27日  
(各日曜14回、毎週日曜日の他2月19日(土)講習会あり ※1月2日休講)  
午前9時～午後5時
  - 会場 宮城県母子・父子福祉センター (仙台市宮城野区安養寺三丁目7-3)
  - 対象 宮城県在住のひとり親家庭の親または寡婦で、全日程受講できる人
  - 定員 10名
  - 費用 受講料無料 (教材費・検定料 16,000円程度)
  - 託児 無料 (3歳以上小学3年生まで)
  - 申込期間 10月10日(日)～11月5日(金)
  - 申込方法 ハガキまたはFAXに講習名、住所、氏名、電話番号、託児の有無(年齢)を記入して宮城県母子・父子福祉センターへお申し込みください。(定員を超えた場合は選考)
- ☎ (公財) 宮城県母子福祉連合会 (宮城県母子・父子福祉センター内) ☎022-256-6512 (FAX兼用)  
〒983-0832 宮城県仙台市宮城野区安養寺三丁目7-3



濡れた手で  
電気器具には  
触れないで!

炊事や洗濯を行っているとき、濡れた手で電気器具に触れることがあります。水に濡れた手で電気に触れると、電気が流れやすく危険です。濡れた手では、電気器具に触れないようにしましょう。また、他のポンプにはアースと漏電ブレーカーを必ず取り付けて使用しましょう。



☎ 東北電気保安協会気仙沼事務所 ☎25-3280

## 宮城県最低賃金の改正のお知らせ

宮城県内の事業場で働くすべての労働者(臨時、パート、アルバイトなどを含む)に適用される宮城県最低賃金は、次のとおり改正されます。

時間額	効力発生日
853円	令和3年10月1日

次に掲げる賃金は、最低賃金の計算に含まれません。

- 精皆勤手当 ● 通勤手当 ● 家族手当
- 賞与など ● 時間外・休日・深夜手当

☎ 各労働基準監督署または、宮城労働局賃金室 (☎022-299-8841)

## 「事業承継」について 相談ください

宮城県事業承継・引継ぎ支援センターは、国が設置する「事業承継」の支援機関です。商工会では、センターと連携して対応します。秘密厳守、相談無料ですので、後継者が決まっている人も、まだ決っていない人も、「事業承継」のお悩みはぜひご相談ください。

☎ 南三陸商工会 ☎46-3366 (平日 8:30～17:00)  
宮城県事業承継・引継ぎ支援センター ☎022-722-3884



アンコンシャスバイアスについて学ぼう

## 女性活躍ネットワーク事業 セミナー

女性活躍推進を阻んでいる無意識の思い込みや価値観について、具体的な事例などを紹介しながら学びます。

- 日時 10月21日(木)  
午前9時30分～11時30分
- 場所 登米祝祭劇場小ホール (登米市迫町佐沼光ヶ丘30)
- 参加費 無料
- 内容 講座、情報交換会など (講師はオンラインで参加)
- 講師 アット・ワンス株式会社 代表取締役 杉本美晴
- 申込締切 10月18日(月)まで
- 申込 NPO法人すくすく保育研究所 (☎090-2999-8253)  
NPO法人ウィメンズアイ (☎090-6065-1517)

ご存知ですか?

## 法務局における 自筆証書遺言書保健制度

自筆証書遺言書保健制度は、ご自身が書かれた遺言書を法務局が預かりする制度です。お預かりした遺言書は、法務局で適切に管理・保管しますので、紛失・改ざんなどの心配はありません。

ご自身の財産を大切な人へ託す方法の一つとして遺言書を検討している場合は、ぜひ自筆証書遺言書保健制度をご利用ください。

制度の概要、遺言書の保管申請手続きなど、詳しくはインターネットでご検索いただくか、「遺言書保管 法務省」で検索または下記お問い合わせ先までご連絡ください。

☎ 仙台北法務局気仙沼支局 ☎0226-22-6692

## 「法の日司法書士相談会」(司法書士による電話相談)を開催します! 司法書士が相続・遺言・会社などの相談に無料で応じます

- 行事名 「法の日司法書士相談会」(司法書士による電話相談)
- 相談電話番号 ☎022-221-6870 (予約不要です)
- 主催者 宮城県司法書士会 (仙台市青葉区春日町8番1号) ☎022-263-6755
- 日時 10月4日(月)～8日(金)  
午後1時30分～4時30分



## 中小企業退職金共済 (中退共)制度のご案内

中退共制度は、中小企業の事業主が従業員の退職金を計画的に準備できる国の退職金制度です。掛金は全額非課税で一部を国が助成、家族従業員やパートタイマーも加入できます。

☎ 中退共本部 ☎03-6907-1234

## 労働相談窓口のご案内

宮城県では、賃金や勤務時間などの労働条件、退職や解雇など労働に関するさまざまな問題について、県民の皆さんからの相談に対応するため「労働相談窓口」を設置しています。相談の内容により、他の適切な機関の情報提供や県労働委員会が行う「個別労働紛争のあっせん」の紹介などをします。

開設曜日と時間は、月曜日から金曜日（祝祭日、年末年始を除く。）の午前8時30分から午後5時15分までです。

☎ 宮城県労働相談窓口 ☎022-214-1450

## 南三陸消防署からのお知らせ

### 住宅防火 いのちをまもる 10のポイント

#### 住宅防火でいのちを守りましょう

令和2年、全国の住宅火災による死者862人のうち高齢者(65歳以上)が約7割を占めています。建物火災の出火原因の上位3つは、①こんろ②たばこ③電気機器でした。これらの火災を起こさないために、いのちを守る10のポイント「4つの習慣・6つの対策」を心がけましょう。また、「いざ」というときに住宅用火災警報器が適切に作動するよう、定期的に作動確認を行い、適切に交換を行うよう習慣づけましょう。

☎ 南三陸消防署 ☎46-2677/歌津出張所 ☎36-2222

**4つの習慣**

- ストーブの周りに燃えやすいものを置かない
- コンセントはほごりを清掃し、不要なプラグは抜く
- 寝たばこはしない、させない
- こんろを使うときは火のそばを離れない

**6つの対策**

- ストーブやこんろは安全装置付き機器を使う
- 住警器を定期的に点検し10年を目安に交換する
- 寝具、衣類およびカーテンは防災品を使用する
- 消火器を設置し、使い方を確認しておく
- 地域ぐるみの防火対策を行う
- 避難経路と避難方法を常に確保し備えておく

## 第6回 気仙沼・南三陸 フォトコンテスト

- テーマ 未来に残したい、私たちの今（暮らし・祭り・年中行事・催事など日常で見られる様々な風景）
- 受付期間 令和3年10月1日(金)～令和4年1月12日(水) ※当日必着
- 審査発表 令和4年1月下旬
- 表彰式 令和4年2月上旬
- 応募先 〒988-0104 宮城県気仙沼市赤岩五駄鱈43番地2 気仙沼・本吉地域広域行政事務組合事務局 ☎0226-22-9111



募集要項（応募票）は、気仙沼・本吉地域広域行政事務組合のほか、気仙沼市役所、南三陸町役場にも配布。組合事務所ホームページにも掲載します。

## 就職支援セミナー 『Word POPチラシ講座』

チラシ作成に重要なインパクトのあるタイトルやイラスト・図形・写真の挿入方法等を学べます。誰でも無料で利用できます。

自分のパソコンをマスターしたい人は持ち込み可能です。

出張相談会も開催しますので、仕事相談のみの人もお気軽にお問い合わせください。

- 開催日 10月18日(月)
  - 時間 午後1時30分～3時30分
  - 会場 ベイサイドアリーナ 会議室
  - 定員 6人(要予約)
- ※定員になり次第締め切ります。  
※雇用保険受給者はハローワークの求職活動にカウントされます。

●問合せ・申込先 みやぎシゴトサポーター気仙沼 ☎0120-21-5488



## ☆みなトシ☆

～南三陸のたからもの～



### 惣内山

惣内山は志津川市街地の北方にあり、屏風を広げたように北東～南西方向に連なる山嶺で、山頂の標高は三七九・五メートルですが、稜線上の最高地点は三九八メートルです。

お椀のふちのような山の連なりは、入谷の盆地を形作る花崗岩（かこうがん）がマグマの状態で貫入したとき、周りの岩石がマグマの熱で変性して硬くなった名残りです。惣内山の海に向けた斜面は日当たりが良く牧草地として利用され、一九三〇年には農林省の映画「草刈小唄」のロケ地にも使われました。

ご存知ですか？  
文化財保護のこと

土地に埋もれている昔の建物跡やそれに伴う土器・石器などは町の大切な文化財です。一旦壊してしまえば二度と元に戻すことができません。これから住居の新築や土地の造成・改良などをお考えの場合は、必ず教育委員会にご連絡ください。

☎ 教育委員会事務局生涯学習係 ☎46-1341

## 令和4年分 公的年金等の受給者の扶養親族等申告書を提出してください。

所得税の課税対象となる人には、日本年金機構から「令和4年分扶養親族等申告書」が9月中旬から送付されていますので、期日までに投函してください。税制改正により、提出が不要な場合がありますので、詳細については同封されているリーフレットをご確認ください。



- ◎所得税の課税対象となる人  
老齢または退職を支給理由とする年金の支給額が以下に該当する人
- ・65歳未満の人 108万円以上
  - ・65歳以上の人 158万円以上

☎ 日本年金機構石巻年金事務所 ☎0225-22-5115

## ベイサイドアリーナ

### ●施設・イベント情報

- 10月10日(日) アリーナスポーツイベント  
子どもから大人まで、みんなで運動しよう！
- 9:30~16:00 (アリーナ無料開放) ニュースポーツ・ポッチャ・卓球・バドミントン・いろいろなスポーツを準備しています。
  - 10:00~ ニュースポーツ体験会
  - 13:00~ かけっこ教室 (マラソン大会などに向けて、少し長い距離の走り方を体験) (電話での事前受付が必要です。詳しくはお問い合わせください。)
  - 9:30~18:00 トレーニング室無料開放

### ●トレーニング室

スポーツの秋！運動習慣を身につけませんか？  
【時間】平日 9:00~20:30 土日祝 9:00~18:00  
【対象】高校生以上  
【持ち物】トレーニングウェア、室内シューズ、飲み物  
【料金】1回300円

### ●「キッズ体育スクール」情報

跳び箱・鉄棒・マットを使用して、基礎体力や運動感覚のバランスのよいレベルアップをめざします。ベイサイドアリーナで、いっしょに楽しく練習しよう！  
【時間】  
水曜日 幼児コース 16:30~17:30 (5歳~小1)  
児童コース 17:30~18:30 (小2~小6)  
【料金】1カ月 4,400円  
【持ち物】指定着(申込時に購入が必要となります)、タオル、飲み物

【申込】10月の実施時間内で無料体験受付中(お一人様1回限り、先着定員あり)電話での事前予約が必要です。詳しくはお問い合わせください。

### ●各種「健康教室」も開催中

『スポーツの秋。身体メンテナンスをはじめませんか？』『運動機能を改善し何気ない生活運動が楽になるようサポートします。』  
【時間】月曜：ヨガ19:00~19:45  
木曜：いきいき運動健康塾11:00~11:45  
骨盤ヨガ19:00~19:45  
【料金】1回550円  
【持ち物】動きやすい服装、タオル、飲み物  
※初めての人も大歓迎です。生活スタイルに合わせて様々なクラスをご用意しています♪  
※掲載の金額は税込表示です。

★アリーナの個人利用も可能です(卓球・バドミントン・バレーボールの用具は無料で貸し出しします。室内シューズは必ずご用意ください。ご家族やご友人でお申し込みください。)

中学生以下の子どものアリーナ利用は無料でご利用いただけます。

★テニスコートの予約はアリーナ事務所で受付しています。(夏季9:00~18:00)

★毎週火曜日は施設休館日です。

※新型コロナウイルス感染症の影響により、各種行事やイベントが延期や中止となる場合があります。※施設では継続した消毒作業をはじめ感染拡大防止策を実施していますので、安心してご利用ください。

📍 **ベイサイドアリーナ** ☎47-1131  
午前9時30分~午後8時30分(休館日を除く)

## 平成の森

### ●ベガルタ仙台サッカー教室の延期について

10月9日(土)に予定していましたが「ベガルタ仙台サッカー教室」ですが、新型コロナウイルス感染症感染拡大により延期となりました。なお、日程については調整中です。

### ●キャンプ場

【料金】日帰り大人300円(240円)  
高校生以下200円(160円)  
【宿泊】小学生以上600円(480円)  
サイ ト300円(240円)  
※カッコ内は10名以上の団体料金となります(未就学児は無料)  
野球、サッカーのスポーツ後の芋煮会、BBQなどにご利用ください。

### ●多目的運動場

【料金】全面 1時間1,500円 半面 1時間750円  
【利用時間】午前6時~午後9時  
(利用時間に変更があります)

### ●野球場

【料金】1時間1,000円 ナイター照明3,000円  
電光掲示板500円  
【利用時間】午前6時~午後9時

### ●アリーナ

【料金】2時間まで1,100円  
(2時間越える毎550円追加)  
【備品】卓球台4台(ネット、ラケット、ボール有)  
バドミントン1コート(ネット、支柱有)  
開閉ステージ有(横幅5.4m、奥行2.5m、高さ0.5m)

### ●体力増進室

【料金】1回 200円(高校生以上で利用可)  
【利用時間】午前9時~午後9時  
(時間内の制限はありません)

### ●こころの湯

【料金】大人300円 高校生以下200円  
【利用時間】午後2時~9時  
【休日】月・金曜日  
【お風呂の日】毎月26日  
お一人100円でご利用できます。

※各施設の利用方法について、詳しくはお問い合わせください。

※新型コロナウイルス感染症の影響により、各種行事やイベントが延期や中止となる場合があります。※施設では継続した消毒作業をはじめ感染拡大防止策を実施していますので、安心してご利用ください。

📍 **平成の森管理事務所** ☎36-3115  
午前8時30分~午後5時

## ほっと図書館

📍 **南三陸町生涯学習センター 志津川公民館** ☎46-1341  
図書館 ☎46-1351  
FAX(共用) 46-1344

※新型コロナウイルス感染症の感染状況により、施設(図書館・志津川公民館)の臨時休館・移動図書館車の運休および行事などが延期や中止になる場合があります。皆様のご理解、ご協力をよろしくお願いいたします。

### 移動図書館車『たんぽぽ号』運行中!



### 移動図書館を利用する人へ

#### 10月運行予定

5日	火曜日	ベイサイドアリーナ駐車場 さんさん館駐車場	9:45~10:30 11:00~11:45
7日	木曜日	志津川西復興住宅第1集会所駐車場 " 第2集会所駐車場	10:00~10:45 11:00~11:45
12日	火曜日	伊里前復興住宅集会所駐車場 歌津総合支所駐車場	10:00~10:45 11:00~11:45
14日	木曜日	名足復興住宅集会所駐車場	10:00~10:45
19日	火曜日	戸倉復興住宅集会所駐車場	10:00~10:45
21日	木曜日	入谷復興住宅集会所駐車場 入谷公民館駐車場	10:00~10:45 11:00~11:45
26日	火曜日	松崎団地	10:00~10:45

#### 11月運行予定

※「秋の読書週間特別企画」として日曜日の運行を予定しています。皆様のご利用をお待ちしています。

7日	日曜日	志津川西復興住宅第1集会所駐車場 " 第2集会所駐車場 ベイサイドアリーナ駐車場	10:00~10:45 11:00~11:45 14:00~14:45
14日	日曜日	入谷復興住宅集会所駐車場 入谷公民館駐車場 さんさん館駐車場	10:00~10:45 11:00~11:45 14:00~14:45
21日	日曜日	伊里前復興住宅集会所駐車場 歌津総合支所駐車場 名足復興住宅集会所駐車場	10:00~10:45 11:00~11:45 14:00~14:45
28日	日曜日	戸倉復興住宅集会所駐車場 松崎団地	10:00~10:45 11:00~11:45

※滞在時間は45分程度です。貸出冊数は1人5冊まで。貸出期間は約1カ月です。(次回訪問時に返却をお願いします。)  
※本を借りるには「南三陸町図書館利用者カード」が必要です。  
初めて利用する人は「南三陸町図書館利用者登録申請書」の記入をお願いします。(移動図書館車内で配付後記入していただきます。)  
あわせて身分証(保険証・運転免許証)の提示をお願いします。(住所および氏名の確認をさせていただきます。)  
※図書館休館日が火曜日の場合、翌日水曜日に運行します。  
※悪天候などで運行が中止になる場合がありますので、「ご了承ください」が待っています。  
※黄色の移動図書館車「たんぽぽ号」が待っています!

## 多読賞

50冊の本を読み終わったお友達です。

- 志津川保育所3歳 **菅原 蓮**さん
- 入谷ひがし幼児園3歳 **菅原 紬**さん
- 歌津地区3歳 **菅原 壮**さん
- あさひ幼稚園4歳 **菅原 蒼**さん
- 佐沼保育園4歳 **高橋 華**さん
- 志津川保育所5歳 **佐々木 萌**さん
- 志津川保育所6歳 **熊谷 莉**さん
- 佐沼保育園6歳 **高橋 愛**さん
- 志津川小学校1年 **渡邊 結**さん
- 志津川小学校1年 **菅原 凜**さん
- 伊里前小学校1年 **菅原 華**さん
- 入谷小学校4年 **西内 那**さん
- 伊里前小学校4年 **山内 美**さん
- 伊里前小学校4年 **山内 大**さん
- 伊里前小学校5年 **山内 一**さん
- 志津川小学校6年 **矢野 陽**さん

### 図書館から借りた本を返し忘れてはいませんか?

図書館の本はみんなの本です。返し忘れてはいませんか?きちんと返却しましょう。  
長い間返却がない場合には、電話や手紙で連絡いたします。壊してしまったり、汚してしまった、失くしてしまった時には、すぐにご連絡ください。場合によっては、弁済(同じ本、または同じような本で弁償)をしていただくことがありますのでご了承ください。

### 秋の読書週間

期間 10月27日(水)~  
11月9日(火)  
期間中はたくさんのお本とふれ合しましょう。

### 子どもの本移動展示会

期間 10月27日(水)~  
11月14日(日)  
※宮城県図書館から届いた令和2年度発行の児童書・絵本の展示を行います。

### 「返却ポスト」の撤収について

令和3年9月30日をもって総合ケアセンターに設置していた「本の返却ポスト」は撤収しました。10月からは役場マチドマの「返却ポスト」をご利用ください。ご理解のほどよろしくお願いいたします。

### 図書館からのお知らせ

「図書館」は通常月曜日が休館ですが、「志津川公民館」は毎日開館しています。休館日は、本の貸出や読むことはできませんが、学生が学習するために『学習室』と『閲覧室』を、午前9時から午後5時まで開放していますのでご利用ください。  
※新型コロナウイルス感染防止策により利用ができない場合があります。ご理解ご協力をよろしくお願いいたします。

### 10月図書館休館日のお知らせ

4日(月)・11日(月)・18日(月)・25日(月)

# 戸籍のまど

令和3年8月届出分

※「戸籍のまど」は掲載を希望した人のみ掲載しています。  
※行政区は届出日現在で記載しています。

## ご結婚おめでとう

行政区	氏名	どちらから
沖田	小野寺 龍也 武山 愛実	登米市

## お誕生おめでとう

行政区	氏名	保護者
伊里前下	及川 湊士	晃・奈央美
伊里前上	小野寺 紬	一輔・香代子
馬場	佐々木 悠	英幸・さき
波伝谷下	三浦 翠	将平・帆乃花
細浦	佐々木 一千楓	一也・美穂
波伝谷下	後藤 結	太一・妙美
二区	阿部 徠叶	幸仁・瑠奈

## お悔み

行政区	氏名	満年齢
天王山	三浦 しめ	100歳
八区	山内 義信	92歳
旭ヶ丘	小野寺 ふゆの	102歳
石泉	三浦 千治郎	88歳
沼田東	小島 康生	52歳
十区	阿部 ゆり子	88歳
小森	高橋 貞幸	70歳
港	及川 まさ子	87歳
西戸	西條 盛男	93歳
小森	高橋 平五	72歳
長清水	遠藤 サキ	94歳
石泉	阿部 郁	88歳
石泉	小野 はしめ	97歳
寄木	畠山 とよこ	93歳
細浦	辻 文生	74歳
二区	山内 泰子	92歳
中山	三浦 豊司	68歳

## 人口のうごき

8月末現在	男	女	計	世帯数	出生	死亡
前月比	-11	-7	-18	-7	1	5

# 庄内の風

## 富樫新町長 就任

7月31日、富樫透新町長が就任しました。8月2日に初登庁し、同日の就任式では、「新しいまちづくりに向けて、4年間よろしくお願ひします。第一に新型コロナウイルス感染症への対策、さらにコロナ後のまちづくりを見据え、町の潜在能力を引き出していきましょう。職員のみなさんと一丸となり『チーム庄内町』として共に頑張っていきましょう」と訓示を行いました。

町長は南三陸町の皆さんに向けて「震災から10年経ちましたが、南三陸町と庄内町の絆は変わりません。むしろ、共通の課題解決へ取り組みは友好町としても結びつきは強くなると考えています。両町の発展にむけ、これからもよろしくお願ひします。」と話していました。



## 森里海ネイチャーだより

松原海岸の絶滅危惧種「サザナミツボ」



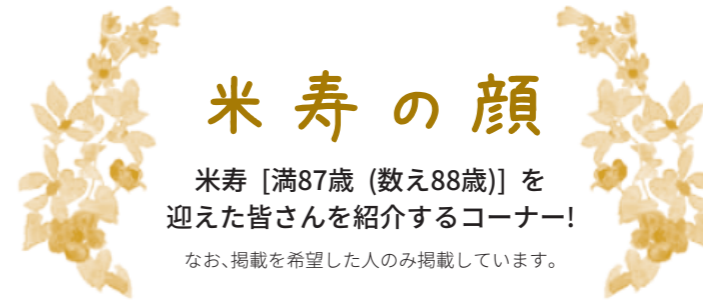
震災後、八幡川河口に半世紀ぶりに再生した小さな干潟で、志津川高校自然学部が2016年から調査を行っています。一時、川と干潟を隔てる導流堤工事のため、干潟部分の三分の一程度が作業道として埋め立てられてしまいました。しかしその後、地域の要望や専門家のアドバイスを受けた工事関係者の配慮から、昨年8月の工事終了の際、干潟環境に配慮した形で、作業道や岸側に積み上がっていた震災がれきが撤去されました。さらに、導流堤には川と干潟をつなぐパイプが設置され、生きものたちが行き来し、川からの砂や泥が堆積しやすい環境が整えられたの

です。それから1年後の8月、春に続いて再び調査を行いました。その結果、新しく生まれた干潟エリアで、干潟を好む巻貝のホソウミナや、絶滅危惧種（絶滅危惧Ⅰ類）のサザナミツボ（写真）などが初めて見つかりました。沢山の生息も確認され、自然の回復力の強さを改めて実感する調査となりました。

南三陸町自然環境活用センター ☎25-9703



①鏡石  
橋本いつ子さん  
(昭和9年8月10日)



## 米寿の顔

米寿 [満87歳 (数え88歳)] を迎えた皆さんを紹介するコーナー!

なお、掲載を希望した人のみ掲載しています。



②新井田  
高橋美知子さん  
(昭和9年8月15日)



③北の沢  
三浦作兵衛さん  
(昭和9年8月18日)



④岩沢  
阿部 林さん  
(昭和9年8月19日)



⑤篝畑  
首藤 新市さん  
(昭和9年8月24日)



⑥廻館  
佐藤あきよさん  
(昭和9年8月27日)

南三陸・石巻北上フィールドミュージアム運営協議会プログラム VOL. 65

三陸復興国立公園南三陸金華山地区での自然とふれあう企画第65弾

## ビーチクリーン



※新型コロナウイルス感染症の状況により、中止する可能性があります。

- ◇定員 なし
- ◇対象 どなたでも  
(小学2年生以下は保護者と参加)
- ◇料金 無料
- ◇持ち物 タオル、飲み物、軍手
- ◇服装 帽子、動きやすく汚れてもよい服と靴
- ◇参加申込方法

左記申込専用QRコードもしくは  
[select-type.com/rsv/?id=RUGvrMFxTxQ](https://select-type.com/rsv/?id=RUGvrMFxTxQ)  
から申し込みください。

※専用サイトでは、ご希望のイベントを選択し、必要事項をご入力ください。

●お問い合わせ先 南三陸・海のビジターセンター  
(受付 午前9時～午後4時30分 火曜日休館)  
☎25-7622

- ◇日程 10月17日(日)
- ◇時間 午前9時半～11時
- ◇集合 南三陸・海のビジターセンター
- ◇場所 坂本海岸
- ◇内容 ゴミが小さくなって見えなくなる前に地道に拾います!

**DAIYU HOME CENTER**  
ダイユーエイト南三陸店

毎月8のつく日  
8日 18日 28日 + 毎週土曜日

税抜3,000円以上お買上げで

**ポイント 5倍**

あったかラグ 大量入荷しました!!

南三陸店 営業時間 午前9時～午後8時まで

〒986-0729 宮城県本吉郡南三陸町志津川字天王前202番15

TEL 0226-48-5481

ダイユーエイト南三陸店案内図 広告

●薬王堂さん

今月の Smile



高橋 莉帆ちゃん (歌石浜)

令和3年1月3日生まれ

毎日、笑顔いっぱい元気に遊んでいる姿を見るのが  
家族の楽しみです。

少しずつ出来ることも多くなり成長していく莉帆。

いつも笑顔を忘れず

明るく優しく育ててね。

亮・みゆき より

南三陸の魅力、元気が詰まった広報紙

広報 南さんりく | 10月号 | 編集・発行/南三陸町企画課  
☎0226-46-1371