

# 広報 南さんりく

# 7

MINAMISANRIKU PUBLIC INFORMATION

No.185 2021.7.1



東京2020オリンピック聖火リレー



## HELLO！ 南三陸町地域おこし協力隊

町内に移住し、町の活性化を目指して日々活動に励んでいる地域おこし協力隊をご紹介します。

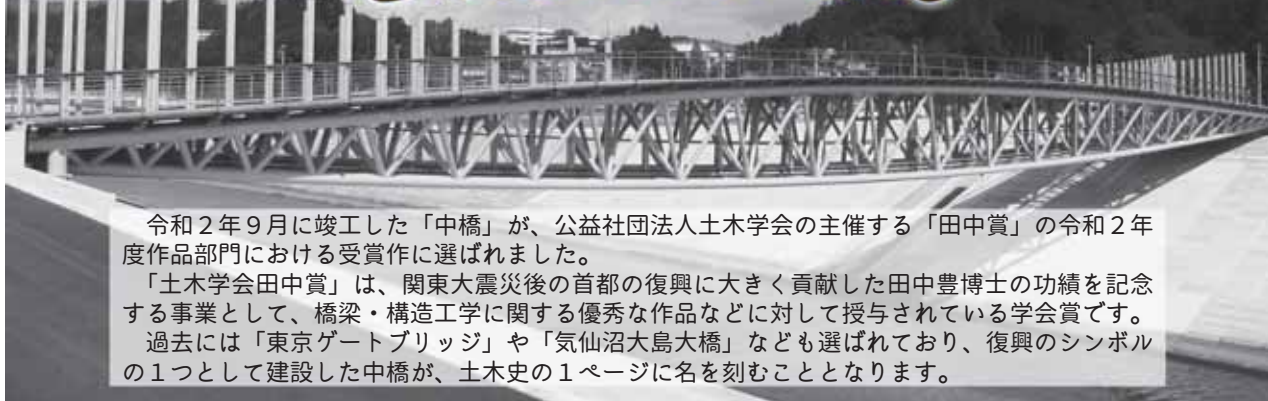


### 南三陸木材の振興と交流を図るプロジェクト推進員

- 名前：佐藤 豪
- 出身地：福島県
- 趣味：バイク、旅行
- 着任：2021年4月

メッセージ：地域資源（木材）を活用したプロジェクトに惹かれ、南三陸町に移住しました。現在は入谷地区にある南三陸YES工房で「南三陸杉」を活用した新たな地場産業の創出を目指し、木製品の開発・製造などを行っています。移住して間もない私に声をかけてくれる南三陸町の皆さんは本当に温かいです。このような環境で活動できることをうれしく思います。是非工房に遊びに来てください！また、木製の家具や食器など、個別の注文も受け付けていますので、お気軽にお問合せください！

## 中橋が「土木学会田中賞」を受賞しました



令和2年9月に竣工した「中橋」が、公益社団法人土木学会の主催する「田中賞」の令和2年度作品部門における受賞作に選ばれました。

「土木学会田中賞」は、関東大震災後の首都の復興に大きく貢献した田中豊博士の功績を記念する事業として、橋梁・構造工学に関する優秀な作品などに対して授与されている学会賞です。過去には「東京ゲートブリッジ」や「気仙沼大島大橋」なども選ばれており、復興のシンボルの1つとして建設した中橋が、土木史の1ページに名を刻むこととなります。

## 三陸沿岸道路歌津北インターチェンジのランプ増設に関する設計説明会

国土交通省東北地方整備局仙台河川国道事務所では現在南向きだけのランプである歌津北インターチェンジ（右図参照）において、北向きのランプを増設し、南北方向に行き来できるように改良事業を開始します。

つきましては、設計の内容について説明会を下記のとおり開催します。

- 開催日時 7月14日(水) 午後7時～
- 会場 平成の森 アリーナ
- 説明会の内容
  - ①設計の内容
  - ②用地幅杭設置および用地調査に関する内容

※新型コロナウイルス感染症拡大防止のため、ご来場の際にはマスクの着用をお願いします。

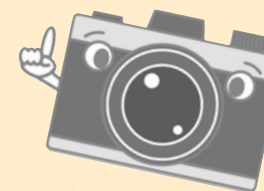
- お問い合わせ先 国土交通省東北地方整備局仙台河川国道事務所設計課 ☎022-248-4131（代表）  
南三陸町建設課 ☎46-1377（直通）



### 広報担当からのお知らせ

この広報7月号は、6月21日現在の情報です。新型コロナウイルスの感染拡大の状況により、この号でお知らせしているイベントなどが中止や延期となる可能性があります。

その際は、町HP、防災行政無線やフェイスブックなどでお知らせしますので、ご了承くださいますようお願いいたします。



みなレポ

## 百寿のお祝い 三浦みちこさん

6月13日に百寿を迎えた三浦みちこさんに、町からお祝い金と花束が贈られました。

みちこさんは、食べ物の好き嫌いをせずになんでも食べるそうで、長生きの秘訣をうかがうと、できることは何でもやることだとおっしゃっていました。

みちこさんは、お子さんが3人、お孫さんが7人、ひ孫さんが2人いらっしゃるそうで、ご家族もご長寿を喜んでいることでしょう。

海や山や花が好きで、若い頃は畑や稲作などをしながら、80歳まで開口にも行き、よく働いたそうです。

みちこさん、いつまでもお元気で。百寿おめでとうございます。



## 神割崎キャンプ場がリニューアルします！

今年3月に完成した新設キャビン3棟に加え、キャンピングカーサイトの新設、サンタリーハウスの改修工事などの整備を行っている、神割崎キャンプ場が今秋にリニューアルオープンします。

昨年度はコロナ禍によるアウトドア需要の高まりを受け、臨時休業などの影響がありながらも約17,000人のお客様にご利用いただきました。

今年度からは、冬キャンプも可能になり、一年中キャンプをすることができるようになります。

また、7月18日(日)に新キャビンの内覧イベントを開催する予定です。

これまで行ったことがない人も、行ったことがある人も、新しくなった神割崎キャンプ場を訪れてみてはいかがでしょうか。





## 大雨などにおける避難情報を変更しました。

災害対策基本法の一部が改正されたことに伴い、避難勧告が廃止され、「避難指示」に一本化されました。町では、下記の避難情報を提供します。

警戒レベル	皆さんのとるべき避難行動	避難情報等
警戒レベル5	すでに災害が発生しています。命を守るために最善の行動をとりましょう。	緊急安全確保(町が発令)
警戒レベル4	必ずこのタイミングまでに危険な場所から速やかに避難先へ避難しましょう。避難先までの移動が危険と思われる場合は、自宅内のより安全な場所に避難しましょう。	避難指示(町が発令)
警戒レベル3	避難に時間を要する人(高齢者、障害をお持ちの人、乳幼児など)とその支援者は危険な場所から避難しましょう。その他の人は、避難の準備をはじめ、危険を感じたら自主的に行動をしましょう。	高齢者等避難(町が発令)
警戒レベル2	避難に備え、防災マップなどを活用し、自らの避難行動を確認しましょう。	大雨・洪水注意報(気象庁が発表)
警戒レベル1	災害への心構えを高めましょう。	早期注意情報(気象庁が発表)

注意しましょう

①町が提供する避難情報は、状況が急変することがあるため、警戒レベル3から5の順番で発表するとは限りません。  
②町が提供する避難情報と気象庁などが発表する防災気象情報(警戒レベル相当情報)は、必ず一致するとは限りません。

避難とは「難」を「避」けることです

避難所や避難場所に行くことだけが避難ではありません。次のような行動も避難と言えます。  
①安全な親戚・知人宅への立ち退き避難  
②建物内のより安全な部屋などへの移動

町は、防災行政無線などで避難情報をお知らせする際、「警戒レベル」、「避難情報」、「住民の皆さんがとるべき行動」をお伝えします。必ず警戒レベル4までに避難が完了するよう日頃から避難グッズを揃えるなど避難体制を整えておきましょう。また町ホームページには、上記情報のほか、関連情報も含めて公開しています。下記の順番にアクセスし、ご覧ください。「防災」→「気象、地震・津波」→「水害・土砂災害の防災情報について」

## 毎月11日は「南三陸町安全・安心の日」

～7月11日は「水難事故の防止に向けた活動を行う日」です～  
水難事故防止について、学校、家庭および地域で話し合いをしましょう。

### 毎年夏になると増えるのが水の事故です

夏は、水に接する機会が多くなります。それに伴い、海・川・池などでの水遊びや魚採り中の水の事故が多く発生しており、近年は、お年寄りの水難事故も増えています。ご家族や地域の皆様からの声かけが事故を防ぐ第一歩です。普段から、危険な場所を確認し、特に「立ち入り禁止」看板や「あぶない！きけん！」などの注意看板がある場所には、近づかないようにしましょう。

### 子どもたちを水難事故から守るために

- 海や川などには子どもたちだけで行かせないようにしましょう。
- 水辺では子どもから絶対に目を離さないようにしましょう。
- 危険な場所に子どもが近づかないように家庭で指導しましょう。
- 海や川などでは大人が手本を示すとともに、危険な場所で水遊びをしている子どもを見かけたら注意しましょう。

### 水難事故の被害を防ぐには…

- あらかじめ危険な場所を確認し、近づかないようにしましょう。
- 健康管理を徹底し体調が優れない時や、疲れている時は水泳や水遊びは控えましょう。
- 急な天候の変化には十分注意し、悪天候が予想される時は海や川などに無理して出かけず、中止または延期を検討しましょう。
- ※自然と触れ合う時は楽しさの裏に危険が潜んでいることを忘れてはなりません。安全に対する事前の情報収集と備えを万全にして、楽しい夏を過ごしましょう。



☎ 総務課危機対策係 ☎46-1376

# 南三陸町民向けイベント 志津川湾夏まつり

日時 **7月24日(土)**  
午後4時30分～8時30分

会場 **旧志津川仮設魚市場特設会場**  
(入場ゲートからの入場となります)

イベント開催における  
新型コロナウイルス  
感染症感染防止対策

- ①南三陸町民向けのイベントとします。
- ②入場には、イベントチラシ(別途配布)の裏面にある、個人情報記載用紙への記入および提示が必要です。当日は、入場ゲートにて、内容の確認と検温、手指消毒を行います。マスクの着用を必須としますが、水分の補給など各自で熱中症対策を行ってください。
- ③感染防止と地域の子供たちに安全・安心して楽しんで頂く観点から、イベント会場でのアルコールの販売、お客様による持ち込みは全て禁止とさせていただきます。
- ④会場内では、ソーシャルディスタンスを心掛けてください。
- ⑤主催者が示す対応策などにご理解を頂けない場合は、入場をお断りさせていただきます。

### イベント内容

- ①町内で活動する伝統芸能などの団体によるステージ披露(5団体程度)
- ②町内の事業者による出店(10店舗程度)  
※アルコールの提供は行いません
- ③花火打上げ(午後8時から20分程度を予定)

### 花火打上げに伴う航泊禁止のお願い

一般船舶(花火作業船、警戒船および巡視船を除く)の航泊禁止にご協力をお願いします。禁止エリアは、志津川漁港湾内となりますので、夏まつり前日の夕方前に移動をお願いします。

### 駐車場及びシャトルバスの運行

- 役場周辺に臨時駐車場を設置します。誘導看板および警備員の誘導に従いご利用ください。
- 午後4時からベイサイドアリーナを起点に会場を往復するシャトルバスを運行します。

「令和3年度志津川湾夏まつり開催運営及び新型コロナウイルス感染症感染防止対策ガイドライン」に基づく対策を講じ開催します。

主催：志津川湾夏まつり実行委員会 ☎47-2550(事務局)



おらほの



教室

7月16日に

国民健康保険税の納税通知書を発送します。

納付書で納める人は、納税通知書とあわせて、1年分（2期～9期）の納付書が送付されます。大切に保管し、納期内に忘れずに納めましょう！

国民健康保険税（国保税）は、国民健康保険（国保）の事業に充てる財源とするため、国保加入世帯に対して課されます。



国民健康保険税の納税義務者

国保税の納税義務者は、世帯主です。世帯主が社会保険など他の医療保険に加入している場合でも、その世帯内に国民健康保険の加入者がいる場合には、世帯主が納税義務者になります。

国民健康保険税の計算方法

種別	計算の基礎	税率など		
		医療分	後期高齢者支援金分	介護分(40歳から64歳)
所得割	{総所得金額 - 430,000円} × 税率	5.6% (改正前6.5%)	2.1% (改正前2.5%)	1.6% (改正前2.3%)
均等割	加入者1人につき(年額)	26,000円	10,000円	11,000円
平等割	1世帯につき(年額)	21,000円 (改正前18,000円)	7,000円	5,000円
課税限度額	1世帯の最高限度額《990,000円》	630,000円	190,000円	170,000円

※国保税額は、医療分、後期高齢者支援金分、介護分の合計額となります。

所得に応じた軽減

所得の低い世帯の負担を少なくするため、次の基準に該当する場合は、国保税の均等割と平等割が軽減割合に応じた減額されます。(世帯内で次の基準に該当する人全員が住民税の申告をしていないと軽減が受けられません)

軽減割合	軽減判定基準
7割	世帯主と国保加入者(※1 特定同一世帯所属者を含む)の※2 総所得金額等が430,000円 + 100,000円 × (※3 給与所得者等の数 - 1) 以下
5割	世帯主と国保加入者(特定同一世帯所属者を含む)の総所得金額等が430,000円 + (285,000円 × 国保加入者(特定同一世帯所属者を含む)の人数) + 100,000円 × (給与所得者等の数 - 1) 以下
2割	世帯主と国保加入者(特定同一世帯所属者を含む)の総所得金額等が430,000円 + (520,000円 × 国保加入者(特定同一世帯所属者を含む)の人数) + 100,000円 × (給与所得者等の数 - 1) 以下

- ※1 特定同一世帯所属者：後期高齢者医療保険に移行した人で国保に加入していた時と同じ世帯に属している人
- ※2 総所得金額等：65歳以上の年金所得者は、年金所得から15万円を控除した総所得金額等  
専従者控除・専従者給与がある場合は、適用せず算定した総所得金額等  
土地などの譲渡所得などがある場合は、特別控除前の総所得金額等
- ※3 給与所得者等の数：一定の給与所得者(給与収入55万円超)と公的年金等の支給(65歳未満は60万円超、65歳以上は110万円超)を受ける人

☎ 町民税務課税務係 ☎ 46-1372

国民健康保険税の納付方法

特別徴収(年金からの天引き)

仮徴収			本徴収		
4月	6月	8月	10月	12月	2月
1期	2期	3期	4期	5期	6期

仮徴収：令和3年2月に年金から天引きされた額と同額を仮に年金から天引きします。

本徴収：確定した新年度の年税額から仮徴収分を差し引き、3回に分けた額を年金から天引きします。

【特別徴収の対象者】

次の要件をすべて満たす人は、原則として国保税が年金からの天引きとなります。

- ・世帯主を含む国保加入者全員が65歳以上75歳未満の世帯
- ・特別徴収対象の年金受給額が年額18万円以上
- ・介護保険料が特別徴収となっている
- ・世帯主の納付する国保税と介護保険料の合計額が年金受給額の2分の1以下

普通徴収(納付書での納付または口座振替)

暫定賦課			本算定賦課								
4月	5月	6月	7月	8月	9月	10月	11月	12月	1月	2月	3月
1期	-	-	2期	3期	4期	5期	6期	7期	8期	9期	-

暫定賦課：新年度の年税額が確定するまで、前年度の年税額をもとに計算されます。

本算定賦課：確定した新年度の年税額から暫定賦課分を差し引き、8回に分けた額を納めます。

【納税は口座振替が便利です】

口座振替を利用すると、納期月の25日に、指定口座からの自動引き落としにより納税されます。

※普通徴収の人が年度の前半に特別徴収の要件に該当した場合は、年度の後半から特別徴収になります。また、年度の前半に特別徴収の要件に該当しなくなった人は、年度の後半から普通徴収になります。

年度途中の国民健康保険加入・喪失の手続きについて

国保資格の加入・喪失があった場合は、異動があった日から14日以内に町に届け出をしてください。異動があった場合の年税額は、その年度内の国保加入月数に応じて、月割で計算されます。この場合の各納期の税額は、「月割計算した年税額」を「国保資格異動の届出があった翌月以降の納期の数」で割った額となります。

国保税は、加入した時は加入した月から、喪失した時は喪失した月の前月までかかります

※変更後の金額は、届け出した翌月に再計算してお知らせします。  
※国保税は年9回の納期のため、納期の月がその月分の保険税という考え方ではありません。  
「国保に加入している月」と「国保税の納期の月」とは必ずしも一致しませんので注意してください。

年度途中で後期高齢者医療保険に移行する場合

75歳到達などにより年度途中で後期高齢者医療保険に移行する人がいる場合は、あらかじめ、75歳の誕生日の月以降は国保資格を喪失するものとして税額を計算するため、他の資格異動がない限り、期別税額が変更となることはありません。



## 後期高齢者医療保険 からののお知らせ

8月は被保険証の更新時期です。新しい被保険証は7月中に郵送しますので、8月1日以降、医療機関を受診するときは、新しい被保険証をご提示ください。また、被保険証の色が緑色からオレンジ色に変わりますので、ご注意ください。

限度額認定証なども更新時期です。入院や手術などで医療機関を受診するときに、被保険者証に添えて窓口で提示すると支払い負担が限度額までになります。過去に申請された人は、申請の必要はありません。ただし、所得によって交付要件に該当しない場合は交付されませんので、ご注意ください。

### よくあるお問い合わせ

#### ●被保険者証が届きません

個人ごとに簡易書留でお送りしています。不在時などはご自宅に郵便局の不在票が入っている場合もありますので、ご確認の上、再配達などをお受けください。8月になっても届かない場合は下記連絡先にご連絡ください。

#### ●被保険者証も不在票も届きません

ご家族が受け取っている場合がありますので、ご確認ください。また、郵便局へ転送などを依頼している人は、更新手続きをしているかもう一度ご確認ください。

#### ●手続きをしていないのに後期高齢者の被保険者証が届いた

75歳の誕生日当日から後期高齢者医療制度に移行されるため、それまで加入していた国保や社保などの資格が喪失されます。

#### ●国保と後期高齢者の被保険者証が届いたが、どちらを使うのか

75歳の誕生日の前日までは国民健康保険の被保険証を使用し、誕生日当日から後期高齢者の被保険者証を使います。

#### ●負担割合が1割から3割になった

窓口負担割合は、8月から翌年7月までを年度とし、毎年8月にその年度の住民税課税所得金額などによって判定されますので、負担割合が変更になることがあります。ただし、負担割合が3割となった人について、収入が一定基準額未満の場合は、申請により1割負担になる場合があります。

#### ●限度額認定証などが同封されていない

限度額認定証などの申請はお済みですか。過去に申請している人は、その年度の所得区分によって判定されますので、前年度と所得区分に変更がない人は被保険者証と一緒に同封されます。その際に、被保険者証と同じ台紙に印字されていますので、ご注意ください。

☎ 町民税務課医療給付係 ☎46-1373

## 国民年金だより

### 国民年金保険料は納付期限までに納めましょう

令和3年4月分から令和4年3月分までの国民年金保険料は、月額16,610円です。保険料は、日本年金機構から送られる納付書により、金融機関、郵便局、コンビニで納めることができます。また、クレジットカードやインターネットを利用した納付、口座振替による納付などでも納めることができます。

未納のまま放置されると、強制徴収の手続きによって督促を行い、延滞金が課され財産を差し押さえることがありますので、早めの納付をお願いします。

所得が少ないなど保険料の納付が困難な場合は、申請により保険料の納付が免除・猶予となる「保険料免除制度」や「学生納付猶予制度」があります。また、「産前産後免除制度」もありますので、出産を予定している人は市区町村役場または年金事務所にご相談ください。

令和3年度の免除申請は**7月1日(木)から受付開始**します。

※納付義務者は被保険者本人、連帯して納付する義務を負う配偶者および世帯主になります。

☎ 石巻年金事務所 ☎0225-22-5115 町民税務課戸籍住民係 ☎46-1373

## 国民健康保険 からののお知らせ

8月は保険証の更新時期です。現在使用している保険証や限度額認定証は8月からは使用できなくなりますのでご注意ください。新しい保険証は7月中にお送りします。8月1日以降医療機関で受診される場合は新しい保険証をご提示ください。限度額認定証が必要な人は、改めて申請が必要となりますので、ご注意ください。



### よくあるお問い合わせ

#### ●新しい保険証はいつ届きますか

7月の中旬から下旬にかけて順次「簡易書留」でお送りします。お手元に届くまでしばらくお待ちください。

#### ●保険証が届きません

簡易書留でお送りしています。不在時などはご自宅に郵便局の不在票が入っている場合もありますので、ご確認の上、再配達などをお受けください。8月になっても届かない場合は下記連絡先にご連絡ください。

#### ●保険証も不在票も届きません

保険証は世帯主あてに、世帯の国保加入者全員分を同封しています。ご家族の人が受け取っている場合がありますので、ご確認ください。

#### ●新しい保険証が届きましたが、すでに社会保険に加入しており、返却したい

国保の資格を喪失した時にご自身で（家族でも可）14日以内に町に異動届を出さなければならないことになっています。速やかに町民税務課窓口または歌津総合支所に来庁の上、手続きを行ってください。詳しくは広報3月号や町のホームページなどをご覧ください。

#### ●限度額認定証の交付を受けたいのですが

新しい限度額認定証が必要な場合、郵送では届きませんので改めて8月以降に町民税務課窓口または歌津総合支所で申請を行い、交付を受けてください。

#### ●限度額認定証の交付ができないと言われました。

**70歳以上の人は**所得に応じて限度額認定証などの申請ができないケースがあります。住民税非課税世帯の人は申請できますが、課税世帯の人は交付対象になっておりませんので申請をお受けすることができません。ただし、現役並みの所得で一部負担額が3割の人は、所得区分に応じて課税世帯であっても申請ができる場合がありますので、ご相談ください。

#### ●限度額認定証が交付されないと、医療費が高額になっても戻ってこないのですか

限度額認定証などの交付対象外の人でも、1か月ごとに所得区分に応じた自己負担限度額より多く支払った場合は、高額療養費として給付を受けることができます。対象者には高額療養費支給申請書類を送付しますので、ご自宅に高額療養費支給申請書が届きましたら町の窓口で申請してください。

#### ●高額療養費の支給申請書類はいつ届きますか。申請時に必要な書類はありますか。

対象者への申請書類の送付は、受診した月の2～3か月後となります。申請書以外で申請に必要な書類は**医療機関で支払った際に受け取った領収書**と世帯主名義の振込先の通帳となります。

☎ 町民税務課医療給付係 ☎46-1373



令和2年度

## 情報公開・個人情報保護実施状況

町では、公正で開かれた町政の推進と個人の権利利益の保護に取り組んでいます。令和2年度における情報公開制度および個人情報保護制度の実施状況をまとめましたので、お知らせします。

### 情報公開条例に基づく 情報開示の実施状況

- ・工事に関する文書 ……11件
- ・国の補助金の申請手続に関する文書 ……9件
- ・防災に関する文書 ……6件
- ・入札・見積りの執行に関する文書 ……5件
- ・震災復興記念公園の整備に関する文書 ……3件
- ・新型コロナウイルス感染症に伴う事業に関する文書 ……3件
- ・町と他団体との協議交渉に関する文書 ……2件
- ・道の駅整備に関する文書 ……2件
- ・地番が載っている図面の電磁的記録 ……2件
- ・震災前の役場庁舎・防災庁舎の図面 ……2件
- ・南三陸町東日本大震災伝承館に関する文書 ……2件
- ・役場庁舎建設に関する文書 ……1件
- ・南三陸病院の建設に関する文書 ……1件
- ・復興事業に係る住民説明会に関する文書 ……1件
- ・南三陸町議会の会議資料 ……1件
- ・南三陸町議会の会議録 ……3件
- ・成人式の費用に関する文書 ……1件
- ・町内の中学校の校則に関する文書 ……1件

実施機関	開示請求	全部開示	部分開示	文書を保有していない
町長	52件	21件	29件	2件
教育委員会	2件	1件	1件	0件
議会	4件	4件	0件	0件

※個人情報などを除いて開示している場合は部分開示となります。

### 個人情報保護条例に基づく 個人情報の運用状況

個人情報の開示の実施状況

個人情報の開示の実施件数は、「町長」が5件となっています。

その他運用状況

個人情報の訂正請求および個人情報の利用停止請求は、ありませんでした。

☎ 総務課総務法令係 ☎46-1370

南三陸町鳥獣被害防止対策事業補助金

## 有害鳥獣被害に備えて 電気柵、金網フェンスなどの設置を補助します！

野生動物による農作物被害が目立ってきており、被害面積・金額が、年々増加傾向にあります。

町では、農家のみなさんが電気柵や金網フェンス、ワイヤーメッシュなどの防止柵を設置した場合、一定額を補助する制度を設けております。対象となる内容や手続きなどは、次のとおりです。なお、予算に限りがありますので、申込者多数の場合には対応できないことがありますのでご注意ください。



対象者	①南三陸町内に農地、農業施設などを所有する人で、その農地などに防止柵を設置する農家 ②前述の農家が、3世帯以上でグループを構成して、南三陸町内の農地などで防止柵を設置する場合の代表者
補助金額	・①の場合は、補助対象経費の2分の1か10万円のいずれか低い額 ・②の場合は、補助対象経費の3分の2か20万円のいずれか低い額
補助対象経費	☆電線、支柱、リング碍子、バッテリーなどを一式とする電気柵 ☆金網フェンスおよびワイヤーメッシュ並びに設置に係る杭、支柱 ☆鳥獣防護ネットなどおよび設置に係る杭、支柱
申請手続き	・交付申請書に、設置場所図面や範囲・構造の分かる書類、購入予定資材見積書などを添えて農林水産課へ提出。 ・設置完了後は、実績報告書に設置状況写真、補助対象となる購入資材領収書を添えて農林水産課へ提出。

☎ 農林水産課農林業振興係 ☎46-1378

## 繁殖用和牛借り受け希望者を募集中

町では、和牛繁殖基盤の強化および畜産農家の経営規模拡大を支援するために肉用繁殖雌牛を導入し、一定期間貸し付けします。

- 対象者 (1) 町内在住で繁殖用和牛の飼育経験がある満60歳以上の人  
(2) 水田を活用しながら自給飼料の確保に取り組む農家  
(3) 経営規模拡大を志向する農家
- 貸付期間 5年間
- 返納方法 貸付時の対価基準額を5年後に一括して返納、または2年据置で3年目から分割で返納(指定口座に納入)
- 申込方法 農林水産課に備え付けの申込書と畜産経営計画書に必要事項を記入の上、9月10日(金)までに申し込みください。



詳しくは南三陸町特別導入事業実施要綱をご覧ください。

☎ 農林水産課農林業振興係 ☎46-1378

## 平成の森しおかぜ球場 ラバーフェンス広告募集!

甲子園と同等の土、東北楽天ゴールデンイーグルスの本拠地「楽天生命パーク宮城」と同じ天然芝を使用するなど、大規模に整備された球場は、今や多くのイベントなどで利用されています。球場のラバーフェンスに御社の広告を掲載しませんか。

### ○広告の企画

サイズ 縦1メートル×横6メートル

仕様 (1) 白(20%黄色を入れる)またはページジュを基調とした文字で構成するものとします。

(2) 材質は、再剥離タイプのシール状のものとし、直射日光や雨風によって急激に色あせなどが生じないように加工を施すものとします。

(3) 太陽光や照明光による光の乱反射などによって競技や周囲に支障をきたす仕上げなどは禁止します。

### ○募集区画

6区画

○掲載期間 1年単位(年度途中からの場合は3月31日まで)

○掲載料 1区画 年額48,000円(税込)(年度途中からの場合は、日割計算した額)

○申込方法 企画課に用意してある様式でお申し込みください。

様式は、町ホームページからもダウンロードできます。

☎ 企画課企画情報係 ☎46-1371

## すべてのきれいをお手伝いします

事業所・事務所・工場・住宅等の清掃。

介護用品レンタル・販売。住宅改修。

南三陸町で  
営業させて頂いて  
おります。

**(株)清建** 南三陸営業所

TEL46-1027 FAX46-2122

(有)リースキン宮城南三陸営業所

TEL25-9210 FAX46-2122

南三陸町入谷字大船沢313番地



## ■学習

《少人数制》

## ■書道

《幼・小・中&高校・一般》

**廻館『教室』** 入会・随時!

TEL 090-7076-6386

佐々木 光之

志津川新井田  
中央団地





7月 無料相談

相談項目	日	時	場所・相談内容など	連絡先
行政相談	8日(木) 29日(木)	13:00~15:00	総合ケアセンター南三陸1階相談室	総務課総務法令係 ☎46-1370
求職・求人相談	月・水・金曜日	9:00~16:30	役場1階無料職業紹介所 求職者…町内居住者、町内就業希望者 求人企業…町内に事業所を有する企業	無料職業紹介所 ☎29-6215
消費生活相談	火・木曜日	9:00~15:00	役場1階消費生活相談所 悪質商法・事業者との契約トラブルなどの消費生活に関する相談	消費生活相談所 ☎29-6215
就労相談	8日(木)	13:00~16:00 (最終受付15:00)	ベイサイドアリーナ・ミーティング室 15~49歳までの無業の人を対象に働き出すことの課題について相談	石巻地域若者サポートステーション ☎0225-90-3671
生活相談	8日(木) 29日(木)	10:00~15:00	総合ケアセンター南三陸1階相談室	保健福祉課社会福祉係 ☎46-2601
人権相談	8日(木) 29日(木)	10:00~15:00	総合ケアセンター南三陸1階相談室	保健福祉課社会福祉係 ☎46-2601
	20日(火)		歌津総合支所相談室	歌津総合支所住民福祉係 ☎36-2111
生活困窮相談	1日(木) 15日(木)	13:30~15:00	総合ケアセンター南三陸1階相談室	宮城県北部自立相談支援センター ☎0225-25-7607
	8日(木)		歌津総合支所相談室	
妊婦相談・赤ちゃん相談	毎週月曜日	13:00~17:00	総合ケアセンター南三陸 妊婦さんの相談、子どもの発育や育児に関する相談など	保健福祉課健康増進係 ☎46-5113
断酒例会	26日(月)	14:00~15:30	気仙沼市小泉公民館 お酒で苦しんできた人や、その家族が、語ったり、聞いたりする場です。	保健福祉課健康増進係 ☎46-5113 宮城県断酒会事務局 ☎022-214-1870
アルコール専門相談・家族教室	20日(火)	家族教室 13:00~14:10 専門相談 14:30~	気仙沼保健所 お酒の飲み方や、周りの人との関係などでお困りの人(本人・家族・周囲の人)の相談に応じます。 東北会病院 鈴木精神保健福祉士 事前予約が必要です。※予約期限13日(火)まで	保健福祉課健康増進係 ☎46-5113 気仙沼保健所 ☎21-1356
HIV・クラミジア・梅毒検査	第1回 13日(火) 第2回 27日(火)	13:00~15:00	気仙沼保健福祉事務所 エイズ、クラミジア、梅毒に感染しているかどうかを調べる血液検査(匿名で受けることができます) ※個別に対応しますので、事前予約が必要です。 予約期限:第1回 9日(金)正午まで 第2回 21日(水)正午まで	気仙沼保健福祉事務所 ☎22-6662
食生活相談	毎週月~金曜日	8:30~17:00	総合ケアセンター南三陸 子どもから高齢者までの食事に関する相談など(来所または電話相談)。 ※来所相談希望の方は、事前予約をお願いします。	保健福祉課健康増進係 ☎46-5113
がんなんでも相談	毎週月~金曜日	9:00~16:00	宮城県対がん協会 がんに関する悩み、不安、疑問など、医師または看護師が無料で相談に応じます。 がん患者とその家族、友人などどなたでも相談できます。	宮城県がん総合支援センター ☎022-263-1560

※各種相談日のうち祝日は休みとなります。

こころの健康相談

一人で悩まず相談してみませんか?

- 日 時 7月16日(金) 午後2時30分~4時30分
- 場 所 南三陸町総合体育館 会議室
- 相談内容 眠れない、イライラする、気持ちが落ち込んでいる、人とうまくかかわれない、やる気が起きない、病院へ受診しようか迷っているなど、ご本人またはそのご家族からの相談をお受けします。
- 相談医 こだまホスピタル 石原先生 ●予約期限 7月9日(金)

☎ 保健福祉課健康増進係 ☎46-5113

7月は「社会を明るくする運動」の強化月間です  
~犯罪や非行を防止し立ち直りを支える地域のチカラ~

“社会を明るくする運動”は、すべての国民が、犯罪や非行の防止と犯罪や非行をした人たちの更生について理解を深め、それぞれの立場において力を合わせ、犯罪や非行のない地域社会を築こうとする全国的な運動で、今年で71回目を迎えます。

この運動が目指すこと(行動目標)

1. 犯罪や非行のない安全・安心な地域社会を築くための取り組みを進めよう
2. 犯罪や非行をした人たちの立ち直りを支えよう



強調月間中の活動予定

- 小・中学校などでの啓発活動 7月上旬  
町内各小中学校に啓発グッズなどを配布
- 広報活動  
防災無線、公共施設などへの社明運動のぼり設置、啓発活動



☎ 保健福祉課社会福祉係 ☎46-2601

林際町民プールを開放します!

人数制限や更衣室の利用制限がありますので、監視員の指示に従ってご利用ください。

- 場 所 林際町民プール(旧林際小学校プール) ●期 間 7月23日(金)~8月21日(土)
- 休 日 雨天および気温・水温が不適の日、8月14日(土)、8月15日(日)
- 時 間 午前の部 午前10時から11時30分まで  
午後の部 午後1時30分から4時まで
- 人 数 午前・午後の部それぞれ30名まで
- 問い合わせ 教育委員会事務局生涯学習係 ☎46-1341



※新型コロナウイルス感染拡大により、開放を休止する場合があります。また、林際町民プールの開放にあたり、町ではプール監視業務に従事する会計年度任用職員を募集します。

- 募集人数 2名 ●募集期間 7月1日(木)~7月9日(金)
- 業務内容 プール監視、水質管理、清掃業務

※詳しくは、役場総務課および歌津総合支所で配布する募集要項または町ホームページをご確認ください。

自分だけの扉を開こう MX-30

有限会社志津川マツダ/マツダオートザム志津川  
TEL46-2415-2550

引越は山藤運輸  
にお任せください!!  
お見積り無料です!!  
お気軽にご相談ください!!

有限会社山藤運輸  
南三陸町志津川字沼田141-3  
TEL 0226-46-5825



# 子育て支援センター

子育て支援センターでは、子どもが安全に伸び伸びと遊べ、季節の行事や生きる力を共に学ぶ活動を行っています。

☎ 地域子育て支援センター ☎46-3042  
 戸倉地区子育て支援センター ☎28-9366  
 歌津地区子育て支援センター ☎28-9656

蒸し暑い中でのマスク生活も2年目となってしまいました。水分補給や休息を心がけ、熱中症などに気を付けていきたいものです。コロナ禍ではありますが、「それでも夏を楽しみたい！」そんな思いで、感染防止対策を行い、夏の遊びを用意して、皆さまをお待ちしております。さぁ！南三陸町の子育て支援センターへレッツ・ゴー!!



## 水遊び、始めます!

各子育て支援センターでは、0歳児から安心・安全に水遊びを楽しめる環境を整えて、皆さまのお越しをお待ちしています。今年もコロナ感染防止対策でプール遊びはできませんが、たくさんのおもちゃや、シャワーなどで思いっきり水と遊びましょう！お家の皆さまも濡れても平気な服装でおいでください。



水遊びをする際の持ち物をふくタオル、着替え、帽子（お家の人も）、濡れたものを入れる袋、飲み物



水遊び時のお願い  
 小さいお子さんは、洗面器などに入った少量の水でも溺れることがあります。水遊び中は、お子さんから目を離さないよう、お願いします。

## 地域子育て支援センターで「夏祭り」があります。

お面屋さん、ボールくじ引き、アヒルすくいを用意しています。盆踊りも楽しみましょうね!

日時：7月20日(火)・21日(水) 10時30分から  
 (2日間のうち、どちらかに申し込みください。)



申し込みは地域子育て支援センターにある申し込み用紙にご記入ください。各定員は10組としております。定員になり次第、締め切りとします。

■施設開放日 利用する場合は事前に必ず電話予約をお願いします。

施設名	開放曜日	開放時間
地域子育て支援センター (総合ケアセンター南三陸2階)	月曜日～金曜日	午前10時～正午 午後1時～3時
歌津地区子育て支援センター (伊里前保育所隣)	水曜日～金曜日	午前10時～正午 午後1時～3時
戸倉地区子育て支援センター (戸倉保育所隣)	月曜日～水曜日	午前10時～正午 午後1時～3時

※当面の間、地域子育て支援センターは午前中でのみの開放となります。

☎ 保健福祉課子育て支援係 ☎46-1402

# 7月の保健行事

保健行事	開催日	受付時間	会場	対象者
3～4か月児健康診査	16日(金)	12:45～13:00	歌津総合支所 検診室	令和3年2月～3月生まれ
3歳児健康診査	28日(水)	12:45～13:00	平成の森 体験交流室(和室)	平成29年10月～11月生まれ
2歳半歯科健康診査	27日(火)	12:45～13:00	平成の森 体験交流室(和室)	平成30年11月～12月生まれ
母子手帳・予防接種予診票の交付	毎週月曜日	13:00～17:00	総合ケアセンター南三陸 ※歌津総合支所	※指定日以外または歌津総合支所での交付を希望する人は事前に連絡してください。 (保健福祉課 ☎46-5113)

\*各種健診の対象者へは住民登録に基づいて個別に通知しています。また、前回健診を受けていないお子さんは上記の健診について受けることができますので、お早めに受けられますようお願いいたします。

☎ 保健福祉課健康増進係 ☎46-5113

## 休日救急当番医

### 診療時間

午前9時～午後5時

医療機関により一部診療時間が異なります。あらかじめ実施医療機関にお問い合わせください。

### ●気仙沼市

4日(日)	三条小児科医院(田中前)	23-0088
11日(日)	村岡外科クリニック(田中前)	23-3990
18日(日)	気仙沼市立本吉病院(本吉町)	42-2621
22日(木・祝)	大友医院(三日町)	22-6868
23日(金・祝)	おだか医院(田中前)	22-3210
25日(日)	すがわら内科クリニック(松崎萱)	25-8825

※新型コロナウイルス感染症拡大防止のため、37.5度以上の発熱者や県内外に旅行後の人は、事前に実施医療機関に電話でご相談ください。

## 歯科休日当番医

### 診療時間

午前9時～正午

(気仙沼市：最終受付は午前11時30分)  
 診療時間が変更になる場合がありますので、事前に医療機関にお問い合わせください。

### ●南三陸町

11日(日)	志津川歯科クリニック(南町)	46-5678
--------	----------------	---------

### ●気仙沼市

4日(日)	鈴木歯科医院(赤岩五駄鱈)	22-0827
11日(日)	千葉歯科医院(東新城)	22-1360
18日(日)	みうら歯科クリニック(長磯船原)	27-4145
22日(木・祝)	山谷歯科医院(本吉町)	42-3577
23日(金・祝)	ハーモニー歯科医院(幸町)	25-8367
25日(日)	金沢歯科医院(新町)	24-1155

## 思春期・ひきこもり 専門相談

思春期のこころの悩みやひきこもりの問題を抱えているご本人やご家族からの相談に応じます。専門相談員(精神科医)にお話してみませんか。

- 日 時 7月15日(木) 午前11時～午後4時30分
- 場 所 気仙沼保健福祉事務所
- 予約期限 7月8日(木)

☎ 保健福祉課健康増進係 ☎46-5113 気仙沼保健福祉事務所 ☎21-1356



# 虫歯ゼロの子集まれ

3歳児健康診査で、虫歯のなかった子どもたちを紹介!



三浦 響己くん



高野 晴太くん



久保田蒼葉くん



阿部 真白ちゃん



星 歩実ちゃん



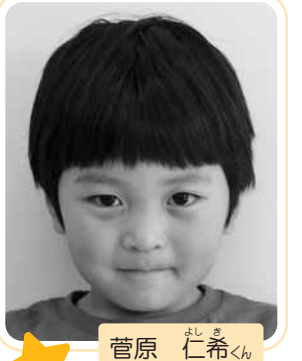
熊谷 琴羽ちゃん



須藤 怜ちゃん



菅原 元希くん



菅原 仁希くん



佐藤 柚愛ちゃん



佐藤 興太くん

## 住民健診を受けよう!

新型コロナウイルス感染症拡大防止のため、**住民健診と大腸がん検診検体回収は別日程**で行います。健診会場は、「ベイサイドアリーナ文化交流ホール」と「歌津総合支所検診室」です。当日、会場へお越しの際は、マスク着用のご協力をお願いします。なお、今後の感染状況によっては延期または中止となる場合もあります。大変ご迷惑をおかけいたしますが、皆様のご理解とご協力をお願いします。

日程	受付時間	会場	対象地区	日程	受付時間	会場	対象地区		
7月26日(月)	午前9時15分～10時	歌津総合支所 大ホール(検診室)	伊里前上	8月1日(日)	午前9時15分～10時	ベイサイドアリーナ 文化交流ホール	天王山中央		
	午前10時15分～11時		石泉		午前10時15分～11時		林、保呂毛		
	午前11時～11時30分		伊里前下		午前11時～11時30分		平東、荒西		
	午後1時30分～2時15分				午後1時30分～2時15分		大久保、西ヶ丘		
	午後2時30分～3時				午後2時30分～3時		袖浜、平西		
7月27日(火)	午前9時15分～10時		館浜	8月2日(月)	午前9時15分～10時		荒町上、荒町下		
	午前10時15分～11時		港		午前10時15分～11時		長清水、寺浜		
	午前11時～11時30分		葦の浜		午前11時～11時30分		波伝谷上、波伝谷下		
	午後1時30分～2時15分		寄木		午後1時30分～2時15分		津の宮、滝浜		
	午後2時30分～3時		弘川、上沢、樋の口、中在		午後2時30分～3時		水戸辺、藤浜		
7月28日(水)	午前9時15分～10時	ベイサイドアリーナ 文化交流ホール	泊浜、中山	8月4日(水)	午前9時15分～10時	全地区未検者			
	午前10時15分～11時		名足		午前10時15分～11時		旭ヶ丘、廻館		
	午前11時～11時30分		田の浦、馬場		午前11時～11時30分		清水、細浦、西田		
	午後1時30分～2時15分		石浜		午後1時30分～2時15分		田尻畑、五日町、十日町、双苗		
	午後2時30分～3時		一区		午後2時30分～3時		沼田東、天王山、南町		
7月29日(木)	午前9時15分～10時		ベイサイドアリーナ 文化交流ホール	二区	8月5日(木)		午後5時～5時45分	志津川中央	
	午前10時15分～11時			三区			午後6時～6時45分		中央
	午前11時～11時30分			十区			午後9時15分～10時		東ヶ丘
	午後1時30分～2時15分			板林、小森			午前10時15分～11時		沼田
	午後2時30分～3時			沖田			午前11時～11時30分		荒東、大上坊
7月30日(金)	午前9時15分～10時	ベイサイドアリーナ 文化交流ホール		折立上、西戸、宇津野	8月5日(木)	午後1時30分～2時15分	※密集を防止するため、受付時間、対象地区を設定しています。できるだけ対象地区の受付時間で受診をお願いします。		
	午前10時15分～11時			六区、七区		午後2時30分～3時			
	午前11時～11時30分			八区、九区					
	午後1時30分～2時15分			四区、五区					
	午後2時30分～3時								

項目	対象	受診票
特定健診	40歳～74歳	国民健康保険加入者に受診票をお送りします。 ※受診票を紛失された人は健診当日、保険証をお持ちください。 ※社会保険に加入されている場合は事業所にお問い合わせください。
後期高齢者健診	75歳以上	申し込みされた人に受診票をお送りします。
健康診査	16歳～39歳	申し込みされた人に受診票をお送りします。
肝炎ウイルス検査	40歳～75歳 ※過去に町の検診を受けた人は対象外です。	申し込みされた人と40、45、50、55、60、65歳で過去に受診歴のない人に受診票をお送りします。
前立腺がん検診	50歳以上の男性	申し込みされた人に受診票をお送りします。
結核・肺がん検診	40歳以上 ※肺がん喀痰検査の対象は、喫煙指数(1日の喫煙本数×喫煙年数が600以上)の人	結核検診は65歳以上の人にお送りします。 ※かかりつけ医などで個別に受診する人や受診する予定の人はそちらをご優先ください。 肺がん検診は申込した人に受診票をお送りします。 ※11月実施予定の肺がんCT検査を希望される人は、結核・肺がん検診を受けずに、保健福祉課健康増進係に、8月31日(火)までにお申込みください。 対象年齢：50歳から75歳まで

※特定健診以外の健(検)診は、申し込みされていない人でも、当日健診会場での申し込みで受けられます。  
 国民健康保険・後期高齢者医療保険について 町民税務課医療給付係(役場内) ☎46-1373  
 健康診査・その他の検診について 保健福祉課健康増進係(総合ケアセンター南三陸内) ☎46-5113

### まちの健康相談室「ぽかぽか」のお知らせ

自分の健康状態を振り返る機会や、日ごろ人に言えない気持ちを聞いてもらう場としてのご利用など、内容がはっきりしていなくても相談が可能です。相談員がお待ちしておりますので、お気軽にお立ち寄りください。

- 日時 7月27日(火) 午前10時30分～午後1時30分
- 場所 社会福祉協議会「結の里」
- 内容 保健師による個別相談 ※お薬手帳をお持ちください。

黄色ののぼり旗が目印です

まちの保健室

保健福祉課健康増進係 ☎46-5113



## 南三陸町職員募集(上級・初級)

町では、令和4年4月1日採用予定の職員を募集します。

### ●職種・採用予定人数

社会福祉士(上級) 1名程度  
事務(初級) 5名程度  
事務(障害者)(初級) 若干名

### ●受験資格

社会福祉士 昭和57年4月2日以降に生まれた人で、社会福祉士資格を有する人または令和4年3月31日までに社会福祉士資格を取得する見込みの人  
事務 平成9年4月2日から平成16年4月1日までに生まれた人  
事務(障害者) 昭和62年4月2日から平成16年4月1日までに生まれた人で、障害者手帳の交付を受けている人

※これらのほかにも要件があります。詳しくは、受験案内でご確認ください。

### ●試験日および会場

日時 9月19日(日) 午前9時受付開始  
会場 宮城県自治会館  
※第2次試験の詳細は、第1次試験合格者に対して通知します。

### ●受付期間

7月1日(木)から8月4日(水)まで

### ●申込方法

総務課および歌津総合支所に備え付けの受験案内をご確認のうえ、専用の申込用紙に必要事項を記入し、総務課人事係まで直接持参するか郵送してください。

※郵送の場合は、8月4日(水)必着

### ●問い合わせ・申し込み

総務課人事係 ☎46-1370

## 令和3年度 大腸がん検診のご案内

新型コロナウイルス感染症拡大防止のため、住民健診とは別日程で回収を行います。大変ご迷惑をおかけいたしますが、皆様のご協力をお願いします。なお、**新型コロナウイルス感染症拡大防止のため、受付が集中しないよう午前8時までは仕事で出勤する人を優先で、それ以外の方は午前8時以降の受付にご協力をお願いします。**

回収日時	場所	対象地区
7月5日(月)	活性化センターいずみ	弘川、上沢、樋の口、中在、石泉、葦の浜、寄木、伊里前上
7月6日(火)	戸倉公民館	戸倉全地区
7月7日(水)		林、大久保、保呂毛、田尻畑、西ヶ丘、旭ヶ丘、廻館、小森、八幡町、平東
7月8日(木)	役場マチドマ	五日町、汐見、南町、十日町、大森、志津川中央、中央、新井田、荒西、荒東、双苗、大上坊、清水、細浦、西田
7月9日(金)	入谷公民館	入谷全地区
7月12日(月)	役場マチドマ	沼田、東ヶ丘、天王山中央、天王山、沼田東、袖浜、平西
7月13日(火)		伊里前下、館浜、泊浜、馬場
7月14日(水)	歌津総合支所	中山、名足、石浜、田の浦、港

対象地区を決めていますが、ご都合の良い日・場所に検体をお持ちいただいてもかまいません。

### ●南三陸病院へ検体を提出する場合

①受付期間・時間  
7月1日(木)から21日(水)まで、平日のみ午前9時から午後4時までです。  
また、受付時間終了後は、検体のお預かりは出来ませんのでご注意ください。土日・祝日の受付はしませんのでご了承ください。  
②受付場所  
南三陸病院1階受付窓口となります。  
(病院の検査室および外来へ直接の持込みは出来ません)

### ●対象者および検診料金 年齢の基準日：令和4年3月31日現在

対象者	料金
40歳から69歳までの人	500円
70歳以上の人、生活保護を受給している人	無料

### ●当日の持ち物

①検体 ②料金(つり銭のないようご協力をお願いします。)

保健福祉課健康増進係 ☎46-5113

## 令和3年度 自衛官等採用試験案内



募集種目	応募資格	受付期間	試験期日
航空学生	海：18歳以上23歳未満の人 空：18歳以上21歳未満の人 (高卒者(見込み含む)または高専3年次修了者(見込み含む))	7月1日(木)～ 9月9日(木)	【1次試験】9月20日 【2次試験】10月16日～21日 【3次試験】11月19日～12月15日(海) 11月13日～12月16日(空)
一般曹候補生	18歳以上33歳未満の人 (採用予定月の末日現在、33歳に達していない人)	7月1日(木)～ 9月6日(月)	【1次試験】9月16日～19日 【2次試験】10月9日～24日 ※いずれか1日を指定されます。
自衛官候補生	18歳以上33歳未満の人 (採用予定月の1日から起算して3月に達する日の翌月の末日現在、33歳に達していない人)	年間を通じて行っています	受付時にお知らせします。 ※令和4年3月高等学校卒業予定者または中等教育学校卒業予定者のための採用試験は令和3年9月16日以降に行います。

上記他、防衛大学校学生(推薦・総合選抜・一般)、防衛医科大学校医学科学生・看護学科学学生(自衛官候補看護学生)、予備自衛官補などの試験があります。試験日程など詳細についてはお問合せください。

自衛隊 宮城地方協力本部 登米地域事務所 ☎0220-34-2244

## 健康コラム

## 食中毒を防ぐために ～テイクアウトなどを利用するときのポイント～



新型コロナウイルスの感染対策として「新しい生活様式」の普及に伴い、外食の機会が減り、テイクアウト(持ち帰り)や宅配(出前)などのサービスを利用する機会も増えている人もいるのではないでしょうか。特に6～9月は、高温多湿で料理が傷みやすい時期です。テイクアウトなどを利用する際にも、衛生面に配慮し、安全な食生活を送りましょう。

### テイクアウトなどを利用するときのポイント

<p>食品を購入したら出来るだけ早く帰宅し、長時間持ち歩かないようにしましょう。</p>	<p>持ち帰ったら、すぐに食べましょう。すぐに食べない場合は、冷蔵庫で保存するなど、長時間常温で放置しないようにしましょう。</p>	<p>再加熱するときは中心までしっかり加熱しましょう。</p>
<p>食べる前にはしっかり手洗いをしましょう。</p>		

### 家庭で出来る基本的な予防対策

- ① 菌をつけない**
  - こまめに手を洗いましょう。(特に肉・魚・卵を扱った後、トイレや鼻をかんだ後、動物に触れた後など)
  - 肉や魚はそれぞれ分けて包み、保存しましょう。
  - 包丁、まな板は肉魚用と野菜用に分けてみましょう。
- ② 菌を増やさない**
  - 作った料理は室温に放置せず、早めに食べましょう。
  - すぐに食べないものや余ったものは冷蔵庫で保存しましょう。(※冷蔵庫は10℃以下、冷凍庫は-15度以下に維持)
- ③ 菌をやっつける**
  - 食品内部の温度を「75℃で1分以上」をめやすに加熱しましょう。
  - 電子レンジの加熱は、ムラのないように時々かき混ぜて均一に加熱しましょう。
  - 温めなおす際は、十分に沸騰させましょう。

保健福祉課健康増進係 ☎46-5113

楽しく飲んで 安心帰宅  
**運転代行**  
TEL 090-2367-0107  
営業時間 PM7:00～AM3:00(最終受付はAM0:00までです)  
基本料金 《2km》1,300円(以降1km毎に200円加算 深夜11:00以降割増料金 昼の運転代行も承っております)  
宮城県公安委員会認定 第575号 **南三陸運転代行社**

全国どこ処方せんも 受付けしています  
**こさか調剤薬局**  
有限会社 小坂調剤  
南三陸町志津川字沼田 150-145  
TEL 0226-47-2355 FAX 0226-47-2350



### 障害者検診事業のご案内

身体に障害がある人を対象に運動機能(筋力・関節の動き方)を評価する検診事業を実施しています。二次障害予防を目的に身体状況をチェックしませんか。

- 対象 身体障害者手帳(肢体不自由)を所持する18歳以上の人で、医療機関などでリハビリを受けていない人
- ※詳細は、下記までお問い合わせください。
- 実施日 8月4日(水)(予約制・先着順)
- 会場 宮城県気仙沼保健福祉事務所
- 申込 宮城県リハビリテーション支援センター  
☎022-784-3592
- 申込締切日 7月28日(水)
- 費用 無料

### 就職支援セミナー「パソコン講座」

Excel入門編で、基本操作から簡単な関数まで学べます。年齢問わず誰でも無料で参加できますので、お気軽にお申し込みください。

- 自分のパソコンをマスターしたい人は持ち込みも可能です。お仕事相談のみのお人もお気軽にお問い合わせください。
- 開催日 7月12日(月)
  - 時間 午後1時30分～3時30分
  - 会場 ベイサイドアリーナ 会議室
  - 定員 6人(要予約)
  - ※定員になり次第締め切ります。
  - ※雇用保険受給者はハローワークの求職活動にカウントされます。
  - 問合せ・申込先 みやぎシゴトサポーター気仙沼  
☎0120-21-5488

### 第29回 宮城シニア美術展作品募集

- 募集対象 日本画・洋画・書・写真・工芸の5部門
- テーマ 自由
- 募集資格 県内在住の60歳以上のアマチュアの人
- 出展申込料 1作品500円(出展は各部門1人1点)
- 申込期間 7月1日(木)～10月31日(日)
- 展示会場 宮城県美術館 県民ギャラリー
- 展示期間 12月2日(木)～5日(日) ※入場無料
- 審査 各部門専任審査員が審査します。(表彰式あり)
- 優秀作品は、令和4年開催予定の「ねんりんピックかながわ2022」美術展部門へ出展します。
- お申し込み・お問い合わせ 宮城県社会福祉協議会 いきがい健康課  
☎022-223-1171 <http://www.miyagi-sfk.net/>

### 新型コロナウイルスに関する東北財務局相談ダイヤル

新型コロナウイルスに関連する金融機関の窓口のご照会や、お取引に関してのお問い合わせ、ご相談を電話やファックスにより受け付けています。

- 連絡先 0120-917-993  
※月～金(祝日、年末年始を除く)  
9:00～12:00、13:00～17:00  
FAX 022-261-1796  
(連絡が取れる電話番号を明記願います。)

### 令和3年度 巡回無料法律相談(南三陸会場)の開催について

日本司法支援センター宮城地方事務所(法テラス宮城)では、弁護士による巡回無料法律相談を実施します。相談を希望する人は、事前の予約が必要となりますので、法テラス宮城までお問い合わせください。(ご利用には収入・資産の要件があります。)

- 日時 7月27日(火) 午後1時から4時まで
- 場所 総合ケアセンター南三陸(相談室)
- 問合せ 法テラス宮城 ☎050-3383-5538 (平日の午前9時から午後5時まで)



お問合せの際は、南三陸町の巡回相談希望とお伝えください。

### 国立宮古海上技術短期大学交からのお知らせ

私たちの学校は、国土交通省の所管する学校で、優秀な船舶運航技術者の育成を目的とし、海と船をフィールドに学んでいます。卒業生には、海技資格における特典が付与され、海運界はもちろん、その関連産業を中心に幅広く活躍しています。

#### オープンキャンパスの今後の予定

- 2021年
- 第3回 7月17日(土)
- 第4回 9月18日(土)
- 2022年
- 第5回 2月11日(金)

#### 選抜区分

学校推薦型選抜、総合型選抜、自己推薦型選抜、一般選抜(多種多様な選抜方法がありますので、詳しくはお問い合わせください。)

#### 資料請求および選抜区分などに関するお問い合わせ先

〒027-0024 岩手県宮古市磯鶏2-5-10  
国立宮古海上技術短期大学校 総務課 ☎0193-62-5316  
Email [kyoumu-miyako@jmets.ac.jp](mailto:kyoumu-miyako@jmets.ac.jp)

### 令和3年度 ひとり親家庭等就業支援講習会

#### パソコン講習 エクセル2016(日曜コース)

- 日時 8月29日～11月21日(各日曜日14回) 午前9時～午後5時
- 会場 宮城県母子・父子福祉センター(仙台市宮城野区安養寺三丁目7-3)
- 対象 宮城県在住のひとり親家庭の親または寡婦で、全日程受講できる人
- 定員 8名
- 費用 受講料無料(教材費・検定料 16,000円程度)
- 託児 無料(3歳以上小学3年生まで)
- 申込期間 7月10日(土)～8月5日(木)
- 申込方法 官製ハガキまたはFAXに講習名、住所、氏名、電話番号、託児の有無(年齢)を記入して宮城県母子・父子福祉センターへお申し込みください。(8月5日必着、定員を超えた場合は選考)



☎(公財)宮城県母子福祉連合会(宮城県母子・父子福祉センター内) ☎022-256-6512 (FAX兼用) 〒983-0832 宮城県仙台市宮城野区安養寺三丁目7-3

### B型肝炎訴訟無料電話相談のお知らせ

- 日時 7月3日(土) 午前10時～午後6時
- 無料相談 ☎022-224-1490・022-224-1491
- ※電話料金はかかりますので、あらかじめご了承ください。

#### 〈B型肝炎訴訟とは?〉

幼少時の集団予防接種によりB型肝炎に感染したと認められる患者に対し、病態に応じて50万円から3600万円の給付金などが支払われる制度です。

ただし、給付を受けるためには国を相手に訴訟を提起したうえ、証拠に基づき要件に該当することを確認して国と和解などをする必要があります。

### 返しきれない借金で悩んでいませんか?

東北財務局では、借金を抱えてお悩みの個人(自営業者含む)の皆さんからの相談を受け付けています。

一人で悩まずに  
お気軽にご相談ください。  
(相談無料、秘密厳守)

- 受付時間 月～金(祝日、年末年始を除く) 9:00～12:00、13:00～17:00
- 連絡先 東北財務局 多重債務者相談窓口  
仙台市青葉区本町3-3-1  
仙台合同庁舎B棟5階  
☎022-266-5703 (直通)



## 低所得の子育て世帯（ひとり親世帯以外）に対する生活支援特別給付金のご案内

この給付金は、低所得の子育て世帯を支援する新たな給付金です。

対象者	以下の①②の両方に当てはまる人（ひとり親世帯分の給付金を受け取った人を除く） ①令和3年3月31日時点で18歳未満の児童（障害児の場合は20歳未満）を養育する父母など（令和4年2月末までに生まれた新生児も対象になります。） ②令和3年度住民税（均等割）が非課税の人または令和3年1月1日以降の収入が急変し、住民税非課税相当の収入となった人
支給額	児童一人当たり5万円
手続き	①令和3年4月分の児童手当または特別児童手当の受給者で住民税非課税の人 申請は不要です。（対象者へは後日通知を送付いたします。） ②上記①以外の人 申請が必要になります。申請方法については、保健福祉課子育て支援係までお問い合わせください。

保健福祉課 子育て支援係 ☎46-1402

### 南三陸消防署からのお知らせ

#### 熱中症予防×コロナ感染防止で「新しい生活様式」を健康に!!

新しい生活様式とは：新型コロナウイルス感染防止の3つの基本である①身体的距離の確保②マスクの着用③手洗いの実施や「3密」を避けるなどを取り入れた日常生活のこと

#### 注意 マスク着用により熱中症のリスクが高まります

マスクを着けると皮膚からの熱が逃げにくくなり、気づかぬうちに脱水になるなど体温調節がしづらくなってしまいます。暑さを避け、水分を摂るなどの「熱中症予防」と、マスク、換気などの「新しい生活様式」を両立させましょう。

ウイルス感染対策は忘れずに屋外で2m以上（十分な距離）離れている時などは熱中症を防ぐためにマスクをはずしましょう。

南三陸消防署 ☎46-2677 / 歌津出張所 ☎36-2222

熱中症を防ぐためにマスクをはずしましょう

屋外で人と2m以上(十分な距離)離れている時

激しい運動は避けましょう  
のどが渇いていなくても 気温・湿度が高い時は ぐまめに水分補給をしましょう 特要注意しましょう

出典：環境省【熱中症予防×コロナ感染防止で「新しい生活様式」を健康に！】

- のどが渇いていなくてもぐまめに水分を補給しましょう。
- 涼しい格好や外でも日陰で過ごすなど暑さを避けましょう。
- エアコン使用中もぐまめに換気しましょう。（エアコンを止める必要はありません）  
一般的な家庭用エアコンは室内の空気を循環するだけで、換気は行っていません。

## 気仙沼線BRTにおける自動運転バス試乗会のご案内

JR東日本では、2018年度より関係各社と自動運転バスの実用化に向けて実証実験を重ねてまいりましたが、これまでの成果を地域の皆さまに広く知っていただくことを目的として試乗会を開催します。試乗会では、気仙沼線BRT柳津～陸前横山駅間の専用道で実運用を想定した環境を構築し、自動運転にて60km/h走行、トンネル内走行、障害物検知による自動停止、対向バスとの交互通行、車内モニタリングなどを体験いただく予定です。

- 開催日時 9月14日(火)～19日(日)  
各日においてそれぞれ事前説明、試乗体験、ポスター展示を含めておむね1時間程度を予定しております。  
第1回 10:00～11:00  
第2回 11:00～12:00  
第3回 13:30～14:30  
第4回 14:30～15:30  
第5回 15:30～16:30



- 試乗会は無料ですが、集合場所までの交通費などは応募者のご負担となります。
- 同伴者は1名までとさせていただきます。小学生の試乗応募は保護者同伴をお願いします。
- 乳幼児は今回試乗対象から外させていただきます。
- ご乗車の際に介助が必要な場合はその旨記載してください。
- 当選の権利は応募者、同伴者とも

#### ●応募方法

郵便はがきに試乗希望者の郵便番号、住所、氏名（漢字・フリガナ）、年齢、電話番号、試乗希望日時（第3希望まで記載可）、および同伴者がいる場合は同伴者の氏名（漢字・フリガナ）、年齢を記載の上、〒163-8696 新宿郵便局留「BRT自動運転試乗会」事務局までお送りください。  
多数の応募をいただいた場合は抽選を行い、当選の発表はご案内状の発送をもってかえさせていただきます。

●応募期間 7月19日(月)～8月6日(金) ※消印有効

#### ●その他

●試乗会の集合場所、集合時刻などの詳細はご案内状でお知らせします。  
(集合場所は陸前横山駅近辺を予定しております。)

#### ●問い合わせ先

「BRT自動運転試乗会」事務局 03-6304-5170  
(対応時間：7月19日(月)～9月19日(日)10:00～17:00 ※9月18日(土)、9月19日(日)以外は平日のみ対応)

- ご本人に限り有効となります。
- 試乗会にご参加いただいた人には、現地にて簡単なアンケートのご協力をお願いします。
- 新型コロナウイルスや天候などの状況次第で予定を変更させていただく場合があります。
- 「BRT自動運転試乗会」事務局はJR東日本内に設置し、お寄せいただいた応募者の個人情報はJR東日本の個人情報の取扱いに関する基本方針(<https://www.jreast.co.jp/site/privacy.html>)の通り取り扱います。

## 令和3年度 志津川高等学校同窓会総会を開催します!

今年度の志津川高等学校の同窓会総会を、以下の内容で行います。新型コロナウイルス感染防止対策を行っての実施となります。当日の総会では、

- ①志津川高校魅力化への取組み
- ②志津川高等学校の校名変更

について、南三陸町企画課職員にご参加いただきながら、同窓生のみなさんと志津川高等学校の将来について意見交換を行いたいと考えています。なお、例年総会終了後に行う懇親会は、今年度は新型コロナウイルス感染防止のため実施しません。

同窓生のみなさんのたくさんのご参加、お待ちしております。

- 日時 7月20日(火) 午後6時30分～
- 場所 志津川高等学校1階中講義室
- 内容 同窓会総会

志津川高等学校総務部同窓会担当 根本 ☎46-3643



志高同窓会の情報については、志津川高校のHP内に掲載を開始しましたのでご確認ください。

### みなとし

～南三陸のたからもの～



#### イソヒヨドリ

イソヒヨドリは南三陸町の天然記念物に指定されている体長23センチメートル程の鳥です。岩礁の多い海岸によく見られます。メスはウロコ模様のあふ灰褐色ですが、オスは頭から背は濃い青色で、胸から腹は赤茶色の美しい羽色をしています。3月から9月頃に早朝や夕暮れ時、美しい様々なメロディで鳴きます。

もともとは岩場を好む鳥ですが、南三陸では建物の屋根に巣をつくり、4月から6月にかけて青白色の卵を5～6個産み、ヒナを育てます。ヒナに餌をやるのは主にオスです。イソヒヨドリは群れをつくらず、つがいであつてもオスとメスは距離をとって生活しています。

教育委員会事務局生涯学習係 ☎46-1341



## ベイサイドアリーナ

### ● イベント情報

海の日スポーツ体験デー  
家族みんなでベイサイドアリーナへ行こう!!  
【日時】7月22日(木・祝) 9:30~16:30  
(アリーナ無料開放)  
【内容】①9:30~16:30 ニュースポーツ、卓球、  
バドミントンなど  
②10:00~11:00 親子ポッチャ教室  
③11:00~11:30 水辺の安全教室(親子参加可)  
④13:00~13:40 かけっこ教室  
⑤14:00~14:40 カラダづくり教室  
【料金】無料  
【持ち物】室内シューズ、タオル、飲み物  
【その他】内容②③④⑤は先着でそれぞれ10名ずつ  
(電話予約可)  
④⑤は別途申込書の記入が必要です。

### ● 「キッズ体育スクール」情報

跳び箱・鉄棒・マットを使用して、基礎体力や運動感覚のバランスのよいレベルアップをめざします。いろいろな動きをたのしく体験しましょう。  
【時間】  
水曜日 幼児コース 16:30~17:30 (5歳~小1)  
児童コース 17:30~18:30 (小2~小6)  
【料金】1カ月 4,400円  
【持ち物】指定着(申込時に購入が必要となります)、  
タオル、飲み物  
【その他】7月の実施時間内で無料体験受付中  
(お一人様1回限り) 電話での事前予約  
が必要です。(先着定員あり)

### ● トレーニング室

初めてでもスタッフがしっかりサポートします。  
安心してお越しください。  
【時間】平日 9:00~20:30 土日祝 9:00~18:00  
【対象】高校生以上  
【持ち物】トレーニングウェア、室内シューズ、飲み物  
【料金】1回300円

### ● 各種「健康教室」も開催中

『運動機能を改善し何気ない生活運動が楽になるようサポートします。』  
【時間】月曜：ヨガ19:00~19:45  
木曜：いきいき運動健康塾11:00~11:45  
骨盤ヨガ19:00~19:45  
【料金】1回550円  
【持ち物】動きやすい服装、タオル、飲み物  
※初めての人も大歓迎です。生活スタイルに合わせ  
様々なクラスをご用意しています♪実施時間、内容  
など詳しくはお問い合わせください。  
※掲載の金額は税込表示です。

★アリーナの個人利用も可能です(卓球・バドミントン・バレーボールの用具は無料で貸し出しします。室内シューズは必ずご用意ください)。ご家族やご友人でお申し込みください。アリーナ利用の中学生以下の子どもは無料でご利用になれます。  
★テニスコートの予約はアリーナ事務所で受付しています。(ご利用は9:00~18:00)  
☆毎週火曜日は施設休館日です。

※新型コロナウイルス感染症の影響により、各種行事やイベントが延期や中止となる場合があります。  
※施設では継続した消毒作業をはじめ感染拡大防止策を実施していますので、安心してご利用ください。

📍 **ベイサイドアリーナ ☎47-1131**  
午前9時30分~午後8時30分(火曜日を除く)

## 平成の森

### ● 多目的運動場

【料金】全面 1時間1,500円 半面 1時間750円  
【利用時間】午前9時~午後9時(利用時間に変更がある場合があります。)

### ● キャンプ場

【料金】日帰り大人300円(240円)  
高校生以下200円(160円)  
【宿泊】小学生以上600円(480円)  
サイ ト300円(240円)  
※カッコ内は10名以上の団体料金となります  
(未就学児は無料)

### ● 野球場

【料金】1時間1,000円 ナイター照明3,000円  
電光掲示板500円  
【利用時間】午前6時~午後9時

### ● 体力増進室

【料金】1回 200円(高校生以上で利用可)  
【利用時間】午前9時~午後9時  
(時間内の制限はありません)

### ● アリーナ

【料金】2時間まで1,100円  
(2時間越える毎550円追加)  
【備品】卓球台4台(ネット、ラケット、ボール有)  
バドミントン1コート(ネット、支柱有)  
開閉ステージ有(横幅5.4m、奥行2.5m、高さ0.5m)

### ● こころの湯

【料金】大人300円 高校生以下200円  
【利用時間】午後2時~9時  
【定休日】月・金曜日  
【お風呂の日】毎月26日  
お一人100円でご利用できます。

※各施設の利用方法について、詳しくはお問い合わせください。  
※新型コロナウイルス感染症の影響により、各種行事やイベントが延期や中止となる場合があります。  
※施設では継続した消毒作業をはじめ感染拡大防止策を実施していますので、安心してご利用ください。

📍 **平成の森管理事務所 ☎36-3115**  
午前8時30分~午後5時

## ほっと図書館

※新型コロナウイルスの感染状況により、施設(図書館・志津川公民館)の臨時休館・移動図書館車の運休および行事などが延期や中止になる場合があります。皆様のご理解、ご協力をよろしくお願いいたします。

### 移動図書館車『たんぼぼ号』運行中!



### 移動図書館を利用する人へ

7月運行地区			
1日	木曜日	志津川西復興住宅第1集会所駐車場 第2集会所駐車場	10:00~10:45 11:00~11:45
6日	火曜日	ベイサイドアリーナ駐車場 さんさん館駐車場	9:45~10:30 11:00~11:45
8日	木曜日	名足復興住宅集会所駐車場	10:00~10:45
13日	火曜日	伊里前復興住宅集会所駐車場 歌津総合支所駐車場	10:00~10:45 11:00~11:45
15日	木曜日	入谷復興住宅集会所駐車場 入谷公民館駐車場	10:00~10:45 11:00~11:45
20日	火曜日	戸倉復興住宅集会所駐車場	10:00~10:45
27日	火曜日	松崎団地	10:00~10:45

8月運行地区			
3日	火曜日	ベイサイドアリーナ駐車場 さんさん館駐車場	9:45~10:30 11:00~11:45
5日	木曜日	志津川西復興住宅第1集会所駐車場 第2集会所駐車場	10:00~10:45 11:00~11:45
11日	水曜日	伊里前復興住宅集会所駐車場 歌津総合支所駐車場	10:00~10:45 11:00~11:45
12日	木曜日	名足復興住宅集会所駐車場	10:00~10:45
17日	火曜日	戸倉復興住宅集会所駐車場	10:00~10:45
19日	木曜日	入谷復興住宅集会所駐車場 入谷公民館駐車場	10:00~10:45 11:00~11:45
24日	火曜日	松崎団地	10:00~10:45

※滞在時間は45分程度です。貸出冊数は1人5冊まで。貸出期間は約1カ月です。  
(次回訪問時に返却をお願いします)  
※本を借りるには「南三陸町図書館利用者カード」が必要です。  
初めて利用される人は「南三陸町図書館利用者登録申請書」の記入をお願いします。  
(移動図書館車内で配付後記入していただきます。)  
あわせて身分証(保険証・運転免許証)の提示をお願いします。(住所および氏名の確認させていただきます。)  
※図書館休館日が火曜日の場合、翌日水曜日に運行します。  
※悪天候などで運行が中止になる場合がありますので、「ご了承ください」が待っています。  
※黄色の移動図書館車「たんぼぼ号」が待っています!

## 多読賞

50冊の本を読み終わったお友達です。

志津川保育所2歳	高橋 心さん	伊里前保育所5歳	阿部 健盛さん
志津川保育所2歳	渡邊 隼さん	入谷小学校2年	西城 健翔さん
志津川保育所3歳	菅原 蓮さん	伊里前小学校3年	三浦 唯さん
入谷ひがし幼稚園4歳	三浦 紬さん	伊里前小学校4年	千葉 喜喜さん
名足こども園4歳	高橋 凛隼さん	米谷小学校4年	湖 孝龍さん

### 図書館から借りた本を返し忘れてはいませんか?

図書館の本はみんなの本です。返し忘れてはいませんか?きちんと返却しましょう。  
長い間返却がない場合には、電話や手紙で連絡いたします。壊してしまったり、汚してしまった、失くしてしまった時には、すぐにご連絡ください。場合によっては、弁済(同じ本、または同じような本で弁償)をしていただくことがありますのでご了承ください。



### 図書館からのお知らせ

「図書館」は通常月曜日が休館ですが、「志津川公民館」は毎日開館しています。休館日は、本の貸出や読むことはできませんが、**学生が学習するために『学習室』と『閲覧室』を、午前9時から午後5時まで開放**していますのでご利用ください。  
※新型コロナウイルス感染防止策により利用ができない場合があります。ご理解ご協力をよろしくお願いいたします。

### 図書館から寄贈についてお願い

図書館では、地域資料と東日本大震災に関する資料のみ受け付けています。ご理解ご協力をお願いします。

### 7月図書館休館日のお知らせ

5日(月)・12日(月)・19日(月)・26日(月)



※「戸籍のまど」は掲載を希望した人のみ掲載しています。  
※行政区は届出日現在で記載しています。

お誕生おめでとう

行政区	氏名	保護者
藤 浜 後 藤	優衣奈	拓也・由喜
旭ヶ丘 白 石	大 晴	陽一・めぐみ
伊里前上 千 葉	暲 仁	雄介・沙織
旭ヶ丘 佐 野	灯 俐	絵梨

お 悔 み

行政区	氏名	満年齢
袖 浜 菅 原	よし 雄	92歳
平 西 菅 原	ゆき 雄	91歳
石 浜 阿 部	すづ子	75歳
津の宮 後 藤	しん 蔵	84歳
沼田東 千 葉	なつ 子	86歳
港 千 葉	さとみ	97歳
大久保 千 葉	よし 雄	77歳
沼田東 佐 藤	まさ子	88歳
八 区 大 内	さつき	95歳
西ヶ丘 高 橋	よし 江	84歳
西ヶ丘 牧 野	いわ 子	86歳
九 区 山 内	のぶよ	92歳

庄内の風

自慢の米・審査員募集

「第15回あなたが選ぶ日本一おいしい米コンテストin庄内町」

このコンテストは、予選から決勝まで食味計を一切使用せず、人間の食感だけで日本一を決めるコンテストです。

予選は、全国の消費者が家庭での食べ比べにより行い、その結果特においしいと審査された3部門計30点が、おいしい米のルーツである「亀ノ尾」「森多早生」発祥の地・庄内町に結集し、日本一を決定します。

今年の決勝大会は11月27日(土)午前10時より、庄内たがわ農業協同組合新余目支所で開催することが決定しました。味自慢の米農家のみなさんの挑戦をお待ちしています。詳しくは庄内町のホームページをご覧ください。

- 募集期間 7月5日(月)～8月27日(金)
- 出品米 500点
  - ・メジャー部門(令和元年産うるち米(醸造用米、もち米を除く)の品種別作付割合上位20品種) 220点 うち決勝進出12点
  - ・プレミアム部門 220点(メジャー部門以外の各品種) 220点 うち決勝進出12点
  - ・高校生部門 60点 うち決勝進出6点
- 予選審査員 500名



昨年の大会風景

森里海ネイチャーだより  
松原海岸での生きもの調査



松原海岸にある小さな干潟で、今年も志津川高校自然科学部による生きもの調査が行われました。ここは震災後、巨大防潮堤によって埋め立てられる計画でしたが、地域の皆さんの要望から防潮堤を陸側にセットバックし、守られることになった貴重な場所です。

調査は今年で5年目となり、特に今回は八幡川と海岸を隔てる導流堤の工事が終わった直後の環境を記録する重要な調査となります。導流堤には、川の水や生きものが行き来できるようなパイプが設置され、環境と生きものに配慮した作りになっています。

今回の調査では、ベントス(底生生物)が73種、魚類が9種で、合わせて82種もの生きものが確認されました。第1回目の2016年の調査以来見つけていなかった希少なカニの仲間(カネココブシガニ)など、貴重な生きものも見つかりました。生きものたちが住みやすい環境が戻りつつあるのかもしれない。今後、生徒たちの結果のまとめと発表にぜひご注目ください。

南三陸町自然環境活用センター ☎25-9703

人口のうごき

5月末現在	男	女	計	世帯数	出生	死亡
現在	6,054	6,251	12,305	4,477	4	12
前月比	-5	-12	-17	-3	-1	-11

米寿の顔

米寿[満87歳(数え88歳)]を迎えた皆さんを紹介するコーナー!

なお、掲載を希望した人のみ掲載しています。

 伊里前 三浦盛さん (昭和9年5月6日)	 番所 三浦もよ子さん (昭和9年5月8日)	 岩沢 菅原榮治さん (昭和9年5月21日)	 天王山 佐藤匡宏さん (昭和9年5月22日)	 北の沢 阿部まつ子さん (昭和9年5月24日)
 岩沢 西城よね子さん (昭和9年5月27日)	 港 三浦亀久雄さん (昭和9年5月27日)	 大船沢 佐藤まさよさん (昭和9年5月29日)	 水口沢 阿部うら子さん (昭和9年5月31日)	

南三陸・石巻北上フィールドミュージアム運営協議会プログラム VOL. 63  
三陸復興国立公園南三陸金華山地区での自然とふれあう企画第63弾

坂本海岸  
ビーチクリーン  
& 磯観察

- ◇日 程 7月11日(日)
- ◇時 間 午前9時30分～11時30分
- ◇集 合 南三陸・海のビジターセンター
- ◇場 所 坂本海岸(南三陸町戸倉字坂本内)
- ◇内 容 磯の生きものたちに触れあって、彼らが生きる環境をきれいにします。
- ◇定 員 20名
- ◇対 象 小学生以上(小学2年生以下は保護者と参加)
- ◇料 金 100円
- ◇持 ち 物 飲み物、軍手、着がえ(濡れた時用)
- ◇服 装 帽子、滑らない靴(ビーチサンダル不可)濡れても良い服
- ◇参加申込方法  
左記申込専用QRコードもしくは  
select-type.com/rsv/?id=RUGvrMFxTxQ  
から申し込みください。



※専用サイトでは、ご希望のイベントを選択し、必要事項をご入力ください。  
●お問い合わせ先 南三陸・海のビジターセンター  
(受付 午前9時～午後4時30分 火曜日休館)  
☎25-7622

<p>DAIYU HOME CENTER ダイユーエイト 南三陸店</p> <p>毎月8のつく日 8日 18日 28日 + 毎週土曜日</p> <p>税抜3,000円以上お買上げで</p> <p>ポイント 5倍</p> <p>レジャー用品各種入荷しました!</p> <p>※写真はイメージです。</p>	<p>ダイユーエイト南三陸店案内図</p> <p>南三陸IC 45 中央団地 アップルタウン内 ダイユーエイト南三陸店 コンビニ 文 志津川中学校 文 志津川小学校 南三陸 志津川IC 398 薬王堂さん 至石巻 45</p> <p>南三陸店 営業時間 午前9時～午後8時まで 〒986-0729 宮城県本吉郡南三陸町志津川字天王前202番15 TEL 0226-48-5481</p>
---	---



今月の Smile



佐藤 <sup>らいき</sup> 來煌くん (☺旭ヶ丘)

令和2年10月27日生まれ

イタズラ大好き來煌くん☺  
毎日癒しをありがとう  
これからも元気に育ててね

陸・美結 より

南三陸の魅力、元気が詰まった広報紙

広  
報

南さんりく

7月号

編集・発行/南三陸町企画課  
☎0226-46-1371