

広報 南さんりく

MINAMISANRIKU PUBLIC INFORMATION

5

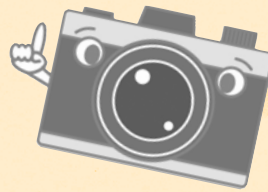
No.183 2021.5.1

南三陸の春の風景

広報担当からのお知らせ

この広報5月号は、4月19日現在の情報です。
新型コロナウイルスの感染拡大の状況により、
この号でお知らせしているイベントなどが中止や
延期となる可能性があります。

その際は、町HP、防災行政無線やフェイスブ
ックなどでお知らせしますので、ご了承ください
ますようお願いいたします。



みな
レポ

百寿のお祝い 小野まさみさん

3月15日に百寿を迎えた小野まさみさんに、
町からお祝い金と花束が贈られました。

まさみさんは、食べ物の好き嫌いをしないで
よく食べるそうで、それが長生きの秘訣なので
しょう。

まさみさんは、お子さんが4人、お孫さんが
9人、ひ孫さんが11人いらっしゃるそうで、
ご家族もご長寿を喜んでいることでしょう。

まさみさん、いつまでもお元気で。百寿おめ
でとうございます。



消防庁長官賞受賞！



志津川中学校少年防災クラブが「消防庁長官賞」
を受賞し、3月24日(水)南三陸消防署長から、
楯が贈られました。

南三陸町内では初めての受賞で、「令和元年度
全国少年消防クラブ交流大会」での全国2位の実
績など、これまでの活動が評価されました。

少年防災クラブは、1～3年生までの全生徒が
加入しており、中学生が主体となって行う避難所
運営訓練、応急処置やロープの使い方など学年ご
との授業も行っています。

署長は、「この賞の受賞に誇りを持ってほしい。
これからも次の学年へと繋いでいってほしい。」
と話していました。

「消防庁長官賞」受賞、本当におめでとうござ
います！

死亡事故ゼロ2500日達成



南三陸町では、4月5日に交通死亡事故
ゼロ2500日を達成し、6日に宮城県警に
よる「褒状伝達式」が行われました。

町内では、平成26年6月から約6年10
か月もの間、交通死亡事故が発生していま
せん。

南三陸警察署の武田署長からは「毎日の
積み重ねがなければ達成できなかった。町
民の皆さんに感謝しています。」と町民へ
の感謝を伝えました。

これからも、交通事故のない南三陸町を
目指し、交通安全を心がけましょう。

町職員採用試験（中級）のお知らせ

町では、令和4年4月1日採用予定の職員を募集します。

●職種・採用予定人数

保育士 2名程度

●受験資格

平成4年4月2日以降に生まれた人で、保育士資格と幼稚園教諭免許の両方を有する人または令和4年3月31日までに取得する見込みの人

※これらのほかにも要件があります。詳しくは、受験案内でご確認ください。

●試験日および会場

日時 7月11日(日) 午前9時受付開始

会場 新型コロナウイルス感染症の影響で会場が確定していません。受付開始日までは確定いたしますので、詳しくは受験案内をご確認ください。

※第2次試験の詳細は、第1次試験合格者に対して通知します。

●受付期間

5月6日(木)～6月9日(水)

●申込方法

総務課および歌津総合支所に備え付けの受験案内をご確認のうえ、専用の申込用紙に必要事項を記入し、総務課人事係まで直接持参するか郵送してください。

※郵送の場合は、6月9日(水)必着

●問い合わせ・申し込み

総務課人事係 ☎46-1370

〒986-0725 南三陸町志津川字沼田101番地

モアイバス 利用のお知らせ

現在、町ではモアイバスの運行を実施しています。利用する際は、予約が必要です。

●利用対象

申請団体の代表者が町内に在住で、かつ利用目的が生涯学習活動である団体、および学校の校外授業や部活動などでの使用（町内小・中・高校）が対象で、10人以上で活動することが条件となります。（個人や観光目的は対象外）

●利用回数・運行時間

1団体につき1月に1回までとします。

1回の利用で1日（午前6時45分～午後5時45分）を限度とします。（午前または午後のみ利用の場合は、2回で1日分（1回）とします。）

●乗車定員

28名（内補助席6名）

※高速道路を利用の場合は、22名が定員です。

※新型コロナウイルス感染防止のため当面の間、乗車定員を15名以内とします。（目的地が町内で短時間の場合は、事情により若干の定員増を考慮します。）



●目的地

原則として宮城県内または岩手県南地域（一関市、大船渡市、陸前高田市）の範囲に限定します。

●利用料

無料で利用できます。ただし、有料道路や有料駐車場の利用および旅行保険などに加入する場合は、利用者の負担となります。

●利用方法

予約のうえ、利用日の10日前までに、利用申請書・行程表・乗員名簿を教育委員会 生涯学習係へ提出してください。（町のホームページにも掲載しています。）

※新型コロナウイルス感染防止のため乗車時のマスク着用および手指の消毒などにご協力願います。

（詳しくは、運転手の指示に従ってください。）

☎ 教育委員会事務局 生涯学習係
☎46-1341（生涯学習センター内）

志津川公民館

(兼)館長
阿部 勉 (総合支所主幹兼地域振興係長)
主幹兼主任
山内 香 (総合支所主幹兼住民福祉係長)

戸倉公民館

(兼)館長
阿部 勉 (総合支所主幹兼地域振興係長)
主幹兼主任
佐藤辰重 (志津川公民館主幹兼主任兼図書館主任)

入谷公民館

(兼)館長
阿部 勉 (総合支所主幹兼地域振興係長)
主事
山内直人 (環境対策課主事)

歌津公民館

(兼)館長
阿部 勉 (総合支所主幹兼地域振興係長)
(併)主任
佐藤 勉 (生涯学習課課長補佐兼生涯学習係長)
(併)主事
須藤新太 (総合支所主事)

図書館

(兼)館長
阿部 勉 (総合支所主幹兼地域振興係長)
技術主幹兼主任
阿部 靖 (管財課技術主幹兼財産管理係長)

議会事務局

次長兼総務係長兼議事調査係長
高橋伸彦 (商工観光課上席主幹兼商工業立地推進係長)
主事
小野真里 (建設課主事)

農業委員会事務局

(併)事務局長
山内長弘 (志津川公民館館長兼戸倉公民館館長兼入谷公民館館長兼図書館長)

選挙管理委員会事務局

(併)書記長
及川 明 (企画課長)
(併)書記
佐藤 勉 (生涯学習課課長補佐兼生涯学習係長)
(併)書記
菅原成美 (議会事務局主事)

監査委員事務局

(併)次長兼総務係長
高橋伸彦 (商工観光課上席主幹兼商工業立地推進係長)

固定資産評価審査委員会事務局

(併)書記
及川 明 (企画課長)
(併)書記
西條優也 (総務課主事)

南三陸病院**事務部**

事務長
後藤正博 (事務次長兼会計係長)
事務次長兼総務係長兼医事係長
佐々木芳文 (主幹兼総務係長兼医事係長)
上席主幹兼会計係長
氏家浩文 (生涯学習課上席主幹兼スポーツ振興係長)

診療部

診療放射線科診療放射線室主任診療放射線技師
長谷川臣 (診療放射線科診療放射線室診療放射線技師)

看護部

看護副部長兼手術室看護師長兼中央材料室看護師長
須藤直子 (看護副部長兼手術室看護師長兼中央材料室看護師長兼安全管理室看護師長)
看護副部長兼病棟勤務室看護師長
高見真智子 (病棟勤務室看護師長)
病棟勤務室看護師長
佐藤順子 (外来勤務室看護師長)
外来勤務室看護師長兼医療安全管理室看護師長
西城真理子 (病棟勤務室看護師長)
病棟勤務室主任看護師兼地域医療連携室主任看護師
久保田祐美 (病棟勤務室主任看護師)
病棟勤務室主任看護師兼地域医療連携室主任看護師
三浦純子 (病棟勤務室主任看護師)
病棟勤務室主任看護師
阿部聖子 (病棟勤務室看護師)
病棟勤務室主任看護師
小野寺貴洋 (病棟勤務室看護師)
外来勤務室主任看護師
星和加子 (外来勤務室看護師)
病棟勤務室看護師兼外来勤務室看護師
小野寺佳 (病棟勤務室看護師)
病棟勤務室看護師
阿部知恵 (外来勤務室看護師)
病棟勤務室准看護師
阿部美知子 (外来勤務室准看護師)

新規採用職員**正規職員**

企画課主事
三浦寿幸
町民税務課主事
菅原優真
保健福祉課技師
三浦七海
教育委員会事務局副参事(指導主事)
藤田篤志
南三陸病院事務部主事
及川美紀
南三陸病院診療部内科部長
高田秀司
南三陸病院診療部内科医長
佐野貴紀
南三陸病院診療部整形外科医長
大竹祐亮
南三陸病院看護部病棟勤務室看護師兼外来勤務室看護師
高橋美里
南三陸病院看護部病棟勤務室看護師
阿部公栄

再任用職員

保健福祉課副参事
佐藤和則 (南三陸病院事務部事務長)
保健福祉課技術主幹
工藤初恵 (地域包括支援センター所長)
商工観光課副参事(伝承事業推進担当)
高橋一清 (総務課長)
南三陸病院事務部主事
渡邊広美 (南三陸病院事務部主幹)
南三陸病院診療部臨床検査科臨床検査室臨床検査技師
中島ちひろ (南三陸病院診療部臨床検査科臨床検査室臨床検査技師)
南三陸病院看護部外来勤務室助産師
三浦朝子 (南三陸病院看護部外来勤務室助産師)

任期付職員

建設課技術主幹
千葉將治
建設課技術主幹
伊藤寛治

令和3年3月31日付け退職者

高橋一清 (総務課長)
佐藤和則 (南三陸病院事務部事務長)
阿部俊光 (教育総務課長)
工藤初恵 (地域包括支援センター所長)
佐藤孝志 (環境対策課長)
山内千江美 (保健福祉課技術参事(保育行政担当)兼伊里前保育所長)
西條和也 (教育総務課副参事(指導主事))
佐藤幹彦 (農林水産課課長補佐兼農林業振興係長)
佐藤克彦 (環境対策課技術主幹)
渡邊広美 (南三陸病院事務部主幹)
小林圭子 (保健福祉課技師)
高橋 裕 (農林水産課主事)
菅原昌孝 (総務課技師)
早坂 研 (南三陸病院診療部外科医長)
大竹祐亮 (南三陸病院診療部整形外科医長)
中島ちひろ (南三陸病院診療部臨床検査科臨床検査室臨床検査技師)
新田実可 (南三陸病院看護部病棟勤務室看護助手)
齋藤広美 (南三陸病院看護部外来勤務室主任看護師)
三浦朝子 (南三陸病院看護部外来勤務室助産師)
阿部拓実 (南三陸病院看護部病棟勤務室看護師)

再任用職員任期満了

芳賀俊幸 (監査委員事務局上席主幹)
及川好江 (町民税務課主幹)
中村美佐 (保健福祉課技術主幹)
渡邊みよ (名足こども園技師)
星 愛子 (南三陸病院看護部外来勤務室看護師)

任期付職員任期満了

佐々木義文 (町民税務課上席主幹)
志賀 尚 (保健福祉課上席主幹)
菅野直義 (建設課上席技術主幹)
佐藤吉信 (建設課技術主幹)
千葉將治 (上下水道事業所上席技術主幹)
嶽内伸元 (生涯学習課上席主幹)

☎ 総務課人事係 ☎46-1370

派遣職員の皆さん

令和3年4月1日付けで、全国の自治体から7人の新規派遣職員の皆さんが着任しました。継続で派遣されている職員を含めると、総勢18人(9団体)の応援をいただいています。派遣元の自治体および人数については次のとおりです。

宮城県(3名)、宮城県栗原市(1名)、山形県庄内町(1名)、神奈川県(2名)、神奈川県三浦市(1名)、兵庫県(7名)、兵庫県神戸市(1名)、兵庫県西宮市(1名)、兵庫県豊岡市(1名)

町職員 人事異動

町職員の人事異動について
お知らせします。
※ () 内は前所属
= 4月1日付け人事 =

町長の事務部局

総務課

課長
及川 明 (企画課長)
主幹兼危機対策係長
小野寛和 (議会議務局主幹兼総務係長兼議事調査係長)
主事
須藤美希子 (上下水道事業所主事)
主事
菅原成美 (議会議務局主事)
宮城県保健福祉部国保医療課派遣
三浦千晴 (企画課主事)

企画課

課長
佐藤宏明 (商工観光課長)
課長補佐兼政策調整係長兼行政改革推進係長
佐藤正行 (地方創生・官民連携推進室長兼政策調整係長)
企画情報係長兼地方創生推進係長
佐藤 裕 (企画情報係長)
主事
佐藤克士 (環境対策課主事)

管財課

課長補佐兼財産管理係長
山内裕一 (入谷公民館副参事兼主任)

町民税務課

課長
佐藤正文 (上下水道事業所長)
主査
加藤優美子 (保健福祉課主査)
主事
吉田 昇 (企画課主事)

保健福祉課

課長
大森隆市 (生涯学習課長)
技術参事
高橋晶子 (課長補佐兼社会福祉係長)
課長補佐兼健康増進係長
佐藤奈央子 (技術主幹兼健康増進係長)
主幹兼社会福祉係長
阿部好伸 (総務課主幹兼危機対策係長)
主幹兼高齢者福祉係長
工藤明広 (農林水産課主幹兼水産業振興係長)
主査
三浦拓也 (総務課主査)
技術主査 (社会福祉士)
竹内裕一 (地域包括支援センター技師)
主事
菅原千垂紀 (総務課主事)

地域包括支援センター

(兼)所長
高橋晶子 (保健福祉課課長補佐兼社会福祉係長)
技術主幹
永沼直子 (保健福祉課技術主幹)

技術主査 (社会福祉士)
高橋 彩 (保健福祉課主事)

志津川保育所

所長
高橋公一 (戸倉保育所長)
技師
沼倉拓也 (戸倉保育所技師)
技師
梅田まつり (伊里前保育所技師)
技師
菅原千沙 (名足こども園技師)

伊里前保育所

所長
佐々木千夏 (名足こども園長)
上席技術主幹兼主任
高橋和江 (戸倉保育所上席技術主幹兼主任)
技術主査
近藤秀美 (技師)
技師
菅原亜由美 (志津川保育所技師)

戸倉保育所

所長
高橋裕香里 (伊里前保育所上席技術主幹兼主任)
技術主幹兼主任
佐藤道子 (名足こども園技術主査)
技術主査
及川雄平 (志津川保育所技師)

名足こども園

園長
阿部久美子 (志津川保育所長)
技術主査
佐藤真穂 (志津川保育所技術主査)
技師
佐藤和樹 (志津川保育所技師)

環境対策課

課長
糟谷克吉 (学校給食センター所長)
課長補佐兼環境政策係長
阿部 誠 (農林水産課副参事)
上席技術主幹兼廃棄物対策係長
佐々木正彦 (上席技術主幹兼環境政策係長兼廃棄物対策係長)
主幹
山内啓文 (学校給食センター主幹兼主任)
主幹
小野寺大樹 (南三陸病院事務部主幹)

農林水産課

課長
山内長弘 (志津川公民館長兼戸倉公民館長兼入谷公民館長兼図書館長)
上席主幹
佐藤 浩 (保健福祉課上席主幹)
上席技術主幹
阿部 浩 (歌津公民館技術副参事兼主任)
農林業振興係長
阿部大輔 (主査)
水産業振興係長
佐藤守護 (商工観光課主査)
主事
菅野武範 (地域包括支援センター主事)
主事
佐藤京介 (商工観光課主事)

自然環境活用センター

(兼)所長
山内長弘 (志津川公民館長兼戸倉公民館長兼入谷公民館長兼図書館長)

商工観光課

課長
千葉 啓 (農林水産課長兼自然環境活用センター所長)
上席主幹兼商工業立地推進係長
菅原一巳 (保健福祉課上席主幹兼高齢者福祉係長)
主査
小野泰堂 (総務課主査)
主事
芳賀政光 (保健福祉課主事)

建設課

課長補佐兼市街地整備係長
佐々木一之 (課長補佐)
技術主幹兼営繕係長
大山幸信 (上下水道事業所技術主幹兼下水道係長)
主幹兼漁港係長
小野寺洋明 (主幹兼市街地整備係長)
土木係長
鹿野裕也 (土木建築係長)
技術主査
佐々木正人 (技師)

会計課

会計管理者兼会計課長
三浦 浩 (会計管理者)
主幹兼出納係長
三浦峰子 (会計管理者の補助組織 (出納係) 主幹兼出納係長)
主幹
三浦清隆 (会計管理者の補助組織 (出納係) 主幹)
主査
阿部友香 (会計管理者の補助組織 (出納係) 主査)

総合支所

次長兼地域振興係長
佐藤 勉 (生涯学習課課長補佐兼生涯学習係長)
主幹兼住民福祉係長
佐藤美恵 (戸倉公民館主幹兼主任)

上下水道事業所

所長
阿部明広 (町民税務課長)
技術主幹兼下水道係長
石田秀一 (建設課技術主幹兼公営住宅管理係長)
主事
佐藤潤子 (町民税務課主事)

教育委員会事務局

教育委員会事務局

事務局長
菅原義明 (保健福祉課長)
次長 (学務担当) 兼学務係長
及川 貢 (教育総務課課長補佐兼総務管理係長)
次長 (生涯学習担当) 兼生涯学習係長
阿部 勉 (総合支所主幹兼地域振興係長)
主幹 (社会教育主事)
首藤 周 (企画課主幹)
主事
工藤由貴 (教育総務課主事)
主事
内海利洋 (教育総務課主事)
主事
阿部嵩弘 (生涯学習課主事)
主事
大内望咲 (生涯学習課主事)

学校給食センター

(兼)所長
及川 貢 (教育総務課課長補佐兼総務管理係長)
上席主幹兼主任
阿部幸人 (建設課上席主幹兼漁港係長)

令和3年 経済センサス -活動調査が実施されます

経済センサスとは？

- ・事業所および企業の経済活動の状態を明らかにし、我が国における包括的な産業構造を明らかにするとともに、事業所・企業を対象とする各種統計調査の実施のための母集団情報を整備することを目的とした調査です。

調査の内容

- ・工場や喫茶店、個人事業所などを含む、すべての事業所・企業が対象です。
- ・名称、所在地、経営組織など、基本的な項目に加えて、事業内容、売上・費用、設備投資など、企業の経済活動について調査します。
- ・調査の結果は、行政における政策立案や民間での経営計画を行っていく上での参考資料として活用されます。

調査の日程

1 調査員による調査（主に単独事業所および新設事業所）

- 調査票の配布 5月20日(木)～5月31日(月)
主に支社などのない単独事業所および新設された事業所には調査員が訪問して調査票を直接配布します。
- インターネットによる回答・調査票の回収 6月1日(火)～
※新型コロナウイルス感染症対策のため、インターネットまたは郵送にて回答ください。

2 国、都道府県および町による調査（主に支社を有する企業など）

- 調査票の送付 5月中旬～下旬
支社などを有する企業および一部の単独事業所は、国が企業の本社宛てに傘下の事業所分を含めた調査票を郵送します。
- インターネットによる回答・調査票の回収 6月1日(火)～

☎ コールセンター 調査全般について ☎0120-430-103
インターネット回答について ☎0120-619-730
企画課企画情報係 ☎46-1371

安全運転研修会 開催のお知らせ

- 日 時 6月11日(金) 午後6時～7時
- 場 所 南三陸警察署（3階会議室）
- 準備物 運転免許証・筆記用具



※今回の講習会は優良運転者表彰の申請に必要な講習会です。
受講を希望される人は、事前に申し込みをお願いします。
新型コロナウイルスの感染拡大の状況により、開催中止になる場合もあります。
(優良運転者表彰制度について、詳しくは下記にお問い合わせください。)

☎ 南三陸地区交通安全協会 ☎46-3654

気仙沼・本吉地域広域行政事務組合消防職員(上級)

●職種・採用予定人員

消防士(上級)…若干名

●受験資格

平成7年4月2日から平成12年4月1日までに生まれた人で、大学を卒業した人(卒業見込みの人を含む) ※詳しくはお問い合わせください。

●申込方法

組合事務局、気仙沼市役所人事課、南三陸町役場総務課および最寄りの消防署に備え付けホームページに掲載の申込用紙に必要事項を記入し、持参または郵送してください。

※持参による受付は月曜日から金曜日(午前8時30分～午後5時15分)まで、郵送は締切日の午後5時15分必着とします。



●試験日及び会場

第1次試験 7月11日(日) 午前9時から

気仙沼・本吉広域防災センター

※第2次試験は第1次試験合格者に対して通知します。

●試験科目

教養試験、適性検査(2科目)、体力測定(7種目)

●受付期間

6月9日(水)まで

●採用予定日

令和4年4月1日

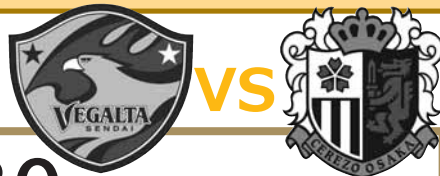
●申し込み・問い合わせ

〒988-0104 気仙沼市赤岩五駄鱈43-2

気仙沼・本吉地域広域行政事務組合事務局

☎22-9111 ホームページURL <http://km-kouiki.jp/>

ベガルタ仙台 vs セレッソ大阪戦 招待



日時 **5月30日(日)** 15:00キックオフ

会場 **ユアテックスタジアム仙台(仙台市泉区)**

南三陸町民50組100名(抽選)を対象とした無料招待です。家族や友人とベガルタ仙台に熱い声援を送りましょう!

- 対象 南三陸町民
- 対象席種 クラブが指定した席種となります。
- 定員 50組100名(抽選)
- 申込 5月20日(木)まで。QRコードからお申込み下さい。
※申し込みはWEBのみとなります。
- 抽選結果 5月23日(日)までに配信予定

- 当選者 JリーグIDに登録されているメールアドレスに、QR招待チケットが引き取れるURLをお送りいたします。画面案内に沿って決められた引取り期間内にご招待QR招待チケットを取得ください。1アカウントにつき最大2枚まで取得できます。
- 落選者 JリーグIDに登録されているメールアドレスに結果をご連絡いたします。
- その他 お申し込みの際にはJリーグIDの登録が必要となります(会員登録は無料)。
- お問合せ ベガルタ仙台 インフォメーションデスク ☎0570-064-564

お申込みURLとQRコード

<https://00m.in/TGcu9>





教室

令和3年度 南三陸町納税カレンダー

	町県民税 (普通徴収)	固定資産税	軽自動車税	国民健康保険税 (普通徴収)	介護保険料 (普通徴収)	後期高齢者 医療保険料 (普通徴収)
4月	—	—	全期	第1期(暫定)	—	—
5月	—	第1期	—	—	—	—
6月	第1期	—	—	—	—	—
7月	—	第2期	—	第2期	第1期	第1期
8月	第2期	—	—	第3期	第2期	第2期
9月	—	第3期	—	第4期	第3期	第3期
10月	第3期	—	—	第5期	第4期	第4期
11月	—	第4期	—	第6期	第5期	第5期
12月	—	—	—	第7期	第6期	第6期
1月	第4期	—	—	第8期	第7期	第7期
2月	—	—	—	第9期	第8期	第8期
3月	—	—	—	—	第9期	第9期

☎ 町民税務課税務係 ☎46-1372

* 今月の税 *

納め忘れのないよう、早めに準備しましょう!

固定資産税……第1期

納付期限
5月31日(月)

口座振替日
5月25日(火)



おらほの

皆さん、税の語源を知っていますか？

「税」という漢字の成り立ち

禾 + 兌 = 税

作物

交換すること

作物の一部を交換すること



国などが徴収するお金

日常生活でさまざまな税と関わっています！

身の回りの「税」との関わり

★給料をもらったら



所得税・住民税
(国税) (地方税)

★土地や建物などを所有しているら



固定資産税
(地方税)

★お店で買い物をしたら



消費税・地方消費税
(国税) (地方税)

★車を所有しているら



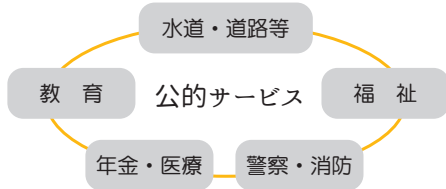
自動車税
(地方税)

★温泉に入ったら



入湯税
(地方税)

税が何に使われているかというところ...



国や地方公共団体（都道府県、市町村）による「公共サービス」は、私たちの暮らしに欠かせないものですが、その提供には費用がかかります。

税は、公的サービスの費用を賄うものですが、みんなが互いに支え合い、よりよい社会を作っていくため、この費用を幅広く公平に分かち合う必要があります。

まさに、税は「社会の会費」だね！



税は私たちの暮らしにとって大切なものです！

納税は国民の義務

税を納めることは、国民の義務として憲法に定められています。

【日本国憲法第30条】国民は、法律の定めるところにより、納税の義務を負う（納税の義務）。

税は、私たちが健康で文化的な生活を送るために欠かせないものです。きちんと納めましょう！

固定資産税納税通知書を発送します！

納付書で納める人には、納税通知書と併せて、**1年分（1期～4期）**の納付書が送付されます。
大切に保管し、納期限内に忘れずに納めましょう！

オクトパス君からのお知らせ



固定資産税のお知らせ

納税通知書を発送します

令和3年度の固定資産税の納税通知書は5月14日(金)に発送します。

納期限

第1期	5月31日(月)
第2期	8月2日(月)
第3期	9月30日(木)
第4期	11月30日(火)

記載内容は
令和3年1月1日
現在となっております。



津波被害による減免の終了

これまで、東日本大震災による津波により被害を受けた、一定の要件に該当していた一部の土地および家屋については、固定資産税の減免をしておりましたが、令和3年度より通常の課税を実施します。皆様のご理解をお願いします。



毎月11日は「南三陸町安全・安心の日」

～5月11日は「水害の防止に向けた活動を行う日」です～

梅雨や台風の時期を迎えるにあたり、町民一人一人が水害対策の重要性について理解を深めましょう。

水害における避難についても家族で年に一度は話し合いを持ちましょう

雨が降り始めると降雨量によって、平常時と周囲の状況も一変します。側溝やマンホールなどが冠水した場合は、危険な場所が見えなくなります。家の近くや通勤通学で利用する道路など、晴れた日に状況を確認しておきましょう。雨により、普段なかった地面のひび割れや斜面からの水の吹き出しなどの予兆現象に気付いたら自主的に避難することも重要です。

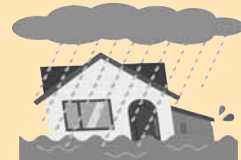


避難行動は冠水などが始まる前に

浸水の状況により、水流などで避難行動ができない場合があります。避難場所への移動は、浸水前に行うことが基本です。冠水などが始まる前に安全な避難場所へ移動しましょう。夜間や雨が強い場合など、移動が困難な時は、外へは出ずに家の2階などのより安全な場所に避難してください。

水害などの防止に関するポイント

- 冠水しやすい場所を事前に把握しておき、大雨の際にはそこを避けて通るようにしましょう。
- 大雨の時は風が強いことが予想されるため、家の外に飛ばされる物（鉢植え、自転車など）がないか確認して対策をしましょう。
- 風が強いときは、倒木などにより停電になることもあるので、他の災害と同様に停電への対策をしましょう。(水、懐中電灯、食料の備蓄など)



5月 無料相談

相談項目	日 時		場所・相談内容など	連絡先
行政相談	13日(木) 27日(木)	13:00~15:00	総合ケアセンター南三陸 1階相談室	総務課総務法令係 ☎46-1370
求職・求人相談	月・水・金曜日	9:00~16:30	役場 1階無料職業紹介所 求職者…町内居住者、町内就業希望者 求人企業…町内に事業所を有する企業	無料職業紹介所 ☎29-6215
消費生活相談	火・木曜日	9:00~15:00	役場 1階消費生活相談所 悪質商法・事業者との契約トラブルなどの消費生活に関する相談	消費生活相談所 ☎29-6215
生活相談	13日(木) 27日(木)	10:00~15:00	総合ケアセンター南三陸 1階相談室	保健福祉課社会福祉係 ☎46-2601
人権相談	①13日(木) 27日(木) ②18日(火)	10:00~15:00	①総合ケアセンター南三陸 1階相談室 ②歌津総合支所相談室	保健福祉課社会福祉係 ☎46-2601 歌津総合支所住民福祉係 ☎36-2111
生活困窮相談	①6日(木) 20日(木) ②13日(木) 27日(木)	13:00~15:00	①総合ケアセンター南三陸 1階相談室 ②歌津総合支所相談室	宮城県北部自立相談支援センター ☎0225-25-7607
断酒例会	17日(月)	14:00~15:30	気仙沼市小泉公民館 お酒で苦しんできた人や、その家族が、語ったり、聴いたりする場です。予約は不要です。	保健福祉課健康増進係 ☎46-5113 宮城県断酒会事務局 ☎022-214-1870
アルコール関連 家族教室	18日(火)	家族教室 13:00~14:10 専門相談 14:30~	気仙沼保健所 お酒の飲み方や、周りの人との関係などでお困りの人(本人・家族・周囲の人)の相談に応じます。 助言者：東北会病院 鈴木 精神保健福祉士 事前予約が必要です。※予約期限11日(火)まで	保健福祉課健康増進係 ☎46-5113 気仙沼保健所 ☎21-1356
妊婦相談・ 赤ちゃん相談	月曜日	13:00~17:00	総合ケアセンター南三陸 妊婦さんの相談、子どもの発育や育児に関する相談など	保健福祉課健康増進係 ☎46-5113
HIV・クラミジア・ 梅毒検査	第1回 11日(火) 第2回 25日(火)	13:00~15:00	気仙沼保健所 エイズ、クラミジア、梅毒に感染しているかどうかを調べる血液検査(匿名で受けることができます) ※個別に対応しますので、事前予約が必要です。 予約期限：第1回 7日(金)正午まで 第2回 21日(金)正午まで	気仙沼保健所 ☎22-6662
食生活相談	毎週 月~金曜日	8:30~17:00	総合ケアセンター南三陸 子どもから高齢者までの食事に関する相談など(来所または電話相談)。 ※来所相談希望の人は、事前予約をお願いします。	保健福祉課健康増進係 ☎46-5113
がん なんでも相談	毎週 月~金曜日	9:00~16:00	宮城県対がん協会 がんに関する悩み、不安、疑問など、医師または看護師が無料で相談に応じます。 がん患者とその家族、友人などどなたでも相談できます。	宮城県がん総合支援センター ☎022-263-1560

※各種相談日のうち祝日は休みとなります。

5月の保健行事

保健行事	開催日	受付時間	会場	対象者
3～4か月児健康診査	10日(月)	12:45～13:00	総合ケアセンター 南三陸	令和2年12月～3年1月生まれ
2歳半歯科健康診査	26日(水)	12:45～13:00	歌津総合支所	平成30年9月～10月生まれ
3歳児健康診査	28日(金)	12:45～13:00	歌津総合支所	平成29年8月～9月生まれ
母子手帳・ 予防接種予診票の 交付	毎週 月曜日	13:00～17:00	総合ケアセンター 南三陸 ※歌津総合支所	※指定日以外または歌津総合支所での交付を希望する人は事前に連絡してください。 (歌津総合支所 ☎36-3921)

*新型コロナウイルスワクチン接種のため、乳幼児健診の会場は「歌津総合支所」となりますのでご注意ください。

*各種健診は、住民登録に基づいて対象者へ個別に通知しています。

また、前回健診を受けていないお子さんも上記の健診を受けることができます。

☎ 保健福祉課健康増進係 ☎46-5113

休日救急当番医

診療時間

午前9時～午後5時

医療機関により一部診療時間が異なります。あらかじめ実施医療機関にお問い合わせください。

●気仙沼市

2日(日)	おだか医院 (田中前)	22-3210	9日(日)	すがわら内科クリニック (松崎萱)	25-8825
3日(月・祝)	小松クリニック (東八幡前)	21-5770	16日(日)	気仙沼市立本吉病院 (本吉津谷)	42-2621
4日(火・祝)	齋藤外科クリニック (東新城)	22-7260	23日(日)	森田医院 (八日町)	22-6633
5日(水・祝)	佐々木小児科医院 (本郷)	22-6811	30日(日)	村岡外科クリニック (田中前)	23-3990

※新型コロナウイルス感染症拡大防止のため、37.5度以上の発熱者や県内外に旅行後の人は、事前に実施医療機関に電話でご相談ください。

歯科休日当番医

診療時間

南三陸町：午前9時～正午

気仙沼市：午前9時～正午(最終受付は午前11時30分)

診療時間が変更になる場合がありますので、事前に医療機関にお問い合わせください。

●南三陸町

9日(日)	志津川歯科クリニック (南町)	46-5678
-------	-----------------	---------

●気仙沼市

2日(日)	米倉歯科クリニック (南郷)	22-9955	9日(日)	菅野歯科医院 (赤岩杉ノ沢)	22-2235
3日(月・祝)	猪苗代歯科医院 (松川前)	22-7184	16日(日)	条南歯科医院 (田中前)	23-5570
4日(火・祝)	田中前加藤歯科医院 (田中前)	22-1167	23日(日)	三浦歯科医院 (本吉町)	42-2418
5日(水・祝)	皆川歯科医院 (赤岩五駄鱈)	22-9611	30日(日)	熊谷歯科医院 (八日町)	23-2211



全国どこの処方せんも
受け付けています

こさか調剤薬局

有限会社 小坂調剤

南三陸町志津川字沼田 150-145
TEL 0226-47-2355 FAX 0226-47-2350

自分だけの扉を開こう



MX-30

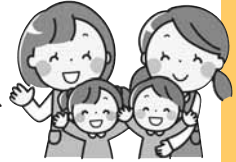
有限会社志津川マツダ/マツダオートザム志津川
TEL 46-2415-2550

子育て支援センター

子育て支援センターでは、子どもが安全に伸び伸びと遊べ、季節の行事や生きる力を共に学ぶ活動を行っています。

☎ 地域子育て支援センター 46-3042
 戸倉地区子育て支援センター 28-9366
 歌津地区子育て支援センター 28-9656

南三陸町には、子育て支援センターが3カ所あります。0歳から幼稚園・保育所に入っていないお子さんと、その育児に携わる人どなたでも利用できます。近所にあそび場がない、同年齢のお友達がいない、情報交換をしてみたいと思っている皆さん、一度遊びに来てみませんか。



支援センターで 楽しく遊んでいます



毎月の誕生会



デッキ遊び
(地域子育て支援センター)



室内での遊び



お庭で遊ぼう！

5月18日(火)は、みんなで戸倉地区子育て支援センターの庭に遊びに出かけませんか。砂遊びやかかけこなど、体を思いっきり動かして遊びましょう。

※外遊びの時間は、午前10時～正午です。
 ※雨天の場合は中止となります。
 ※地域子育て支援センターは通常どおり開館しています。

毎週金曜日はリユースデー

地域子育て支援センターで、リユースを行っています。

お子さんたちが大きくなり、着られなくなった洋服や靴など寄贈して頂き、利用者の方が自由に持ち帰ります。



■施設開放日 利用する場合は事前に必ず電話予約をお願いします。

施設名	開放曜日	開放時間
地域子育て支援センター (総合ケアセンター南三陸2階)	月曜日～金曜日	午前10時～正午 午後1時～3時
歌津地区子育て支援センター (伊里前保育所隣)	水曜日～金曜日	午前10時～正午 午後1時～3時
戸倉地区子育て支援センター (戸倉保育所隣)	月曜日～水曜日	午前10時～正午 午後1時～3時

※当面の間、地域子育て支援センターは午前中のみ開放となります。

☎ 保健福祉課子育て支援係 46-1402

こころの健康相談

一人で悩まず
相談してみませんか？

- 日時 5月21日(金)
午後1時30分～3時30分
- 場所 総合ケアセンター南三陸
- 相談内容 眠れない、イライラする、
気持ちが落ち込んでいる、
人とうまくかかわれない、
やる気が起きない、病院へ
受診しようか迷っているな
ど、ご本人またはそのご家
族からの相談をお受けしま
す。
- 相談医 こだまホスピタル
石原先生
- 予約期限 5月14日(金)

☎ 保健福祉課健康増進係 ☎46-5113

ひきこもり家族会

お話したことが誰かに漏れることはありませんので、
安心してお話しください。

- 日時 6月9日(水)
午後1時30分～3時30分
※今年度は、偶数月の第2水曜日の5回予定
- 場所 気仙沼保健福祉事務所
(気仙沼保健所) カンファレンス室
- 対象者 おおむね18歳以上のひきこもりの人
がいらっしゃる家族
- 申込み 3日前までに電話でご連絡ください。
なお、初めて参加を希望される人は、
現状や困りごとを事前に面接させてい
ただきます。

※新型コロナウイルス感染症の流行状況によっ
ては、開催を中止する場合があります。
その際には、お申込みいただいた人に個別にご
連絡します。

☎ 保健福祉課 健康増進係 ☎46-5113
気仙沼保健福祉事務所(気仙沼保健所)
母子・障害班 ☎21-1356

まちの健康相談室「ぽかぽか」のお知らせ

自分の健康状態を振り返る機会や、日ごろ人に言えない気持ちを聴
いてもらう場としてのご利用など、内容がはっきりしていなくても相
談が可能です。相談員(保健師・栄養士)がお待ちしておりますので、
お気軽にお立ち寄りください。

- 日時 5月25日(火) 午前10時30分～午後1時30分
- 場所 役場1階 マチドマ
- 内容 保健師・栄養士による個別相談 ※お薬手帳をお持ちください。

黄色の
のぼり旗が
目印です

まちの保健室

☎ 保健福祉課健康増進係
☎46-5113

DAIYU HOME CENTER
ダイユーエイト 南三陸店

野菜苗・季節の花苗
入荷しました

※写真はイメージです

毎月8のつく日
8日 18日 28日 + 毎週土曜日

税抜3,000円
以上お買上げで

ポイント **5** 倍

南三陸店 営業時間
あさ9時～よる8時まで

ダイユーエイト南三陸店案内図 広告

〒986-0729 宮城県本吉郡
南三陸町志津川字天王前202番15

TEL 0226-48-5481

**めざせ！
受動喫煙ゼロ**

受動喫煙防止対策の強化を目的とした健康増進法の改正により、ほとんどのお店や事業所などの施設は、原則屋内禁煙となりました。

受動喫煙とは、たばこ（加熱式たばこを含む）から発生した煙や蒸気にさらされることです。たばこを吸わない人の健康にも影響がある受動喫煙を防ぐためのルールを守りましょう。

1 令和2年4月1日から、ほとんどのお店*1が原則屋内禁煙*2です

- ※1 事業所、ホテル・旅館（客室を除く）、美・理容室、デパート、飲食店、娯楽施設など
- ※2 喫煙専用室、加熱式たばこ専用喫煙室は設置できます
飲食店については、次の条件を満たした場合、経過措置が適用され、店内全部または一部を喫煙しながら飲食とすることができます（保健所に届出が必要です）
①令和2年4月1日時点で営業している
②資本金の額または出資の総額が5,000万円以下
③客席面積が100㎡以下

2 屋内での喫煙は、標識のある場所でのみ可能です

施設の入口にも標識が掲示されます



3 20歳未満の人は、屋内・屋外に関わらず、すべての喫煙エリアは立入禁止となります

たとえ客・従業員であっても立入ることはできません



4 望まない受動喫煙を防ぐために

- ・喫煙をする際は、屋外や家庭であっても、望まない受動喫煙を生じさせないよう周囲の状況に配慮しましょう
- ・たばこを吸う人も、吸わない人も、受動喫煙による健康への影響を理解しましょう。
- ・保護者などは、20歳未満の受動喫煙防止に配慮しましょう。

▶詳しい情報はこちらへ <https://jyudokitsuen.mhlw.go.jp>

なくそう! 望まない受動喫煙

☎ 宮城県気仙沼保健所 ☎22-6614 保健福祉課健康増進係 ☎46-5113

令和3年度 ひとり親家庭など就業支援講習会

パソコン講習 マイクロソフトワード2016（平日コース）

日時	6月23日～8月20日（各水曜・金曜日16回） 午前9時～午後4時（7月23日・8月13日休講）
会場	宮城県母子・父子福祉センター（仙台市宮城野区安養寺三丁目7-3）
対象	宮城県在住のひとり親家庭の親または寡婦で、全日程受講できる人
定員	10名
費用	受講料無料（教材費・検定料 16,000円程度）
託児	無料（3歳以上小学3年生まで）
申込期間	5月11日（火）～5月31日（月）
申込方法	官製ハガキまたはFAXに講習名、住所、氏名、電話番号、託児の有無（年齢）を記入して宮城県母子・父子福祉センターへお申し込みください。（定員を超えた場合は選考）
問合せ	（公財）宮城県母子福祉連合会（宮城県母子・父子福祉センター内） 〒983-0832 仙台市宮城野区安養寺三丁目7-3 ☎022-256-6512（FAX兼用）

引越は山藤運輸
にお任せください!!!

お見積り無料です!!
お気軽にご相談ください

山藤運輸
有限会社
南三陸町志津川字沼田141-3
TEL 0226-46-5825

YAMAFUJI

すべてのきれいをお手伝いします
事業所・事務所・工場・住宅等の清掃。
介護用品レンタル・販売。住宅改修。南三陸町で営業させて頂いております。

(株)清建 南三陸営業所
TEL46-1027 FAX46-2122

(有)リースキン宮城南三陸営業所
TEL25-9210 FAX46-2122
南三陸町入谷字大船沢313番地

医療用ウィッグ購入費の助成をはじめます。

がん治療の副作用のため医療用ウィッグが必要な人に対して、購入費用を助成します。

●助成対象者

- ①南三陸町に住所を有する人
- ②がんの治療を受けた、または現在治療を受けている人
- ③世帯の町民税所得割額の合計が30万4,200円未満の人
- ④町税などの滞納がない人

●助成対象費用

全頭用のウィッグ本体（1台限り）の購入費用。
※本体価格に含まれない付属品、ケア用品の費用などは対象になりません。

●助成の金額

1人につき助成対象費用の額または3万円のいずれか少ない額

●申請の手続き

南三陸町医療用ウィッグ購入費助成金交付申請書（南三陸町HPからダウンロード可能）に次の書類を添えて申請してください。

- ①がん治療を受けた、または現に受けていることを証する書類の写し
- ②ウィッグの購入に係る領収証（購入した日付、品名、金額の記載のあるもの）の写し
- ③申請者およびその家族それぞれの完納証明書（役場町民税務課または歌津総合支所に請求してください）
- ④振込先の金融機関名、支店、口座番号、口座名義人などがわかる通帳の写し

☎ 保健福祉課健康増進係 ☎46-5113

健康コラム

その症状 “五月病” かもしれません

震災から10年が経過した3月は、いつも以上にテレビなどで震災の話題が取り上げられました。目や耳から、多くの情報が刺激となって入ってきた人もいるかもしれませんし、4月には進学や就職、退職、異動により、これまでの生活に大きな変化があった人も多いのではないかと思います。

そんな刺激や変化に適応しようと頑張りすぎて疲れが溜まり、心身の不調が現れやすいのが5月です。ご自身の心や体に目を向けてみましょう。

からだ

- ・食欲の低下または過食がある
- ・首や肩のこりがひどい
- ・下痢または便秘になる
- ・すぐ疲れやすい



こころ

- ・イライラしやすい
- ・不安や心配ごとが頭から離れない
- ・熟睡感がない



行動

- ・集中できず、ミスが多い
- ・人と会いたくない
- ・飲酒量が増えた



五月病を予防するために

① 生活のリズムを整える

毎朝決まった時間に起きるように心がけましょう。

② 栄養バランスの良い食事を心掛ける

いろいろな食材をまんべんなく食べましょう。

③ 休養をとる

短時間でもリラックスできる時間をとりましょう。

④ 体温調整に気を配る

着るもので調整し、気温の変化によるストレスを減らしましょう。

☎ 保健福祉課健康増進係 ☎46-5113

子宮がん検診・骨粗しょう症検診を受けましょう

子宮頸がんにかかる人が増えています。自身の健康のために、ぜひこの機会に検診を受けましょう。なお、検診料金も町からの補助で通常料金の約2割の料金で受けられます。

※申し込みをした人は、検診のお知らせと受診票を配付します。申し込みをしなかった人で検診を希望する場合は、当日会場で申し込むことができます。※当日会場へお越しの際は新型コロナウイルス感染拡大防止のため、マスク着用のご協力をよろしくお願いいたします。

●日時・会場

受付時間：午前9時15分～10時45分
午後1時15分～1時45分

日時	会場
5月14日(金)	南三陸町スポーツ交流村 (ベイサイドアリーナ 交流ホール)
5月15日(土)	
5月17日(月)	
5月18日(火)	歌津総合支所大ホール (検診室)
5月19日(水)	

●対象者・料金

年齢の基準日：令和4年3月31日現在

項目	対象者	料金
子宮がん検診	20歳から69歳までの女性	1,500円
	70歳以上の女性	無料
骨粗しょう症検診	20歳から69歳までの女性	500円
	70歳の女性	無料

※生活保護世帯の方は無料です。

①受診票 ②検診料金 ③保険証 ④(子宮がん検診を受ける方) スカートまたはバスタオル、子宮頸がん検診無料クーポン券
※クーポン券対象者は、平成12年4月2日～平成13年4月1日生まれの人です。

☎ 保健福祉課健康増進係 ☎46-5113

子育てサポーター養成講座 受講生募集!

「子育て中の親を応援したい!」という

“地域ボランティア”を目指す人を募集します。

現在、子育て真っ最中の家族の皆さんの受講もOKです。

家庭教育や子育て、しつけ、子どもとの関わり方など気軽に学びましょう!

受講料は無料です

● 申込み締め切り 5月26日(水) ● 会場 気仙沼市本吉公民館

第1回 6月9日(水) 【内容】 ・家庭教育支援の理解	第2回 6月16日(水) 【内容】 ・親子の理解と関わり方	第3回 6月23日(水) 【内容】 ・総合的な理解 ～地域活動、父親の教育参画～
-----------------------------------	-------------------------------------	---

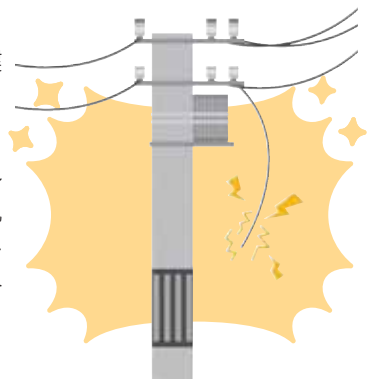
※受付：午前9時40分から 講座：午前10時から正午 どの回からでも参加できます。

☎ 教育委員会事務局 生涯学習係 ☎46-1341

風の強い日は、家の周りの電線に注意。

風薫る5月、さわやかな季節ですが、案外風の強い日が多いのもこの季節の特徴です。五月晴れに元気で泳ぐ鯉のぼりは、子供の健やかな成長を願う親心の象徴でしょう。

ところで、鯉のぼりが元気よく泳ぐ風は、風速5メートルくらいだそうです。これ以上の風速になると、ポールが曲がったり、折れたりする場合があります。隣近所に迷惑をかけたり近くの電線に尻尾が絡むなどの危険もありますので、周りの状況を判断してポール の位置を決めてください。(電線に絡んだ場合は、東北電力にご連絡 ください。)



☎ 東北電気保安協会気仙沼事業所 ☎25-3280

行政相談委員にお気軽にご相談ください

4月1日付けで高橋才二郎さん（☎番所）と佐藤和文さん（☎沼田）が、行政相談委員として総務大臣から委嘱されました。

行政相談委員は、国の仕事をはじめ、独立行政法人・特殊法人（国立大学・国立病院・郵便局など）の仕事についての苦情や意見・要望を受け付け、その解決の手助けをします。

相談は無料で、秘密は厳守されますので、お気軽にご相談ください。

● 定例相談日 ●

毎月第2・第4木曜日 午後1時～3時
総合ケアセンター南三陸 1階相談室

南三陸町担当行政相談委員



高橋才二郎さん
（☎番所）



佐藤 和文さん
（☎沼田）

☎ 総務課総務法令係 ☎46-1370

URフォト
コンテスト
2021

東日本大震災からの復興支援の一環として、「URフォトコンテスト2021」を開催します。東北の「今」を伝える写真を、ぜひご応募ください。どなたでもご参加いただけます。入賞者には、景品をご用意しています。締切:5月31日 詳細:www.ur-net.go.jp



教えて！

消費生活相談所
身に覚えのない荷物が
海外から届いた

消費生活相談所からよくある相談事例をご紹介します。
あなたのトラブルを解決する手がかりとしてご活用ください。

相談内容

宛先に私の名前と住所が記載された身に覚えのない荷物が、ポストに入っていました。送り主は海外の業者のようです。どうしたらよいのでしょうか？

相談所から 突然、海外から荷物が届いても慌てずに、まずは届いた荷物に本当に心当たりがないか確認しましょう。荷物をまだ開封していない場合には、受取拒否ができるか配送業者に相談してください。安易に海外へ返送することは避け、一定期間保管することが望ましいでしょう。

●届いた商品の取り扱い

中身によっては、海外の発送元へ返品する行為は関税法上の問題となる可能性があります。また、誤配送を理由に、後日、送り主から商品の返還を求められる可能性もあります。そのため、安易に返送することは避け、一定期間保管するのが望ましいでしょう。

●代金を請求されたら

身に覚えのない荷物であれば、商品の代金を支払う必要はありません。また、クレジットカードなどの利用明細に、該当すると思われるものがないか確認しましょう。クレジットカードに身に覚えのない請求があった場合には、クレジットカード会社に不正請求の可能性やカード番号の変更などについて相談してください。



☎ 消費者ホットライン ☎188 [土・日曜日受付可]

南三陸町消費生活相談所 ☎29-6215 [火・木曜日 午前9時～午後3時]

南三陸町ソフトボール協会からお知らせ

女子ソフトボールクラブの会員を募集しています。投げて、打って、走って、捕って、みんなで平成の森の芝生の上で遊びましょう。小さい小学生でも遊べるように、中学生、高校生が教えてくれます。

部活動など、他のスポーツクラブに入っている人でも入会できます。

ソフトボールを愛する仲間が集まり、楽しく技術を取得しながら健康な体を作りましょう。

- 活動日 毎週土曜日 午前9時30分～11時
- 場 所 平成の森 多目的広場（雨天時はアリーナ）
- 対 象 町内の小学生、中学生、高校生の女子
- 入 会 入会届兼保護者同意書を提出していただきます。
- 指導者 日本スポーツ協会公認指導員など



詳しくは、下記協会員にご連絡ください。

加藤 ☎090-8925-2259
三浦 ☎090-3361-7025

南三陸消防署からのお知らせ

行楽期の火災予防月間を実施しています！

4月15日から5月14日までの1カ月間は、行楽期の火災予防月間です。

この時期は降雨量が少なく、空気が乾燥し、風が強い日が多くなります。また、暖かい日が増え、ハイカーなどが増えることから、林野火災が発生しやすい時期になります。火災を起こさないために皆さんで気をつけましょう！



皆さんで火災に注意して、楽しい行楽シーズンを過ごしましょう!!

注意事項

- ①不正な焼却行為、たばこの投げ捨てなどは行わない*
 - ②火遊びは行わない。
 - ③屋外で火気を使用する際は、十分に注意して行う。
 - ④風が強い日は屋外で火を取扱わない。
- *焼却行為の注意点については、先月号に詳しく書かれています。



☎ 南三陸消防署 ☎46-2677 / 歌津出張所 ☎36-2222

★みなトシ★

～南三陸のたからもの～



八幡川

八幡川は志津川市街の中央を流れる川で、五百峠く水界峠く羽沢峠の山々を水源とする八幡川本流と、弥惣峠く松坂峠く坂の貝峠の水を集める桜葉川の流れが合流して志津川湾へ流れ込みます。現在の河道は江戸時代に「志津川宿」が町割り整備されたときのものらしく、五日町の裏を流れたことから「町裏川」とも呼ばれました。また、整備に併せて保呂羽山麓にあったとみられる八幡宮が志津川宿の川向いに移転したことから、八幡宮の前を流れる川ということで現在の「八幡川」という呼称になったようです。長い間生活用水として使われ、住民の暮らしを支えてきました。写真は、2006年に当時の中橋から撮影されたものです。

☎ 教育委員会事務局生涯学習係 ☎46-1341

ほっと図書館

問 南三陸町生涯学習センター
志津川公民館 ☎46-1341
図書館 ☎46-1351
FAX(共用) 46-1344

※新型コロナウイルスの感染状況により、施設(図書館・志津川公民館)の臨時休館・移動図書館車の運休および行事などが延期や中止になる場合があります。皆様のご理解、ご協力をよろしくお願いいたします。

移動図書館車『たんぽぽ号』運行中!



移動図書館を
利用する人へ

7日	金曜日	志津川西復興住宅第1集会所駐車場 // 第2集会所駐車場	10:00~10:45 11:00~11:45
11日	火曜日	ベイサイドアリーナ駐車場 さんさん館駐車場	9:45~10:30 11:00~11:45
13日	木曜日	名足復興住宅集会所駐車場	10:00~10:45
18日	火曜日	伊里前復興住宅集会所駐車場 歌津総合支所駐車場	10:00~10:45 11:00~11:45
20日	木曜日	入谷復興住宅集会所駐車場 入谷公民館駐車場	10:00~10:45 11:00~11:45
25日	火曜日	戸倉復興住宅集会所駐車場	10:00~10:45
27日	木曜日	松崎団地	10:00~10:45

1日	火曜日	ベイサイドアリーナ駐車場 さんさん館駐車場	9:45~10:30 11:00~11:45
3日	木曜日	志津川西復興住宅第1集会所駐車場 // 第2集会所駐車場	10:00~10:45 11:00~11:45
8日	火曜日	伊里前復興住宅集会所駐車場 歌津総合支所駐車場	10:00~10:45 11:00~11:45
10日	木曜日	名足復興住宅集会所駐車場	10:00~10:45
15日	火曜日	戸倉復興住宅集会所駐車場	10:00~10:45
17日	木曜日	入谷復興住宅集会所駐車場 入谷公民館駐車場	10:00~10:45 11:00~11:45
22日	火曜日	松崎団地	10:00~10:45

※滞在時間は45分程度です。貸出冊数は1人5冊まで。貸出期間は約1カ月です。
(次回訪問時に返却をお願いします)
※本を借りるには「南三陸町図書館利用者カード」が必要です。
初めて利用される人は「南三陸町図書館利用者登録申請書」の記入をお願いします。
(移動図書館車内で配付後記入していただきます)
あわせて身分証(保険証・運転免許証)の提示をお願いします。(住所および氏名の確認をさせていただきます)
※図書館休館日が火曜日の場合、翌日水曜日に運行します。
※悪天候などで運行が中止になる場合がありますので、ご了承ください。
皆さんお誘いあわせのうえお越しください。黄色の移動図書館車『たんぽぽ号』が待っています!



多読賞 50冊の本を読み終わったお友達です。



- ・名足こども園5歳 千葉敦仁さん
- ・志津川小学校4年 川上眞護さん
- ・入谷小学校1年 武田聖也さん
- ・伊里前小学校4年 三浦りく陸さん
- ・志津川小学校2年 川上多喜さん
- ・志津川小学校6年 矢野太陽さん
- ・志津川小学校2年 佐々木優衣さん
- ・伊里前小学校6年 三浦佑芽乃さん

図書館からのお知らせ

「図書館」は通常月曜日が休館ですが、「志津川公民館」は毎日開館しています。休館日は、本の貸出や読むことはできませんが、**学生が学習をするために『学習室』と『閲覧室』を、午前9時～午後5時まで開放しています**のでご利用ください。
※新型コロナウイルス感染防止策により利用ができない場合があります。ご理解ご協力をよろしくお願いいたします。

チリ地震津波資料展

(チリ地震津波の日 1960年5月24日)
期間 5月18日(火)～5月30日(日)

※チリ地震津波に関連する資料の提供を受け付けています。ご協力よろしくお願いいたします。

5月図書館休館日のお知らせ

6日(木)・10日(月)・17日(月)
24日(月)・31日(月)

ベイサイドアリーナ

● イベント情報

- こどもの日スポーツ体験デー
家族みんなでベイサイドアリーナへ行こう!!
- 【日 時】5月5日(水祝) (アリーナ無料開放)
- 【内 容】①9:00~16:00 ニュースポーツ、卓球、バドミントンなど
- ②10:00~ 親子ポッチャ教室
③13:00~ かけっこ教室
④14:00~ カラダづくり教室
⑤14:30~ ウォーキング教室 (親子参加可)

【持ち物】室内シューズ、タオル、飲み物
【その他】②~⑤はそれぞれ先着10名まで(電話予約可)。詳しくはお問い合わせください。

● トレーニング室

- 初めてでもスタッフがしっかりサポートします。安心してお越しください。
- 【時 間】平日 9:00~20:30 土日祝 9:00~18:00
- 【対 象】高校生以上
- 【持ち物】トレーニングウェア、室内シューズ、飲み物
- 【料 金】1回300円

● 「キッズ体育スクール」情報

- 跳び箱・鉄棒・マットを使用して、基礎体力や運動感覚のバランスのよいレベルアップをめざします。いろいろな動きをたのしく体験しましょう。
- 【時 間】
水曜日 幼児コース 16:30~17:30 (5歳~小1)
児童コース 17:30~18:30 (小2~小6)
- 【料 金】1カ月 4,400円

- 【持ち物】指定着(申込時に購入が必要となります)、タオル、飲み物
- 【その他】5月の実施時間内で無料体験受付中(お一人様1回限り) 電話での事前予約が必要です。(先着定員あり)

● 各種「健康教室」も開催中

- 5月のテーマは心と身体の不調スッキリ!!
- 【時間】月曜・木曜：ヨガ19:00~19:45
毎週木曜：いきいき運動健康塾 11:00~11:45
『運動機能を改善し何気ない生活運動が楽になるようサポートします。』
- 【料 金】1回550円
- 【持ち物】動きやすい服装、タオル、飲み物
- ※初めての人も大歓迎です。生活スタイルに合わせて様々なクラスをご用意しています♪

※掲載の金額は税込表示です。

★テニスコート、アリーナの個人利用も可能です(卓球・バドミントン・バレーボールの用具は無料で貸し出しします。室内シューズは必ずご用意ください)。ご家族やご友人でお申し込みください。
アリーナ利用の中学生以下の子どもは無料でご利用になれます。

☆毎週火曜日は施設休館日です。

- ※新型コロナウイルス感染症の影響により、各種行事やイベントが延期や中止となる場合があります。
※施設では継続した消毒作業をはじめ感染拡大防止策を実施していますので、安心してご利用ください。

☎ ベイサイドアリーナ ☎47-1131
午前9時30分~午後8時30分(火曜日を除く)

平成の森

● 多目的運動場

- 【料金】全面 1時間1,500円 半面 1時間750円
- 【利用時間】午前9時~午後9時(利用時間に変更がある場合があります。)

● キャンプ場

- 【料金】日帰り大人300円(240円)
高校生以下200円(160円)
- 【宿泊】小学生以上600円(480円)
サイト300円(240円)

※カッコ内は10名以上の団体料金となります(未就学児は無料)

● 野球場

- 【料金】1時間1,000円 ナイター照明3,000円
電光掲示板500円
- 【利用時間】午前6時~午後9時

● 体力増進室

- 【料金】1回 200円(高校生以上で利用可)
- 【利用時間】午前9時~午後9時
(時間内の制限はありません)

● アリーナ

- 【料金】2時間まで1,100円
(2時間越える毎550円追加)
- 【備品】卓球台4台(ネット、ラケット、ボール有)
バドミントン1コート(ネット、支柱有)
開閉ステージ有(横幅5.4m、奥行2.5m、高さ0.5m)

● こころの湯

- 【料 金】大人300円 高校生以下200円
- 【利用時間】午後2時~9時
- 【定 休 日】月・金曜日
- 【お風呂の日】毎月26日
お一人100円でご利用できます。

※各施設の利用方法について、詳しくはお問い合わせください。

- ※新型コロナウイルス感染症の影響により、各種行事やイベントが延期や中止となる場合があります。
※施設では継続した消毒作業をはじめ感染拡大防止策を実施していますので、安心してご利用ください。

☎ 平成の森管理事務所 ☎36-3115
午前8時30分~午後5時



△山の神平
山内きよしさん
(昭和9年3月10日)

米寿の顔

米寿 [満87歳 (数え88歳)] を
迎えた皆さんを紹介するコーナー!
なお、掲載を希望した人のみ掲載しています。



△童子下
阿部 芳夫さん
(昭和9年3月14日)



△大久保
芳賀せつ子さん
(昭和9年3月20日)



△蛇王
阿部ふみ子さん
(昭和9年3月20日)



△沼田
首藤 孝吉さん
(昭和9年3月28日)



△小細谷
佐々木やゑ子さん
(昭和9年3月28日)

南三陸・石巻北上フィールドミュージアム運営協議会プログラム VOL. 61

三陸復興国立公園南三陸金華山地区での自然とふれあう企画、第61弾。

子ども磯 デイキャンプ

- ◇日 程 5月29日(土)
- ◇時 間 午前9時～午後5時
- ◇場 所 神割崎キャンプ場第一キャンプ場
(南三陸町戸倉字寺浜81-23)
- ◇内 容 磯に行ったりテントを立てたり、キャン
プ場で遊びます
- ◇定 員 20名
- ◇対 象 小学3年生以上
- ◇料 金 1,000円
- ◇持ち物 着替え(濡れます)、タオル、飲み物、
軍手、筆記用具、マイカップ&食器
- ◇服 装 帽子、磯観察会用の靴(ビーチサンダル
NG)
- ◇申込開始 5月15日～
- ◇その他 昼食は提供します
- ◇参加申込方法

お手続きの方法が新しくなりました。

左記申込専用QRコードもしくは
select-type.com/rsv/?id=RUGvrMFxTxQ
から申し込みください。



※専用サイトでは、ご希望のイベントを選択し、必
要事項をご入力ください。

●お問い合わせ先 南三陸・海のビジターセンター
(受付 午前9時～午後4時30分 火曜日休館)
☎25-7622

楽しく飲んで 安心帰宅

運転代行

TEL 090-2367-0107

営業時間 PM7:00～AM3:00 (最終受付はAM0:00までです)

基本料金 《2km》1,300円

以降1km毎に200円加算
深夜11:00以降割増料金
昼の運転代行も承っております

宮城県公安委員会認定
第575号

南三陸運転代行社

南三陸広報

広告

のご用命は

トータルプリント

S 佐藤印刷株式会社

営業案内
名刺・ハガキ・封筒・DM・シール・各種伝票類
書籍・新聞・パンフレット・アルバム・ポスター
横断幕・チラシ・広報誌・その他各種印刷

☎ 0226-46-2176
FAX 0226-46-3186
Eメール sp@eagle.ocn.ne.jp

FAX・メールでの御注文も承ります

戸籍のまど

令和3年3月届出分

※「戸籍のまど」は掲載を希望した人のみ掲載しています。
※行政区は届出日現在で記載しています。

ご結婚おめでとう

行政区	氏名	どちらから
泊 浜	土屋 憂真 三浦 秋香	石巻市
七 区	阿部 真二 柿崎 ひかり	仙台市宮城野区

お誕生おめでとう

行政区	氏名	保護者
名 足	田 沢 成 琉	知将・真美
石 泉	佐 藤 湊 真	一也・茜
沼 田	佐 藤 優 成	祐也・知華
旭 ケ丘	後 藤 福 乃	智則・エミ

お 悔 み

行政区	氏名	満年齢
沼 田	行 場 れい子	92歳
寄 木	三 浦 清 三	93歳
大 森	高 橋 きさ子	97歳
沼 田	佐 藤 邦 子	86歳
旭 ケ丘	山 内 堯 之	85歳
五 区	西 城 ひさよ	96歳
沼 田 東	渡 邊 満 三	70歳
伊里前下	阿 部 新 七	73歳
天王山	菅 原 孝 吉	72歳
泊 浜	高 橋 秀 三	91歳
袖 浜	渡 邊 みつ子	79歳
三 区	山 内 みつ子	93歳
大 森	岩 崎 あや子	79歳
二 区	佐 藤 春 雄	92歳
伊里前上	三 浦 フ ミ	91歳
館 浜	三 浦 のり 則 夫	83歳
沼 田 東	伊 邊 みつ 三	84歳
藤 浜	後 藤 春 雄	88歳
旭 ケ丘	西 城 さく子	88歳
十 区	高 橋 ヒサ子	95歳

人口のうごき

3月末	男	女	計	世帯数	出生	死亡
現在	6,077	6,276	12,353	4,484	4	20
前月比	-27	-36	-63	-3	2	11

庄内の風

満開の桜の下でまわる空き缶風車

満開の桜薫る余目八幡公園に、色とりどりの空き缶風車が飾り付けられ、爽やかな風を受け、回る風車が花見客を楽しませてくれました。

風車を飾ってくれたのは、シルバー人材センター副理事長の原田正一さん。3年ほど前に南三陸町で行われたグランド・ゴルフ交流会で、きれいに飾られた空き缶風車に感動し、会員にプレゼントされたその風車を見よう見まねで作成し、公園を賑やかにしたいとの思いから、飾りつけをしてくれたものです。

大小の缶で作ったり、色合いを工夫するのが難しいとのことですが、八幡公園ではきれいに咲いた桜の下で、きれいに回っていました。

風車はしばらくの間飾っておきたいとのこと、欲しい人は持って帰っていいとのこと。早速、訪れていた親子連れに風車をプレゼントしたそうです。

こんなところにも交流のいい影響が出ています。



森里海ネイチャーだより 潮干狩りの季節

春は日中に大きく潮が引くので潮干狩りに最適の季節です。南三陸町内にも、小さいながらいくつかの干潟があり、以前は潮干狩りで賑わった場所もありました。しかし震災後は復旧工事の影響もあり、潮干狩りが本格的に楽しめる場所はまだまだありません。

干潟は、アサリなどの二枚貝や巻貝、ゴカイやカニの仲間などをはじめ様々な生きものたちが暮らしています。そして海の水をきれいにする浄化の役割や、魚やエビ・カニ類の子どもの育成場になるなど、生態系にとっても重要な場所



となっています。

ネイチャーセンター前の折立海岸にも干潟が広がっています。ここはアサリの漁場としてつくられた人工干潟ですが、震災後に碎石を厚く敷いて整備した影響からか地面が硬くなってしまい、今はアサリが成長できる環境ではありません。どうしたら、アサリなどの生きものたちが生育できる干潟に戻せるのか、その方策を探る試験調査を現在進めているところです。

☎ 南三陸町自然環境活用センター ☎25-9703

今月の Smile



高橋 ^{ひろき} 広樹くん (志大森)

令和2年8月19日生まれ

ニコニコ笑顔で
周りを明るくしてくれてありがとう♡
元気いっぱい、すくすく大きくなってね！
ひろくん大好き♡

祐太郎・美祝 より