



この町が大好きだから、伝えたい思いがある。

志高まちづくり  
議会開催

志津川高校魅力化プロジェクトの一環として、高校生が地域課題の解決策を検討した成果を発信する「志高まちづくり議会」が、役場議場で開催されました。

高校生らは、観光・消防・環境の4グループに分かれ、通常の議会さながら、町長や管理職に対し、発表を行いました。



## 東日本大震災南三陸町追悼式

東日本大震災の発生から9年を迎えるにあたり、亡くなられた方々のご冥福をお祈りし、復興を誓うため、町主催による追悼式を開催します。  
ご遺族をはじめ、多くの町民皆さまにご参列賜りますようご案内申し上げます。

**日時** 3月11日(水)【みやぎ鎮魂の日】  
午後2時30分開式(午後1時30分開場)

**場所** ベイサイドアリーナ

- 献花用の花は町で用意しています。香料・供花・供物などをご遠慮ください。
- 臨時駐車場として、ベイサイドアリーナ、役場第2庁舎、病院・ケアセンターの駐車場が利用できます。
- 各地区から会場までの送迎バスを運行します。
- 会場では午後6時まで献花ができます。
- 当日は会場内に、町震災復興祈念公園内「祈りの丘」に安置した東日本大震災犠牲者名簿(複本)の臨時閲覧所を開設します。
- 町民の皆さまには、午後2時46分からの一斉黙とうにご協力をお願いします。

保健福祉課被災者支援係 ☎29-6451

### 送迎バス時刻表

1号車 戸倉・林・旭ヶ丘方面	
バス乗り場	時刻
太田バス停	13:00
長清水バス停	13:02
藤浜バス停	13:05
滝浜バス停	13:06
津の宮バス停	13:08
戸倉団地バス停	13:18
荒町バス停	13:28
陸前戸倉駅バス停	13:31
ホテル観洋前バス停(第3駐車場前)	13:38
林バス停(パーキング)	13:40
田尻畑バス停	13:45
志津川西復興住宅第二集会所前	13:48
旭ヶ丘集会所バス停	13:50
志津川西復興住宅第一集会所前	13:52
志津川中央復興住宅集会所前	13:57
ベイサイドアリーナ	14:05

3号車 保呂毛・入谷 方面	
バス乗り場	時刻
保呂毛バス停	13:00
大船沢バス停	13:05
入谷復興住宅入口付近(国道側)	13:12
中の町バス停	13:15
芳賀商店前	13:18
水口沢バス停	13:23
童子下バス停	13:25
林際バス停	13:30
佐野前バス停	13:32
たら葉沢バス停	13:35
天神バス停	13:37
日輪バス停	13:39
秋目川バス停	13:41
小森バス停	13:45
ベイサイドアリーナ	14:00

5号車 港・柾沢方面	
バス乗り場	時刻
陸前港駅バス停	13:00
田の浦団地入口バス停	13:03
災害公営名足住宅バス停	13:16
名足小学校前	13:19
馬場中山バス停	13:22
泊浜バス停	13:26
稲淵バス停	13:30
災害公営柾沢住宅バス停	13:42
柾沢バス停	13:45
みねはた団地バス停	13:50
ベイサイドアリーナ	14:10

2号車 前浜・後浜方面	
バス乗り場	時刻
細浦入口バス停	13:25
清水団地バス停	13:30
荒砥漁港バス停	13:40
旧荒砥小前バス停	13:43
平磯集会所バス停	13:46
袖浜バス停	13:48
大森バス停	13:52
ベイサイドアリーナ	14:00

4号車 高区・寄木方面	
バス乗り場	時刻
上沢バス停(集会所入口)	13:00
中在バス停	13:02
石泉活性化センター前	13:07
吉野沢団地前バス停	13:11
伊里前復興住宅バス停	13:15
ハマレ歌津バス停	13:30
寄木海岸バス停	13:36
葦の浜バス停	13:40
ベイサイドアリーナ	14:00

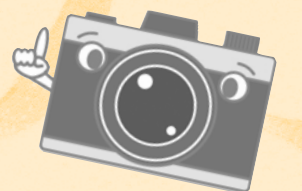
## 歌って踊る! あそびうたコンサート



「ラーメンたいそう」で有名なあそびうたユニットのあきらちゃんと、南三陸町出身のジャンプくんのあそびうたコンサートが、1月19日(日)生涯学習センターで開催されました。あきらちゃんとジャンプくん、そしてジュニア・リーダーの4人が「窓ふきキュッキュッキュ」や「ハッピーハッピーバースデー」を披露。多くの親子が訪れ、子どもたちは、一緒に一生懸命大きな声で歌ったり、踊ったりとコンサートを楽しみました。



みなレポ



## 自然環境活用センターが復旧しました



南三陸町自然環境活用センターが戸倉公民館の2階に復旧したことを記念し、2月1日(土)復旧記念シンポジウムが開催されました。シンポジウムでは、町内で活動している戸倉小学校や志津川高校自然科学部、南三陸少年少女自然調査隊が、それぞれこれまでの成果を発表。海藻おしばづくりやスノーケリング教室など、地域の皆さんにとってたくさんの思い出が溢れる自然環境活用センター。これからも多くの人に愛され続ける施設となることを目指していきます。



おらほの



教室

軽自動車税（種別割）

● 軽自動車税（種別割）は、毎年4月1日時点で町内に「主たる定置場」を有する車両の「所有者または使用者」に課税されます。

- ※ 「主たる定置場」とは、軽自動車などの所有者または使用者が主として駐車する場所をいい、おおむね次の区分によります。
- 1 原動機付自転車や小型特殊自動車は、その所有者の住所地（法人の場合は使用の本拠地とされる事務所の所在地）
  - 2 二輪の小型自動車（250cc超）は、自動車検査証に記載された使用の本拠地の位置
  - 3 軽自動車は、自動車検査証または軽自動車届出済証に記載された使用の本拠地の位置に、その他の場合は、その所有者の住所地

原動機付自転車などの各種手続き

原動機付自転車や小型特殊自動車などを他人に譲渡した場合や廃車した場合は、30日以内に町民税務課または歌津総合支所で、廃車手続きや名義変更手続きが必要となります。

また、登録時の申告内容に変更が生じた場合は、15日以内に変更手続きが必要となります。

廃車手続きや名義変更手続きが令和2年4月2日以降になると、引き続き令和2年度分が課税されますのでご注意ください。

手続きに必要なものは、標識交付証明書（登録時に発行済）、ナンバープレート（標識）、印鑑（所有者・使用者・届出者）となります。

なお、軽自動車税（種別割）は、年税額として一律に課税されますので、年度途中で廃車した場合でも税金の還付はありません。

軽自動車・二輪の小型特殊自動車の各種手続きについては、軽自動車検査協会宮城主管事務所（☎050-3816-1830）にお問い合わせください。

※各種手続きを自動車販売店などに委託できる場合があります。

☎ 町民税務課税務係 ☎46-1372



車両区分別の税率

車両区分	税率	車両区分	税率
原付（50ccまで）	2,000円	小型特殊 農耕用	2,400円
原付（90ccまで）	2,000円	小型特殊 その他	5,900円
原付（125ccまで）	2,400円	軽二輪（125cc超）	3,600円
ミニカー（50ccまで）	3,700円	小型二輪（250cc超）	6,000円

車両区分	重課税率 〈初年度検査年月日〉 ～H19.3	現行税率 〈初年度検査年月日〉 H19.4～H27.3	新税率 〈初年度検査年月日〉 H27.4～
三輪（660ccまで）	4,600円	3,100円	3,900円
乗用（営業用）	8,200円	5,500円	6,900円
乗用（自家用）	12,900円	7,200円	10,800円
貨物（営業用）	4,500円	3,000円	3,800円
貨物（自家用）	6,000円	4,000円	5,000円

※ グリーン化（軽課）特例により、税率が低くなる場合があります（初年度検査年月日は自動車検査証に記載されています）。

軽自動車税（種別割）の減免

4月1日現在で障害者手帳などをお持ちの人で、障害の等級など、一定の基準を満たしている場合は軽自動車税（種別割）の減免を受けることができます。

減免を希望する人は、令和2年度分軽自動車税（種別割）納税通知書が届き次第、4月16日（木）から同月28日（火）までの期間中に町民税務課または歌津総合支所で減免申請手続きをしてください。

また、前年度に減免を受けている人も再度手続きをしてください。

必要書類等

- 軽自動車税（種別割）納税通知書
- 減免申請書（窓口備付）
- 自動車検査証
- 身体障害者手帳／戦傷病者手帳／療育手帳／精神障害者保健福祉手帳
- 委任状（届出者が別世帯の方の場合）
- 申請者の印鑑

\* 今月の税 \*

納め忘れのないよう、早めに準備しましょう！

介護保険料……………第9期  
後期高齢者医療保険料…第9期

口座振替日  
3月31日(火)

納付期限  
3月25日(水)

国民年金だより

国民年金保険料学生納付特例制度について

20歳以上の人は、学生であっても国民年金に加入しなければなりません。しかし、学生は一般的に所得が少ないため、本人の所得が一定以下の場合、国民年金保険料の納付が猶予される「学生納付特例制度」があります。

●対象となる要件…学校教育法に規定する大学（大学院）、短期大学、高等専門学校および各種学校（修業年限1年以上の課程）に在学する学生などで、本人の前年所得が次の計算式で計算した金額以下であることが条件です。

＜所得の目安＞118万円+〔扶養親族の数×38万円〕

●承認期間…4月から翌年3月までとなりますが、承認を受けた翌年度も在学予定である場合、4月始めに再申請の用紙が送られてきますので、引き続き学生納付特例制度を希望する場合は、必要事項を記入の上、返送してください。

●追納等について…学生納付特例の期間は、障害基礎年金や遺族基礎年金の受給要件をみる場合、保険料納付済期間として考慮されます。ただし、老齢基礎年金の場合は、受給権発生のための資格期間をみる場合にのみ考慮され、10年以内に保険料を追納しなければ、年金額に反映されません。

☎ 石巻年金事務所 ☎0225-22-5115 町民税務課戸籍住民係 ☎46-1373

〈今月の年金相談会〉

【日時】3月11日(水) 午前10時～午後3時30分

【場所】役場1階相談室

※石巻年金事務所へ事前予約が必要です。



令和2年度 南三陸町育英資金奨学生募集

●貸付内容

■貸付金額

- ①大学・大学院など（専門学校を含む）に在学または入学見込みの人
  - ・月額4万4千円以内
  - ・入学時貸付金50万円以内
- ②高等学校に在学または入学見込みの人
  - ・学校所在地が町内の場合：月額1万円以内
  - ・学校所在地が町外の場合：月額1万5千円以内

■貸付条件

- ①貸付利子 無利子
  - ②貸付期間 5年以内（修業年限）
  - ③返還期間 貸付終了の翌年4月から10年以内
- ※貸付者は若干名で、貸付決定者には本人宛てに通知します。  
 ※貸付者は選考委員会により決定します。  
 ※貸付対象の要件を満たさない場合は、貸付ができない場合もあります。  
 ※他の奨学金との貸付併用はできません。

●提出期限

3月16日(月)

●提出書類

- 1 育英資金貸付申請書・育英資金奨学生推薦書（教育総務課にて配布しています。）
- 2 住民票（世帯全員）
- 3 令和元年分の世帯全員の所得を証明する書類（源泉徴収票、確定申告書の写しなど）
- 4 町税の滞納がないことの証明書
- 5 在学証明書または入学予定を証明する書類の写し（新たに入学する場合は合格通知書などの写し）
- 6 その他教育委員会が必要と認める書類

●提出先

教育委員会教育総務課

☎ 教育委員会教育総務課 ☎46-2604

マイナンバーカード（個人番号カード）を作りますか？

マイナンバーカード（個人番号カード）オンライン申請について

役場町民税務課窓口では、3月17日(火)から職員が専用タブレット端末を利用して、マイナンバーカードの申請に必要な顔写真撮影（無料）からオンライン申請までの一連の手続きをお手伝いします。

なお、カードの受取時には、再度来庁が必要です。

①申請者

南三陸町に住民登録があり、初めてマイナンバーカードを申請される人

※15歳未満・成年被後見人の方は、法定代理人の同行が必要です。

※この方式では、代理人が申請することはできません。

申請者	受付可否
本人	○可
法定代理人（親権者や成年被後見人）	○可 ※必ず本人と一緒に来庁する必要があります。
任意代理人	×不可

②受付窓口および受付時間

受付窓口	受付日時
町民税務課窓口	3月17日(火)、19日(木)、24日(火)、26日(木)、31日(火) 午前9時～正午 4月1日(水)以降 午前9時～正午（平日のみ）

※窓口が混雑している時は、お待ちいただくことがあります。

③申請時に必要なもの

申請者の本人確認書類 ※有効期限内の原本に限る。

（下記Aのうち1点、またはBのうち2点）※Bのうち1点は、公的機関が発行したものが必要。

・本人確認書類

A	運転免許証、運転経歴証明書（交付年月日が平成24年4月1日以降のもの）、パスポート、在留カード（顔写真入り）、住民基本台帳カード（顔写真入り）、身体障害者手帳、療育手帳、精神障害者保健福祉手帳
B	健康保険証、介護保険被保険者証、年金手帳、年金証書、生活保護受給者証、医療費受給者証、預金通帳 など

マイナンバーカード（個人番号カード）の受け取りについて

マイナンバーカードの交付準備が整いますと、約1か月程度で住所地に交付通知書（はがき）が送付されます。

交付通知書に記載されている必要書類を持って、ご本人が期限内に窓口へ受け取りにお越しください。

マイナンバーカードの申請方法は他にもあります

・郵送による申請

「個人番号カード交付申請書」に署名（記名）・押印し、顔写真を張り付け、送信用封筒に入れて郵便ポストに投函します。

・パソコンやスマートフォンによる申請

交付申請用のWEBサイトにアクセスし、画面に従って必要事項を入力した上で、デジタルカメラで撮影した顔写真データを添付して送信します。※交付申請書に記載の申請書IDを入力してください。

☎ 町民税務課戸籍住民係 ☎46-1373



## 皆さんのご意見をお寄せください

### 1 南三陸町国土強靱化地域計画

町では、大規模自然災害に備えて必要な事前防災および減災その他迅速な復旧復興に資する施策を総合的かつ計画的に実施するため、令和2年度から令和7年度までを計画期間とする「南三陸町国土強靱化地域計画」の策定作業を進めています。

この度、「南三陸町国土強靱化地域計画（素案）」を取りまとめましたので、この素案に関する皆さまからのご意見を募集します。

■ 閲覧期間 3月9日(月)～3月22日(日)

■ 資料の公表場所 企画課、歌津総合支所、町ホームページ

※企画課および歌津総合支所の資料の閲覧時間は、平日の午前8時30分～午後5時15分までです。

■ 意見の提出方法

規定の用紙に必要事項を記載の上、3月23日(月)午後5時15分までに企画課へ郵送、ファクシミリ、電子メールまたは持参により提出してください。(必着)

☎ 企画課政策調整係 ☎46-1371 FAX 46-5348  
メール：fseisaku@town.minamisanriku.miyagi.jp

### 2 高齢者福祉計画・第8期介護保険事業計画策定のためのアンケート調査

地域や高齢者の課題などをより的確に把握するため、約1,600名を対象としたアンケート調査を実施します。この調査結果は、令和3年度からの新たな「南三陸町高齢者福祉計画・第8期介護保険事業計画」の資料として活用させていただきます。

調査票が届いた人は、調査の趣旨をご理解いただき、ご協力くださいますようお願いいたします。

■ 調査種類と対象者

① 介護予防・日常生活圏域ニーズ調査

・町内在住の65歳以上で要介護認定を受けていない人 1,000名（無作為抽出）

② 在宅介護実態調査

・要支援・要介護認定を受けている人で、在宅で生活をされている人 600名（無作為抽出）

■ 発送日 3月初めに調査票が届くよう郵送します。

■ 回答方法 3月16日(月)までに同封の返信用封筒に入れて、ご返送ください。

☎ 保健福祉課高齢者福祉係 ☎46-3401

## プレミアム付商品券の使用期限は3月までです

プレミアム付商品券の使用期限は、令和2年3月31日までです。  
4月以降はプレミアム付商品券を使用することができませんので、ご注意ください。

【商品券概要】

○ 購入限度額：券面額2万5千円（販売額2万円）

○ 割増率：25%（割増補助額5千円）

○ 使用可能期間：令和元年10月～令和2年3月

○ 使用可能店舗：特定事業者に登録された町内の店舗

※使用可能店舗は、別途購入者にお知らせしています。

注意  
事項

・プレミアム付商品券による取り引きでは、お釣りがありません。  
・未使用商品券の払い戻しなどは行いません。  
計画的にご利用ください。

☎ 企画課政策調整係 ☎46-1371

## 地域おこし協力隊 退任のごあいさつ

南三陸町が掲げる「森里海ひと いのちめぐるまち南三陸」というコンセプトに共感し、2017年に移住して早3年が経ちます。これまで、南三陸町地域おこし協力隊として、他の協力隊員が事業をスムーズに推進できるよう支援してきましたが、任期満了に伴い、令和2年3月末をもって退任することになりました。

退任後も引き続き南三陸町に関わっていきたくと考えており、今年1月には、これまでの経験を活かして町内に株式会社を設立いたしました。循環型社会構築のお役に立てるよう頑張ってまいりますので、今後ともよろしくお願いいたします。



事業創造支援員 佐藤 和幸

☎ 企画課地方創生・官民連携推進室 ☎46-1371

## 町営住宅入居者募集

### 被災者枠

#### 入居条件

東日本大震災により住宅を滅失（流失）した人で、現在、住宅に困っている人。

#### 募集期間

3月2日(月)～13日(金)

・家賃は、部屋の広さや所得（入居者全員分）で異なります。

・申込多数の場合は、抽選となります。

・連帯保証人を1人立てていただきます。

住宅名	部屋番号	部屋タイプ	募集戸数	入居者人数
志津川東復興住宅 ※告知事項あり物件	I棟404号	2DK（集合） ペット飼育可	1戸	1人以上

☎ 建設課公営住宅管理係 ☎46-1377

### 一般枠

～被災者以外の人でも申し込みできます～

#### 入居条件

月額所得が158,000円（南三陸町町営住宅条例第6条第2項各号の規定に該当する場合は259,000円）を超えない人で、住まいがなく困っている人（町外からの移住希望者も可）。

#### 募集期間

3月2日(月)～13日(金)

・申込用紙は、宮城県住宅供給公社 東部支社（石巻市中里7丁目1番3号）と役場建設課で配布します。

・家賃は、部屋の広さや所得（入居者全員分）により異なります。

・申込多数の場合は、抽選となります。

・連帯保証人1人を立てていただきます。

・入居可能日は4月28日(火)を予定しています。

住宅名	部屋番号	部屋タイプ	募集戸数	入居者人数
志津川中央復興住宅	戸建30号室	3DK（戸建） ペット飼育可	1戸	3人以上
志津川東復興住宅	C棟105号室	2K（集合） 車いす住戸 ペット飼育不可	1戸	2人以上(※)
	G棟202号室	2K（集合） ペット飼育不可	1戸	2人以上(※)
	J棟405号室	2DK（集合） ペット飼育可	1戸	2人以上(※) 告知事項有
志津川西復興住宅	戸建2号室	3DK（戸建） ペット飼育可	1戸	3人以上
戸倉復興住宅	B棟306号室	2DK（集合） ペット飼育不可	1戸	2人以上(※)
伊里前住宅	71号	3K（戸建） ペット飼育不可	1戸	2人以上(※)
伊里前下住宅	84号	3K（戸建） ペット飼育不可	1戸	2人以上(※)

※南三陸町町営住宅条例第6条の2第1項各号の規定に該当する場合は、1人以上。

☎ 宮城県住宅供給公社 東部支社 ☎0225-21-5657



### 3月 無料相談

相談項目	日	時	場所・相談内容など	連絡先
行政相談	12日(木) 26日(木)	13:00~15:00	総合ケアセンター南三陸 2階相談室	総務課総務法令係 ☎46-1370
求職・求人相談	月・水・金曜日 (祝日を除く)	9:00~16:30	役場 1階無料職業紹介所 無料の職業相談 対象：求職者…町内居住者、町内就業希望者 求人企業…町内に事業所を有する企業	無料職業紹介所 ☎29-6215
消費生活相談	火・木曜日	9:00~15:00	役場 1階消費生活相談所 悪質商法・事業者との契約トラブルなどの消費生活に関する相談 対象：町内に居住する個人	消費生活相談所 ☎29-6215
無料法律相談	実施日が各士業によって異なります	弁護士 10:00~16:00  その他の士業 10:00~15:00	法テラス南三陸出張所 相続、金銭、住まい、男女間トラブルなど法律に関する相談 ※事前にご予約いただくと、スムーズにご相談できます。	法テラス南三陸出張所 ☎050-3383-0210
			税理士 2日(月) 社会保険労務士 25日(水)	
			司法書士 2日(月) 建築士 27日(金)	
			土地家屋調査士 16日(月) 弁護士 29日(日)	
			社会福祉士 13日(金) 毎週木曜日	
生活相談	12日(木) 26日(木)	10:00~15:00	総合ケアセンター南三陸 2階相談室	保健福祉課社会福祉係 ☎46-2601
人権相談	①12日(木) 26日(木) ②17日(火)	10:00~15:00	①総合ケアセンター南三陸 2階相談室 ②歌津総合支所相談室	保健福祉課社会福祉係 ☎46-2601 歌津総合支所住民福祉係 ☎36-2111
生活困窮相談	①5日(木) 19日(木) ②12日(木) 26日(木)	13:00~15:00	①総合ケアセンター南三陸 2階相談室 ②歌津総合支所相談室	宮城県北部自立相談支援センター ☎0229-25-4517
健康相談	10日(火) 13日(金)	10:00~11:30	10日(火) 東団地集会所 13日(金) 伊里前復興住宅集会所 看護師・保健師・栄養士による健康相談 お薬手帳、健康手帳をお持ちください。	保健福祉課健康増進係 ☎46-5113
妊婦相談・赤ちゃん相談	毎週月曜日	13:00~17:00	総合ケアセンター南三陸 妊婦さんの相談、子どもの発育や育児に関する相談など	保健福祉課健康増進係 ☎46-5113
アルコール関連 家族教室	17日(火)	家族教室 13:00~14:10 専門相談 14:30~16:15	気仙沼保健所 お酒の飲み方や、周りの人との関係などでお困りの方(本人・家族・周囲の方)の相談に応じます。 助言者：東北会病院 鈴木精神保健福祉士 事前予約が必要です。※予約期限10日(火)まで	保健福祉課健康増進係 ☎46-5113 気仙沼保健所 ☎21-1356
HIV・クラミジア・ 梅毒検査	10日(火)	13:00~15:00	気仙沼保健所 エイズ、クラミジア、梅毒に感染しているかどうかを調べる血液検査(匿名で受けることができます) ※個別に対応しますので、事前予約が必要です。 予約期限：6日(金)正午まで	気仙沼保健所 ☎22-6662
食生活相談	毎週 月~金曜日	8:30~17:00	総合ケアセンター南三陸 子どもから高齢者までの食事に関する相談など(来所または電話相談)。 ※来所相談希望の方は、事前予約をお願いします。	保健福祉課健康増進係 ☎46-5113
がん なんでも相談	毎週 月~金曜日	9:00~16:00	宮城県対がん協会 がんに関する悩み、不安、疑問など、医師または看護師が無料で相談に応じます。 対象：がん患者とその家族、友人などどなたでも相談できます。	宮城県がん総合支援センター ☎022-263-1560
母子父子家庭等 特別相談	18日(水)	13:00~14:00	気仙沼保健福祉事務所(気仙沼保健所内) 母子父子家庭の人を対象に生活上の困りごとなどの相談に弁護士が応じます。 ※事前に予約が必要です。	気仙沼保健福祉事務所 母子・障害班 ☎21-1356

## 南三陸町チャレンジ農業支援事業補助金のお知らせ

町では、新たにブランド化を目指す農作物栽培への取り組みに対し補助金を交付します。

### ●交付対象者

町内において新規ブランド化を目指す作物の栽培に取り組む農家など(町内に住所を有する個人または団体および町内に事務所を有する法人)

### ●補助金額

補助対象経費の3分の2(上限額 30万円)

### ●補助対象経費

種苗代、肥料代、農薬代、委託費(外注費)、農地賃借料、その他経費(研修旅費、講師謝礼など)  
※施設(ハウスなど)および機械整備費用は対象外となります。

### ●作付下限面積

3アール以上(新規に農地を取得・賃借の上、就農の場合は10アール)

申込み・問合せ先 農林水産課農林業振興係 ☎46-1378

## 令和2年度から国民健康保険税の税率が変わります

国保制度の改革により平成30年度から宮城県と市町村がともに国民健康保険の財政運営を担っています。町では、宮城県から示された標準保険料率を参考に、令和2年度からの税率を変更します。

	区 分		令和元年度	令和2年度
	医療給付費分 (加入者全員に課税)	所得割	所得割対象額 × 税率	7.5%
均等割		国保加入者一人あたりの額	22,000円	26,000円
平等割		1世帯あたりの額	28,000円	18,000円
後期支援金分 (加入者全員に課税)	所得割	所得割対象額 × 税率	2.3%	2.5%
	均等割	国保加入者一人あたりの額	6,000円	10,000円
	平等割	1世帯あたりの額	8,000円	7,000円
介護納付金分 (40歳~64歳の加入者に課税)	所得割	所得割対象額 × 税率	2.2%	2.3%
	均等割	国保加入者一人あたりの額	8,000円	11,000円
	平等割	1世帯あたりの額	5,000円	5,000円

④ 資格の取得、喪失または給付について……町民税務課医療給付係 ☎46-1373  
保険税の賦課・納税について……町民税務課税務係 ☎46-1372

## 毎月11日は「南三陸町安全・安心の日」

～3月11日は「鎮魂・伝承の日」です～

県条例では「みやぎ鎮魂の日」とも定められています。鎮魂とともに、東日本大震災の教訓を未来へ伝承していきましょう。

### 東日本大震災の被害状況

(令和2年1月末日現在)

昭和35年5月24日のチリ地震津波をはじめとした過去の各種災害の経験から、毎年防災訓練を実施するなど災害に強いまちづくりを進めてきた当町においても、東日本大震災では多くの尊い人命、財産を一瞬にして失い、甚大な被害を受けました。

④ 総務課危機対策係 ☎46-1376

### 人的被害

- 死者 620人  
[直接死600人(うち町民551人、町外48人、不明1人)、間接死20人]
- 行方不明者 211人(うち町民210人)

### 建物(住家)被害

- 全壊 3,143戸  
(平成23年2月末日現在の住民基本台帳世帯数の58.62%)
  - 半壊、大規模半壊 178戸  
(平成23年2月末日現在の住民基本台帳世帯数の3.32%)
  - 半壊以上の計 3,321戸  
(平成23年2月末日現在の住民基本台帳世帯数の61.94%)
- ※上記数値は、町が整理し県に毎月報告している数値です。

きらめき人

頼まれたら、どうしても断れないんだよなあ

阿部勝衛さんは、20代後半まで漁船員だったのだが、母親から「家業（民宿）と一緒にやってくれ」と頼まれた。魚を捌くのは得意だったし、人当たりも良いので、民宿・大北荘は評判になった。

息子が小学校を終えるころ、中学校に不満を持つ生徒と出会い、相談に乗った。教師からも信頼されてPTA副会長に推されたよと懐かしそうに話す。

その取り組みが評価されたのか、当時の歌津町長から「保護司になってくれないか」と打診された。

自分ができるわけがないと断ったのだが、先輩の保護司からも強く勧められ、引き受ける事にした。

任命されてから25年以上経ち、15人ほどの若者の面倒を見てきた。昨春秋、永年の地道な活動により「藍綬褒章」を受賞した。現在も登米・南三陸地区保護司会の理事として活動中だ。

一方、知人から「グループホームの立ち上げを手伝ってほしい」と懇願され、平成11年にはその法人の理事長に就任した。「地域住民がとても協力的だったので感謝している」と振り返る。

さらには、居宅介護支援を行っている事業所からも理事就任を依頼された。「事務局や職員が一生懸命に仕事しているから応援したくなるのさ。頼まれたら嫌とは言えないんだよなあ」。その笑顔に人望の厚さを感じるが、不断の努力も垣間見える。

KATSUEI ABE



60歳を過ぎた年金手続の際に、戸籍上は衛(旧字体)と登録されていたと知った。母親からは「社会に役立つ人間になって欲しいとの思いから、衛(新字体)を使っていた」と明かされたと言う。

阿部勝衛さん(歌番所)



野球部に所属しながら、生徒会でも副会長として学校を盛り上げた。「よいと思うことをしっかり発言できる大人になりたい」と意気込む後藤健心さん。

KENSHIN GOTO

新たな門出の時期となる3月。志津川高校3年の後藤健心さんもその1人だ。「学年みんな仲が良いんです。卒業する寂しさもあるけれど、またすぐに会えるんじゃないかなって気もしています」卒業を目前に控えた2月、後藤さんはサンオーレそでは海水浴場のビーチクリーンを企画していた。「友だちとの思い出作りと、町への恩返しの意味を込めて綺麗にしようか、と話していて企画が生まれました」と話す後藤さん。

「夏は部活帰りに練習着のままみんなで海に行つて遊んだり、真冬の雪が降り積もるなか遊びに行つた思い出もある。何かあれば海に行っていた。やっぱり海は町のシンボルだと思っんですよな」

震災後は、ボランティアで来ていた町外の人ともたくさん出会ったり、高校では台湾の学生との交流や、長期実習に来ていた大学生とも交流があり、親交を深めた。「田舎なのにいろんな人に出会える不思議な町」と南三陸町のことを話す後藤さん。卒業後は、小さい時から夢であった子どもと関わる仕事を指して、古川にある短期大学へと進学する。この春で町を離れることになるが、「もし出来ることなら南三陸に戻って仕事をした。よい町だと思いますから」と話す。そんな若手の声に希望の光が見える気がする。

後藤健心さん(志沼田)

海がシンボルの町にいつか戻ってきたい。

ひとめぐり



# 子育て支援センター

子育て支援センターでは、子どもが安全に伸び伸びと遊ぶ、季節の行事や生きる力を共に学ぶ活動を行っています。

☎ 地域子育て支援センター ☎46-3042  
 戸倉地区子育て支援センター ☎28-9366  
 歌津地区子育て支援センター ☎28-9656

## 1月30日 豆まき会をしました



毎年恒例の【豆まき会】を実施しました。「オニさん来るの？」と心配をし、表情がちょっとこわばりながらも、小さい体で大きな赤オニと青オニを退治しました。今年も、年齢が小さいお子さんが多かったので、豆まきゲームや踊りを中心に行いました。踊りは、毎日同じ時間に“豆まき会の踊り練習”を設定していたので、お子さんも保護者の皆さんも一緒に楽しむことができました。毎日の繰り返して、みんな上手に踊れるようになりました。また、牛乳パックを利用した豆入れを作りました。【オニの角、目、鼻、口、眉毛】を貼りつけて、カワイイ豆入れの完成です。来年も、オニさんは来るのかな…?!



## ひな祭り誕生会

3月3日(火)午前10時30分から、ひな祭り誕生会を行います。昨年度はお内裏様とお雛様の衣装を着て、記念写真を撮りました。今年は、3月生まれの誕生会と合同になりますので、ぜひお越しください!



(写真は昨年度の様子)

## ずっと仲良しの会

今年度最後の行事、「ずっと仲良しの会」を3月17日(火)に予定しています。今年度の子育て支援センターでの様子を振り返ったり、1年間楽しんだダンスを一緒に踊りますよ。詳細については、後日お知らせしますので、各地区子育て支援センターにお問い合わせください。申し込みは、3月6日(金)まで。

### ■施設開放日

開放日	月	火	水	木	金	土・日
地域子育て支援センター (総合ケアセンター南三陸2階)	○	○	○	○ お楽しみ行事	○ リユースデー	※閉館となります。
戸倉地区子育て支援センター (戸倉保育所の隣)	○	○	○	△	△	
歌津地区子育て支援センター (伊里前保育所の隣)	△	△	○	○	○	

※開放時間は全館、午前10時～午後3時 ※子どもの水分補給として飲み物を持ってきてください。

# 3月の保健行事

保健行事	開催日	受付時間	会場	対象者
2歳半歯科健康診査	4日(水)	12:45～13:00	総合ケアセンター南三陸	平成29年6月～8月生まれの子
3～4か月児健康診査	9日(月)	12:45～13:00	総合ケアセンター南三陸	令和元年10月～11月生まれの子
1歳6か月健康診査	13日(金)	12:45～13:00	総合ケアセンター南三陸	平成30年7月～8月生まれの子
2歳児フッ素塗布	18日(水)	通知の受付時間にお越しください	総合ケアセンター南三陸	平成29年12月 平成30年1月～2月生まれの子
母子手帳・予防接種予診票の交付	毎週月曜日	13:00～17:00	総合ケアセンター南三陸 ※歌津総合支所	※指定日以外または歌津総合支所での交付を希望する人は事前に連絡してください。 ※母子手帳交付時の持ち物：マイナンバーカード、または通知カード(通知カードの人は、顔写真付きの身分証明書も併せてお持ちください)

\*各種健診は、住民登録に基づいて対象者へ個別に通知しています。  
 また、前回健診を受けていないお子さんも上記の健診を受けることができます。

☎ 保健福祉課健康増進係 ☎46-5113

## 休日救急当番医

### 診療時間

午前9時～午後5時

医療機関によって一部診療時間が異なります。あらかじめ実施医療機関にお問い合わせください。

### ●気仙沼市

1日(日)	村岡外科クリニック(田中前)	23-3990
8日(日)	葛内科胃腸科医院(田中前)	22-6750
15日(日)	森田医院(八日町)	22-6633
20日(金・祝)	おだか医院(田中前)	22-3210
22日(日)	すがわら内科クリニック(松崎萱)	25-8825
29日(日)	三条小児科医院(田中前)	23-0088

## 歯科休日当番医

### 診療時間

気仙沼市：午前9時～正午、午後2時～5時  
 (最終受付は午後4時30分)

### ●気仙沼市

1日(日)	鈴木歯科医院(赤岩五駄鱈)	22-0827
8日(日)	千葉歯科医院(東新城)	22-1360
15日(日)	みうら歯科クリニック(長磯船原)	27-4145
20日(金・祝)	小松歯科医院(東八幡前)	23-5571
22日(日)	米倉歯科クリニック(南郷)	22-9955
29日(日)	大谷歯科診療所(本吉町)	44-3131

## 健康相談会「まちの保健室」

～健康について、お気軽にご相談ください～

【日時】3月17日(火) 午前10時30分～午後2時

【場所】ウジエスーパー南三陸店 フードコート

【内容】保健師・看護師による血圧測定などの個別相談

※お薬手帳、健康手帳をお持ちください。 ☎ 保健福祉課健康増進係 ☎46-5113

ピンク色の  
のぼり旗が  
目印です

まちの保健室



### 南三陸町企業説明会を開催します

「もっと詳しい仕事内容を聞きたい」、「勤務時間や就業日数を相談できないか」など、気になることを企業担当者に直接聞くことができます。

事前予約はハローワーク気仙沼、町商工観光課、町無料職業紹介所にて行えます。また、当日参加も可能ですのでお気軽にご参加ください。  
※企業と個別相談をした場合、雇用保険受給中の方の求職活動実績となります。

- 日 時 3月16日(月) 午後2時～4時  
(午後1時受付開始)
- 場 所 南三陸町役場第2庁舎  
2階大会議室
- 参加企業 町内各産業より計7社程度
- 対 象 町内での仕事を探されている人  
(求職登録の有無を問わず)
- ☎ ハローワーク気仙沼 職業紹介部門  
☎24-1716 FAX 0226-22-9241

### 女性医師による女性の健康相談

女性医師が、女性の健康増進に関する相談、思春期や更年期の身体的・精神的不調、家庭や職場でのストレスなどで悩んでいる女性の相談に応じます。

- 開催日時・場所 (完全予約制・無料)  
3月21日(土) 午後2時～4時  
石巻市労働会館 ※会場は予約時にお伝えします。
- 予約先 宮城県女医会女性の健康相談室  
☎090-5840-1993  
(受付時間：土日祝日を除く午前9時～午後5時)  
詳しくは、宮城県健康推進課☎022-211-2623  
へお問い合わせください。

### 南三陸町家庭教育支援チーム「交流会」

子育て中の人、「これから子どもを」とお考えの人、子育てを終えた人、移住して来られた人など、子育てや家庭教育に関心のある人が集まって、話しあったり、悩みを相談したりします。

- 日 時 第8回 3月17日(火) 午前10時～正午
- 場 所 生涯学習センター 和室
- 持ち物 なし
- その他 事前申込不要
- ☎ 教育委員会生涯学習課 ☎46-2639

### こころの健康相談・もの忘れ相談 ～ひとりで悩まず相談してみませんか？～

- 日 時 3月27日(金) 午後1時30分～3時30分
- 場 所 総合ケアセンター南三陸
- 相談内容 眠れない、気持ちが落ち込んでいる、やる気が起きない、もの忘れや認知症の症状、介護の悩みなど。ご本人、またはご家族からの相談をお受けします。
- 相談医 こだまホスピタル 後藤医師
- 予約期限 3月19日(木)
- ☎ こころの健康相談 保健福祉課健康増進係 ☎46-5113  
もの忘れ相談 地域包括支援センター ☎46-5588

### 認知症と介護のしゃべり場

認知症の人や介護している家族、地域の人などなたでも自由に参加できる集いの場です。おいしいコーヒー・お茶を飲みながら、ゆっくりお話しませんか？  
出入りは自由です。お気軽にお越しください。

- 日 時 3月12日(木) 午前10時～11時30分
- 場 所 結の里(天王山38-152)
- 対象者 町内在住の人
- 参加費 100円(飲み物&お茶菓子)
- ☎ 地域包括支援センター ☎46-5588

東鳴子温泉 湯元源泉100%かけ流しの湯  
是非「御殿の湯」をお試しください。  
アドピィでお悩みの方  
ホテルニューあらお  
大崎市鳴子温泉字赤湯40  
電話0229-83-3062  
http://www.newarao.co.jp  
ホテルニューあらお 検索

引越は山藤運輸  
にお任せください!!  
お見積り無料です!!  
お気軽にご相談ください!!  
有限会社 山藤運輸  
南三陸町志津川字沼田141-3  
TEL 0226-46-5825

## めざせ！ 受動喫煙ゼロ 健康増進法の一部を改正する法律が4月1日から全面施行されます

・受動喫煙とは、たばこ(加熱式たばこを含む)から発生した煙や蒸気にさらされることです。たばこを吸わない人の健康にも影響がある受動喫煙を防ぐため、国の法律により、次のようにルールが変わります。

### 4月1日から、ほとんどのお店※1が原則屋内禁煙※2です

- ※1 事業所、ホテル・旅館(客室を除く)、美・理容室、デパート、飲食店、娯楽施設など
- ※2 喫煙専用室、加熱式たばこ専用室は設置できます
- 飲食店については、条件を満たした場合、経過措置が適用され、店内全部または一部を喫煙しながら飲食とすることができます(保健所に届け出が必要です)
  - ・4月1日時点で営業している
  - ・資本金の額または出資の総額が5,000万円以下
  - ・客席面積が100㎡以下



### 屋内での喫煙は、標識のある場所でのみ可能です

- ・施設の入口にも標識が掲示されます

### 20歳未満の方は、屋内・屋外に関わらずすべての喫煙エリアは立入禁止となります

- ・たとえ客・従業員であっても立入ることはできません



#### 望まない受動喫煙を防ぐために

- ・喫煙をする際は、屋外や家庭であっても、望まない受動喫煙を生じさせないよう周囲の状況に配慮しましょう
- ・たばこを吸う人も、吸わない人も、受動喫煙による健康への影響を理解しましょう。
- ・保護者などは20歳未満の受動喫煙防止に配慮しましょう。

詳しい情報はこちらへ [なくそう！望まない受動喫煙](#)  
☎ 宮城県気仙沼保健所 ☎0226-22-6614 宮城県健康推進課 ☎022-211-2623

### 「中東北就職ガイダンス in 一関」を開催します

中東北(岩手県南・宮城県北)地域内に就職を希望する学生(令和3年3月卒業予定の大学、短大、高専、専門学校などの学生)や既卒者、一般求職者、UIJターン者などを対象とした地元求人企業による合同就職説明会を開催します。事前申し込み不要で、参加費も無料ですので、ぜひご参加ください。

- 日時 3月19日(木) 午後1時30分～3時30分(午後1時受付開始)
- 場所 なのはなプラザ2階 にぎわい創造センター(一関市大町4-29)
- ☎ 一関市商工労働部 工業労政課 ☎0191-21-8461

### 健康づくり講座

健康運動指導士の薄井啓さんが、日頃から簡単にできる運動を紹介します。  
皆さんの参加をお待ちしています。



- 日 時 3月19日(木) 午後1時30分～3時
- 場 所 総合ケアセンター南三陸 健診室
- 対 象 どなたでもご参加いただけます。
- 内 容 講演と運動実技  
「若さを保つ運動習慣～さあ！今日からはじめよう～」  
講師：株式会社マルシンク 健康運動指導士 薄井 啓 氏
- 参加費 無料  
※当日は動きやすい服装でお越しください。  
※水分補給のための飲み物をお持ちください。  
※参加を希望する人は、3月17日(火)までに電話でお申し込みください。
- 申込み・問合せ先 保健福祉課健康増進係 ☎46-5113



# ベイサイドアリーナ

## ●トレーニング室情報

寒くても快適なトレーニング環境で運動不足を解消し、カラダづくりやシェイプアップなどに取り組みましょう。簡単な運動でも継続することで健康づくりにつながります。

【営業時間】平日 午前9時～午後8時30分  
土日祝 午前9時～午後6時

【料金】1回300円  
回数券(11枚綴り)3,000円

【持ち物】トレーニングウェア、室内シューズ、タオル、飲み物

【対象】高校生以上

## ●健康教室情報

### 共通事項

【料金】各教室 1回 550円  
【その他】開始時刻10分前までに直接事務所で申し込みください。(参加対象18歳以上)

【持ち物】トレーニングウェア、タオル、飲み物

### <各教室>

●ヨガ  
【時間】毎週月曜日 午後7時～8時  
【内容】心と身体のバランスを整えるリフレクシュヨガ

## ●いきいき運動健康塾

【時間】毎週木曜日 午前10時～10時45分

【内容】運動機能の改善を目指します

## ●レッスンアラカルト(週替わり)

【時間】毎週木曜日 午後7時～7時45分

【内容】ヨガ特有の呼吸に意識を向けバランスを整え、骨盤に意識を向けカラダのゆがみ解消を目指します。始めてみようかな、と思っている人も大歓迎です。

●今月のカラダづくりのワンポイントキーワード「脂質」どんなことだろう?と、気になる人はぜひご来館の上、ご覧ください。

★その他にも「当月のスポーツイベント」を館内掲示板でご案内しています。

★アリーナの個人利用も可能です(卓球・バドミントン・バレーボールの用具は無料で貸し出しします。室内シューズは必ずご用意ください)。ご家族やご友人でお申し込みください。中学生以下の子は無料でご利用できます。

★文化交流ホール、会議室、ミーティング室などは、打合せや研修、講演会などでも利用できます。

★各施設の空き状況や施設利用料など詳しくは、電話にてお問い合わせください。

★毎週火曜日は施設休館日です。

★記載の金額はすべて税込です。

📍 **ベイサイドアリーナ** ☎47-1131  
午前9時～午後8時30分(火曜日を除く)

# 平成の森

## ●こころの湯

【利用時間】午後2時～9時

【定休日】月・金曜日

【料金】大人300円 高校生以下200円

【お風呂の日】毎月26日 1人100円で利用できます。(定休日でも営業します)

## ●体力増進室

【料金】

1回/大人200円(高校生以上で利用可)

【利用時間】午前9時～午後9時

(時間内の制限はありません)

\*記載の料金はすべて税込です。

## ●アリーナ

【料金】2時間 1,100円  
(2時間越える毎550円追加)

バドミントン 1コート(ネット・支柱有り)、卓球台 4台(ネット・ラケット・ボール有り) 空手・剣道での利用

会議などでの利用 開閉式ステージ有り

(横幅5.4m奥行2.5m高さ0.5m)

ビニールバレーボールなど、柔らかいボールでのレクリエーションも可能です。

※側面がガラス窓のため、固いボールは使用できません。

## ●体験交流室(和室)、大会議室(共に30～35名様利用可)

【料金】2時間 450円

(1時間超える毎220円追加)

【利用時間】午前9時～午後9時

お茶会、同級会の打合せなどに便利です。

\*食事はレストランでご注文頂いたもの以外は持込禁止となります。菓子、飲み物類は飲食できます。

📍 **平成の森管理事務所** ☎36-3115

# ほっと図書館・生涯学習センター

📍 南三陸町生涯学習センター  
志津川公民館 ☎46-1341  
図書館 ☎46-1351  
FAX(共用) 46-1344

## 移動図書館車『たんぼぼ号』運行中!



### 3月運行地区

5日(木)	志津川西復興住宅第1集会所	午前10時～10時45分
	第2集会所	午前11時～11時45分
10日(火)	伊里前復興住宅集会所	午前10時～10時45分
12日(木)	名足復興住宅集会所	午前10時～10時45分
17日(火)	戸倉復興住宅集会所	午前10時～10時45分
19日(木)	入谷復興住宅集会所	午前10時～10時45分

※貸出冊数1人5冊まで。次回訪問日に返却をお願いします。

(悪天候などで運行が変更になる場合がありますので、ご了承ください。)

皆さんお誘いあわせの上、お越しください。黄色の移動図書館車『たんぼぼ号』が待っています!

### ～4月運行予定～

2日(木)	志津川西復興住宅第1・第2集会所
9日(木)	名足復興住宅集会所
14日(火)	伊里前復興住宅集会所
16日(木)	入谷復興住宅集会所
21日(火)	戸倉復興住宅集会所

## 多読賞

50冊の本を読み終わったお友達です。

・戸倉保育所3歳	後藤 真帆さん
・志津川保育所3歳	渡邊 愛蘭さん
・志津川保育所5歳	渡邊 結斗さん
・名足こども園5歳	小野寺りい葉さん
・伊里前小学校2年	三浦 陸さん
・伊里前小学校2年	千葉 椋喜さん
・志津川小学校3年	佐藤 ひなさん
・戸倉小学校4年	須藤 奏さん
・志津川小学校5年	佐藤 愛瑠さん
・名足小学校5年	三浦 麻椰さん

## 図書館から借りた本を返し忘れてはいませんか?

図書館の本はみんなの本です。本を返し忘れてはいませんか?きちんと返却しましょう。長い間返却がない場合は、電話や手紙でご連絡いたします。

壊してしまった、汚してしまった、失くしてしまった時には直ぐに、図書館に連絡してください。場合によっては同じ本、または同じような本で弁償をしていただくことがあります。ご協力をお願いします。

## 歌津コミュニティ図書館魚竜の休館について

歌津コミュニティ図書館魚竜は、歌津公民館内に移転のため令和2年4月1日から休館します。

ご不便をおかけしますが、ご理解の程よろしくお願ひします。

**3月休館日のお知らせ** 2日(月)・9日(月)・16日(月)  
23日(月)・30日(月)

## 南三陸町生涯学習センターからのお知らせ

「図書館」は通常月曜日が休館ですが、「公民館」は毎日開館しています。休館日は、本の貸出はできませんが、学習のために、図書館の「閲覧スペース」を開放していますのでご利用ください。  
※休館日や図書館開館時間外の返却は外の「返却ポスト」をご利用ください。

## 各種展示会

- おひなさま展  
期間 2月19日(水)～3月3日(火)
- 東日本大震災資料展  
期間 3月5日(木)～3月17日(火)
- かもめの虹色アートコンクール作品展  
ラムサール展  
期間 3月19日(木)～3月末

※上記展示会は内容など変更になる場合があります。

仏壇・仏具・神具 販売  
山形屋 クラシコ  
仏事、葬儀に関する事は  
葬祭会館ベルエポック  
仏壇・仏具・神具 販売  
山形屋 クラシコ  
山形屋 さんさん商店街D-2  
電話 四六二三四七二

南三陸町志津川字磯の沢23-4  
電話 0226-46-6522 FAX 0226-46-2161  
有限会社 **山形屋**

すべてのきれいをお手伝いします  
事業所・事務所・工場・住宅等の清掃。  
介護用品レンタル・販売。住宅改修。  
南三陸町で営業させて頂いております。

**(株)清建** 南三陸営業所  
TEL46-1027 FAX46-2122

(有)リースキン宮城南三陸営業所  
TEL25-9210 FAX46-2122  
南三陸町入谷字大船313番地

DAIYU HOME CENTER  
ダイユーエイト 南三陸店  
毎月8のつく日 8日 18日 28日 + 毎週土曜日  
税抜3,000円以上お買上げで **ポイント5倍**  
新生活応援! おすすめ家電特集  
南三陸店 あさ9時～よる8時まで 営業時間  
〒986-0729 宮城県本吉郡南三陸町志津川字天王前202番15  
TEL 0226-48-5481

ダイユーエイト 南三陸店案内図 広野  
南三陸海岸IC 至 宮城  
中央団地  
アップルタウン内ダイユーエイト南三陸店  
文 志津川中学校  
文 志津川小学校  
文 新南三陸さんさん商店街  
志津川IC 398  
●旧南三陸さんさん商店街  
至 石巻



# 戸籍のまど

令和2年1月届出分

※「戸籍のまど」は掲載を希望した人のみ掲載しています。  
※行政区は届出日現在で記載しています。

## ご結婚おめでとう

行政区	氏名	どちらから
伊里前上	佐藤 祐也 末松 知華	神奈川県厚木市
泊 浜	山内 喜弘 小野寺 茉衣	気仙沼市

## お誕生おめでとう

行政区	氏名	保護者
沼 田	大野 菜奈	良平・奈津子
西 田	菅原 徠	浩太・志乃
荒 東	阿部 汐	健大・ユリヤ

## お 悔 み

行政区	氏名	満年齢
名 足	三浦 はるみ	93歳
西ヶ丘	西城 衛	71歳
三区	菅原 勉	64歳
細 浦	安部 いはこ	91歳
伊里前上	佐々木 睦子	51歳
林	小畑 きく子	95歳
九 区	山内 キヌヨ	83歳
細 浦	佐藤 長治	85歳
田の浦	阿部 松夫	97歳
伊里前上	及川 あやの	83歳
林	遠藤 幸正	84歳
宇津野	西條 みえ子	89歳
寄 木	三浦 信子	86歳
沼田東	石田 みい子	97歳
石 浜	及川 養七	93歳
大 森	渡邊 金男	84歳
小 森	須藤 けい子	96歳
十 区	山内 さつき	90歳

## 人口のうごき

	1月末現在	男	女	計	世帯数	出生	死亡
現在	6,221	6,447	12,668	4,504	4	20	
前月比	-7	-16	-23	-9	1	10	

# 庄内の風

## ぴかぴかの1年生にピカピカのランドセル ランドセル贈呈式

2月6日(木)、庄内町立立川小学校で、今春入学予定の園児に真新しいランドセルと帽子がプレゼントされ、園児たちは嬉しそうに受け取っていました。キラキラした瞳の希望に満ちた表情が印象的で、健やかに育てほしいと願わずにいられませんでした。

ランドセル贈呈は旧立川町で1974年、旧余目町で1977年に始まり、40年以上続く事業ですが、県内で継続して実施しているのは2町だけとなりました。「子育て応援日本一」の町にあっては、この事業は継続していきたいもの。立川小学校を皮切りに、余目第一・第二・第三・第四小学校でも贈呈式が行われました。

今春の新入学児童は町内で男子65人、女子86人の合計151人。将来を担う貴重な人材、大きくたくましく育てほしいものです。



## 森里海ネイチャーだより 南三陸の生きもの展示

戸倉公民館の2階西側に復旧した自然環境活用センターでは、これまでの生物相調査で採集してきた様々な生きものたちの標本展示を行っています。絶滅危惧種など希少な生きものを含め、1,000点をこえる標本を保管しています。

9年前の東日本大震災に伴う大津波では、800点ほどあった標本は全て流されてしまいました(震災直後、がれきの中から56個の標本が拾い集められました)。その後、町内外の有志や研究機関、NPOなど、多くの方々の協力を



頂きながら、再び標本と生物情報が蓄積され続けています。

標本展示室では、普段見ることのない生きものたちをじっくりと観察できます。小さな展示コーナーですが、地元の生きものたちを通して、生物の多様性に触れるとともに、近年の海水温の上昇など地球規模の環境変化を垣間見ることができます。ぜひ一度観にいらしてください。

南三陸町自然環境活用センター ☎25-9703

# 米寿の顔

米寿 [満87歳 (数え88歳)] を迎えた皆さんを紹介するコーナー!

なお、掲載を希望した人のみ掲載しています。



歌 柘沢 佐藤熊二郎さん (昭和8年1月11日)



歌 皿貝 大沼よしこさん (昭和8年1月13日)



歌 吉野沢 三浦千治郎さん (昭和8年1月17日)



画 上保呂毛 遠藤とめ子さん (昭和8年1月18日)



画 沖田 西條よし子さん (昭和8年1月18日)



歌 伊里前 阿部薫さん (昭和8年1月20日)



歌 管の浜 三浦寛さん (昭和8年1月22日)

南三陸・石巻北上フィールドミュージアム運営協議会プログラム VOL. 48

三陸復興国立公園南三陸金華山地区での自然とふれあう企画、第48弾。

## 戸倉ネイチャーパーク キックオフイベント

### 神割崎キャンプ場感謝祭 みなみさんりくアウトドアフェスタ

- ◇日付 3月28日(土)
- ◇時間 午前10時～午後4時
- ◇集合 神割崎キャンプ場内 (〒986-0781 南三陸町戸倉字寺浜81-23)
- ◇内容 キャンプ場を会場に、見て、遊んで、試して、食べて、アウトドアをまるごと満喫!
- ◇対象 どなたでも
- ◇定員 ブースごとに異なります
- ◇参加料 ブースごとに100円～500円程度
- ◇持ち物 タオル、軍手、飲み物
- ◇服装 ぼうし、汚れてもよく動きやすい服と靴
- ◇その他 当日受付、申し込みなしで参加OK、入場無料、時間内入退場自由。
- ◇共催 (一社)南三陸町観光協会、南三陸・石巻北上フィールドミュージアム運営協議会



●申込先 南三陸・海のビジターセンター (受付 午前9時30分～午後4時30分 火曜日休館) ☎25-7622 (FAX兼用) メール center@kawatouminovisitorcenter.jp

楽しく飲んで 安心帰宅  
**運転代行**  
TEL 090-2367-0107  
営業時間 PM7:00～AM3:00 (最終受付はAM0:00までです)  
基本料金 《2km》1,300円  
●以降1km毎に200円加算 ●深夜11:00以降割増料金 ●昼の運転代行も承っております  
宮城県公安委員会認定 第575号 **南三陸運転代行社**

新時代の幕開け。  
  
すべての「走る喜び」は、ドライビングポジションから生まれる。  
**MAZDA3**  
有限会社 **志津川マツダ/マツダオートザム志津川**  
TEL 46-2415・46-2550



今月の Smile



阿部 <sup>りお</sup>凜花ちゃん (志廻館)

令和元年6月26日生まれ

いつも元気で笑顔いっぱいのりーちゃん。  
これからもすくすく大きく育ててね。

廉・令より