

# 広報 南さんりく

MINAMISANRIKU PUBLIC INFORMATION

# 7

No.137 2017.7.1

「この夏 思い出の一枚」





「毎日、波音を聞きながら暮らせることが幸せ」と話す佐々木昌則さん

## 南三陸なうな人

「袖浜」とともに、  
これからも。

【佐々木昌則さん】

袖浜に生まれ、袖浜の海とともに育った男にとって、この夏はきつと忘れぬものになるだろう。待望の再オープンを迎える「サンオー」では「ま」を眺めるのは、民権神崎の佐々木昌則さん。

「私が子どものとき、夏は一日中、友だちとこの海で泳いでいたなあ」と佐々木さんは振り返る。

高校卒業後、町外に出た佐々木さんが、家業の養殖業と民宿を継ぐ決断をしたのが平成17年。夏は海水浴客でにぎわい、増室を決意するなど軌道に乗ってきたときに、東日本大震災が発生した。想像を絶する津波の様子を、ただぼうぜんと眺めていた。

県外での避難生活中も抱き続けた故郷への想い。震災から4年がたつ平成27年3月、明神崎荘として新たなスタートをきった。かつての常連さんとの再会、新たな出会いが、佐々木さんの支えとなり原動力となった。そして、迎える海水浴場の再オープン。

「この浜にかつてのにぎわいが戻るんだなあって考えると感慨深いですね。うちは小さい宿だけですが、その分一人ひとりと密な関係を作って、『この町に来てよかった』と思ってもらえるようにしていきたいですね」

南三陸なう 検索 佐々木さんをもっと詳しく知りたい人は、南三陸公式ブログ 南三陸なうをご覧ください。

### ネイチャーセンター準備室だより

#### 「八幡川河口での干潟生物調査」

志津川高校自然科学部の活動として、八幡川河口での干潟生物調査がスタートしました。震災後にできた干潟にどのような生物がすみついているか調べるのです。

干潟は陸と海の間で砂や泥が積み重なってできる湿地です。潮の満ち引きによって常に新鮮な水が出入りするため、ゴカイや貝、エビやカニの仲



間などさまざまな動植物がすんでいます。生物多様性が高く、大きな動物の保育所のような役割を果たしたり、水鳥たちの餌場になったりと、多くの生き物たちを育む大切な存在です。

震災前は松原公園だった八幡川右岸の河口は、震災の津波によって防波堤が崩れ、磯浜となりました。ここはかつて天然の砂浜で、海水浴や潮干狩りが行われる干潟でもあったのです。震災後は防潮堤建設により埋め立てられる計画でしたが、志津川地区まちづくり協議会の提案により防潮堤を陸側にずらし、干潟が守られることになりました。今回の調査では絶滅危惧種など希少な生物も複数確認され、生き物たちにとっても重要な干潟に戻っている様子が確認できました。今後も継続して見守っていかれたらと思います。

農林水産課 ネイチャーセンター準備室 ☎25-9703

### 東北管区行政評価局長表彰を受賞



5月31日(水)、ホテル法華クラブ仙台で行われた行政相談委員全体会議において、本町行政相談委員の高橋才二郎さんが東北管区行政評価局長表彰を受賞されました。

高橋さんは、平成17年4月に総務大臣から行政相談委員の委託を受け、国・県・町などに対する苦情や要望の解決に尽力されており、その功績が認められ、今回の表彰となりました。

高橋さん、おめでとうございます。

みな  
レポ



### 人権擁護委員の日に啓発活動を実施



近年の人権問題は、さまざまなストレスに起因する子どもや高齢者への虐待、女性への暴力、インターネットを悪用した人権侵害など、複雑・多様化しています。身近な相談パートナーである人権擁護委員は、人権擁護委員法に基づいて、人権相談を受けたり人権の考えを広める活動をしている民間ボランティアです。

6月1日(木)の「人権擁護委員の日」、町営戸倉復興住宅の集会所において、人権擁護委員と地域住民との交流会が開催され、人権擁護委員が家庭内の悩みごとや隣近所とのトラブル、いじめなどの問題に対してどのような取り組みを行っているのかなど、人権に関する啓発活動を行いました。

### 若手漁師が漁業の魅力を伝授

5月26日(金)、志津川小学校でJFみやぎ志津川支所青年部による漁師の出前授業が行われ、4年生39人がワカメの苺めき体験をしました。伊勢竜哉くんは「初めて苺めきをやった。こつをつかめば簡単で楽しかった。ワカメはお汁に入れるのが好き」と笑顔で話してくれました。

今回の授業を行った青年部長の菅原由輝さんは「南三陸町にはこんなに素晴らしく、おいしい物があるというのを子どもたちに知ってほしい。そして、それを作っている私たち漁師の仕事を知ってほしい。今後も授業を継続していきたい」と話しました。





あなたの笑顔で  
私たちは頑張れる

## 南三陸病院職員募集

### ●募集する職種（人数）

看護師（10人程度）  
准看護師（2人程度）  
薬剤師（2人程度）  
診療放射線技師（1人程度）  
臨床工学技士（1人程度）  
作業療法士（1人程度）

### ●受験資格

昭和43年4月2日以降に生まれた者で、募集する各職種の免許を有する者または免許取得が見込まれる者。

※各職種共通で、日本国籍を有する者などの事項が受験資格にあります。詳しくはお問い合わせください。

### ●試験日時および会場

7月25日（火）午後1時30分～ 南三陸病院会議室

### ●試験の内容

作文および面接

### ●申込書類

受験申込書（最近3カ月以内に撮影した写真を貼付）、履歴書、健康診断書（就労の可否が判断できるもの）、免許証の写し（在学中の場合は、卒業見込証明書と成績証明書）、職務に関する経歴書（任意様式）、受験票を送付する封筒（82円切手を貼り宛名を明記）

### ●受付期間

7月3日（月）～14日（金）

※受け付けは、平日の午前8時30分から午後5時までです（郵送の場合は7月14日（金）必着）。

### ●合格発表

8月7日（月）に役場掲示場にて  
合格者の受験番号を掲示

### ●採用予定

平成30年4月1日（日）

### ●申込先

〒986-0725 南三陸町志津川字沼田14番地3  
南三陸病院総務課 ☎46-3664

## 南三陸町職員募集

### ●募集する職種（人数）

事務（2人程度）  
事務〔経理事務〕（1人程度）  
事務〔医療事務〕（1人程度）  
事務〔障がい者〕（2人程度）  
建築（2人程度）

### ●受験資格

職種ごとに要件があります。詳しくは、総務課または歌津総合支所に備え付けの受験案内でご確認ください（受験案内は町ホームページにも掲載しています）。

### ●試験日時および会場

第1次試験  
9月17日（日） 午前9時受付開始 仙台南高等学校  
※第2次試験の詳細は、第1次試験合格者に対して通知します。

### ●申込書類

受験申込書（最近3カ月以内に撮影した写真を貼付）に必要事項を記入し、総務課人事係まで直接持参するか郵送してください（郵送の場合は8月7日（月）必着）。

### ●受付期間

7月3日（月）～8月7日（月）

### ●採用予定

平成30年4月1日（日）

### ●申込先

〒986-0725 南三陸町志津川字沼田56番地2  
総務課人事係 ☎46-1370

## 南三陸乗合バスからのお知らせ

### ～7月オープンのアップルタウンに乗り入れます～

南三陸乗合バスは、7月24日（月）からアップルタウン南三陸ショッピングセンター内の新たなバス停に停車します。停車する便は、午前9時30分から午後8時までの間にアップルタウン南三陸ショッピングセンターを通過する便（町外仮設住宅循環線含む）です。

なお、今回の乗り入れに伴い、数分程度、運行ダイヤに遅れが生じる可能性がありますので、ご理解願います。

また、9月に大幅なダイヤ改正を予定しています。詳細が決まり次第、広報紙などでお知らせします。

企画課企画情報係 ☎46-1371

## おらほの納税教室

### 国民健康保険税の納付方法

納付方法は、特別徴収（年金からの天引き）と普通徴収（納付書での納付または口座振替での納付）があります。

#### 特別徴収

（年金からの天引き）

仮徴収			本徴収		
4月	6月	8月	10月	12月	2月
1期	2期	3期	4期	5期	6期

仮徴収：平成29年2月に年金から天引きされた額と同額を年金から天引きします。

本徴収：確定した平成29年度の年税額から仮徴収分を差し引き、3回に分けた額を年金から天引きします。

#### 【特別徴収の対象となる人】

次の要件をすべて満たす人は、原則として国保税が年金からの天引きとなります。

- 世帯主を含む国保加入者全員が65歳以上75歳未満の世帯
- 特別徴収対象の年金受給額が年額18万円以上
- 世帯主の納付する国保税と介護保険料の合計額が年金受給額の2分の1以下

#### 普通徴収

（納付書での納付または口座振替）

暫定賦課			本算定賦課									
4月	5月	6月	7月	8月	9月	10月	11月	12月	1月	2月	3月	
1期	-	-	2期	3期	4期	5期	6期	7期	8期	9期	-	

暫定賦課：平成29年度の所得が確定するまで平成28年度の年税額をもとに計算されます。

本算定賦課：確定した平成29年度の年税額から暫定賦課分を差し引き、8回に分けた額を納めます。

#### 【納税は口座振替が便利です。】

普通徴収の人が口座振替を利用すると、納期月の25日に、指定口座からの自動引き落としにより納税されます。

口座振替を希望する人は、納税通知書、預金通帳と通帳の届出印を持って、預金通帳の金融機関で申し込みください。

### 年度途中の国民健康保険加入・喪失

国保資格の取得・喪失（国保資格異動）があった場合は、国保資格異動があった日から14日以内に町に届け出をしてください。

国保資格異動があった場合は、その年度内の国保加入月数に応じて、年税額を月割で計算します。この場合の各納期の税額は、「月割計算した年税額」を、「国保資格異動の届け出があった翌月（4月～6月の届け出の場合は、7月）以降の納期の数」で除した額になります。

したがって、加入の届け出が遅れるほど1期当たりの税額が高額になり、喪失の届け出が遅れると国保税が本来よりも高くなります。

※ 月割計算の性質上「国保に加入している月」と「国保税の納期」とは必ずしも一致しませんので、注意してください。

☎ 町民税務課税務係 ☎ 46-1372

## 7月14日に国民健康保険税の納税通知書を発送します



納付書で納める人は、納税通知書と合わせて、1年分（2期～9期）の納付書が送付されます。大切に保管し、納期内に忘れずに納めましょう！

国民健康保険税（国保税）は、国民健康保険（国保）の事業に充てる財源とするため、国保加入世帯に対して課されます。

### 国民健康保険税の納税義務者

国保税の納税義務者は、世帯主です。世帯主が社会保険など、他の医療保険に加入している場合でも、その世帯内に国民健康保険の加入者がいる場合には、世帯主が納税義務者になります。

### 国民健康保険税の計算方法

国保税は、医療分、後期高齢者支援金分、介護分の合計額となります。

種別	計算の基礎	税率など		
		医療分	後期高齢者支援金分	※介護分
所得割	{今年度の総所得金額-33万円}×税率	7.5%	2.3%	2.2%
資産割	今年度の固定資産税額（土地・家屋）×税率	32.0%	9.0%	-
均等割	加入者1人につき	22,000円	6,000円	13,000円
平等割	1世帯につき	28,000円	8,000円	-
課税限度額	1世帯の最高限度額（89万円）	540,000円	190,000円	160,000円

※ 介護分は、40～64歳の人のみ加算されます。

### 所得に応じた軽減

所得の低い世帯の負担を少なくするため、次の基準に該当する場合、国保税の均等割と平等割が軽減割合に応じて減額されます。

軽減割合	軽減判定基準
7割	前年中の総所得金額などが33万円以下の場合
5割	前年中の総所得金額などが33万円+(27万円×国保加入者の人数)以下の場合
2割	前年中の総所得金額などが33万円+(49万円×国保加入者の人数)以下の場合

※ 前年中の総所得金額などは、世帯主と国保加入者の合計額です。住民税の申告をしていないと軽減が受けられないので、忘れずに申告してください。

## おらほのまちづくり支援事業補助金第2次募集

南三陸町おらほのまちづくり支援事業補助金は、参加と協働による活発なまちづくりを推進するため、自主的に実施する団体に対して町が支援する「提案公募型」の補助制度です。すでに応募を締め切った第1次募集に続き、以下の事業について第2次募集を行います。

### ①全町的な大規模事業（対象経費の100%補助 上限100万円）

県内外からの交流人口の拡大を図るためのイベントや、多くの町民が顔を合わせ、交流を行うための全町的な大規模事業の開催などが対象です。

### ②南三陸町総合戦略の推進に寄与する事業（対象経費の100%補助 上限100万円）

人口減少に対応し、持続可能な地域社会の実現につながる事業を支援します。「南三陸町総合戦略」の基本目標を踏まえた、移住促進・結婚・子育て支援などの事業が対象です。

【募集件数】3件程度(先着順ではありません) ※採択事業は審査により決定します。

【募集期間】7月3日(月)～21日(金)まで

【申込方法】企画課に用意してある関係様式にてお申し込みください。様式は、町ホームページからもダウンロードできます。

おらほのまちづくり支援事業

●申込先 企画課企画情報係 ☎46-1371

## 国民年金保険料を納めることが、経済的に難しいとき

国民年金第1号の被保険者は、毎月の保険料を納める必要があります(平成29年度の保険料は月額16,490円です)。しかしながら、所得が少ないなど、保険料を納めることが困難な場合には、「国民年金保険料免除・納付猶予制度」などの申請ができます。

保険料免除や猶予になった期間は、年金の受給資格期間(25年間)に算入されます。ただし、年金額を計算するときは、保険料免除は保険料を納めたときに比べて1/2(平成21年3月までの免除期間は1/3)になります。納付猶予については、年金額には含まれません。

### (1) 免除などの申請可能期間と前年所得の関係

免除などでの「年度」は、7月から翌年6月までです。また、過去の未納分について免除申請したい場合には、保険料の納付期限から2年1カ月までさかのぼって申請することができます。

※例えば、平成29年7月に過去の分の免除申請が可能な期間は「平成28年度分、平成27年度分、平成26年度(平成27年6月)」まで申請できます。

※免除は、所得の額により判定しますが、平成29年度の所得は、本年1月1日現在の税の申告による確定額(平成28年中の収入など)によります。

※世帯主や配偶者がいる人は、世帯主や配偶者の所得審査がありますので、本人に所得がない場合や少ない場合でも免除などが承認されない場合があります。

※納付猶予は、世帯主の所得審査はありません。

### (2) 失業などの特例免除

失業などを理由とした免除(特例免除)は前年所得にかかわらず失業などのあった月の前月から免除が受けられます。申請時には失業などの証明書類が必要になります。

平成29年度の免除申請などの受け付けは、7月3日(月)からです

☎石巻年金事務所 ☎0225-22-5115 町民税務課戸籍住民係 ☎46-1373

## 毎月11日は「南三陸町安全・安心の日」

7月11日は「水難事故の防止に向けた活動を行う日」です

夏休みを前に水難事故防止について、学校、家庭および地域で話し合いをしましょう。

毎年夏になると増えるのが水の事故です。

夏は、水に接する機会が多くなり、それに伴い、海・河川・池などの水遊びや魚とり中の水の事故が多く発生しています。近年は、お年寄りの水難事故も増えています。家族や地域からの声かけが事故を防ぐ第一歩です。普段から、危険な場所を確認しておくことが大切です。「立ち入り禁止看板や「あぶない!きけん!」などの注意看板がある場所には、特に近づかないようにしましょう。

子どもたちを水難事故から守るために

- 海や川には子どもたちだけで行かせないようにしましょう。
- 水辺では子どもから絶対に目を離さないようにしましょう。

- 危険な場所に子どもが近づかないように家庭で指導しましょう。
- 海や川では大人が手本を示すとともに、危険な場所で水遊びをしている子どもを見かけたら注意しましょう。

水難事故の被害を防ぐには…

- あらかじめ危険な場所を確認し、近づかないよう距離を置きましょう。
- 健康管理を徹底し体調が優れない時や、疲れている時は水泳や水遊びは控えましょう。
- 急な天候の変化には十分注意し、悪天候が予想される時は海や川などに無理して出かけず、中止・延期を検討しましょう。

自然と触れ合う時は楽しさの裏に危険が潜んでいることを忘れてはいけません。安全に対する事前の情報収集と備えを万全にして、楽しい夏を過ごしましょう。

☎危機管理課住民安全係 ☎46-1376



### 〈今月の年金相談会〉

【日時】7月12日(水)午前10時～午後3時30分

【場所】役場1階相談室

※石巻年金事務所へ事前予約が必要です。



## 猫の飼い方を 考えてみましょう

町では、4・5月と野良猫や捨て猫に関する住民の皆さんからの問い合わせが多数寄せられています。以下のようなことをすると、動物愛護法により、罰金もしくは懲役に処されることがあります。

### 1 愛護動物をみだりに殺したり傷つけた者 →2年以下の懲役または200万円以下の罰金

- (例)
- × 野生の鳥などをボーガンで撃ち殺す。
  - × 薬剤を食べさせ、野良猫を殺す。
  - × 鋭利なもので野良猫の手や足を傷つける。など

### 3 愛護動物を遺棄した者 →100万円以下の罰金

- (例)
- × 飼い猫が子猫を産んだが、家で飼えなくなったので捨てる。
  - × 野良猫に餌をあげていたが、引っ越すためそのまま猫を放置した。など

### 2 愛護動物に対し、みだりに餌や水を与えずに衰弱させるなど虐待を行った者 →100万円以下の罰金

- (例)
- × 餌や水を与えず、ふん尿の始末もしない環境で飼育する。
  - × 狭いケージに閉じ込めたままに飼育する。など

### 今回のポイント

- かわいい、かわいそうなどの一時的な感情だけで、野良猫に餌を与えない。
- 最後まで責任を持って飼えないなら飼わない。
- 猫を飼う場合、室内で飼う（屋外に出さない）。
- 猫が増えて困る前に、飼い猫に不妊・去勢手術を受けさせる。

☎ 環境対策課環境政策係 ☎46-5528



愛護動物とは、古くから家畜やペットとして普及していた牛・馬・犬・猫などのことを指します。

### 飼い主のいない猫の不妊・去勢手術

宮城県獣医師会では、飼い主のいない猫への不妊・去勢手術に対して手術費用の一部を助成する事業を行っています。助成を受けるためには条件がありますので、事前に宮城県獣医師会までお問い合わせください。

☎ 宮城県獣医師会 ☎022-297-1735

## 困ったときは、消費生活相談所へ

「悪質な訪問販売業者が来て契約したが、やめたい」、「知人に必ずもうかると投資話をもちかけられ手を出したが、やめたい」といったような、詐欺的な被害に遭う消費者トラブルの相談割合が増加しています。また、最近では消火器販売の被害も出てきています。

南三陸町消費生活相談所は、町が運営する消費者のための相談業務を行う機関です。消費者トラブルに関する相談に応じ、相談内容により問題解決のための助言や各種情報の提供、あっせんを行います。多重債務や複雑な法律問題については、宮城県消費生活センターや法テラスを通して弁護士会、司法書士会、税理士会、土地家屋調査士会などと協力し、また、商品事故などでは、国民生活センターと協力して解決に当たっていきます。相談の内容によって、より適切な機関を紹介します。


【相談方法】電話または直接ご来所ください。

【受付場所】役場1階 消費生活相談所

【受付時間】火・木曜日 午前9時～午後3時(祝祭日および年末年始除く)

☎ 南三陸町消費生活相談所 ☎29-6215

気軽にご相談ください。



**消費生活相談員を紹介**

今年4月1日付けで小野寺一也さん(歌長羽)が消費生活相談員として委嘱され、相談を受けています。相談は無料で、秘密は厳守されます。

## 林際町民プールを開放します

【期間】7月23日(日)～8月22日(火)

【場所】林際町民プール(旧林際小学校プール)

【時間】午前の部 午前10時～11時30分  
午後の部 午後1時30分～4時

【休日】雨天および気温・水温が不適の日、8月14・15日

☎ 生涯学習課スポーツ振興係 ☎46-2639



## 町営住宅入居者募集

## 7月は「社会を明るくする運動」の強調月間

### 入居条件

#### 【災害公営住宅】

震災により住宅を滅失（流失）した人で、住まいがなく困っている人。

#### 【災害公営住宅（一般開放分）】

月額所得が158,000円を超えない被災者以外の人で、住まいがなく困っている人（町外からの移住希望者も可）。

### 募集期間

7月3日（月）～14日（金）

- ・家賃は、部屋の広さや所得（入居者全員分）で異なります。
- ・申込多数の場合は、抽選となります。

#### 【災害公営住宅】

住宅名	部屋タイプ	募集戸数	入居者人数
伊里前復興住宅	2DK（車いす住戸）	1戸	1人以上
	3DK（戸建）	2戸	3人以上
	4DK（戸建）	1戸	4人以上
戸倉復興住宅	2K	1戸	1人以上
	2DK	1戸	1人以上
	2DK（車いす住戸）	2戸	1人以上
	3DK（戸建）	4戸	3人以上
志津川東①②復興住宅	4DK（戸建）	1戸	4人以上
	2K	1戸	1人以上
	3DK（戸建）	1戸	3人以上
志津川東③復興住宅	4DK（戸建）	3戸	4人以上
	2K	1戸	1人以上
	2DK（車いす住戸）	1戸	1人以上
志津川東④⑤復興住宅	3DK	3戸	2人以上
	2DK	6戸	1人以上
	2DK（車いす住戸）	1戸	1人以上
	3DK	4戸	2人以上
志津川東⑥復興住宅	3DK（戸建）	1戸	3人以上
志津川西①②復興住宅	2K	2戸	1人以上
	3DK（戸建）	4戸	3人以上
	4DK（戸建）	2戸	4人以上
志津川西③復興住宅	2K	1戸	1人以上
	2DK	3戸	1人以上
	3DK	2戸	2人以上
志津川中央①②復興住宅	2K	1戸	1人以上
	2DK	7戸	1人以上
	3DK	15戸	2人以上
志津川中央③復興住宅	3DK（戸建）	11戸	3人以上
	4DK（戸建）	1戸	4人以上
志津川中央④復興住宅	3DK（戸建）	4戸	3人以上

#### 【災害公営住宅（一般開放分）】

住宅名	部屋タイプ	募集戸数	入居者人数
名足復興住宅	3DK（戸建）	1戸	3人以上
	4DK（戸建）	1戸	4人以上

☎ 建設課公営住宅管理係 ☎46-1377

#### ■強調月間中の活動予定

- 小中学校での啓発活動 7月上旬  
町内各関係団体の協力により、啓発グッズを配布
- 作文コンテスト作品募集 7月中旬～8月下旬  
町内中学生への呼びかけ。作品応募者に対し記念品を贈呈
- 広報活動  
公共施設などへの社明運動のぼり設置、防災無線での啓発

“社会を明るくする運動”は、すべての国民が、犯罪や非行の防止と罪を犯した人たちの更生について理解を深め、それぞれの立場において力を合わせ、犯罪や非行のない地域社会を築こうとする全国的な運動です。

#### ■行動目標

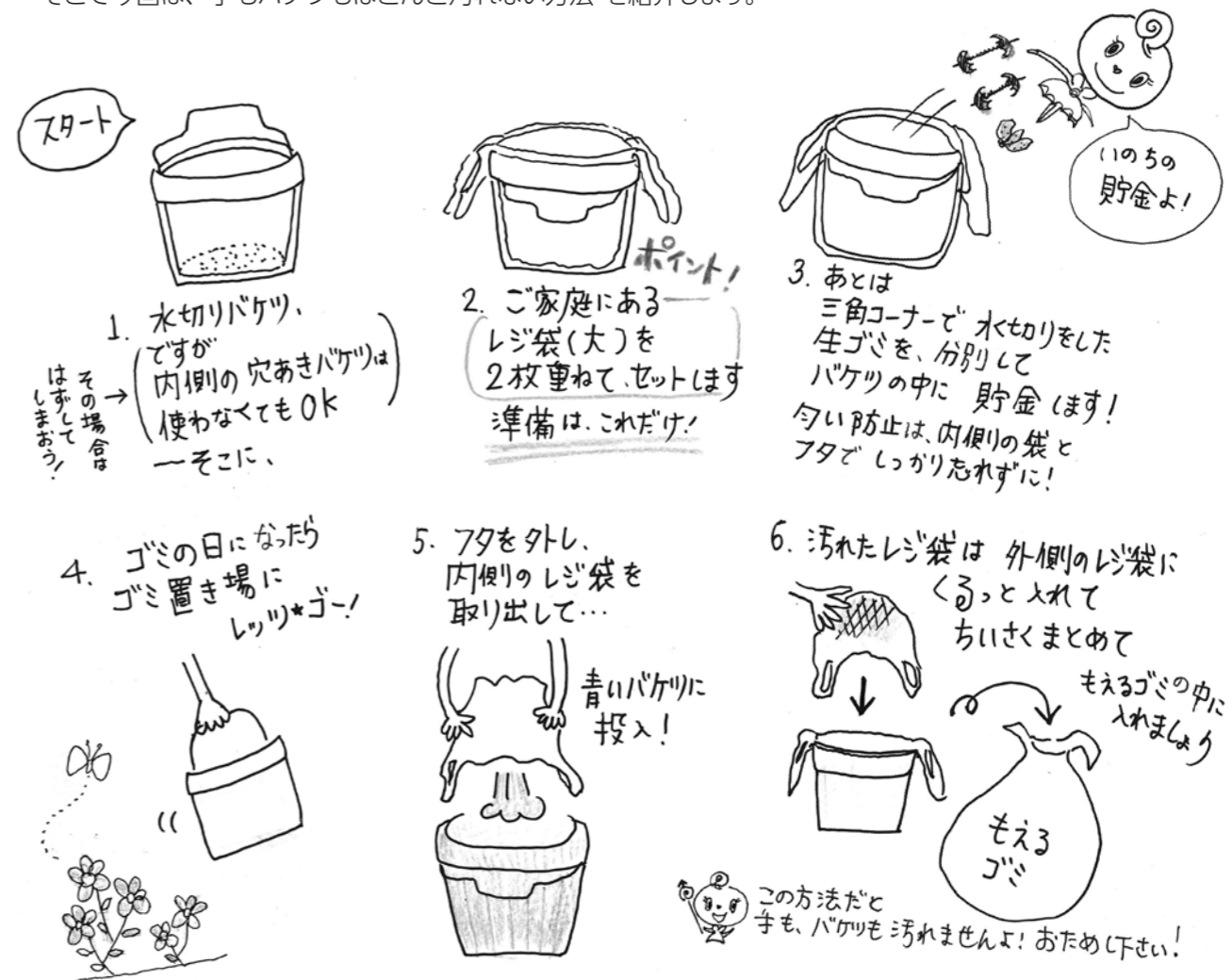
- 1 犯罪や非行のない安全・安心な地域社会を築くための取り組みを進めよう
- 2 犯罪や非行をした人たちの立ち直りを支えよう

☎ 保健福祉課社会福祉係 ☎46-2601

いのちのめぐりん編集局と町のコラボ掲載

## かんたん生ごみリサイクル

本町でスタートした「いのちめぐるまち」を目指す取り組みの一つである生ごみの分別ですが、課題の中には「バケツを毎回洗うのが大変」という声も…  
そこで今回は、“手もバケツもほとんど汚れない方法”を紹介します。



☎ 環境対策課廃棄物対策係 ☎46-5528

# 夏は〇〇の南三陸

南三陸町のイメージカラーは、スカイブルー！  
このスカイブルーが似合う季節、「夏」がやってきました。  
皆さんが思い描く夏といえばなんですか。  
そして、南三陸の夏といえばなんですか。  
「南三陸の夏は〇〇」の〇〇に入る言葉を一緒に考えてみましょう！

## 南三陸の夏は〇〇「アウトドア」

### 神割崎キャンプ場



夜には満天の星が見れるかも



一度でもキャンプを  
楽しみたい人におススメのプランが  
登場しました♪

#### ★手ぶらでキャンププラン

事前にキャンプ場へ予約を入れたら、あとは名前のとおり「手ぶら」で来るだけ。テントの設置からBBQ食材・機材の準備まで、キャンプ場に全てお任せあれ。詳しくは神割崎キャンプ場のホームページで。



南三陸町観光協会  
神割観光プラザ担当  
及川渉さん

【営業時間】午前9時～午後6時  
【定休日】火曜日  
☎ 神割観光プラザ ☎46-9221

### 南三陸・海のビジターセンター



南三陸・海のビジターセンター  
平井和也さん

南三陸の海を中心に、  
自然の面白さ、  
不思議さを伝えていきますよ。  
実感しに来てください!!



手軽に海に親しめるのがカヤック

#### ★カヤック スタンドアップパドルボード (SUP)

海の上から見る景色は、日ごろ目にしている景色とは別世界。初心者でもガイドが基本操作を教えてくれるので、安心して楽しめます。カヤックもSUPも、知れば知るほど面白みが増していく、チャレンジしがいのあるマリンスポーツです。目の前にある志津川湾を独り占めしませんか。条件がそろえば、洞窟にいけるかも。

【開館時間】午前9時30分～午後4時30分  
【休館日】火曜日  
☎ 南三陸・海のビジターセンター ☎25-7622

### 平成28年度情報公開・個人情報保護実施状況

町では、公正で開かれた町政の推進と個人の権利利益の保護に取り組んでいます。平成28年度における情報公開制度および個人情報保護制度の実施状況をまとめましたので、お知らせします。

#### 情報公開条例に基づく開示請求の状況

- 入札などに関する文書 6件
- 工事の執行状況などに関する文書 1件
- 南三陸町長が定める区域（大字界、大字名、小字界、小字名など）に関する文書 1件
- 道路の供用開始などに関する文書 1件
- 復興拠点連絡道路の平面図 1件
- 工事の設計書などに関する文書 1件
- 平成27年度および平成28年度使用教科用図書の採択に関する文書 1件

※この件数には、開示請求自体が取り下げられたものは含んでいません。また、開示請求のあった行政文書を保有する実施機関は、「町長」に関するものが10件、「教育委員会」に関するものが1件となっています。

#### 個人情報保護条例に基づく開示請求の状況

- 個人情報の開示の実施状況  
町長に対し1件の開示請求がなされました。
- その他運用状況  
個人情報の訂正請求および個人情報の利用停止請求は、ありませんでした。



☎ 総務課総務法令係 ☎46-1370

### 事業系生ごみが無償で出せます

町内の事業系生ごみの回収率向上を目的に、6月19日（月）から南三陸BIOに搬入している事業系生ごみの処分料金を無償にしています。事業者の皆さんの積極的な搬入にご協力をお願いします。  
なお、搬入の際は、必ず分別してください。

#### 「生ごみ」として搬入できるもの

- 残飯
- 野菜くず
- お菓子
- 乳製品
- 茶葉 など

#### 今後も「燃やせるごみ」として出すもの

- 卵の殻
- 貝殻／ウニ殻
- 紙オムツ
- 紙類／布類
- 割りばし
- 剪定枝／草 など

☎ 環境対策課廃棄物対策係 ☎46-5528 南三陸BIO（アマタ株式会社）☎47-4055



南三陸の夏の風物詩が  
7月15日(土)にオープン!!

「海」

南三陸の夏は〇〇

海水浴場 サンオーレそではま

待ちに待ったサンオーレそではま海水浴場が新たにオープンします。  
サンオーレそではまは、平成11年7月に、人工海水浴場としてオープンしました。  
震災から6年を経て、300(サンオーレ)mの砂浜が再オープンします。

【開設期間】7月15日(土)～8月20日(日)

【遊泳時間】午前9時30分～午後4時

※悪天候により閉鎖する場合があります。

※7月15日(土)は、午前9時からオープニングセレモニーを行います。  
そのため、初日の遊泳時間は午前10時30分からを予定しています。



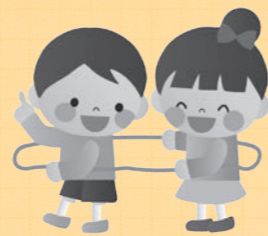
この場所から  
地域のにぎわいが  
たくさん生まれたいです

南三陸町役場商工観光課  
須藤まりえさん

## 子育て支援センター

子育て支援センターでは、子どもが安全に伸び伸びと遊べ、季節の行事や生きる力を共に学ぶ活動を行っています。

それぞれの子育て支援センターで、外遊びや7月からはプール遊びもできます(安全のため保護者の付き添いをお願いします)。



### ★地域子育て支援センター(総合ケアセンター南三陸2階) ☎46-3042

【時間】午前10時～午後3時  
(土日、祝祭日は休み)

【対象】未就園児とその保護者、祖父母  
※子どもの水分補給として飲み物を持ってきてください。  
※毎週木曜日にお楽しみ行事があります。

#### 入谷ひろば

【日時】7月5日(水)午前10時～11時30分  
【対象】未就園児とその保護者、祖父母  
【場所】入谷公民館和室

#### プール遊び

【利用時間】午前10時～正午、午後1時～2時  
【持ち物】水着、体を拭くタオル、その他各時必要なもの  
※おむつがはずれていない子は、水遊び用パンツの着用をお願いします。

#### 夏まつり(お楽しみ会のため、要申込)

【日時】7月27日(木)  
午前10時30分～11時30分



### ★戸倉地区子育て支援センター ☎28-9366

【施設開放】月～水曜日 午前10時～午後3時  
午前10時から11時30分まで外遊びができます。  
7月3日(月)から新しい砂場で遊べます。

#### プール遊び

【利用時間】月～水曜日 午前10時～正午  
【持ち物】地域子育て支援センターと同じ

### ★歌津地区子育て支援センター ☎28-9656

【施設開放】水～金曜日 午前10時～午後3時  
午前10時から11時まで芝生の築山、  
午前10時30分から11時30分まで  
保育所の庭で外遊びができます。  
※帽子、汗拭きタオルを持ってきてください。

#### プール遊び

【利用時間】水～金曜日 午前10時～正午  
【持ち物】地域子育て支援センターと同じ



## オストメイト(人工肛門・人工膀胱保有者)相談会

【日時】7月22日(土)午後1時～4時

【場所】気仙沼市立病院

【対象】オストメイト(人工肛門・人工膀胱保有者)および家族・関係者など

【内容】術後のケア、装具、社会生活、福祉制度、災害対策などに関する相談会。参加者を中心に、困っていることや体験談などを意見交換します。

【講師】気仙沼市立病院 皮膚排泄ケア認定看護師 小野寺 幸枝 氏

☎(公社)日本オストミー協会宮城県支部 ☎080-5567-3348

## 2017志津川湾 夏まつり福興市

### 合併前から続く踊りと 志津川湾に浮かぶ花火



夏はやっぱりこれだね



一緒に踊って盛り上がりましょう

#### ★トコヤッサイコンテスト

元気な踊りと色とりどりの衣装が名物。多い年には1,000人以上が出場したトコヤッサイコンテストが会場を盛り上げます。

#### ★南三陸夢メッセージ花火

夢、そして南三陸町へのメッセージを乗せて打ち上げます。  
【時間】午後7時45分～  
※午後6時30分から仮設市場前を観覧場所として解放。  
※雨天中止の場合、8月26日(土)に延期。

祭りは、見るものではなく、参加するもの!



南三陸福興市実行委員会  
工藤大樹さん

【臨時駐車場】新魚市場駐車場/ベイサイドアリーナ駐車場

※ベイサイドアリーナからシャトルバスを運行

【日時】7月29日(土)正午～午後9時 【会場】志津川仮設魚市場周辺特設会場

☎ 南三陸福興市実行委員会 ☎090-7077-2550

## 第6回歌津復興 夏まつり2017

### 歌津と沖縄の ご縁を感じる



沖縄とのご縁を感じます

#### ★ポストくんパレード

震災の津波で沖縄県西表島まで流された郵便ポスト「ポストくん」。みんなに愛されるポストくんが祭りのオープニングを飾ります。

#### ★南三陸夢メッセージ花火

【時間】午後7時45分～

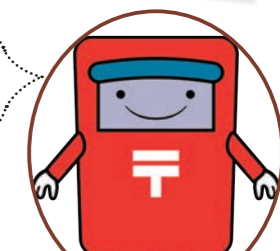


夜空に浮かぶ大輪の花

#### ★参加者募集イベント

- ・第5回スポーツめんこ大会「デンブリー」in歌津
  - ・町民カラオケ大会 ・マドロス踊り
- 参加申込およびお問い合わせは、実行委員会まで。

参加者みんなの笑顔が集う祭りは、ここだけ!



歌津復興夏まつり実行委員会?!  
ポストくん

【日時】8月6日(日)午前10時～午後8時30分 【会場】南三陸ハマレ歌津特設会場

※雨天時は、ステージイベントのみ歌津中学校体育館で開催。花火は、8月11日(金・祝)へ延期

☎ 歌津復興夏まつり実行委員会

☎36-3117(ハマレ歌津) ☎080-5516-0015(担当:坂下)

## 70歳以上で国民健康保険・ 後期高齢者医療保険に加入している皆さんへ

### 高額療養費制度の限度額が変わります

同じ月内の医療費の自己負担限度額が高額になったとき、自己負担限度額を超えた分を「高額療養費」として支給しています。

平成29年8月受診分から、その自己負担限度額が変更となります。

なお、医療費とは病院や薬局などで受けた保険診療のことをいい、予防接種や入院時の食事代、ベッド代などの保険が適用されないものは対象となりません。

### 自己負担限度額(月額)

平成29年7月受診分まで

区分	外来+入院(世帯単位)	
	外来(個人単位)	
現役並み所得者	44,400円	80,100円 +(医療費-267,000円)×1%
一般	12,000円	44,400円
住民税 非課税世帯	低所得Ⅱ	8,000円
	低所得Ⅰ(所得が一定以下)	15,000円

### 平成29年8月 受診分から

平成29年8月受診分から平成30年7月受診分まで

区分	外来+入院(世帯単位)	
	外来(個人単位)	
現役並み所得者	57,600円	80,100円 +(医療費-267,000円)×1%(※)
一般	14,000円 (年間限度額 144,000円)	57,600円(※)
住民税 非課税世帯	低所得Ⅱ	8,000円
	低所得Ⅰ(所得が一定以下)	15,000円

※過去12カ月以内に限度額を超えた支給が4回以上あった場合は、4回目以降は限度額44,400円。

☎ 町民税務課医療給付係 ☎46-1373

## 虫歯ゼロの子集まれ!



3歳児健康診査で、虫歯のなかった子どもたちを紹介!

### ご存じですか?障害者相談員のこと

町では、障害福祉に長年関わってきた人や、障害に対する知識や経験を持った人に、身体障害者相談員や知的障害者相談員をお願いしています。相談員は、障害のある人や家族の日常生活上の相談に応じますので、お気軽に相談ください。

#### 身体



佐藤 虎勝さん  
☎ 沼田  
☎46-3146



鈴木 つや子さん  
☎ 吉野沢  
☎36-3045

#### 知的



宮川 弘子さん  
☎ 新井田  
☎46-3351

☎ 保健福祉課社会福祉係 ☎46-2601

## 住民健診を受けよう

住民健診と大腸がん検診の検体回収が  
同じ日程になりました。

日程	受付時間	大腸がん検体回収時間	会場	対象地区
7月22日(土)	9:30~11:00	9:30~11:00	総合ケアセンター南三陸 1階・健診室	林、大久保、保呂毛、中瀬町
	13:00~14:00	13:00~14:00		
7月24日(月)	9:30~11:00	9:30~13:00	総合ケアセンター南三陸 1階・健診室	田尻畑、廻館、旭ヶ丘、小森、 八幡町、五の一、五の二、双苗、 西田、細浦、清水
	13:00~14:00			
7月25日(火)	9:30~11:00	9:30~13:00	総合ケアセンター南三陸 1階・健診室	十の一、十の二、袖浜、平西、 平東、荒西、荒東
	13:00~14:00			
7月26日(水)	9:30~11:00	9:30~13:00	戸倉小学校体育館	戸倉地区全域
	13:00~14:00			
7月27日(木)	9:30~11:00	9:30~11:00	入谷小学校体育館	入谷地区全域
	13:30~14:30	13:00~14:00	清流会館	
7月28日(金)	9:30~11:00	9:30~11:00	活性化センターいずみ	弘川、上沢、樋の口、中在、石泉
	13:30~14:30	13:00~14:00	歌津総合支所 大ホール(検診室)	
7月30日(日)	9:30~11:00	9:30~11:00	歌津総合支所	伊里前上、伊里前下
	13:00~14:00	13:00~14:00	大ホール(検診室)	
7月31日(月)	9:30~11:00	9:30~13:00	名足小学校体育館	泊浜、馬場、中山、名足、石浜、 田の浦
	13:00~14:00			
8月1日(火)	9:30~10:30	9:30~10:30	南方町イオン跡地第1期仮設住宅団地集会所	登米市内外周辺に居住の町民
	13:30~14:30	13:00~14:00	総合ケアセンター南三陸	汐見、南町、本浜、大森第一、大森第二 全地区未検者
	18:00~19:00	18:00~19:00	1階・健診室	
8月2日(水)	9:30~11:00	9:30~13:00	総合ケアセンター南三陸 1階・健診室	天王前、新井田、沼田、天王山
	13:00~14:00			

※対象地区を割り振りしていますが、都合の良い日程でも受けられます。※受診票の行政区は、6月時点の行政区です。

項目	対象	受診票
特定健診	40~74歳	国民健康保険に加入の人には受診票をお送りします。 ※受診票を失くした人は健診当日に保険証をお持ちください。 ※社会保険に加入の人は事業所にお問い合わせください。
後期高齢者健診	75歳以上	申込者には受診票をお送りします。※今年度より申込制です。申し込みされていない人も当日健診会場で申し込みをして健診を受けられます。※誕生日が昭和17年7月21日より前の人に申し込みをとっています。
循環器健診	16~39歳	申込者に受診票をお送りします。
肝炎ウイルス検査	40~75歳で過去に町の検診を受けていない人	過去に受診歴のない申込者と申し込みされていない40~65歳の5歳刻みの過去に受診歴のない人に受診票をお送りします。
前立腺がん検診	50歳以上の男性	申込者に受診票をお送りします。
結核・肺がん検診	結核検診は65歳以上 肺がん検診は40歳以上	申込者と結核検診を申し込みされていない65歳以上の人に受診票をお送りします。※11月実施の肺がんCT検査を希望する人は、結核・肺がん検診を受けずに、保健福祉課健康増進係に8月31日(木)までに申し込みください。対象は、50歳から75歳の人です。
大腸がん検診(検体回収)	40歳以上	申込者に検査用キットをお送りします。 ※事前に申し込みが必要です。

※特定健診と大腸がん検診以外の健診は、申し込みしていない人でも当日健診会場で申し込みをして健診を受けられます。

☎ 特定健診・後期高齢者健診については、町民税務課医療給付係 ☎46-1373  
循環器健診・その他検診については、保健福祉課健康増進係 ☎46-5113

## 後期高齢者医療制度のお知らせ

### ■保険証が新しくなります

8月1日から、後期高齢者医療の保険証が緑色から**オレンジ色**に変わります。新しい保険証は7月中に郵送しますので、8月1日以降、病院などにかかるときは**オレンジ色**の保険証を窓口に提示してください。

なお、保険証は住民登録をされている住所に郵送しますので、仮設住宅などにお住まいの方は、郵便転送の期限が切れていないか確認してください。

7月31日で期限の切れる保険証は、8月1日以降に町民税務課または歌津総合支所に返還してください。

### ■平成29年度の保険料が決定しました

7月中旬ごろに、後期高齢者医療制度の被保険者の人に「平成29年度後期高齢者医療保険料納入通知書」を送付します。平成29年度の保険料が記載されていますので、通知書が届いたら確認しましょう。

なお、納付書が同封されている場合は、納付期限を確認し、期限内に納付しましょう。

☎ 町民税務課医療給付係 ☎46-1373  
宮城県後期高齢者医療広域連合  
☎022-266-1021

## 認知症介護家族交流会

ほっと一息。認知症の人を介護する家族が集まり、他の家族と日々の介護での悩みや不安、迷いを話し、聞きあう時間になります。自分の思いを話すことで、少し気持ちが軽くなります。また、介護者同士だからこそ分かり合える思いがたくさんあります。

【日時】7月27日(木)午後1時30分~3時  
【場所】総合ケアセンター南三陸 研修室  
【対象】認知症の人を介護している家族  
【内容】交流会  
【参加費】100円(お茶代)  
【申込締切】7月20日(木)

☎ 地域包括支援センター ☎46-5588

## 認知症講演会

誰でもなる可能性のある病気「認知症」についてのお話です。認知症について正しく理解するところから始めませんか。

【日時】7月7日(金)午後1時30分~3時  
【場所】ベイサイドアリーナ 文化交流ホール  
【内容】講演「もっと知りたい認知症~どう防ぐ? どう付き合う? どう暮らす~」  
【講師】認知症介護研究・研修仙台センター 吉川 悠貴 氏  
【対象者】誰でも参加できます(要予約)  
【参加費】無料  
【申込締切】7月5日(水)

☎ 地域包括支援センター ☎46-5588

## 女性医師による 女性の健康相談



女性医師が、女性の健康増進に関すること、思春期や更年期の身体的・精神的不調、家庭や職場でのストレスなどの悩みに面接相談にて応じます。

【日時】7月8日(土)午後2時~4時  
【場所】石巻市労働会館  
【その他】相談料は無料。要予約

☎ 宮城県女医会女性健康相談室  
☎090-5840-1993  
(受付時間:土日祝日を除く午前9時~午後5時)



ピンク色の  
のぼり旗が  
目印です

## 健康相談会「まわりの保健室」 ~健康について、お気軽にご相談ください~

【日時】7月20日(木) 午前9時30分~午後1時  
【場所】みなさん館  
【内容】保健師・看護師による血圧測定などの個別相談

※お薬手帳、健康手帳をお持ちください。

☎ 保健福祉課健康増進係 ☎46-5113



## ほっと図書館

【開館時間】午前9時～午後5時

### ●コアラシネマ(ミニ上映会)

【日時】7月17日(月・祝)午前10時～

【場所】南三陸町図書館

【対象】幼児、小学生、一般

📍 南三陸町図書館 ☎46-2670

### ●移動図書館

【日時】7月20日(木)

午前10時30分～11時30分

【場所】南方仮設住宅

※移動図書館車は月1回で、貸出は5冊までとなります。

### ●どんどんくらぶ

【日時】7月22日(土)午前10時～

【場所】南三陸町図書館

【内容】ゴム飛ばし飛行機を作ろう!

【対象】幼児・小学生

【申込期限】7月17日(月・祝)



## ベイサイドアリーナ

薄着の季節がやってきました!運動をして、  
いい汗をかいてみませんか

### ●7月17日(月・祝)海の日無料イベント

○みんなで体操アウトドア

【時間】午前9時～(10～15分程度)

【場所】ベイサイドアリーナ正面玄関前

【内容】ラジオ体操とプッチレを行います。

○体育館(アリーナ)開放

【時間】午前9時～正午、午後1時～5時

【持ち物】上靴、飲み物

【内容】バドミントン、卓球、バレーボールなど

### ●トレーニング室利用案内

【営業時間】平日 午前9時～午後8時30分

土日祝日 午前9時～午後6時

【休館日】火曜日

【利用料金】1回券300円、

回数券(11枚綴り)3,000円

【持ち物】トレーニングウェア、室内シューズ、  
タオル、ドリンク

○Wスタンプデー

(スタンプ2個押しちゃいます)

今月は7の付く日+プレミアムフライデー

7日(金)、17日(月・祝)、27日(木)、28日(金)

スタンプを10個貯めると1回無料券として  
ご利用いただけます。

📍 ベイサイドアリーナ ☎47-1131



## 平成の森

### ●こころの湯

【利用時間】午後2時～9時

【定休日】月・金曜日

【料金】大人300円 高校生以下200円

【お風呂の日】

今月のお風呂の日は26日(水)、料金は誰でも  
1人100円です。当日は午後2時から5時まで体験  
交流室を休憩場所として無料開放します。

### ●夏休み工作教室

【日時】7月30日(日)午前9時～正午

【料金】1人500円

【内容】恐竜、昆虫、動物などのクラフト工作  
(講師を招いて行います)

一人でも、親子でも、誰でも参加自由!小さ  
いお子さんでも簡単にできるものをご用意し  
ています。

※持ち物や申し込み締め切りなど、詳しくはお問い合わせください。

📍 平成の森管理事務所 ☎36-3115

## 7月の保健行事

保健行事	開催日	受付時間	会場	対象者
3～4カ月児健康診査	3日(月)	12:45～13:00	総合ケアセンター 南三陸	平成29年2月～3月生まれ
2歳半歯科健康診査	20日(木)	12:45～13:00	総合ケアセンター 南三陸	平成26年12月～ 平成27年1月生まれ
3歳児健康診査	14日(金)	12:45～13:00	総合ケアセンター 南三陸	平成25年10月～12月生まれ
母子手帳・ 予防接種予診票 の交付	毎週月曜日	13:00～17:00	総合ケアセンター 南三陸 ※歌津総合支所	※指定日以外での交付または歌津総合支 所での交付を希望する人は事前に連絡 をお願いします。 *母子手帳交付時の持ち物:マイナンバー カード、または通知カード(通知カードの 場合は、顔写真付の身分証明書が必要 です)。

\*各種健診の対象者には、個別に通知しています。また、前回健診を受けていない人は上記の健診について受けることができますので、早めに受けられますようお願いいたします。

📍 保健福祉課健康増進係 ☎46-5113

## 休日救急当番医

### 診療時間

午前9時～午後5時

ただし、医療機関により一部診療時間が異なりますので、あらかじめお問い合わせください。

### ●気仙沼市

7月2日(日)	葛内科胃腸科医院(田中前)	22-6750
9日(日)	森田医院(八日町)	22-6633
16日(日)	小野寺医院(赤岩五駄鱈)	23-9890
17日(月・祝)	おだか医院(田中前)	22-3210
	うちクリニック(東新城)	23-0087

23日(日)	三条小児科医院(田中前)	23-0088
	気仙沼市立本吉病院(本吉町)	42-2621
30日(日)	村岡外科クリニック(田中前)	23-3990

## 歯科休日当番医

### 診療時間

南三陸町：午前9時～正午

気仙沼市：午前9時～午後5時

### ●南三陸町

7月23日(日)	歌津仮設歯科診療所(柘沢)	36-3717
----------	---------------	---------

### ●気仙沼市

7月2日(日)	山谷歯科医院(本吉町新明戸)	42-3577	17日(月・祝)	みうら歯科クリニック(長磯船原)	27-4145
9日(日)	鈴木歯科医院(赤岩五駄鱈)	22-0827	23日(日)	皆川歯科医院(赤岩五駄鱈)	22-9611
16日(日)	千葉歯科医院(東新城)	22-1360	30日(日)	米倉歯科クリニック(南郷)	22-9955

## 住宅再建相談会・住まいの復興給付金相談会の開催

被災者の住宅再建に関する相談会を開催します。資金計画などの相談は、住宅金融支援機構への予約申込みをした方が優先となります。

相談の予約申込:住宅金融支援機構コールセンター ☎0120-086-353

開催日

日時・会場	相談機関	相談内容
7月30日(日) 午前10時～午後4時 役場2階大会議室	住宅金融支援機構 七十七銀行 仙台銀行	資金計画（融資の案内など）
	住まいの復興給付金事務局	住まいの復興給付金について
	被災者支援係	公的助成制度について

このような人は、ぜひお越しください。

- ・住宅建築などにかかる融資を借り入れできるか知りたい人
- ・住宅再建時に利用できる公的助成制度について知りたい人
- ・住まいの復興給付金の内容・申請などについて知りたい人

☎ 保健福祉課被災者支援係 ☎29-6451  
住まいの復興給付金事務局コールセンター ☎0120-250-460

## ～ひとりで悩まず相談してみませんか?～

【日時】7月21日(金) 午後1時30分～3時30分

【場所】総合ケアセンター南三陸

【相談内容】眠れない、イライラする、気持ちが落ち込んでいる、  
人とうまくかかわれない、やる気が起きない、お酒で困っている  
などで悩んでいる人

【相談医】こだまホスピタル 後藤医師

【申込期限】7月14日(金)

☎ 保健福祉課健康増進係 ☎46-5113

こころの  
健康相談

DAIYU HOME CENTER 南三陸店  
7月12日(水) 9時30分 オープン  
アップルタウン内に開催  
営業時間 9時30分～8時まで

写真が売り場イメージです  
日用品・化粧品 暮らし応援いたします  
ペットフード・用品 厳選した商品揃えました  
写真が売り場イメージです  
季節の花々・園芸用品 各種取り揃えました  
作業衣料・電動工具 作業資材も豊富な品揃え

DAIYU-エイト 南三陸店案内図 広告  
南三陸海岸IC 至 気仙沼  
中央団地 45  
アップルタウン内 DAIYU-エイト 南三陸店  
志津川IC 398  
志津川中学校 志津川小学校  
新南三陸 さんさん商店街  
志津川IC 45  
旧南三陸 さんさん商店街 至 石巻

## 7月 無料相談

相談項目	日時	場所・相談内容など	連絡先
行政相談	13日(木) 27日(木)	10:00～15:00 総合ケアセンター南三陸2階相談室	総務課総務法令係 ☎46-1370
生活相談	13日(木) 27日(木)	10:00～15:00 総合ケアセンター南三陸2階相談室	保健福祉課社会福祉係 ☎46-2601
人権相談	①13日(木) 27日(木) ②18日(火)	10:00～15:00 ①総合ケアセンター南三陸2階相談室 ②歌津総合支所相談室	保健福祉課社会福祉係 ☎46-2601 歌津総合支所住民福祉係 ☎36-2111
無料法律相談	23日(日) 毎週火・木曜日	10:00～16:00 法テラス南三陸出張所 相続、金銭、住まい、男女間トラブルなど法律に関する相談	法テラス南三陸 ☎050-3383-0210
求職・求人相談	月・水・金曜日	9:00～16:00 役場1階無料職業紹介所 無料の職業相談	無料職業紹介所 ☎29-6215
消費生活相談	火・木曜日	9:00～15:00 役場1階消費生活相談所 消費生活に関する相談	消費生活相談所 ☎29-6215
生活困窮者相談	①6日(木) 20日(木) ②13日(木) 27日(木)	13:00～15:00 ①総合ケアセンター南三陸2階相談室 ②平成の森管理棟1階小会議室	自立相談支援センターひありんく ☎0229-25-5581 ※夜間などの時間帯 (18:30～9:30)は、 「よりそいホットライン」 ☎0120-279-226
健康相談	11日(火) 14日(金) 18日(火) 21日(金)	10:00～11:30 11日(火) 港親義会館 14日(金) 平磯生活センター 18日(火) 藤浜団地集会所 21日(金) 清水団地集会所 看護師・保健師・栄養士による健康相談 ※お薬手帳・健康手帳をお持ちください。	保健福祉課健康増進係 ☎46-5113
妊婦相談・赤ちゃん相談	毎週月曜日	13:00～17:00 総合ケアセンター南三陸 妊婦さんの相談、子どもの発育や育児に関する相談など	保健福祉課健康増進係 ☎46-5113
食生活相談	毎週月～金曜日	8:30～17:00 総合ケアセンター南三陸 子どもから高齢者までの食事に関する相談など(来所または電話相談)。※来所相談希望の人は、事前予約をお願いします。	保健福祉課健康増進係 ☎46-5113
アルコール相談・家族教室	18日(火)	13:00～14:30 個別相談 14:30～16:00 家族教室 宮城県気仙沼保健福祉事務所 相談員:東北会病院 大和田相談員 ※予約期限11日(火)まで	保健福祉課健康増進係 ☎46-5113 気仙沼保健福祉事務所 ☎21-1356
思春期ひきこもり専門相談	13日(木)	13:30～17:00 宮城県気仙沼保健福祉事務所 相談員:小原聡子先生(精神科医) ※予約期限6日(木)まで	保健福祉課健康増進係 ☎46-5113 気仙沼保健福祉事務所 ☎21-1356
HIV・クラミジア・梅毒検査	第1回 12日(水) 第2回 26日(水)	13:00～14:30 気仙沼保健福祉事務所 エイズ、クラミジア、梅毒に感染しているかどうかを調べる血液検査(匿名で受けることができます) ※個別に対応します。要予約。 予約期限:第1回7日(金)まで 第2回21日(金)まで	気仙沼保健福祉事務所 ☎22-6662

## 第66回宮城県統計グラフコンクール作品募集

宮城県では統計グラフコンクール作品を募集しています。

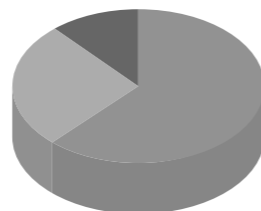
テーマ:自由(ただし小学4年生以下は、児童が観察した結果をグラフ化したものとします)

【部門】小学校1・2年生の部/小学校3・4年生の部/小学校5・6年生の部/中学生の部/  
高等学校以上の生徒、学生および一般の部/パソコン統計グラフの部

【規格】72.8cm×51.5cm(B2版)

【応募締切】9月5日(火)必着

☎ 宮城県震災復興・企画部統計課 ☎022-211-2451  
〒980-8570 仙台市青葉区本町3-8-1



## 南三陸母子支援ママかふえ

楽しく子どもを遊ばせながら、日頃気になっていることや気晴らしのおしゃべりをしませんか?

【日時】7月15日(土)午後1時30分~3時30分

【場所】平成の森アリーナ

【対象】乳幼児から中高生まで(小さいお子さんは保護者同伴)

【内容】自由に走り回ったり、折り紙、お絵かきなど。

【持ち物】上靴

☎ ドコモショップ古川中央店 ☎090-2369-3939



## 感動の花火大会へ無料招待

秋田県大仙市では、東日本大震災で被災された町民を対象に、約18,000発が打ち上げられる花火の祭典、大曲の花火(全国花火競技大会)に無料招待します。

【期日】8月26日(土)

【出発時間・場所】午前7時 南三陸町役場前発(午前6時50分までに集合)

【対象者】震災で被災し仮設住宅などにお住まいの人

【定員】20人(定員を超えた場合は抽選)

【応募方法】南三陸町役場(総合案内窓口)、保健福祉課、歌津総合支所、入谷公民館、南方サテライトセンターにある専用応募用紙に必要事項を記入し、郵送またはファックスで応募してください。

【応募締切】7月28日(金)

※郵送の場合は当日消印有効

☎ 秋田県大仙市総合政策課

☎0187-63-1111(内線233・274)



**すべてのきれいをお手伝いします**  
事業所・事務所・工場・住宅等の清掃。  
介護用品レンタル・販売。住宅改修。

南三陸町で  
営業させて頂いて  
おります。

**(株)清建** 南三陸営業所  
TEL46-1027 FAX46-2122

(有)リースキン宮城南三陸営業所  
TEL25-9210 FAX46-2122  
南三陸町入谷字大船沢313番地

**日帰りおてびろコース** 税込  
お1人様 **4,500円**

特典 ①グラウンドゴルフサービス ②入浴サービス(タオル持参してください)

**15名様より片道2時間まで無料送迎!**

日の出と夕陽と星空を楽しむ旅館  
とまりざきそう  
**ニュー泊崎荘**  
うかがい  
日の出 灯台 青い海  
TEL 0226-36-3315(代) 0120-393315

## 気仙沼・本吉地域広域行政事務組合消防職員(初級)募集

【職種・採用予定人員】

消防士 3人程度(初級・高校卒業程度)

【受験資格】平成5年4月2日から平成12年4月1日までに生まれた人で、職務遂行に支障がなく健康である人(詳しくは問い合わせください)。

【申込方法】組合事務局、気仙沼市役所、南三陸町役場および最寄りの消防署に備え付けか、ホームページに掲載の申込用紙に必要事項を記入し、持参または郵送してください。

【試験日および会場】

第1次試験 9月17日(日)午前9時~ 気仙沼・本吉広域防災センター

第2次試験 詳細は、第1次試験合格者に対して通知します。

【試験科目(第1次試験)】

教養試験、適性検査(2科目)、体力測定(6種目)

【受付期間】7月1日(土)~8月7日(月)

【採用予定日】平成30年4月1日(日)

●申込先

〒988-0104 気仙沼市赤岩五駄鱈43-2 気仙沼・本吉地域広域行政事務組合事務局 ☎22-9111

## 地域コミュニティの再生支援を行います

宮城県では、災害公営住宅などで地域コミュニティ機能の強化や地域の活性化に向けて自治組織などが自発的、主体的に取り組む活動に対して補助を行っています。昨年度は町内から港行政区コミュニティ協議会、平磯行政区、町営伊里前復興住宅自治会の3団体が採択されています。

【補助対象者】

(1)災害公営住宅などに設立された自治組織や、コミュニティの編入先またはコミュニティ形成や交流を目的とした県内の既存自治組織などの住民団体

(2)自治組織が設立されていない地区については、市町村またはNPOなど

【補助メニュー】

(1)地域コミュニティ再生支援事業補助金

災害公営住宅などに設立された自治会などの地域住民で組織する団体が行う、地域コミュニティ再生活動に対して、その経費の一部を補助します。

補助率:対象経費の10/10

補助額:世帯数100世帯未満 上限100万円 下限10万円

世帯数100世帯から200世帯 上限150万円 下限10万円

世帯数201世帯以上 上限200万円 下限10万円

(2)地域力再生活動アドバイザー事業

住民が主体となった地域づくりを推進するため、アドバイザーを派遣し、謝金、交通費、宿泊費を県が負担します。

(3)被災地域リーダー等研修・交流事業

地域リーダー同士が情報や意見の交換を行うための研修交流会を開催します。

【募集期間】(平成29年度) 第1回 5月1日~31日終了 第2回 6月1日~30日終了

第3回 8月1日~31日 第4回 10月2日~31日

☎ 宮城県地域復興支援課 ☎022-211-2424

**引越は山藤運輸**  
にお任せください!!

お見積り  
無料です!!  
お気軽にご相談ください!!

有限会社 **山藤運輸**  
南三陸町志津川字沼田141-3  
TEL 0226-46-5825

**MAZDA CX-5**

無駄を削ぎ落とし、  
美しさを研ぎ  
澄ます。

目指したのは、  
大人の風格を  
感じさせる  
洗練された力強さ。

有限会社 **志津川マツダ/マツダオートガム志津川**  
TEL 46-2415・46-2550

# 戸籍のまど

平成29年5月届出分

※戸籍のまどは、掲載を希望した人のみ掲載しています。(敬称略)

## ご結婚おめでとう

行政区	氏名	どこから
新井田	久保田 逸斗	
	白井 七海	中瀬町
名足	三浦 健太郎	
	首藤 知恵	七区
八区	山内 桂	
	佐藤 真帆	仙台市青葉区
三区	齋藤 浩一	
	大橋 有美子	三区

## お誕生おめでとう

行政区	氏名	保護者
沼田	佐藤 佑衣	祐太郎・暁江
泊浜	高橋 凜隼	麗・智江
館浜	千葉 心結	悠司・愛
三区	伊勢 弘佑	雅人・和子
平西	菅原 蒼介	洋司・美保
伊里前上	及川 美琴	太一・美樹
袖浜	遠藤 鈴那	真吾・樹里
西田	菅原 沙映	透二郎・水緒
港	及川 旭	博海・由香

## お悔み

行政区	氏名	満年齢
平東	渡邊 つはぎ	93歳
八区	山内 幸一	87歳
寄木	佐藤 ゆきゑ	67歳
泊浜	阿部 昭治	82歳
一区	首藤 みさを	94歳
六区	阿部 はるよ	95歳
館浜	千葉 直義	74歳
葦の浜	小野寺かねよ	92歳
八幡町	阿部 長	91歳
大森第二	星 みよ子	84歳
泊浜	岩石 ヒロシ	93歳
港	糟谷 慶子	65歳
九区	山内 さよ子	75歳
伊里前上	阿部 成樹	63歳
清水	佐藤 道子	83歳

## 人口のうごき

5月末	男	女	計	世帯数	出生	死亡
現在	6,567	6,813	13,380	4,589	9	16
前月比	1	5	6	17	4	7

# 庄内の風

## 霊峰・月山が開山しました！ ～月山の頂は庄内町～

霊峰・月山(標高1,984m)は、湯殿山、羽黒山とともに出羽三山をなす山岳信仰の聖地です。毎年7～9月の開山シーズンには、参拝やトレッキングで国内外から多くの人々でにぎわいます。月山は八合目まで車で行くことができるとても登りやすい山。八合目に広がる弥陀ヶ原には、1周約2km、60分で周遊できる遊木道が整備されており、オゼコウホネやコバイケイソウなどの多くの高山植物が咲き誇ります。

月山で登山やトレッキングに挑戦してみませんか？



山頂にたたずむ月山神社



オゼコウホネ(7月中下旬見頃)

## 南三陸町の自然について学ぼう♪ 「南三陸の森・里・海とラムサール」巡回展

本町には魅力的な自然や豊かな恵みといった宝物がたくさんあります。その宝物たちをポスターにして、町内の施設で展示します。南三陸町の森・里・海について、もっと詳しく学んでみましょう。ぜひ、お気軽にお越しください。

【期間】7月24日(月)～8月8日(火)  
【場所】南三陸・海のビジターセンター

※今後も会場を移して展示をしていく予定です。会場・期間が決まり次第、ご案内します。

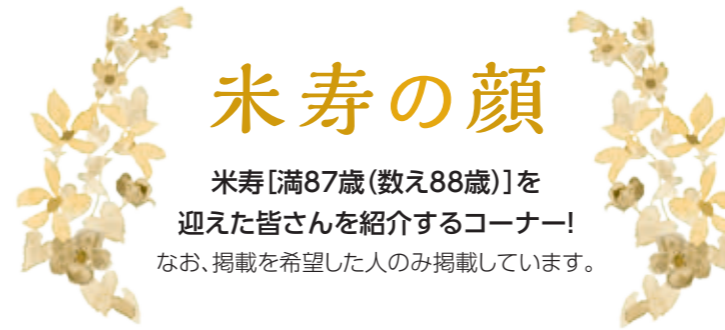


ダンゴウオ



アラメ

☎ 農林水産課水産業振興係 ☎46-1378



## 米寿の顔

米寿[満87歳(数え88歳)]を迎えた皆さんを紹介するコーナー！  
なお、掲載を希望した人のみ掲載しています。



☎天王山  
遠藤 輔夫さん  
昭和5年5月9日



☎西入  
松岡 よし子さん  
昭和5年5月24日

## 南三陸・石巻北上フィールドミュージアム運営協議会プログラムVOL.16 三陸復興国立公園南三陸金華山地区での自然とふれあう企画、第16弾。

## 志津川湾でSUP!

SUPに乗ってきれいな海と景色を楽しもう！サーフィンボードの上に立ってパドルでこぎ進みます。サーフィンと比較してボードが大きく安定感があり、初心者でも楽しめるSUP体験会を行います！水着、水に入れる服、帽子、着替え、タオル、防寒着、飲み物、健康保険証をお持ちください。悪天候による中止の場合あり、前日までにご連絡いたします。

【日時】7月8日(土)午前10時～11時30分

【場所】坂本海岸

【集合】南三陸・海のビジターセンター

【定員】20人(中学生以上)

【参加料】1人1,000円(保険・環境維持代)

当日徴収します。

【参加申込】事前の申込予約が必要です。定員になり次第締め切ります。氏名、性別、年齢、生年月日、職業、住所、連絡先[電話番号、メールアドレス、緊急連絡先(本人ではない場合、本人との関係)]を明記の上、ファックスまたはメール、申込書持参のいずれかの方法により申し込みください。

なお、申込書は役場、ベイサイドアリーナ、観光協会にあります。

●申込先 南三陸・海のビジターセンター  
(平日 午前9時30分～午後4時30分、火曜日休館)  
☎070-4169-1778、FAX0226-25-7622  
メールcenter@kawatouminovisitorcenter.jp



## パソコン講座～基礎編～

年齢問わず利用できます。また、仕事相談・適職診断も開催しています。

【日時】7月20日(木)午後1時30分から2時間程度

【場所】ベイサイドアリーナ会議室

【定員】10人(要予約)

☎ 気仙沼サポートセンター ☎0120-21-5488



仏壇、葬儀に関する事は  
南三陸町志津川字磯の沢三三四  
電話 〇二二六-四六八-六五三三  
有限会社 山形屋

仏壇キヤラリー  
山形屋 クラシコ  
国産良品多数展示中  
さんさん商店街D12  
電話 四六-三三四七-一

地域の台所を目指して！  
未長いの愛顧のほどに  
よろしくお願ひ致します。

オードブル  
刺身盛り合せ

ご予算に合わせて調整致します。お気軽にご相談ください。

さんさん商店街  
マルセン  
鮮魚・蒲鉾  
店 TEL0226-46-5355  
工場 TEL0226-46-2420



# 今月の Smile



佐藤 さくらちゃん (志廻館)

平成 28 年 10 月 5 日 生まれ

毎日、満面の明るい笑顔で私たちを癒してくれます。

友達をたくさん作って、  
思いやりある子に  
成長してほしいです。

いっぱい遊んで思い出を作ろうね。

仁・彩より

南三陸の魅力、元気が詰まった広報紙

広報 南さんりく | 7月号

編集・発行 / 南三陸町企画課  
☎ 0226-46-1371