

南三陸

風はひとつに 未来へ飛躍

平成19年
No. 17 2月号

2007年2月1日発行



子どもたちが大漁と安全を祈願

1月15日(月)、歌津寄木地区で小正月の行事「ささよ」が行われました。

「ささよ」は、地区内の男子小中学生がはっぴ姿で大漁旗を先頭に「大漁唄い込み」を歌いながら地区内全46戸をまわり、大漁と航海安全を願う伝統行事です。

今年は10名の小中学生が参加し、元気な歌声を披露しました。

過去の被害状況

明治三陸地震津波 (明治29年6月15日 午後7時32分)

地震による被害はなく、地震後35分で津波が来襲。来襲直前に鳴響のあったところが多く、第2波が最大で、満潮時と重なったことから、大津波となった。

地区名	最大波高	流出家屋	全壊	半壊	死亡者
志津川地区	7.0m	175戸	39戸	53戸	441人
歌津地区	12.6m	273戸		33戸	799人
計		487戸		86戸	1,240人

昭和三陸地震津波 (昭和8年3月3日 午前2時31分)

地震被害はなく、地震後30分以上経過して津波が三陸沿岸に襲来した。

地区名	最大波高	流出家屋	全壊	半壊	死亡者
志津川地区	5.4m	7戸	4戸	5戸	1人
歌津地区		60戸	0戸	12戸	86人
計		67戸	4戸	17戸	87人

チリ地震津波 (昭和35年5月24日 午前4時11分 (日本時間))

津波は24時間かけて太平洋を渡り、日本の太平洋沿岸全域に襲来した。午前4時過ぎに第1波が観測されたあと、引潮と上潮が数回繰り返され、第4波が最大であった。(旧志津川町の死者は宮城県内で最も多い。)

地区名	最大波高	流出家屋	全壊	半壊	死亡者	負傷者
志津川地区	5.5m	312戸	653戸	364戸	41人	500人
歌津地区		7戸	5戸	1戸	0人	0人
計		319戸	658戸	365戸	41人	500人

南三陸町の沿岸部はリアス式海岸特有の数多くの曲線を描き、複雑な入江や豪壮な岸壁など、海岸線総延長が73キロメートルに及び、複雑な地形が津波による被害をより甚大なものとしています。

近年の津波による被害は左記のとおりです。

地震被害想定

地震調査研究推進本部による宮城県沖地震の長期評価において、30年の間に90パーセントを超える確率で地震が発生する可能性があると考えられています。発表を受けて、宮城県では平成14年度から15年度にかけて、第3次の地震被害想定調査を実施しました。

※第3次被害想定の主な概要は、町のホームページで確認できます。

南三陸町における地域の潜在的危険度の評価は左下に示すとおりで、地震による被害は比較的少ない地域と言えます。(合併前の調査なので、旧町の単位で概要が公表されています。)

地震の発生確率

- ①宮城県沖地震
30年以内の発生確率………**99%**
- ②三陸沖南部海溝寄り地震
30年以内の発生確率は…**70~80%**

襲来する津波の想定

津波想定結果 (宮城県沖地震 (単独) - 構造物あり、満潮位)

	津波の最高水位	浸水面積	20cmの津波の到達時間	最高水位の出現時間
旧志津川町	2.3m	1.1平方km	16.9分	25.9分
旧歌津町	1.9m	0.3平方km	16.3分	24.6分

津波想定結果 (宮城県沖地震 (連動) - 構造物あり、満潮位)

	津波の最高水位	浸水面積	20cmの津波の到達時間	最高水位の出現時間
旧志津川町	6.7m	2.4平方km	25.4分	34.5分
旧歌津町	6.9m	1.2平方km	23.9分	33.4分

地域別潜在的危険度の評価

- ・揺れやすさ危険度……旧志津川町 E(最低) 旧歌津町 D
- ・液状化危険度………旧志津川町・旧歌津町ともに E(最低)
- ・建物危険度………旧志津川町・旧歌津町ともに E(最低)
- ・火災危険度………旧志津川町・旧歌津町ともに E(最低)
- ・人的被害危険度……旧志津川町 D 旧歌津町 E(最低)
- ・ライフライン危険度…旧志津川町・旧歌津町ともに E(最低)



町の防災の憲法 (南三陸町地域防災計画) が完成!



南三陸町地域防災計画は、災害対策基本法第42条の規定に基づき、町域における地震・津波・風水害等のさまざまな災害に対処するため、町、防災関係機関等が実施する業務等を定め、防災活動を効果的かつ具体的なものとするための南三陸町の防災の憲法と位置付けられるものです。

平成17年10月に旧志津川町と旧歌津町が合併し、早1年4カ月が経過しましたが、これまでも、三陸沿岸に位置する両町は幾度の津波により甚大な被害を受け続けてきました。

災害の発生を押さえることはできませんが、被害をできるだけ小さくする「減災」への取り組みは実施することができます。

これには、町(役場)、消防署、警察署をはじめとする防災関係機関だけではなく、町民皆様方の減災への取り組みも必要です。「安心・安全な南三陸町」を目指して、一丸となって頑張りましょう。

※計画の構成は下図のとおりです



総則 震災対策編 風水害等災害対策編 資料編

総則 計画の趣旨 ①町及び関係機関の総合的計画的な対策 ②町民の生命財産を災害から保護 ③減災 ④郷土の保全と住民福祉の確保 町の概要 過去の津波災害	災害予防対策 → 平時の対応	多くの部分で震災対策編を準用 災害予防対策 災害応急対策 災害復旧・復興対策	町条例 地震被害想定 海岸位置図 危険物施設一覧 相互応援協定 避難所一覧 水陸門位置図
	災害応急対策 → 発災時の対応		
	災害復旧・復興対策 → 発災後の対応		
	津波対策 → 津波限定で特記		
日本海溝特措法対策 → 法定の対策			

浄化槽の設置を計画している方へ

平成19年4月から平成20年3月までの間に浄化槽の設置を計画している方は、「浄化槽設置補助事業」の対象となります。

◇事業の対象となる地域
袖浜、波伝谷漁業集落排水処理区域及び公共下水道認可区域（志津川処理区）並びに特定環境保全公共下水道認可区域（伊里前処理区）を除く全町です。

◇補助対象基数
平成19年度の補助対象基数は50基を予定しています。なお、これを上回る申請があった場合は、補助金が交付されない場合があります。

◇補助対象人数
補助の対象となる処理人槽は5人槽から50人槽までです。

◇申し込み・問い合わせ
申込書を平成19年3月30日（金）までに上下水道事業所または上下水道歌津事業所へ提出してください。申込書は上下水道事業所（☎46-5600）または上下水道歌津事業所（☎36-3210）にあります。

◇注意事項
浄化槽の設置については、平成19年4月1日以降着工で、平成20年3月31日までに工事が完了できること。

※浄化槽とは、合併（し尿と雑排水をいっしょに処理する）浄化槽のことです。単独（し尿のみ処理する）浄化槽は補助対象外です。また、既に単独浄化槽を設置しているが、合併浄化槽へ切り替えたいという方も申し込みできます。

若年者の地元への定着と雇用の拡大を！ 事業主に雇用促進奨励金が交付されます！

この奨励金制度は、町内に住所を有する新規学卒者を雇用した事業主にに対し、雇用促進奨励金を交付することにより、若年者の地元への定着と雇用の拡大を図ることを目的としています。

◇交付対象者 次の条件を満たす事業主が対象となります。

- ①町内に事務所または事業所を有する中小企業者で、かつ、雇用保険の適用を受けている事業主です。
- ②新規学卒者を常用の労働者として、6カ月以上雇用する

この奨励金制度は、町内に住所を有する新規学卒者を雇用した事業主にに対し、雇用促進奨励金を交付することにより、若年者の地元への定着と雇用の拡大を図ることを目的としています。

◇新規学卒者の範囲 高等学校の教育課程を修了後、3カ月以内に就職し、就職日から引き続き町内に住所を有し、かつ、次のいずれかに該当する者。

- ①気仙沼本吉管内の高等学校を卒業した者。
- ②町内の中学校から気仙沼、本吉管外の高等学校に進学し、当該高等学校を卒業した者。
- ③事業主や取締役等と2親等以内の親族でない新規学卒者。

◇奨励金の額
新規学卒者1人につき10万円を支給します。

◇申請期限
新規学卒者の就職日から起算して6カ月を経過した日の属する月の翌月20日までとなります。

◇交付申請書類
・南三陸町新規高卒者雇用促進奨励金交付申請書
・雇用保険被保険者資格取得等確認通知書の写し
・新規学卒者を雇用した日を証する書類
・雇用した新規学卒者の住民票抄本
・申請時の町税に係る納税証明書

【その他】
この制度は、平成19年3月1日以降に就職した新規学卒者から適用となります。

詳しくは、担当者までお問い合わせください。

◇問い合わせ
産業振興課 商工振興係
☎46-1378

町民バス・乗合タクシー利用者アンケートにご協力を

平成18年10月1日から運行を開始した町民バスと乗合タクシーについて、その利用状況等に関するアンケートを2月1日（木）から15日（木）にかけて行います。

アンケート用紙は、町民バス、乗合タクシーに備え付けるほか、本庁窓口、歌津総合支所窓口、公立志津川病院、戸倉・入谷地域振興センターに配置します。併せて回収箱も設置いたしますので、利用者の皆さんのご意見をお待ちしています。

なお、アンケート結果は、今後の町民バスや乗合タクシーの運行体制等の参考にする予定です。

◇問い合わせ 企画課 画政係 ☎46-1371

公立志津川病院からのお知らせ

眼科外来診療日は毎週月曜日と木曜日に変わりました

これまで、公立志津川病院の眼科外来診療は毎週火曜日と木曜日でしたが、1月最終週から月曜日と木曜日に変わりました。

2月以降に火曜日の眼科外来診療予約をしている方につきましては、予約日を調整する必要がありますので、お手数をおかけしますが希望日を眼科予約担当まで連絡くださいますようお願いいたします。

【問い合わせ、予約日連絡先】
公立志津川病院 眼科予約担当
☎46-3646

町職員募集！ 公立志津川病院勤務の職員

南三陸町では、職員採用試験（平成19年度採用）を次のとおり行います。

◎薬剤師・理学療法士・診療放射線技師 各1名
◇受験資格 昭和45年4月2日以降に生まれ、免許（薬剤師・理学療法士・診療放射線技師）を有する者または平成19年に免許の取得を見込まれる者。

◎看護師 若干名
◇受験資格 昭和40年4月2日以降に生まれ、看護師免許を有する者または平成19年3月に免許の取得を見込まれる者。

○試験日及び会場 3月7日（水）午後1時30分（受付：午後1時10分） 公立志津川病院5階会議室

○試験の内容 作文・面接

○申込書類 市販の履歴書、健康診断書、免許証の写し（在学中の方は卒業見込証明書及び成績証明書）

○受付期間 2月1日（木）～2月28日（水）
（平日の午前8時30分から午後5時までの受け付け。郵送の場合は2月28日必着。）

◇申込み・問い合わせ
〒986-0792 南三陸町志津川字塩入77 総務課人事係
☎46-1370（内線216）

子育て支援センターからのお知らせ

～遊びにきませんか？～

たけのこクラブは、乳幼児を持つ親子または、祖父母・孫と自由に遊べる、交流の場です。子育ての不安・悩みの相談を始め、子育て仲間との情報交換の場にもなります。これから親になる方（妊婦さん）なども参加できます。受付は随時行っています。

- 歌津地区「ちびっこ広場」
◇日時 2月16日（金）
午前10時～11時30分
場所 歌津保健センター
- ◇日時 2月23日（金）
午前10時～11時30分
場所 歌津保健センター
※ちびっこ広場閉講式
- 戸倉地区「ふれあい広場」
◇日時 2月5日（月）
午前10時～11時30分
◇場所 戸倉保育所
- 入谷地区「ふれあい広場」
◇日時 2月19日（月）
午前10時～11時30分
◇場所 入谷公民館

育児相談・電話相談
お気軽にご利用ください。
広場での相談も受け付けています。
◇日時 毎週水曜日
午前10時～11時30分

志津川保育所 施設開放
子どもの遊びを見守りながら、子育て仲間との交流を深めませんか？
リサイクル活動も併せて行っています。
◇日時 毎週火曜日と木曜日
午前10時～11時30分

子育て支援閉校式
◇日時 2月27日（火）
午前10時～
◇場所 志津川保育所

0～1歳親子で遊ぼう
日時 2月13日（火）
午前10時～11時30分
場所 志津川保健センター

2、3歳児親子で遊ぼう
◇日時 2月6日（火）
午前10時～11時30分
◇場所 志津川保健センター

たけのこクラブお楽しみ会
※申し込みが必要です
◇日時 2月20日（火）
午前10時～
◇場所 志津川保育所ホール

申込み・問い合わせ
子育て支援センター
（志津川保育所内）☎46-3692
担当 三浦

申告受付が始まります

2月8日(木)から、「平成19年度分町県民税」及び「平成18年分所得税」の申告受付が始まります。

日程及び受付会場などについては、別途配布の申告案内書に掲載してありますので、そちらをご覧ください。

町県民税に係る申告案内書について

これまでは「町県民税申告書」を事前に配布していましたが、今年度からは申告書の代わりに「申告案内書」と「申告書附属資料」を配布いたします。

申告の際は事前に申告資料を作成し、申告当日は案内書とあわせて持参のうえ受付に提出してください。

町県民税申告書については、申告を受付した時にパソコンから出力した用紙に、記名押印していただきますので、印鑑を忘れずに持参してください。

なお、世帯全員が「申告の

できません。

減免申請は町県民税等の申告終了後に受付しますので、対象となる方は被災の状況が分かる証明書類(受取保険金の証明書等)を持参し、申告受付の担当者に相談してください。

なお、税務署に申告する方は、平成15年から平成18年分の収支内訳書の写しを持参のうえ、町民税務課または歌津総合支所住民生活課まで申請してください。

県立高等学校の授業料減免について

今回、住民税等の減免対象となる方は、県立高等学校の授業料減免も受けることができます。授業料減免申請をする方は学校から配布された証明を持参し、住民税等の減免と併せて2月28日までに申請してください。

なお、申告の対象地区の日程が2月28日(水)以降となっている方については、対象地区以外の会場で、お早めに申告してください。

必要がない方※注に該当する場合は、申告会場にて申告をする必要はありませんが、整理の都合上、申告案内書に必要事項を記入のうえ、役場町民税務課または歌津総合支所住民生活課に提出をお願いします。

※注 申告の必要がない方の例(詳しくは案内書に記載しています。)

- ・収入がなかった方
- ・給与のみの方で年末調整済みの方
- ・年金のみの方で一定金額以下の方

医療費控除について

医療費控除を受けられる場合は、支払金額を事前に集計し、領収書を持参してください。

なお、健康保険組合等が発行する「医療費のお知らせ」は、領収書の代わりにはなりませんのでご注意ください。

$$\begin{aligned} \text{医療費控除額} &= \text{医療費} - \text{保険等} \\ &= \text{支払医療費} - \text{補てんされた金額} \\ &= (10\text{万円または総所得金額の}5\%) \end{aligned}$$

障害者控除について

障害者控除の適用を受ける場合は、障害者手帳の提示をお願いします。

なお、障害者手帳の交付を受けていない方でも、介護保険の要介護認定を受けられた方で、町が交付する「障害者控除対象者認定書」を提示することにより障害者控除が受けられます。

障害者控除対象者認定書のお問い合わせは、保健福祉課高齢者福祉係(志津川保健センター内 電話46-5113)までお願いします。

申告受付体制及び会場の変更について

今年度は申告受付体制の見直しを行いました。これまで、2班集体制で志津川地区と歌津地区の会場にて申告受付を実施していましたが、今年度は、1班集体制にて申告受付を行います。

1班集体制で稼働することにより、申告受付をする職員を増員し待ち時間の短縮に努めますが、これまでの受付会場では人が入りきれない場所があり、受付会場や対象地区の変更をいたしましたので、別添日程表をご確認いただきますとともに、ご理解とご協力をお願いいたします。

名足小学校が受付対象地区となっている方について

名足小学校の申告受付会場入口は、正面玄関ではなく学校の校舎入口となりますので、お間違えのないようお願いいたします。

農業を営んでいる方へ

農業を営んでいる方についても、他の事業所得と同様に原則収支計算により申告する必要があり、収入と経費が分かる書類を整理し、あらかじめ申告附属資料に記載のうえ持参願います。

所得税の申告に必要なものについて

確定申告をする場合は次の書類の添付が義務付けられていますので、お忘れのないよう事前に準備願います。

- ・年金や給与と所得者の場合
- ・国民年金等について社会保険料控除を受ける場合
- ・国民年金保険料または国民年金基金掛金に係る支払金額

の証明書
・災害等により雑損控除を受ける場合
災害関連支出の金額に關連して原状回復のために支出した金額の領収書

※源泉徴収票や国民年金等の支払証明書は必ず原本を添付しなければなりませんので、お手元に原本がない場合は、事前に支払い先より再発行を受けてください。

また、還付金はご本人名義の口座に振り込まれますので、金融機関名や口座番号等が確認できるものを持参願います。

低気圧により被災された養殖漁業所得者に係る住民税、国民健康保険税及び介護保険料の減免申請について

平成18年10月6日の低気圧により被害を受けた養殖漁業を営んでいる方で、養殖漁業に係る収入が過去3年間の平均収入額に対して3割以上の減収になった方については、町税等の減免を受けることが

固定資産税 Q&Aコーナー

知っているようでよく分からない。固定資産税の素朴な疑問について3回シリーズでお答えいたします。

Q1 家屋の評価はどのようにするのですか?

固定資産税における家屋の評価額は、固定資産評価基準に基づいて算出しています。評価基準では、再建築費を基準として評価する方法(再建築価格方式)により、家屋の評価額を求めます。

■新築家屋の評価

$$\text{評価額} = \text{再建築価格} \times \text{経年減点補正率}$$

再建築価格とは、評価の時点において、評価の対象となった家屋と全く同一のものをその場所に新築するものとした場合に必要とされる建築費です。

経年減点補正率とは、その家屋の建築後の年数の経過によって生じる損耗の状況による減価を考慮(必要に応じて更に需給事情による減価も考慮)したものです。

■計算の方法

評価しようとする家屋について、単位当たり再建築費評点を付設し、経年(損耗)の状況による減点補正率を乗じ、さらに床面積及び設計管理費等を考慮した評点1点当たりの価額を乗じて、評価額(価格)を求めます。

Q2 固定資産の評価替とはどのようなものですか?

固定資産税は、固定資産の価格すなわち「適正な時価」を課税標準として課税されます。

このため、本来なら毎年度評価替えを行い、これによって得られる「適正な時価」をもとに課税を行うことが納税者間における税負担の公平に資することになりますが、膨大な量の土地、家屋について毎年度評価を見直すことは、実務的には事実上不可能であることなどから、土地と家屋については原則として3年間評価額を据え置く制度、言い換えれば、3年ごとに評価額を見直す制度がとられているところです。

この意味から、評価替えは、この間における資産価格の変動に対応し、評価額を適正な均衡のとれた価格に見直す制度といえます。

Q3 家屋が年々古くなるのに評価額が下がらないのはおかしいのではないですか?

家屋の評価額は、評価の対象となった家屋と同一のものを評価替えの時点において、その場所に新築するとした場合に必要なとされる建築費に、家屋の建築後の年数の経過によって生じる損耗の状況による減価をあらわした経年減点補正率や評価額を算出した後の建築資材費・労務費等の建築物価の変動を考慮した補正率等を乗じて求められます。

したがって、建築物価の変動による建築費の上昇の割合が、年数の経過によって生じる損耗の状況による減価の割合を上回る場合は、家屋が古くなっても、必ずしも評価額が下がりにません。ただし、その価額が前年度の価額を超える場合は、通常、前年度の価額に据え置かれることになります。

(次号へ続く)

問い合わせ
町民税務課 課税係 ☎46-1372
歌津総合支所 住民生活課 税務係 ☎36-3925



! " # \$ % & ' () * + , - . / 0 1 2 3 4 5) * +

6 7 8 ! 9 & ; ! ; < 6 = > = ? @ A B = ? @ A =)

6 = > = ? . % & C D E \$ F G H I H J K L F ? . & M N F O P Q & O P R S 3

T U 3 O V W H X 3 % 6 = > = C D Y Z G H I H @ A

[\ M] ^ B 3 @ A

_ ' a 6 ! ; < b c d e f g h

[\ M c ^ > @ A

_ M ! i j 6 = > =

k l m n o

p q @ A ' a 6 ! ; < b c d e f g h

Y q @ A ' a 6 ! ; < Y p d e f g h

r q @ A ' a 6 ! ; < a d e f g h

S

[\ Mr ^ > @ A _ M !

i j 6 = > =

T U 3 K L F ? @ A 3 O G H I H C D =

E \$ F @ A p z ^ > % & > s t

G H I H u v w X x G H I H y z {

> | ! } ~ K L)



! " # \$ % & ' (#) * + ,

G H I H

CD } ~

+ S T

U % Y Z 3

% & 6 3 B 6 % &

4 5) * +

i " # \$ % & ' (') *

+ , - . % / . O 1 2 3 4 5 6

7 8 9 ; : < 4 < =

> ? @ A B C D E F G H I J # 6

K L 8 M @ % N 4 7 8 O P Q 7

8 R S T U V W X U ? @ Y 8 6

K Z < =

[\] ^ [5 6 O _ 9

_ ' a 6 k b [j c d 6 k 9 <

e f g h i j - k l k m n o < =

新水道料金表 (1カ月) (消費税抜き)

メーターの口径	基本料金 (基本水量10m³)	超過料金 (1m³につき)		
		1m³	2m³	3m³
13mm	ppp	qq	r	ppp
20mm	p ppp	pppp	pppp	pppp
25mm	Y pppp	pp	q	pppp
30mm	Y ppp			
40mm	r ppp	pppp	pppp	pppp
50mm	r pppp			
75mm	r r ppp			
100mm	b pppp			

K G H I H C D } J F o

I

1 I % & B J + 3 F * +

! m' " #

z 6 C D Y Z z 6 % ppp

6 Y q M q z M pp

pp pppp pppp

f ppp pppp o r j pppd e

A pppd E pppd E e pppd r ord

問い合わせ

上下水道事業所 ☎ 4656000

上下水道歌津事業所 ☎ 3632100

e > & ' A r s

t u 6 v # 6 k < = r s

A W O X H Y W U

P Z # A > Z { | { }

~ s 9 h % / : 5 6 . Z < =

" € . s 9 % } ~ >

Z { | { [b h i W O < ,

A f , . . t I J 6 K b

† ^ % } ~ S < E . E Z . .

[=

' , U ^ Z) < b O ' U

4 " † ^ H " b . Z 3 #

6 K < =

-- % ^ A T M K S ^ q b > h k =

○合併協定項目に基づいて水道料金の統一を図る。

€ œ > A e š • z Ye

DO 6 K [J ! € WO 4 E x ¥

I S " r i S @ K a € 6 K [=

> « A e š • r - @ -

9 3 K [=

° y < K ; • Z • J ± 2

μ ' [% 5 6 K < =

€ 3 A Y E x ¥ e Y . r e #

新

○南三陸町全体の水道事業の再検討を行い、簡易水道事業を上下水道事業に統合するなど国からの認可を取得するに当たり、料金の見直しが必要となります。



新鮮な海の幸を買い求める客でにぎわう会場

おすばで祭り

昨年12月29日(金)、志津川魚市場を会場に、「南三陸志津川湾おすばで祭り」が行われました。「おすばで」とは三陸沿岸部では酒の肴のことをいいます。

会場は、年越し用品やお正月品など、地元でとれたアワビ、ナマコ、タコ、カレイなど新鮮な海の幸や、農産物などを買い求める人たちににぎわいました。

精神集中で寒さを払う寒げいこ

1月7日(日)、南三陸町防具付空手道連盟の初げいことなる「寒げいこ」が、伊里前小学校体育館などで行われました。

幼稚園児から高校生まで約80人が参加し、伊里前地区を全員で元気よくランニングしたあと、体育館では気合を力強く発し、精神集中で寒さを払いのけ、突きと蹴り、基本の動作を確認しました。

練習後は、父母会が用意したうどんを体で温めました。



伊里前市街地を元気よくランニング

入谷中学校が「ぼうさい甲子園」奨励賞を受賞



主催者から山内さんが表彰状を受賞

1月7日(日)、兵庫県公館(神戸市)で「ぼうさい甲子園(1・17防災未来賞)」の表彰式が行われ、入谷中学校が中学校の部の奨励賞を受賞しました。

この賞は、兵庫県、(財)ひょうご震災記念21世紀研究機構などが主催し、学校や地域で防災教育に取り組んでいる団体を顕彰するものです。

入谷中学校は、「沿岸部が津波の被害を受けたとき、山間部に住む自分たちが助けに行こう。」と、平成17年から生徒全員が地震津波防災訓練に参加し、避難所での誘導や炊き出しなどのボランティアに協力しています。生徒の皆さんは普通救命講習を受講し心肺そ生法などを学び、また、防災に関する個人研究にも取り組んでいます。

生徒を代表して表彰式に出席した山内雄大さん(3年)と佐藤光さん(3年)は、式典の後に行われた発表会と、翌日行われたグループ研修にも参加しました。

二人は、「神戸では他の学校などの取り組みを学ぶことができました。これを学校のみならず、地域の安全に関する取り組みを、一層頑張りたいと思います。」と話していました。



地震津波防災訓練に参加

町の消防団など消防関係団体の出初め式が、志津川地区は1月4日(木)志津川新漁港で、歌津地区では6日(土)歌津中学校校庭で、それぞれ行われました。

なお、2つの消防団は、今年4月に南三陸町消防団として統合されることから、志津川消防団、歌津消防団としては、最後の出初式となりました。



消防団員がしっかりと支える「はし」乗り

消防署員による華麗な技



志津川消防団・交通指導隊出初式

志津川消防団、交通指導員など関係団体が参加し、海浜公園荒島パークで式典が行われました。



荒島防波堤から一斉放水

地域の安全を願う 消防団等出初式



伊里前商店街をパレードして「火の用心」を呼びかけました



伊里前川での一斉放水

歌津消防団出初式

歌津消防団、婦人防火クラブなど消防関係者が参加し、歌津中学校校庭で式典が行われました。



式典では、勇ましい消防ラッパ演奏を披露



きん だいち ひでほ
金田一 秀穂 氏 言語学者
評論家

表彰、事例発表、記念講演

テーマ
「(仮)すよい日本語」

場所
南三陸町総合体育館「ベイサイドアリーナ」文化交流ホール

日時
2月19日(月)
開場 午後6時
開会 午後6時30分

- ◇料金 金 入場無料 (入場整理券が必要です)
※入場整理券は、スポーツ交流村、平成の森、志津川公民館、戸倉公民館、入谷公民館、歌津公民館、図書館で配布しています。
- ◇主催 南三陸町生涯学習推進協議会、南三陸町教育委員会
- ◇問い合わせ 教育委員会生涯学習課 (志津川公民館内) ☎46-2639

小さいことは いいことだ

『美しい海 きれいな空気 おだやかな四季』この言葉は、私が住んでいる湘南、神奈川県茅ヶ崎市の市民憲章の一節です。茅ヶ崎市に定住して三十年余りになり、私にとって第二の故郷になりました。しかし、第一の故郷は、勿論南三陸町。私は常々「南三陸町は東北の湘南」と紹介しています。地形や気候がよく似ているからです。南三陸町は小さな町ですが、逆に小さいことは、いいことはいっぱいあるように思います。都会では隣近所の人と会話がなにかは当たり前です。その点、ほとんどの住民に情報がすぐに伝わる。たとえば留守宅だつて、隣の人が「今、畑に行ってるよ」なんて、気さくに声がけしてくれる。本当に安心ですね。都会ではできない身近なコミュニケーションのさらなる活用が図られることを願っております。



夢大使
千葉幸記さん
(神奈川県茅ヶ崎市)

夢大使 リレー通信

各地で活躍する南三陸町夢大使の皆さんの声をお届けする「夢大使リレー通信」を連載しています。今回は、在京歌津会会長の千葉幸記さんです。

庄内の風 ⑤

地域の素晴らしさを30秒のビデオコマーシャルでアピールし、地域活性化に結びつけようと開催している「ふるさとCM大賞」が山形県内でも開催されました。庄内町の作品「山男と里子〜しょうない純愛(純米) 昔話〜」は、見事、優秀賞を受賞し、山形県内の民間放送局YTS山形テレビで年間180回放映される特典が与えられました。

この作品は、庄内町情報発信研究所「キラリしょうない」が企画し、旧立川町を「山男」、旧余目町を「里子」に見立て、純愛ならぬ純米昔ばなし風に物語にし、ササニシキ・コシヒカリやひとめぼれのルーツにあたる幻の米「亀ノ尾」とその創生者「阿部亀治」を通して、旧立川町と旧余目町の歴史的つながりや旧2町による庄内町誕生は歴史的に必然性のあるものだったということをもPRした素晴らしい作品です。山形県を訪れた際は、ぜひご覧になってください。すぐにでも見たい方は、庄内町ホームペー

ジでもご覧になれます。
なお、本町でも「みやぎふるさとCM大賞」に応募しましたが、残念ながら入賞できませんでした。次回は、入賞できるように頑張りたいと思います。当町の作品も、町ホームページ(表紙にアドレス掲載)で公開しますのでご覧ください。

※庄内町ホームページアドレス
<http://www.town.shonai.lg.jp/>



▲庄内町CMのシーンから

低気圧被害のカキ生産者などに支援 皆さんの善意 ありがとうございます

10月上旬の低気圧で大きな被害を受け、さらにノロウイルスの流行による風評被害での価格低迷と、苦境が続く漁協のカキ生産者のもとに、多くの義援金が寄せられました。

志津川町漁業協同組合および歌津町漁業協同組合に寄せられた義援金は、各カキ部会、ホタテ部会に全額配分され役立てられています。募金をしてくださった皆さん、善意を寄せられた皆さんに、深く感謝申し上げます。

志津川町漁業協同組合に義援金を寄せられた団体

団体名	義援金
みやぎ生活協同組合 経営本部	500,000円
生協メンバー及び職員	2,231,754円
仙台水産(株)	200,000円
こころの会	77,973円
入谷中学校生徒会	16,001円
合計	3,025,728円

歌津町漁業協同組合に義援金を寄せられた団体

団体名	義援金
こころの会	33,300円



みやぎ生協からも義援金が贈られました

大森陸門電動化工事に伴う通行止め

県では、津波事業に伴う志津川大森陸門の電動化工事を実施します。工事期間は、2月15日(木)から3月12日(月)までで午前9時30分から午後4時まで、車両通行止めとなります。

工事期間中は騒音・ご不便、ご迷惑をおかけしますが、早期の完成と安全を第一に施工しますので、臨港道路利用者、町民皆様のご協力をお願いいたします。

◇問い合わせ 気仙沼地方振興事務所 ☎22-6825

南三陸町入札参加資格審査申請を随時受付中

町が発注する建設工事等に係る入札に参加を希望する方は、入札参加資格審査申請が必要です！

南三陸町が発注する建設工事等に係る入札に参加を希望される方は入札参加資格審査申請が必要です。入札参加資格審査申請は、随時受け付けを行っています。登録を希望する事業者は以下により申請してください。（すでに申請済みで、平成18年度・平成19年度の登録のある事業者は、改めて申請する必要はありません。）

〒986-0792 宮城県本吉郡南三陸町志津川字塩入77
☎46-2600(代表) ☎46-1370(総務課直通)

◇受付方法
持参または郵送（郵送及び受領書が必要な場合は、80円切手と返信用定型封筒を同封してください。）

◇提出書類等
様式「中央公契連統一様式」を基本とします。サイズはA4版で、紙ファイル製本します。
・下記①～⑯の順番で綴り、「表紙」「背表紙」には、「商号」「名称」を明記
・ファイルの色は建設工事「青」、測量建設コンサルタント等「緑」、物品製造等「ピンク」の3区分を基本とし、複数希望する場合は、業種ごとに提出部数 1部

有効期限は、申請の翌々月1日から平成20年3月31日までとなります。

◇受付期間
平成19年2月1日以降（ただし、土曜日及び日曜日・祝日を除く。）

【受付時間】午前9時～午前11時30分 午後1時～午後4時

◇受付場所
南三陸町 総務課 総務法令係

提出書類一覧

○は必須とし、▲は該当する場合のみ提出

	建設工事	測量・建設 コンサルタント等	物品製造等	備考
① 申請書	○	○	○	
② 建設業許可証明書写し	○			
③ 営業に関し法律上必要とする登録の証明書又は登録通知書の写し		○	○	
④ 業態調書	○	○		
⑤ 総合評定値通知書・経営事項審査結果通知書（最新版）の写し	○			登録時において有効期間内であるもの。有効期限が切れた場合は、その都度差し替え
⑥ 管理技術者等一覧表と資格者証等の写し【注1】	▲			一覧表には、「氏名」、「免許」、「資格」、「実務経験」、「経験年月日」等を記載（様式は任意）
⑦ 技術者経歴書及び免許証の写し	○	○		経歴書は、「氏名」、「免許」、「資格」、「実務経歴」、「経験年月日」等を記載
⑧ 工事経歴書（直前2年分）	○			工事名・発注者・請負金額・施工期間・元下請の別を記載
⑨ 測量等実績調書（直前2年分）		○		下記【注2】のとおり
⑩ 実績調書（直前2年分）			○	
⑪ 営業所一覧表	○	○	○	実印及び契約・入札時に使用するもの（写し不可）
⑫ 使用印鑑届	○	○	○	写し可（3カ月以内の発行日付のもの）
⑬ 印鑑証明書（実印）	○	○	○	写し可（詳細は下記【注3】のとおり）
⑭ 納税証明書（直前2年分）	○	○	○	写しを可とするが、3カ月以内の発行日付のものとする。個人については、市町村の発行する身分証明書
⑮ 商業登記簿謄本（法人）個人の場合は、代表者の身分証明書	○	○	○	
⑯ 委任状（代理人を置く場合）	▲	▲	▲	写し不可
⑰ 財務諸表（直前2年分）		○	○	

注1 「舗装施工管理技術者」及び「管工事施工管理士」、「耐震継手工」を対象とします。該当する場合は必ず提出願います。なお、耐震継手工については、資格者証の写しに替え、技術講習終了の写しを提出願います。
注2 様式は任意としますが、内容については、「注文者」、「元請または下請の区分」、「件名」、「測量等対象の規模等」、「業務履行場所のある都道府県名」、「業務委託代金額」、「着手及び完了（予定）年月日」を記載してください。また、登録を受けた業種の区別またはその他の営業の種類別に作成し、下請けにあつては、「注文者」の欄には、「元請業者名」を、「件名」の欄には、「下請け件名」を、「業務委託代金額」欄には、「税込み金額（消費税及び地方消費税）」をそれぞれ記載願います。
注3（未納がない旨の証明書）
○法人の場合……法人税、法人事業税、消費税及び地方消費税の納税証明書
※法人税、消費税、地方消費税は、税務署の発行する納税証明書【納税証明書「その3の3」（法人用）】
○個人の場合……所得税及び個人事業税の納税証明書（委任先がある場合は、委任先所在地の法人事業税の納税証明書も添付のこと）
※所得税は、税務署の発行する納税証明書【納税証明書「その3の2」（個人用）】
○南三陸町に事業所（法人・個人共）を有する場合（上記と併せ）……平成18年度納期未到来分を除く町税に係る納税証明書（町民税・法人町民税・固定資産税・軽自動車税・国民健康保険税）

◇有効期限 申請の翌々月1日～平成20年3月31日

問い合わせ 総務課財政係 ☎46-1370 内線217・218

平成18年度 南三陸町読書感想文コンクール



平成18年度南三陸町読書感想文コンクール及び作品集イラストコンクールの入賞者を紹介します。（敬称略）

★小学生の部

【最優秀賞】
高橋ほのか（荒砥小2年）
佐々木奏太（志津川小5年）

【優秀賞】

渡邊 あい（荒砥小1年）
佐藤 佑（藤浜小2年）
久保田絵美（戸倉小3年）
小島明沙美（志津川小4年）
阿部 真依（志津川小5年）
遠藤 亮子（志津川小6年）

【審査委員奨励賞】
須藤 涼太（藤浜小6年）

【優良賞】

高橋 莉子（志津川小1年）
日野 翼（荒砥小1年）
千葉 佳帆（伊里前小1年）
阿部 龍（藤浜小1年）
千葉 優衣（入谷小1年）
佐藤 遼河（入谷小2年）
熊谷江里子（志津川小2年）
三浦 大洲（伊里前小2年）
安部 美希（清水小2年）
阿部 月乃（入谷小2年）
小坂由香子（志津川小3年）
渡邊 壮（清水小3年）
土屋 七華（志津川小3年）
阿部 愛世（伊里前小3年）
三浦 鷹将（伊里前小3年）
杉田 駿（志津川小4年）
山内 紗弥（志津川小4年）
佐々木 悠（志津川小4年）
渡邊 七虹（伊里前小4年）
及川 隼哉（伊里前小4年）
菅原 将博（戸倉小5年）
須藤 碧（戸倉小5年）
三浦 菜央（戸倉小5年）
芳賀 由梨（戸倉小5年）
佐藤 利輝（志津川小5年）
菅原佳那子（戸倉小6年）
及川 菜子（伊里前小6年）
高橋 里菜（志津川小6年）
佐藤 里奈（戸倉小6年）

山内 敬太（入谷小6年）

★中学生の部

【最優秀賞】
遠藤優香紅（志津川中3年）

【優秀賞】

山内 夏帆（入谷中1年）
佐藤 花香（志津川中2年）
山内 未咲（入谷中3年）

【優良賞】

阿部 恭平（戸倉中1年）
佐々木望美（戸倉中1年）
山内 佳苗（入谷中1年）
阿部万里香（入谷中1年）
三浦 沙知（歌津中1年）
熊谷里佳子（戸倉中2年）
渡部 莉奈（戸倉中2年）
佐藤 祥子（入谷中2年）
大内 望未（入谷中2年）
齋藤有里恵（入谷中2年）
阿部 紘嵩（志津川中3年）
山内 一史（志津川中3年）
阿部明日香（入谷中3年）
佐藤 芙美（入谷中3年）
阿部 千尋（歌津中3年）

★読書感想文作品集

イラストコンクールの部

【最優秀賞】
首藤 沙姫（入谷小5年）

【優秀賞】

菅原 彩希（志津川中3年）
【優良賞】
佐々木彩香（志津川小5年）
高橋 香（清水小5年）
高見 莉央（戸倉小6年）
小野寺美紅（入谷小3年）
菅原 綾子（入谷小5年）
山内 桂（入谷小5年）
阿部 杏奈（入谷小6年）
山内沙也加（入谷小6年）
久保田美香（伊里前小3年）
及川 千廣（名足小1年）
及川 結衣（名足小2年）
及川 詩乃（名足小2年）
山内 夏帆（入谷中1年）
山内優美佳（入谷中1年）
阿部 優奈（歌津中1年）

※平成18年度

3年連続出品特別賞

佐藤 美南（志津川小3年）
小坂由香子（志津川小3年）
千葉 詠太（志津川小3年）
高橋 晶奈（荒砥小3年）
久保田絵美（戸倉小3年）

近藤 るい（藤浜小3年）

後藤 安奈（藤浜小3年）
小野寺 栞（伊里前小3年）
横山 零（志津川小4年）
遠藤 類（荒砥小4年）
高橋 慎吾（荒砥小4年）
佐藤 快征（荒砥小4年）
渡部 拓季（戸倉小4年）
阿部 真依（志津川小5年）
西城 瑞希（志津川小5年）
齋藤 海（志津川小5年）
佐藤 瑠子（清水小5年）
高橋 香（清水小5年）
高橋 未菜（荒砥小5年）
菅原 将博（戸倉小5年）
高橋 里菜（志津川小6年）
遠藤 亮子（志津川小6年）
阿部さくら（清水小6年）
菅原 麻由（戸倉小6年）
須藤 新太（藤浜小6年）
遠藤 裕太（藤浜小6年）
及川 千佳（藤浜小6年）
佐々木望美（戸倉中1年）
須藤 美和（戸倉中1年）
佐藤 祥子（入谷中2年）
大内 望未（入谷中2年）
齋藤有里恵（入谷中2年）
山内 未咲（入谷中3年）
阿部明日香（入谷中3年）
阿部 千尋（歌津中3年）



小学生の部 最優秀賞
みんなが喜ぶ動物園

佐々木 奏太 さん
(志津川小学校5年)



ぼくが知っている動物園とは、人間の都合に合わせて、動物を分かつたつもりで飼育しているだけのものだったようです。これまでの動物園は、動物を愛する心が足りず、動物のことをペットや家畜と同じようにしか見ていなかったもので、動物の生き生きとした表情を見ることができなかったのだそうです。

毎日悩み、いろいろな試みを繰り返していったそうです。ぼくは、その姿に人間としてのあたたかみややさしさを感じることができました。きっと飼育係の人たちは、動物といつしよにいると自然に笑顔になり、動物とのかかわりに喜びを感じていたのではないかと思います。また、動物も人間の仲間なんだという強い信念に変わっていったにちがひありません。

のでした。一面雪におおわれるような自然環境が厳しい旭山という小山の動物園で、何が起ったのでしょうか。ペンギンは、海の中ではものすごいスピードで泳ぐそうです。旭山動物園では、その泳いでいる姿がユニークなことをいかけたペンギンを実感できる展示を工夫したのです。ぼくは、びっくりしました。また、もうじゅう館では、見上げるとヒョウの足裏の内球や寝そべる姿を見ることができ、あざらし館では、あざらしが垂直にもぐったり浮上したりする習性を見ることができるようにしたそうです。そこには、ここにこしたような動物の顔がありました。

かくなり、幸せな気持ちになるのではないかと思います。動物のことを考え、どうすれば自然の姿にもどしてあげられるのかについて、悩んだ末の結論だったのではないかと考えます。



小学生の部 最優秀賞
「かわいそうなぞう」を読んで

高橋 ほのか さん
(荒砥小学校2年)



わたしは、どうぶつ園が大好きです。とてもたのしいところですが、でも、そのたのしい場しよで、わたしが生まれるずっと前に、こんなに悲しい話があったと知り、とてもびっくりしました。なんでせんそうなんてするんだらうと思いましたが、わたしは、せんそうがどんなものなのかぜんぜん分からないし、そうぞうできないけど、テレビドラマとかを見てわるいことだといふのは分かります。

食べさせてもらえなかったら、すぐおなかがついて、とてもかなしくなってしまうでしょう。そして、毎日、ないてすごすと思います。でも、トンキーとワンリーはエサをもらおうと、しいく係の人が来るとげいをします。やせてフラフラになりながらげいをするトンキーとワンリーのすがたをそうぞうして、わたしはなみだが出そうになりました。トンキーとワンリーは、どんな気もちでしんでいたのかな。じぶんたちがなぜエサも水ももらえなくなったのか、なにも分からないまましんでしまったのですから。トンキーも、ワンリーも、ほかのころされてしまったどうぶつたちも、なにもわるくないのに・・・。わるいのはせんそうなのに・・・。

上のどうぶつ園には、しんどうぶつのためのおほかがあるそうです。わたしは、いつか上のどうぶつ園に行きたいです。そして、トンキーとワンリーやほかのたくさんのおいどうぶつたちのために、おいのりをしたいです。「みんな、つらかったね。くるしかつたね。でも、もうせんそうなんて、おこさせないからね。あん心して天国から見えていてね。」と言ってあげたいです。



書名：かわいそうなぞう
著者名：土家 由岐雄
出版社：金の星社

自分が変わる 世界が変わる 本との出会い

未来の日本文化の発展のために、
子どもの読書への関心と意欲を
一層高めましょう。

南三陸町図書館 ☎ 46-2670



とんとんクラブ

◇2月17日(土)
午前10時～11時30分
「おひなさま」をつくらう

おはなしでてこい

◇2月27日(火)
午後3時30分～4時30分
むかしばなし・かみしばい・
えほん・ゲーム他



新刊書案内

- 君たちに明日はない／垣根涼介（新潮社）
＝山本周五郎賞受賞作＝
 - 東京ダモイ／鍋木 蓮（講談社）
＝江戸川乱歩賞受賞作＝
 - 狼花／大沢在昌（光文社）
 - 月下の恋人／浅田次郎（光文社）
 - ストロベリーナイト／誉田哲也（光文社）
 - ひなた／吉田修一（光文社）
 - トモ、ぼくは元気です／香坂 直（講談社）
 - 無痛／久坂部羊（幻冬舎）
 - いわゆるA級戦犯／小林よしのり（幻冬舎）
 - やっぱり子どもがほしい！／田口早桐（集英社）
 - ブス検定／阿雅佐（ホーム社）
 - タイヨウのうた／天川 彩（SDP）
 - 佐賀のがばいばあちゃん／島田洋七（徳間書店）
 - 美しい国へ／安倍晋三（文藝春秋）
- ※ここで紹介した新刊書は一部です。
※読みたい本、調べたい資料などがありましたら、
お気軽にお問い合わせください。

教育長の教育相談

お子さんや教育上のことで、
困ったこと、気になることは
ありませんか

相談の方法 電話で予約のうえ、ご来室ください。
教育長の業務の都合により変更することもあります。

2月の相談日時 13日(火) 午後5時～9時
23日(金) 午後5時～9時

申込み・問い合わせ 町教育委員会（志津川公民館内）☎46-2604

平成19年度 南三陸町育英資金奨学生募集

町では、南三陸町育英資金貸付基金条例に基づく奨学生を次のとおり募集します。

- ◇貸付金額
 - ①大学・大学院等（専門学校を含む）に在学または入学見込みの方（月額4万4千円以内・入学時貸付金50万円以内）
 - ②高等学校に在学または入学見込みの方（学校所在地が町内の場合は月額1万円以内、学校所在地が町外の場合は1万5千円以内）
- ◇貸付条件
 - ①貸付利率 無利率
 - ②貸付期間 5年以内（修業年限）
 - ③返還期間 貸付終了の翌年4月から10年以内
- ◇申込期間 2月13日(火)～3月30日(金)
- ◇その他 貸付は、申し込みをいただいた方の中から、選考委員会で選ばれた方のみを実施しますので、ご了承願います。
- ◇問い合わせ 申し込み用紙は、町教育委員会（志津川公民館内）または歌津公民館にあります。詳しくは、町教育委員会教育総務課（志津川公民館内）☎46-2604まで

体育施設等の年間定期利用を希望する団体へ

平成19年度分の定期利用団体の申し込みを受け付けています。

- ◇利用対象施設
 - 志津川公民館研修室 志津川公民館体育館
 - 志津川小学校体育館 志津川中学校体育館
 - 伊里前小学校体育館 歌津中学校体育館
 - 南三陸町総合体育館「ベイサイドアリーナ」
- ◇申込締切 3月2日(金)
- ◇申し込み・問い合わせ
 - ・志津川公民館研修室、体育館は → 志津川公民館 ☎46-2639
 - ・学校体育館は → 生涯学習課 ☎46-2639
 - ・南三陸町総合体育館は → スポーツ交流村 ☎47-1131
- 【利用団体代表者会議】
- ◇日時 3月6日(火) 午後7時～
- ◇場所 志津川公民館

親子芸術文化鑑賞会

人形劇団ホボロの「ブレーメンの音楽隊」



◇日時 2月25日(日) 午前10時30分～
◇場所 町総合体育館「ベイサイドアリーナ」文化交流ホール
◇入場料 子ども（3歳以上）…300円、大人500円
◇チケット取り扱い場所 スポーツ交流村、各公民館、図書館、各幼児施設（町立保育所、あさひ幼稚園、入谷ひがし幼児園、マリンパル）
◇問い合わせ 生涯学習課（志津川公民館）☎46-2639

スポーツ交流村催し案内 ☎ 47-1131

※各催しは、主催者の都合により変更となる場合があります。

アリーナ

- 第2回南三陸町ジュニア綱引大会
2月4日(日) 開会：午前9時
- 第2回南三陸町職場対抗卓球大会
2月14日(水) 開会：午後6時30分

文化交流ホール

- 志津川漁業協同組合閉所式
2月4日(日) 開式：午後1時
- 映画「ふたりはプリキュア」「デジモンセイバーズ」
2月10日(土) 上映：午前9時30分
- 南三陸町子ども安全安心町づくり推進大会
2月18日(日) 開会：午前10時30分
- 南三陸町生涯学習推進大会
2月19日(月) 開会：午後6時30分
- 親子芸術文化鑑賞会 人形劇「ブレーメンの音楽隊」
2月25日(日) 開会：午前10時30分
- 南三陸森林組合通常総代会
2月26日(月) 開会：午後1時30分

志津川けんこうクラブ 〈受付は随時行っています〉

- 簡単ダンベル体操 2月1日(木)～2月19日(月)
ダンベルはマシントレーニングと違って、軽

い重りでも十分に効果が得られやすく、体脂肪の燃焼やシェイプアップにも最適です。また、マシントレーニングと違って、自分が鍛えたいところを集中的に鍛えてくれるので、筋力強化にも役立ちます。

○らくらくヨガ 2月21日(水)～2月28日(水)
腹筋を使った腹式呼吸とゆったりとしたポーズで、心と体のバランスを整えて心も身体もリフレッシュ。ストレス解消の効果もあります。

- 冬の特別トレーニングコース【3カ月間】
 - ★腰痛・肩こり解消トレーニング
 - ★山登りトレーニング
 - ★ゴルフ飛距離アップトレーニング
 - ★野球基礎トレーニング
- ※各コースとも月8回以上のトレーニングが目安です。
※1カ月ごとにメニューがステップアップしていきます。

けんこうクラブの利用

- ◇利用時間
 - 平日 午前9時～午後9時（最終受付午後8時）
 - 土日祝 午前9時～午後5時（最終受付午後4時）
- ◇休館日 毎週火曜日

平成の森 Hei! もりもり情報 ☎ 36-3115

野球場・林間広場は、芝生養生のため3月中旬まで使用できません。ご了承ください。
予約は、半年前からできます。お早目に申し込みください。

■万が一に備えて！

「AED（自動体外式除細動器）を設置」
スポーツ中などの事故に備え、平成19年1月からAED（自動体外式除細動器）を平成の森管理事務所内に設置しました。
*AED（自動体外式除細動器）とは、心臓の心室が小刻みに震え、全身に血液を送ることができなくなる致死性の不整脈の状態を心臓に電気ショックを与えることにより、正常な状態に戻すことが可能な器械です。AEDは平成16年7月に一般の人の使用が認められるようになりました。

■冬期間の平成の森の利用について

野球場・林間広場は、芝生養生期間のため3月中旬ごろまで使用できません。そこで冬場の運動不足を解消していただくために、次の施設を無料で開放しています。
ご利用の際は、管理事務所にお申し出ください。

平成の森いい広場（グラウンドゴルフコースを常設）

- ◇開放期間 4月30日(月)まで
- ◇開放時間 午前9時30分～午後3時30分

平成の森アリーナ（卓球、バドミントン等ができます）

- ◇開放期間 4月8日(日)までの土・日・祝日及び春休みの平日（ただし、予約のある場合は使用できませんので、予めご了承ください。）
- ◇開放時間 午前9時30分～午後3時30分
- ※卓球ラケット・ボールのない方には、お貸しします。バドミントンラケット・羽根は、ご持参ください。
- ※部活動、スポーツ団体等の練習としては、ご遠慮ください。
- ※室内運動靴をご持参ください。

～どうぞ気軽にご利用ください。～

今月の税

国民健康保険税 第9期
介護保険料(普通徴収分)第9期
納付書での納付は 2月28日(水)まで
口座振替日は 2月26日(月)です
忘れないよう、早めに準備しましょう。

年金・税

確定申告書は自分で作成してお早めに!

贈与税の申告は2月1日(木)から、所得税については2月16日(金)から
気仙沼税務署での確定申告受付が始まります。
なお、所得税の還付申告は2月15日以前でも受け付けます。
○国税庁ホームページの「確定申告書等作成コーナー」をご利用ください。
申告書用紙がお手元がない場合でも、国税庁ホームページの「確定申告書等作成コーナー」を利用して、所得税・消費税の申告書や青色申告決算書等を作成し、郵送等で提出できます。

国税庁ホームページ
http://www.nta.go.jp/
○所得税・消費税の納税は振替納税で
所得税や消費税の納税には、便利で安全な「振替納税」をお勧めします。
希望される方は、預貯金先の金融機関か税務署に『預貯金口座振替依頼書(納付書送付依頼書)』を提出

してください。
振替納税を利用された場合の振替納税日は、所得税が4月20日(金)、消費税が4月26日(木)です。

○確定申告に関する相談は、「電話相談センター」をご利用ください
確定申告に関する相談は、「電話相談センター」まで、お気軽にお電話ください。
気仙沼税務署におかけになった確定申告に関する電話は、音声案内により「電話相談センター」へおつなぎします。

なお、電話相談センターへ直接電話をおかけいただくこともできます。
電話相談センター
☎022-221-3007 ☎022-783-7842
気仙沼税務署 ☎22-6780
◇問 気仙沼税務署 個人課税部門 ☎22-6802

消費税申告・所得税申告 無料相談会

~南三陸商工会からお知らせ~
商工会では消費税等個別相談会を開催します。
消費税、所得税のご相談に応じますのでぜひこの機会にご利用ください。
◇日時 2月20日(火)、28日(水)、3月2日(金)、8日(木)の全日程午後1時30分から
◇場所 南三陸商工会(本所)
◇講師 気仙沼税理士会 税理士
◇相談料 無料

※ご相談人数に限りがありますので、事前にご連絡をお願いします。
※南三陸商工会歌津支所においても、消費税等個別相談会を2月21日(水)、27日(火)、3月6日(火)の午後1時30分から行います。

◇申し込み、問
南三陸商工会 本所 ☎46-3366
歌津支所 ☎36-2235

納めた国民年金保険料の全額が、所得から控除されます!

国民年金の保険料は、所得税や住民税を計算する際に、全額が社会保険料控除の対象として、所得金額から差し引かれます。
控除を受けられるのは、平成18年1月から平成18年12月までの1年間に納めた保険料です。
この中には、毎月納めた保険料のほかに、前納した保険料、過去に免除を受けた期間について追納した保険料、納め忘れていた期間について納めた保険料、配偶者や家族のために納めた保険料も含まれます。
また、「国民年金基金」に加入されている方についても、掛金の全額が控除対象になります。
確定申告をされるときは、「社会保険料(国民年金保険料)控除証明書」を申告書に添付して手続きを行ってください。

国民年金の保険料は毎月期限まで忘れずに納めていますか?

国民年金の保険料の納付期限は翌月の末までになっています。
それまでに納付が確認できなかったときは、社会保険事務所の職員や、委託を受けた業者が、電話や訪問などで納付状況の確認をして、納め忘れがないように働きかけています。
ところで、突然の事故に遭ったとき、納付期限を過ぎていて障害年金や遺族年金が受給できなくなることがあります。

そのようなことにならないよう、納め忘れをなくして納付期限まで確実に納めるには口座振替が便利です。
特に、忙しくてなかなか納めに行く暇もないという方は、ぜひ口座振替を利用しましょう。

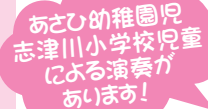
【口座振替のメリット!】

- 一度申し込みすれば毎月納めに行く手間が省け、手数料も一切かかりません。
納め忘れや、納め間違いがなく安心、確実です。
保険料の割引(早割)を受けることができます。
※保険料の早割 口座振替の申し込みのとき、振替方法を「当月末振替」にすることで毎月50円ずつ割引が受けられます。(1カ月振替を早めることになるので、初回のみ前月分と当月分の2カ月分が引き落としになります)
さらに口座振替で一年分や半年分をまとめ払いすると、納付書で納付するときよりも多く割引を受けることができます。

※18年度の口座振替での前納割引額
一年前納 3,490円(振替時期4月)
半年前納 940円(振替時期4月及び10月)

【口座振替の手続きは?】

- ①国民年金保険料納付案内書または年金手帳
②預(貯)金通帳
③預(貯)金通帳届出印
をお持ちになって、社会保険事務所または口座のある金融機関や郵便局で行ってください。



南三陸っ子 安全・安心まちづくり大会
少年非行を防止し、犯罪被害から子どもを守る

あさひ幼稚園児 志津川小学校児童による演奏が あいまわ!

昨今、子どもが被害に遭う事件が全国的に発生していることから、多くの地域で「子どもを守る防犯運動」が盛んに行われています。
子どもを犯罪から守るためには、町、警察、地域、家庭が一体となって防犯に取り組まなければならないことから、今回、町民一人ひとりの防犯に対する意識の高揚を図ることを目的に、下記により「南三陸っ子安全安心まちづくり大会」を開催しますので、ご近所お誘いの上ご参加くださいますようお願いいたします。

◇日時 2月18日(日) 午前10時30分~11時30分
◇場所 ベイサイドアリーナ 文化交流ホール
◇内容 ①子どもを守る誓いのことば
②楽しく学べる防犯ビデオ上映
③アトラクション あさひ幼稚園児による演奏
志津川小学校児童による演奏



◇問 危機管理対策室☎46-1376(直通) 南三陸警察署☎46-3131

詳しくは、石巻社会保険事務所に お問い合わせください。

◇問 石巻社会保険事務所
☎0225-22-5115
町民税務課 ☎46-1373
歌津総合支所 住民生活課 ☎36-3924

も遅くなる地域もありますが、日単位で遅くなる地域はありません。
※ポストの取集回数や時刻については、若干変更になる場合があります。
◇問 志津川郵便局 ☎46-3660
歌津郵便局 ☎36-2310

くらし

配達担当郵便局が変更になります

日本郵政公社の民営化・分社化に伴い、平成19年3月5日(月)から、次のとおり配達担当郵便局を変更しますのでお知らせいたします。

●配達担当郵便局が変更になります

現在、歌津郵便局で担当している地域の郵便物の配達、貯金保険の集金などは、志津川郵便局で行います。
なお、歌津郵便局は、窓口業務のみを取り扱う郵便局となります。

Table with 2 columns: 現在, 3月5日(月)から. Rows: 歌津郵便局, 志津川郵便局.

※郵便番号は現在と変わりません。
●郵便物の取集及び配達は変わるの?
※郵便物の配達、ポストの取集や集荷は志津川郵便局で行います。
※配達回数は現在と変わりません。
なお、配達する順路が変更になりますので、時間的に早くなる地域

3月の窓口は大変混雑します! 軽自動車の名義変更 廃車手続き・車検はお早めに!

軽自動車検査協会の窓口は、名義変更や廃車手続きを3月中に済ませようとする方々で大変混雑します。
特に、3月の週末と中旬以降は申請件数・車検台数とも平常時より倍増し、申請者の皆さんには長時間お待ちいただくなど大変迷惑ご不便をおかけしております。
つきましては、名義変更や廃車の手続きはできる限り早期に済ませるようお願いいたします。
また、3月は車検も大変混雑します。継続検査は検査の有効期限が切れる1カ月前から受けても期間が短くなることはありませんので、早めに受検するようお願いいたします。

◇受付時間
平日の午前8時45分~11時45分
午後1時~4時
◇問 テレホンサービス
☎022-238-5566
軽自動車検査協会宮城主管事務所 ☎022-284-1368

虫歯のない子

1月12日(金)に実施した戸倉・志津川・入谷地区3歳児健康診査で、虫歯の無かったよい子たちを紹介します。



◎本浜町 齋藤 凌大くん ◎五日町 渡邊 なつちゃん ◎西田 渡邊 飛鷹くん ◎中の町 村上 成準くん



◎町 佐藤 涼哉くん ◎廻館 菅原 蒼ちゃん ◎清水浜 鈴木 礼央くん ◎廻館 柴田 雛音ちゃん ◎廻館前 渡邊 龍和くん ◎水口沢 菅原 叡介くん

戸籍の窓

12月16日から 1月15日届出分

敬称略

ご結婚おめでとう

行政区	氏名	どちらから
津の宮	須藤 亘・渡邊 優子(清水)	
平 東	佐々木広貴・岩渕 鮎美(石巻市)	
二 区	石丸 秀行・熊谷小百合(岩手県一関市)	
八幡町	佐藤 孝幸・高橋 道子(港)	
伊里前下	千葉 英樹・島山 寛子(本吉町)	
泊 浜	三浦 峰子・西城 光治(一区)	
清 水	渡邊 順一・佐藤 祥子(中瀬町)	
石 泉	三浦 直樹・佐々木千恵(登米市津山町)	
旭ヶ丘	及川 清登・今野 彬子(南町)	
石 泉 港	山内 寛之・小山 幸子(天王前) 及川 初雄・及川 明美(韓国)	

お誕生おめでとう

行政区	なまえ	保護者
長 清 水	佐藤 由奈(正樹・真弓)	
五 の 二	菅原 侑来(義明・郁恵)	
廻 館	武田 華怜(知也・陽子)	
八 幡 町	千葉 元気(善智・裕美)	
大森第一	三浦 あかり(洋昭・エリ)	
田尻畑	佐藤 聖奈(幸友・香織)	
南 町	菅原 大(昌孝・恵)	
大森第二	高橋 陽菜(健二・真樹)	
泊 浜	高橋 こと都(芳喜・久美子)	
折立上	芳賀 愛唯(司・初美)	
港	千葉 絵里加(隆志・桂子)	

お悔やみ (年齢は満年齢)

行政区	氏名	年齢
五 の 一	高橋 佐子	59歳
寺 浜	遠藤 ふじ子	74歳
廻 館	佐藤 かつよ	89歳
五日町	阿部 きみの	97歳
港	千葉 吉男	80歳
新井田	佐藤 喜一	92歳
六 区	菅原 定雄	81歳
荒町上	朴 澤みよの	88歳
十 の 一	高橋 長佑郎	65歳
荒町上	下山 弘文	89歳
西戸下	佐藤 かめの	72歳
平 西	渡邊 くまよ	85歳
九 区	佐藤 つたよ	86歳

人口のうごき

男……………9,141人 (-12)
 女……………9,566人 (-4)
 計 ……18,707人 (-16)
 世帯数………5,363世帯(+12)
 出生 ……11人 (+2)
 死亡 ……13人 (-12)
 (12月末現在) ()内前月比

米寿の額

※このコーナーでは、町から敬老祝いが贈られた方々を紹介いたします。(南三陸町敬老祝い金条例に基づき、満87歳(数え88歳)の誕生日を迎えた方々が対象です。)



志津川保健センター ☎46-5113
 歌津保健センター ☎36-9110

保健行事	月 日	受付時間	会 場	対象者など
3カ月児健康診査	7日(水)	午後1時～	志津川保健センター	戸倉・志津川・入谷地区の平成18年9月・10月生まれと前回健診を受けていないお子さん
10カ月児健康相談	9日(金)	午後1時～	志津川保健センター	平成18年3月生まれと前回相談を受けていないお子さん(全地区対象)
1歳6カ月児健康診査	27日(火)	昼12時30分～	歌津保健センター	歌津地区の平成17年6月～8月生まれと前回健診を受けていないお子さん
3歳児健康診査	14日(水)	昼12時30分～	志津川保健センター	戸倉・志津川・入谷地区の平成15年8月生まれと前回健診を受けていないお子さん
3歳児健康診査	2日(金)	昼12時30分～	歌津保健センター	歌津地区の平成15年5月～9月生まれと前回健診を受けていないお子さん
妊婦相談	5日(月) 13日(火) 19日(月) 26日(月)	午前9時～ 正午	志津川保健センター 歌津保健センター	相談と母子手帳交付 ※印鑑持参
食生活相談	13日(火) 26日(月)	午前9時～ 正午	志津川保健センター	赤ちゃん(離乳食)から高齢者までの食事に関する相談
健康手帳交付日	13日(火)	午前9時～ 正午	志津川保健センター	40歳～69歳の希望者

保健行事	月 日	受付時間	会 場	対象者など
3カ月児健康診査	2日(金)	午後1時～	歌津保健センター	歌津地区の平成18年10月・11月生まれと前回健診を受けていないお子さん
10カ月児健康相談	8日(木)	午後1時～	志津川保健センター	平成18年4月生まれのお子さんと前回相談を受けていないお子さん(全地区対象)
1歳6カ月児健康診査	1日(木)	昼12時30分～	志津川保健センター	戸倉・志津川・入谷地区の平成17年7月・8月生まれと前回健診を受けていないお子さん
2歳半歯科健康診査	13日(火)	午後1時～	志津川保健センター	戸倉・志津川・入谷地区の平成16年7月～9月生まれと前回健診を受けていないお子さん
3歳児健康診査	7日(水)	昼12時30分～	志津川保健センター	戸倉・志津川・入谷地区の平成15年9月生まれと前回健診を受けていないお子さん

各種相談日

人権相談

◇相談日 2月13日(火)
 ◇会場 歌津公民館 ☎36-2071
 ◇問 歌津総合支所 健康福祉課 ☎36-3929

◇相談日 2月15日(木)
 3月1日(木)
 ◇会場・問 志津川保健センター(保健福祉課 社会福祉係) ☎46-5113

※相談受付は午前10時～午後3時
 ※地域は問いません。ご相談される方は、都合の良い日と場所をお選びください。

健康相談

随時開催(土・日・祝日を除く)
 ◇会場・問 志津川保健センター ☎46-5113

精神保健相談

◇日時 2月15日(木)
 午後1時～2時
 ◇場所 志津川保健センター
 ◇内容 精神科医師が個別相談に応じます。
 眠れない・イライラする・一人でぶつぶつ何か言っているなどの相談、アルコールに関する相談、閉じこもりに関する相談、心の健康に関する相談

◇担当医 宮城県精神保健福祉センター 所長 白澤英勝 医師
 ◇相談料 無料
 ※相談を希望される方は、事前に保健センターまで連絡ください。
 ※相談内容は秘密として守られますので、安心してご相談ください。
 ◇申込み・問(各保健師まで) 志津川保健センター ☎46-5113 歌津保健センター ☎36-9110

生活相談、行政相談

◇相談日 2月15日(木)
 3月1日(木)
 ※相談受付は午前10時～午後3時
 ◇会場・問 志津川保健センター(保健福祉課 社会福祉係) ☎46-5113

消費生活相談

毎週火・木曜日(祝日を除く)
 ※受付は午前8時30分～正午
 ◇会場 役場防災対策庁舎 1階 相談室
 ◇問 産業振興課 商工振興係 ☎46-1378内線424、521

職業紹介センター求職相談

毎週月・水・金曜日(祝日を除く)
 ※受付は午前9時～午後4時30分
 ◇会場 役場防災対策庁舎 1階 相談室
 ◇問 産業振興課 商工振興係 ☎46-1378 内線424、521

なぜ?どうすればいいの? アルコール家族教室

アルコール問題などを抱える家族の苦しみや悩みを、同じ問題で悩んでいる家族と話し、関わり方、自分たちが楽になる方法を探しませんか? 話した内容は秘密として守られます。安心してご参加ください。
 ◇日時 2月19日(月)
 午後1時30分～3時30分
 ◇場所 気仙沼保健福祉事務所(気仙沼市東新城3-3-3)
 ◇相談員 小山 勝巳氏(ソーシャルワーカー)
 ◇相談料 無料
 ◇問 気仙沼保健福祉事務所 母子障害班 ☎21-1356

風邪・インフルエンザを予防しましょう

空気が乾燥すると風邪やインフルエンザにかかりやすくなります。部屋の温度や湿度を適度に保ち、外から帰ったら、うがい・手洗いをこまめに行なうなどして、予防に努めましょう。

感染を防ぐには?

感染経路を遮断する

- ・部屋の換気を定期的に行う
- ・流行する時期は人ごみを避ける
- ・外から帰った後はうがい・手洗いをする

抵抗力をつける

- ・十分な栄養と睡眠をとる
- ・過度な厚着は避け、適度な運動をする

ウイルスを近づけない

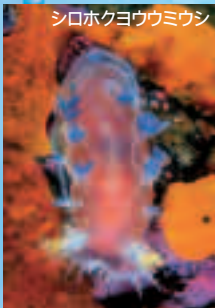
- ・発症したらマスクをし、外出を避けて他人につかない



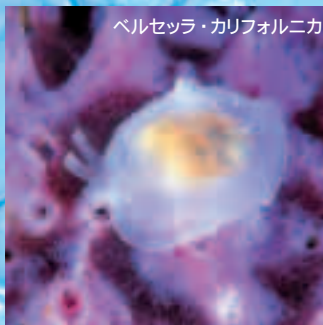
わが家のアイドル

阿部 有希ちゃん [◎峰畑(8カ月)]
 パパ 一彦さん ママ 純子さん

水中楽園 ⑦



シロホクヨウウミウシ



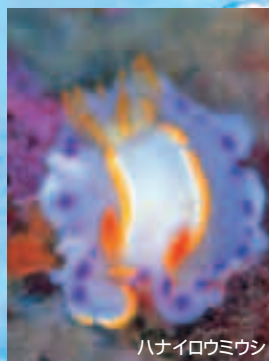
ペルセッラ・カリフォルニカ



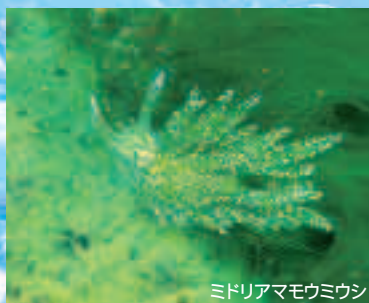
アケボノウミウシ



エムラミノウミウシ



ハナイロウミウシ



ミドリアマモウミウシ

海のファッションモデル

白、だいたい色、緑色、紫色、紺色、黄色など様々に彩られた写真の生物たち。

これらは、すべて「ウミウシ」です。

ウミウシと聞くと、ほとんどの方が海岸を歩いていて「ぐにゃ」とした不快な感覚とともに、紫色の汁を出すアメフラシを連想すると思いますが、厳密には異なったグループの生き物なのです。

今回は、このウミウシたちをご紹介します。

ウミウシの仲間たちは、現在でも新種が見つかるほど種類が多く、日本国内だけでも700種とも800種とも言われています。宮城県沿岸部だけで、既に100種を超える種を観察しました。その種類の数だけ多様な形状や色彩、模様が存在します。その美しさから「海の宝石」とも称されています。

ダイバーの中には、わずかな数ミリから十センチのこの生物の魅力にとりつかれ、写真にコレクションしている人たちも少なくありません。

また、ウミウシのデザインや配色を、ちゃっかりとファッションデザイナーが参考にしていくというのも、有名なお話です。

(写真・文 水中カメラマン 佐藤長明)

編集後記

▶15ページ「みんなの広場」は、サークル団体や個人などを紹介する、応援コーナーです。▶今月は調理師を目指す阿部さんを紹介しました。▶一見彼女は少女のよう。しかし強いオーラがあると私は感じました。▶正師範の免許を持つ彼女の書を背景に顔写真を撮ったからでしょうか? ▶彼女自身の筆でメニューが並ぶフランス料理店を想像し、どんな料理名が並ぶだろうと考えてみたりもしました。▶町内に開店する夢が叶ったとき、再び取材したいと思いました。 担当 佐藤

●日曜当番医

2/4 鎌田医院

☎36-2008(歌津字伊里前)

2/11 ささはら総合診療科

☎47-1066(志津川字汐見町)

2/18 佐藤徹内科クリニック

☎47-1175(志津川字廻館前)

2/25 高橋クリニック

☎46-4315(志津川字中瀬町)

3/4 本田記念あおいクリニック

☎46-4530(志津川字十日町)

●第1・第3日曜歯科当番医

2/4 小野寺歯科医院

☎36-3717(歌津字伊里前)

2/18 茶園歯科医院

☎46-3629(志津川字十日町)

3/4 米倉歯科医院

☎42-2630(本吉町津谷松岡)

※日曜当番医は、変更となることがありますので、あらかじめ電話で確認してください。受診の際は保険証をお持ちください。