

# 南三陸



平成21年 11 月号  
No. 50

2009年11月1日発行

こんなにとれたよ～！

10月19日(月)、あさひ幼稚園の園児73名が、ほうれん草狩りを楽しみました。ほ場を提供してくれたのは、入谷大船沢の西城市男さんで、この日のために菊の収穫を終えたハウスにほうれん草を作付けし、園児たちに開放しました。子どもたちは、袋いっぱいほうれん草を詰め込み、自慢げな表情で先生に見せていました。

# 税

## 考えてみませんか

毎年、11月11日から17日までの7日間は「税を考える週間」です。

税を考える週間は、皆さんが税金の必要性や目的について「考える」ことにより、税金に対する理解を深めていただくという意味が込められています。ぜひこの機会に、税について考えてみませんか？

### あなたも簡単便利な口座振替にしませんか？

口座振替は、町税を銀行などの預貯金口座から自動的に引き落としで納める方法で、納め忘れがなく現金を持ち歩かなくてもよいので安全で確実な納付方法です。

最近では、うっかり忘れて納期限を過ぎてしまい、督促手数料や延滞金まで納めるケースが増えています。手続きは金融機関の窓口で簡単にできますので、お気軽にご利用ください。  
◇町内の手続き窓口  
七十七銀行・仙台銀行・気仙沼信用金庫・南三陸農協・宮城県漁協



※通帳と通帳印鑑をお持ちください。

### 事業主の皆さんへ

#### 住民税特別徴収実施のお願い

現在、町では事業主の皆さんに「個人住民税の特別徴収」をお願いしています。特別徴収とは、従業員の皆さんの住民税を、事業主が毎月の給料から天引きして町に

納める納税制度で、給与を支払っている事業主は、特別徴収による納付が地方税法で義務付けられています。納付書で住民税を納付（普通徴収）する場合は、年4回に分けて納付しますが、特別徴収の場合は、年12回に分けての納付となりますので、1回当たりの納付額が少なくなるというメリットもあります。詳しいことは、町民税務課まで問い合わせください。

### 今年も

#### 7名が入賞！

#### 中学生の税の作文コンクール

気仙沼本吉地区の「平成21年度中学生の税の作文コンクール」において、町内から次の皆さんが入賞しました。今回は名前のみの紹介ですが、作文は、来年2月に南三陸町納税貯蓄組合連合会が発行する納税組合だよりに掲載する予定です。

#### 気仙沼税務署長賞

遠藤玲奈さん（志津川中3年）

#### 気仙沼本吉地区納税貯蓄組合連合会会長賞

大沼さくらさん（歌津中3年）  
須藤新太さん（戸倉中3年）  
阿部杏奈さん（志津川中3年）  
首藤拓人さん（志津川中3年）  
南三陸町納税貯蓄組合連合会会長賞  
佐々木美加さん（戸倉中3年）  
阿部なつかさん（歌津中3年）

### インターネット公売を実施しています

町では、町税の滞納処分として差押えた財産（動産・自動車・不動産など）を、ヤフー株式会社インターネットオークション「官公庁オークション」を使用して売却（公売）を行っています。これは、滞納者の物件をオークションに出品し、売却額を滞納税に充てさせていただくものです。差押えというかたちで物件を預かりますが、税を納めることが困難な方の支援策としても考えています。



オークションに出品された指輪

### 税トピックス 固定資産税の課税のしくみ

町税は町の仕事を行うために使われていますが、その中でも固定資産税は町税収入の約半分を占め、町の財政を支える重要な役割を果たしています。税額は、次の方法により算定されます。  
①固定資産（土地、家屋及び償却資産）を評価して価格を決定し、その価格をもとに、課税標準額を算定します。  
②すべての固定資産の課税標準額を合計した額に、税率（1.4パーセント）を乗じて算出された額が固定資産税



子どもたちも真剣に考えています



として課税されます。 ※固定資産の評価は、総務大臣が定めた固定資産評価基準に基づいて行われ、この価格をもとに課税標準額を算定します。 ※土地の利用形態の変更があった場合や、家屋を取り壊した場合などは、評価が変わることがありますので、町民税務課までご連絡ください。

#### 問い合わせ

町民税務課課税係・納税係 ☎46-1372  
町民税務課収納対策室 ☎46-2601

# 「家屋全棟調査」 予定地区のお知らせ

町では、平成20年度から5年間の予定で、固定資産税の課税対象となる建物を対象とした家屋全棟調査を実施しています。調査の際には、敷地内に立ち入らせていただくこととなりますので、皆様のご理解とご協力をお願いします。

### 家屋全棟調査とは？

町内にあるすべての家屋について、家屋課税台帳に登録してある事項（所在・種類・構造・床面積等）と現況を比較し、増改築・未調査による課税もれや取り壊し等がある家屋を調査するもので、既に課税されている家屋との公平を期し、公正で適正な課税を目指すものです。

**問い合わせ**  
町民税務課家屋調査係  
☎46-3061

10月の調査地区及び11～12月の調査予定地区（調査地区は目安とお考えください。）

区分	10月調査	11月調査	12月調査
第1班	本浜町・廻館	廻館・御前下・熊田・小森	秋目川・大沢・大久保・黒崎
第2班	十日町・南町	竹川原・汐見町	汐見町・田尻畑・上保呂毛・下保呂毛
第3班	五日町・城場	城場・助作・塩入	廻館前・中瀬町・林・内山

## 子育て支援センターからののお知らせ

子育て支援センターでは、家庭で保育する乳幼児やご家族の皆さん、そして、もうすぐママになる妊婦さんを対象に、様々な活動を行っています。また、子育て情報の提供や子育てで困っているお母さんの相談・悩みも受け付けていますので、お気軽にご利用ください。



### 0、1歳児「親子で遊ぼう」

◇日時 11月11日(水)  
午前10時～11時30分  
◇場所 志津川保健センター

### 2、3歳児「親子で遊ぼう」

◇日時 11月26日(木)  
午前10時～11時30分  
◇場所 志津川保健センター

### 親子クッキング教室

◇日時 11月6日(金)  
午前10時～12時  
◇場所 志津川保健センター  
◇参加費 1組200円  
◇定員 20組  
※要申込（締切11月3日）

### 交通安全教室

◇日時 11月20日(金)  
午前10時～11時30分  
◇場所 志津川保健センター  
※要申込（締切11月19日）

### 子育て支援センター施設開放

子育てをしている方、これから子育てをする方が来て自由に遊べるよう施設を開放します。

◇日時 毎週月～金曜日  
午前10時～午後3時

### 育児相談・電話相談

子育てに関する悩みや疑問について相談を受け付けています。お気軽に声をかけてください。

◇電話相談 月～金曜日  
午後1時～5時

◇来所相談 あらかじめ電話にてご連絡ください。

申込み 子育て支援センター  
問い合わせ ☎46-3692 担当 三浦

### 志津川地区「ほがほが広場」

①日時 11月4日(水)  
午前10時～11時30分  
場所 志津川保育所  
②日時 11月18日(水)  
午前10時～11時30分  
場所 志津川保育所

### 戸倉地区「ほこほこ広場」

◇日時 11月16日(月)  
午前10時～11時30分  
◇場所 戸倉保育所

### 入谷地区「わくわく広場」

◇日時 11月9日(月)  
午前10時～11時30分  
◇場所 入谷公民館

### 歌津地区「うきうき広場」

①日時 11月13日(金)  
午前10時～11時30分  
場所 歌津保健センター  
②日時 11月27日(金)  
午前10時～11時30分  
場所 歌津保健センター  
※栄養士講話を予定しています。

# 水道メーター交換作業へのご協力をお願いします

各家庭や事業所などで使用している水道メーターは、計量法により使用期限が8年と定められています。上下水道事業所では毎年、有効期限が到来するメーターを新しいメーターに交換しています。町から委託を受けた工事業者が訪問し交換作業を行いますので、ご協力をお願いします。

◇交換作業日程 11月上旬～2月下旬

◇対象地域 町内全域（約720件）

※平成13～14年度に設置または交換したメーターが対象です。

### ◇注意事項

①委託を受けた工事業者は、身分証明書を携帯しています。不審と思われる場合は提示を求めてください。

②交換は上下水道事業所の負担で行いますが、止水栓の不良等により交換できない場合の修理費用は個人負担になります。

③メーター交換作業の支障となりますので、次のことにご協力願います。

・メーターボックスの上やその周囲には、常に車や物を置かないでください。



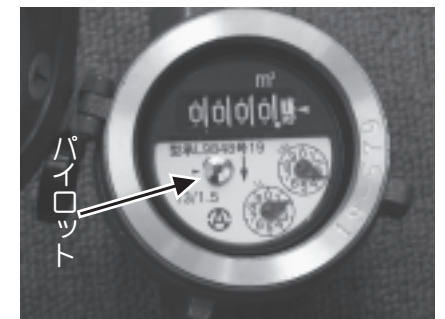
・メーターボックス内は、水や泥などが溜まらないようにしてください。



・犬を飼っている場合は、メーターボックス付近に犬をつながないでください。

### 定期的に、パイロットを確認しましょう

定期的にメーターのパイロットを確認し、漏水がないか確認してください。水を使用していないにパイロットが回っている時は、漏水の可能性があるので、水道業者等に相談してください。



### 問い合わせ

上下水道事業所 ☎46-5600  
南三陸町ウォーターサービス ☎0120-037-132

## 平成21年分の年末調整説明会

気仙沼税務署では、管内の源泉徴収義務者を対象とした年末調整説明会を次の日程で実施します。出席する方は、事前に税務署から送付された関係書類を持参ください。

開催月日	受付開始	開始・終了時間	会場	対象地域
11月16日(月)	午前9時30分	午前10時～昼12時	気仙沼市民健康管理センター「すこやか」	気仙沼市
	午後1時30分	午後2時～4時		
11月17日(火)	午後1時30分	午後2時～4時	志津川公民館3階第2研修室	南三陸町

※17日(火)に都合の悪い方は、16日(月)の気仙沼会場に出席することができます。

問い合わせ 気仙沼税務署法人課税部門 ☎22-6803

# 11月は「児童虐待防止推進月間」です

～守ろうよ 未来を見つめる 小さなひとみ～

児童虐待に関する相談対応件数は依然として増加しており、子どもの生命が奪われるなど重大な事件もあとを絶ちません。児童虐待問題は社会全体で早急に解決すべき重要な課題です。

虐待を受けたと思われる子どもを見つけたときやご自身が出産や子育てに悩んだときはお気軽にご相談ください。

### 問い合わせ・相談先

児童相談所全国共通ダイヤル

☎0570-064-000

保健福祉課健康増進係 ☎46-5113

子育て支援センター ☎46-3692



**11月は児童虐待防止推進月間です。**

虐待を受けたと思われる子どもを見つけたときやご自身が出産や子育てに悩んだときには児童相談所や市町村の窓口へ連絡してください。

児童相談所全国共通ダイヤル  
お住まいの地域の児童相談所に電話をおかけください。  
**0570-064-000**

## 11月の移動町長室は、 11月24日(火)です！

「移動町長室」は、毎月1回、町長室を歌津総合支所に移動して、そこで町長または副町長が執務を行います。

執務時間は、午前9時～午後3時までです。

### ◇問い合わせ

歌津総合支所地域生活課 ☎36-3921

## 平成21年 秋季全国火災予防運動

11月9日(月)～11月15日(日)

### 『消えるまで ゆっくり火の元 にらめっ子』

空気が乾燥し、火災が発生しやすい季節になりました。「3つの習慣」「4つの対策」を守り、火災予防に努めましょう。

#### 3つの習慣

- 1 寝たばこは、絶対やめる。
- 2 ストープは、燃えやすいものから離れた位置で使用する。
- 3 ガスコンロなどのそばを離れるときは、必ず火を消す。

#### 4つの対策

- 1 逃げ遅れを防ぐため、住宅用火災警報器を設置する。
- 2 寝具、衣類及びカーテンからの火災を防ぐために、防災品を使用する。
- 3 火災を小さいうちに消すために、住宅用消火器を設置する。
- 4 お年寄りや身体の不自由な人を守るために、隣近所の協力体制をつくる。

**運動の初日、11月9日(月) 午前7時にサイレンを鳴らしますので火災と間違わないようお願いいたします。**

◇問い合わせ 危機管理課 ☎46-1376

**対象者**  
今年度の特定健診を受けていない次の方

- ・40歳から74歳の国民健康保険被保険者
- ・75歳以上の後期高齢者医療被保険者
- ・40歳から74歳の社会保険などの被扶養者

**持参するもの**

- ・国民健康保険または後期高齢者医療保険の方・・・「受診票」
- ・社会保険などの被扶養者の方・・・「受診券」及び「被保険者証(保険証)」

※健診費用等については、加入している医療保険によつて異なります。また、医療保険の種類によっては受診できない場合がありますので、事前に医療保険者にご確認ください。

## まだ特定健診を受けていない方へ

7月29日から8月27日に行った「特定健康診査」を受診できなかった方は、次の日程で受診することができます。



**問い合わせ** 保健福祉課健康増進係 ☎46-5113  
町民税務課医療給付係 ☎46-1373

**【個別健診】**  
◇日時 11月30日(月)まで  
随時受付します。

**◇場所** 鎌田医院、ささほら総合診療科、佐藤徹内科クリニック、本田記念あおいクリニック、上田クリニック

※気仙沼市内の病院でも受診することができます。詳しくは、問い合わせください。

**◇申込等** 実施日は各医療機関によって異なりますので、事前に確認のうえ申し込みください。

**【集団検診】**  
◇日時 12月9日(水) 午前9時～昼12時

**◇場所** 志津川保健センター

**◇申込等** 電話連絡のうえ、当日は朝食をとらないでお願いします。

### なぜなにシリーズ⑧ エコのコツ

今日は、誰でも簡単にできる「エコライフ」をご紹介します。まずは、身近にできる小さなことから、環境にやさしい生活をはじめませんか？なぜなにシリーズは、ごみの減量と3R推進に努めるとともに、限りある資源を大切に使い、身近なところから環境全般についてみんなで考えるシリーズです。

#### キッチン

- ★野菜類は葉も皮も工夫次第では食べられます。できるだけ捨てる部分を少なくしましょう。
- ★輸送エネルギーをおさえるために、地元の旬の食材を選びましょう。

#### 風呂・トイレ

- ★お風呂は続け入りましょう。シャワーの出しっぱなしはNGです。
- ★便座のフタは忘れず閉めましょう。また、外出時や就寝中は保温をオフにしましょう。

#### 掃除・洗濯

- ★掃除はこまめにモップを使用し、週末だけ掃除機をかけましょう。また、掃除機をかける場合は部屋を片付けてから使用すると時間が短縮されます。
- ★汚れた衣類などの洗濯はまとめて洗うと、水道料も電気

#### 代もお得です

#### 居間・リビング

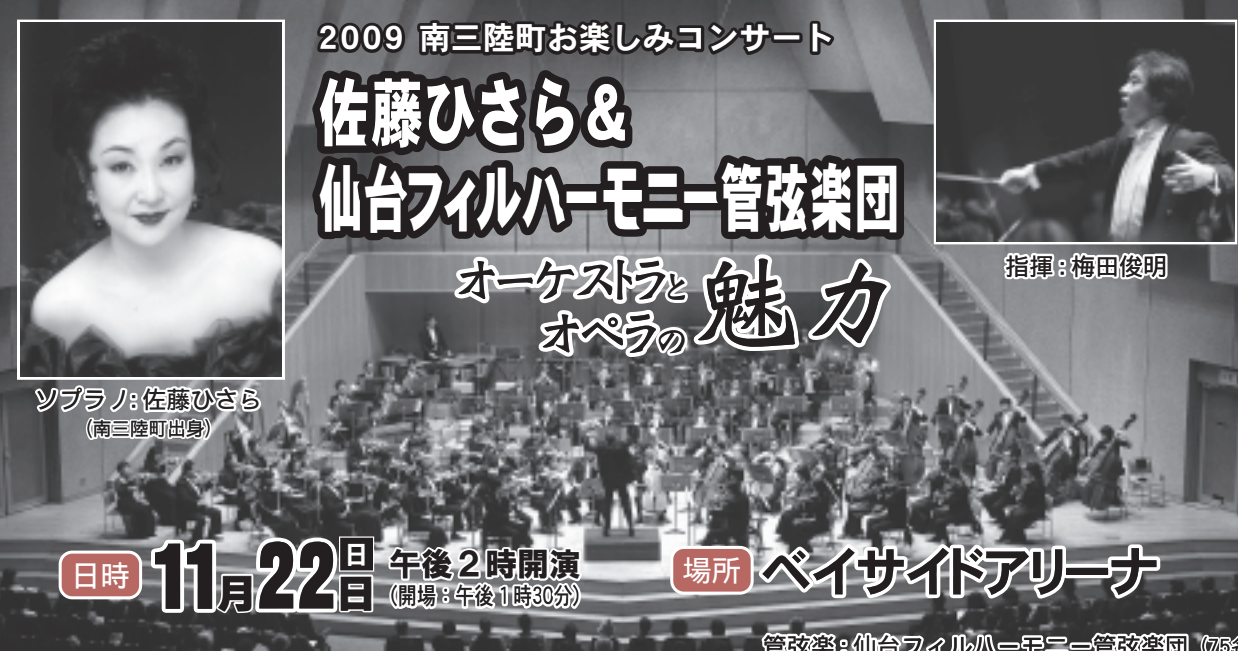
- ★テレビのつけっぱなしはやめましょう。また、外出時や就寝前には主電源をオフにしましょう。

#### 習慣・その他

- ★メタボ対策に、車に頼らず「歩く」ことが基本です。自転車もいいですね。
- ★車は、急発進、急加速をしないでやさしくエコドライブを心がけましょう。また、余計な荷物は積まないようにしましょう。
- ★買い物はマイバックを持って、できるだけ詰め替えのできる商品を買きましょう。また、食べ残しをしないように適量の買い物をしましょう。

※廃棄物全般や環境について、このコーナーで取り上げてもらいたいことがありましたら、環境対策課までご連絡ください。

◇問い合わせ 環境対策課 電話46-5528 FAX46-5529 Eメール s-kanri@town.minamisanriku.miyagi.jp



2009 南三陸町お楽しみコンサート  
**佐藤ひさら&  
 仙台フィルハーモニー管弦楽団**  
 オーケストラとオペラの**魅力**  
 ソプラノ:佐藤ひさら (南三陸町出身)  
 指揮:梅田俊明  
 日時 **11月22日** 午後2時開演 (開場:午後1時30分)  
 場所 **ペイサイドアリーナ**  
 管弦楽:仙台フィルハーモニー管弦楽団 (75名)

今年のお楽しみコンサートは、地元、南三陸町出身で今や世界的アーティストとなったソプラノ歌手「佐藤ひさら」と宮城県を代表するプロ・オーケストラ「仙台フィルハーモニー管弦楽団」をお招きしての夢の共演！故郷に錦を飾るコンサートが、この度実現いたしました。

オーケストラとオペラの魅力を存分にお楽しみください。

問い合わせ: 生涯学習課 ☎46-2639 (志津川公民館内)

**前売券好評発売中!**

**全席自由** <前売券> **2,000円** (当日2,500円)  
 <ペアチケット> **3,500円** (前売のみ250枚限定)  
 ※お二人ならどなたでもかまいません。

**前売券発売所**

志津川公民館、戸倉公民館、入谷公民館、歌津公民館、図書館、ペイサイドアリーナ、平成の森、東京エレクトロンホール宮城 (宮城県民会館)

子どもたち集まれ!  
 お兄さんお姉さんたちによる「遊び」のイベントに来てみませんか?  
**～わくわくキッズ☆ランドin南三陸～**



南三陸町と気仙沼市の青年実行委員が企画する、子どもたちと楽しく遊ぶイベントです。  
 当日は、各市町のジュニア・リーダーやレクリエーション協会の皆さん、志津川高校生徒会の皆さんが楽しい催しをしてくれます。皆さんの参加をお待ちしています。

問い合わせ 生涯学習課 (志津川公民館内)  
 ☎46-2639

- ◇日時 11月15日(日) 午前9時50分～昼12時45分
- ◇場所 志津川公民館体育館
- ◇対象 幼児から中学生までの方ならどなたでも参加できます。保護者の皆さんの参加も大歓迎です。  
 ※未就学児の場合は、必ず保護者同伴で参加してください。
- ※参加する場合は、上履き(運動靴)を持参してください。
- ◇入場料 無料
- ◇内容 幼児から中学生までを対象とする各種遊び
- ①ジュニア・リーダーによる遊びのコーナー  
 ・昔遊び、バルーンアート、科学遊び、ボーリング、ストラックアウトなど
- ②志津川高校生徒会による遊びのコーナー  
 ・輪投げ、もの当てゲーム
- ③青年実行委員による遊びのコーナー  
 ・海の幸釣りゲーム、風船ハウス、ダンボールハウス、ヨーヨー釣り、折り紙
- ④気仙沼レクリエーション協会による遊びのコーナー  
 ・道具を使った集団遊びなど
- ⑤全体活動  
 ・人形劇、ゲーム、ポニョ体操、スタンプラリーなど

平成21年度 **宮城県歯つらつファミリーコンクール**  
 ～丈夫な歯 一生大事な パートナー～

宮城県歯科医師会では、日ごろから家庭で、歯の健康管理と心身の健康づくりに取り組んでいる親子を表彰する「歯つらつファミリーコンクール」を実施しています。  
 当町からは8組が入賞し、1組が優秀賞を受賞しました。  
 優秀賞を受賞した首藤さんに、日ごろの虫歯予防に対する取り組みなどについて聞いてみました。

平成21年度  
 宮城県歯つらつファミリーコンクール  
 ファミリーの部 優秀賞

**首藤史明さん・貴子さん・凛ちゃん・樹くん** (㊤廻館)



我が家では、私達だけでなく、おじいさんやおばあさんなど、家族みんなの協力をもらいながら子どもの虫歯予防に取り組んでいるので、今回の受賞はみんなで喜びました。

歯みがきは、1日に2～3回、フッ素を含んだものを使ってみかいています。最近は、いろんな商品が出ているので、商品選びも楽しみのひとつになっています。

食べ物に関しては、「アメやチョコなどを食べさせない」「飲み物はジュースではなく、むぎ茶や牛乳」など、虫歯の要因となるものを極力与えないようにしています。

南三陸町では、過去3年における3歳児の虫歯率が県内で最下位であると聞きました。子どもを虫歯にするのもしないのも親の責任だと思うので、たとえ子どもが嫌がっても、家族みんなで虫歯予防にがんばってほしいと思います。

**【母と子の部】**

遠藤純子さん・莉子ちゃん (㊤袖浜) 加藤優美子さん・令唯くん (㊤五日町)  
 西城文江さん・真羽ちゃん (㊤塩入) 須藤由美さん・ほの香ちゃん (㊤大畑)  
 高橋恵理子さん・幸太くん (㊤汐見町) 三浦清美さん・彩奈ちゃん (㊤館浜)  
 村上恵美さん・佳大くん (㊤十日町)

**【ファミリーの部】**

佐々木宏さん・桂子さん・匠恩くん (㊤上の山)

**町内の入賞者**

**のぞみ福祉作業所  
 移動フリーマーケット**

毎年好評の「のぞみ福祉作業所移動フリーマーケット」を、五日町「ゆめプラザ」を会場に開催します。

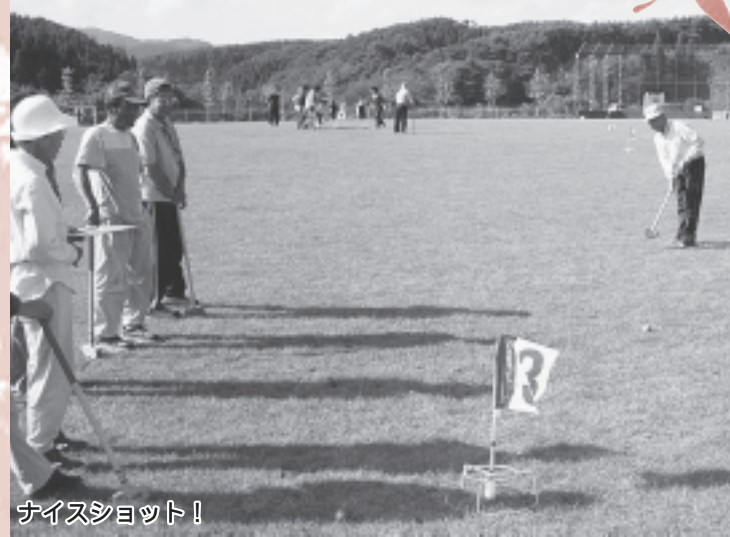
今年も素敵な手作り作品のほか新鮮な野菜や日用雑貨など、お楽しみ満載の品揃えで皆様のご来場をお待ちしています。

◇日時 11月29日(日) 午前10時～昼12時30分  
 ◇場所 五日町商店街「ゆめプラザ」  
 ★当日は、コーヒー・お茶を無料サービスします。お気軽にお立ち寄りください。

◇問い合わせ のぞみ福祉作業所 ☎46-5129

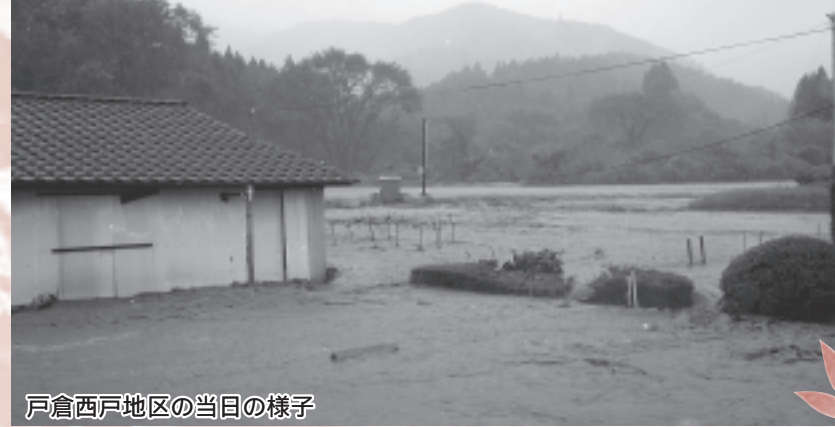


## 爽やかな秋晴れのなか 寄木地区親睦グラウンドゴルフ大会



ナイスショット!

10月4日(日)、平成の森の林間広場を会場に、「第2回寄木地区親睦グラウンド・ゴルフ大会」が開催されました。この大会は、寄木地区内のコミュニケーションを図ることを目的に、歌津グラウンド・ゴルフ協会の協力をもらいながら、寄木契約会や行政区の皆さんが自主的に開催したもので、46世帯中25世帯が参加し、老若男女48人が爽やかな秋晴れに映える芝生の上でグラウンド・ゴルフを楽しみました。競技終了後には、得点集計の合間にホールインワン大会が行われ、ひとつの行政区の大会とは思えないほどの盛り上がりを見せていました。



戸倉西戸地区の当日の様子

## 台風18号襲来

10月8日(木)、日本列島を北上した台風18号が大きなツメ跡を残して当町を通過していきました。

町内各地で停電、冠水、倒木や土砂崩れなどが発生し、最も被害が大きかったのは、総雨量が294ミリに達した戸倉地区で、消防団員や地区住民の皆さんによる懸命な復旧作業が行われました。被災された皆さんに、心からお見舞い申し上げます。

当町の主な被害状況は、次のとおりです。(10月22日現在)

【床上浸水】	戸倉地区 25世帯	志津川地区 1世帯
【床下浸水】	志津川地区 117世帯	戸倉地区 51世帯
	入谷地区 1世帯	歌津地区 10世帯
【施設被害】	土木関係 55箇所、204,540千円	
	農林業関係 67箇所、22,595千円	
	水産業関係 37箇所、69,898千円	



戸倉在郷地区 完全に川岸と道路がえぐり取られています

## 熱戦を繰り広げた2日間 志津川中学校が準優勝!

10月17日(土)と18日(日)の2日間、平成の森など町内3つの野球場を会場に「第31回河北優勝旗争奪南三陸地域中学校野球大会」が開催されました。

歌津中学校は、惜しくも2回戦で大島中学校に敗れましたが、2日目の準決勝には、志津川中学校と戸倉中学校が進出し、地元同士の対決となりました。

両チームとも守りが堅く、0対0のまま最終回を終える投手戦となり、ノーアウト満塁から始まる特別延長に突入しました。延長戦では、送球ミスの中にノーヒットで3点をとった志津川中学校が、8回裏の攻撃を1点に抑えて決勝に進みました。

決勝の相手は、志津川中学校出身の西條和也監督が率いる唐桑中学校。中体連新人戦の地区大会で腰を痛めたためにエースを欠いた志津川中学校は、終盤に投手陣が崩れ、最終回に追い上げを見せるも、4対6で優勝を逃しました。

志津川中学校の野家智昭監督は、「今大会は、エースと主軸バッターがケガのために出場できなかったが、それをみんなで補って、よくここまで戦ってくれた。まだ、私たちには中体連新人戦の県大会が残っているので、今回の反省を活かし、県大会で上位を目指したい」と話してくれました。



ホームでのクロスプレー。判定は…セーフ!



バントのサインに必死でボールに食らいつく



強肩で盗塁を阻止



準優勝した志津川中学校野球部の皆さん

## 観客動員数1,849人 映画「パンドラの匣」先行上映会

9月26日(土)と27日(日)の2日間、当町を主なロケ地として撮影された映画「パンドラの匣」がベイサイドアリーナと歌津公民館で先行上映され、富永昌敬監督と主演の染谷将太さんが舞台あいさつを行いました。

富永監督は、「清水小学校は、本当にロケ地として最高の場所だった。ここ以外に考えられないほど、映画の雰囲気にマッチしていた。提供していただいたロケ弁は、何十年も撮影スタッフとして働いている人でさえも、こんなおいしいロケ弁は初めて!と話すほどにおいしかった」と話しました。

また、会場に集まったオバサマたちから「かわいい〜」と大人気だった染谷さんは、「撮影が終わって東京に戻ったときは、逆ホームシックにかけ、とても寂しかった。久々に南三陸町に戻ってきて、この風景を見たときは、第二の故郷だと強く感じました」と笑顔で話してくれました。



舞台あいさつ終了後 握手のサービスに思わずにっこり

本格的な舞台セットが並び、体育館がオペラホールに早変わり



## 奇跡の巡り合わせ 小島りち子さんが母校でカルメン

10月6日(火)、志津川中学校体育館で、オペラアーツ振興財団によるオペラ「カルメン」の公演が行われ、主役のカルメンは志津川中学校の卒業生で、町の夢大使も務める小島りち子さんが演じました。

この公演は、文化庁の「本物の舞台芸術体験事業」として行われたもので、偶然にも、小島さんが所属する劇団が公演することになりました。小島さんは、「今回、母校で主役を演じることができて本当にうれしいです。この奇跡の巡り合わせは、ふるさとが私を呼んでくれたように思います」と話してくれました。

迫力のあるオペラの合唱と演技に触れた生徒の皆さんは、「ブラボー!」と大きな声援と拍手を送っていました。また、第二幕の酒場のシーンには、志津川中学校の生徒9人が役者として出演し、プロと見分けがつかないほどの演技を見せてくれました。



出演した生徒の皆さんとの記念撮影

# 汐風を食べてみませんか。

山の恵みが汐風とともに、海の恵みとなってやってきました

## 食彩の秋！美味しいイベントが目白押しです！

南三陸の秋と言えば、やっぱり山海の幸！リンゴ・キノコやカキ・秋サケ・ドンコなど。まさに食彩の秋です。そして、この時期もうひとつの見どころは、旬の時期にあわせた「美味しいイベント」！ぜひ皆さんもご家族お揃いで会場に足を運んでみてはいかがでしょうか？

### 産業フェア「志津川会場」

- ◇日時 11月1日(日) 午前9時～午後2時
- ◇場所 志津川魚市場
- ◇内容 志津川の地場産品を一堂に集めて展示・即売します。会場内では旬の魚介をふんだんに使用した海鮮汁などが並ぶ大鍋国技館が開催されます。(主催：産業フェア「志津川会場」実行委員会)



「おさかな通り」のほりも鮮やか！

海産物から農産物まで、南三陸の山海の恵みが所狭しと並びます！



今年はどんな芸能が飛び出すやら!!

恒例となった入谷打囃子も楽しみです。

### ひころの里秋まつり

- ◇日時 11月8日(日) 午前10時～午後2時
- ◇場所 ひころの里
- ◇内容 入谷打囃子やカントリーダンス、入谷女相撲甚句など、地域色豊かな芸能が楽しめるほか、農産加工品を展示・即売します。(主催：グリーンウェブ入谷構想促進委員会)

### 「街なか交流館」オープン

- ◇日時 11月15日(日) 午前10時～
- ◇場所 おさかな通り
- ◇内容 おさかな通り大漁市の開催にあわせ「街なか交流館」がオープンします。当日はオープニングセレモニーのほか、「つるし飾り作品展」の開催も予定していますので、ぜひお立ち寄りください。

### 産業フェア「歌津会場」

- ◇日時 11月8日(日) 午前10時～午後2時
- ◇場所 平成の森駐車場
- ◇内容 歌津の地場産品を一堂に集め展示・即売します。ホタテやカキなど旬の食材をその場で豪快に炭火焼し、安値で味わえます。(主催：南三陸町産業フェア「歌津会場」実行委員会)

### 第2回志津川湾さけ祭り

- ◇日時 11月8日(日) 午前10時～午後2時
- ◇場所 志津川魚市場
- ◇内容 県内第1位の水揚げを誇る秋サケの最盛期を迎え、様々なサケ料理の試食や新鮮な水産物の即売、また、昨年好評の「サケのおろし方の実演」や「サケのつかみどり」を行います。(主催：さけ祭り実行委員会)

### 志津川おさかな通り大漁市

- ◇日時 11月15日(日) 午前9時～午後3時
- ◇場所 おさかな通り一帯
- ◇内容 それぞれの店舗が、自慢の商品と味を所狭しと並びます。当日は通りの一部が歩行者天国となり、特別企画のイベントも予定されています！(主催：おさかな通り実行委員会)

## 民泊受入れ家庭を募集しています！

町では、南三陸町グリーン&ブルーツーリズム推進協議会を軸として、中学生・小学生の民泊受入れ家庭の募集活動を行なっています。推進委員や町の職員などが直接お伺いし、事業内容の説明を行ないますので、ぜひご協力をお願いします。また、行政区の集まりや、各種団体の集まりへの出張説明も行ないますので、興味のある方はぜひご連絡ください。詳しくは、別途配付する募集チラシ「南三陸の暮らし体験 民泊受入れ募集」をご覧ください。  
※募集活動を行なう推進委員等は、身分証明書を携帯します。  
問) 南三陸町ブルー&グリーンツーリズム推進協議会事務局(南三陸町観光協会内) ☎47-2550

## 庄内の風<sup>③⑧</sup>

友好町の山形県庄内町を紹介する情報コーナー

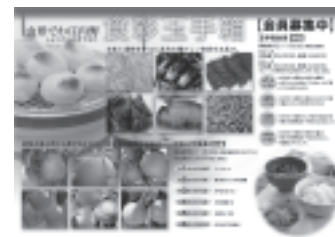
会員募集中!!

### 山形でわ庄内野「食彩玉手箱」

庄内町は、全国的にも名高い米どころ庄内平野の中央に位置し、恵まれた環境の中で栽培されたおいしい米と美しい花の産地です。

庄内の懐かしいふるさとの味、選び抜かれた果実、そして、米を皆様方のお手元にお届けするふるさとの便り「食彩玉手箱」の会員を募集しています。年間分の募集締め切りは11月30日(月)までです。

ご親戚やお友達へのお歳暮や贈り物としていかがですか？また、単便の注文は随時お受けいたしますので、ぜひご利用ください。



#### ○庄内のうまい米 頒布会

スペシャルコシヒカリやはえぬきなど、100%庄内産の安心・安全をお届けします。

◇発送 年6便

◇年会費 20,000円(税込・送料込)

#### ○玉手箱会員

庄内米と漬物を中心に庄内の懐かしい食材をお届けします。

◇発送 年4便

◇年会費 20,000円、30,000円(税込・送料込)

#### ○フルーツ会員

ラ・フランスやサクランボの佐藤錦など、果物王国山形から選びぬかれた一品を旬の時期にお届けします。

◇発送 年6便

◇年会費 20,000円(税込・送料込)

問い合わせ 株式会社イグゼあまるめ ☎0234-42-3040

ホームページ <http://www.exeamarume.co.jp/index.html>

南三陸町の皆さま、こんにちは。少し前の話になりますが、今年の夏は「志津川湾夏まつり」に参加させていただきました。東京を夜出発し、翌朝南三陸町に到着すると、まずは新鮮な海の幸に舌鼓を打ち、午後からは袖浜の海水浴場へ。その後、夏まつり会場のステージイベントを楽しみ、最後に花火大会で締めると、という充実した一日を過ごすことができました。これまで、南三陸町には秋冬にしか来たことがなかったのですが、夏に来て良かったので、訪れるたびに新しい魅力を発見することができると感じました。

だなぁ、と改めて思うとともに羨ましく思いました。私は福岡県山田市というところで生まれ育ったのですが、そこは過去炭鉱(筑豊炭田)により栄え、現在は過疎化を辿る一方の地域にあります。市の人口は、最盛期の3分の1以下となり、平成18年に周辺の町と合併し新市へと移行しましたが、人を呼びよせられるような地形的特色や特産物はほとんどありません。一方、南三陸町は海に、山に、と様々な魅力を持っています。四季を通じて、夏まつりや産業フェア、かきまつりなどのイベントを開催し、他所か

ら人を呼び寄せられる素材を持つ南三陸町。この良さをもっと多くの人に知ってもらおうにはどうすればよいか。東京に住んでいても意識して見てみると、居酒屋で「南三陸産〇〇」というお品書きをたくさん見ることが出来ます。これをいかにして意識させるか、が大事なんだと思います。昨年、夢大使という大役を拝命して以来、微力ながら南三陸町のPRに努めてきましたが、そのせいもあってか友人から、「インターネット販売で取り寄せた〇〇は南三陸町産だったよ!」という連絡を受けることも増えてきました。それはそれでうれしいのですが、これからは、「取り寄せてみたら、南三陸町産だった」ではなく、「南三陸町の〇〇を取り寄せたよ!」と言えるようになる人が増えるよう、東京で南三陸町のファン作りをしていきたいと考えています。今年も11月末に夢大使遠藤恭子さん主催の牡蠣ツアーが開催されます。東京から20名ほどで南三陸町に伺いますので、町内で見かけましたら、ぜひお声がけください!皆さまにお会いできるのを楽しみにしています。

### 夢大使 リレー通信<sup>④</sup>



夢大使  
おはし 大橋

つよし 強さん  
(東京都)

各地で活躍する南三陸町夢大使の皆さんの声をお届けする「夢大使リレー通信」を連載しています。今回は、「牡蠣ツアー」の幹事を務めている大橋強さんです。

## 南三陸産〇〇

## 図書館からのお知らせ ☎ 46-2670

図書館は、毎日開館して皆様をお待ちしています。

開館時間 午前9時～午後5時



### 今月の行事

#### ■おはなしでてこい

- ◇日時 11月24日(火) 午後3時30分～4時30分
- ◇対象 幼児(保護者同伴)、小学生
- ◇内容 民話の語り、絵本読み聞かせ、手遊びなど

#### ■みんなのひろば

- ◇内容 クリスマスリースを作ろう
- ◇日時 11月14日(土) 午前10時～11時30分
- ◇対象 幼児(保護者同伴)、小学生
- ◇持ち物 手袋、針金ハンガー(あれば)
- ※参加を希望する方は、時間までに図書館に集合してください。



### 新着図書

新しく入った本の一部を紹介し、貸出中の本は予約をおすすめします。

#### 一般向け

- よくわかる点心と中国スイーツ 気軽に手作り! 大人シュシュ
- 長寿大国の虚構—外国人介護士の現場を追う— (出井康博)
- あるキング (伊坂幸太郎)
- 燃ゆる樹影 (藤田宜永)
- オアウエ漂流記 (荻原浩)
- 向田邦子全集 1～4 (向田邦子)
- フォルティシモな豚飼い (杉田徹)

#### 児童向け

- 黒魔女さんが通る 1～11 (石崎洋司)
- デモナータ 9 暗黒のよび声 (ダレン・シャン)
- 秘密の島ニム (ウンディー・オルー)
- テントウムシ観察記 (佐藤信治)

## 平成の森情報 ☎ 36-3115

施設利用の予約は、6カ月前から。11月は、平成22年5月分までの予約が可能です。野球場・林間広場は天候やグラウンド整備などのため使用できない場合もあります。ご利用の際は、電話でご確認ください。

### 11月の催し

※天候や主催者の都合により変更になる場合があります。

#### 【林間広場】

- マリンカップ 11月1日(日)
- 高校女子サッカー県大会 11月4日(水)～7日(土)
- 産業フェア 11月8日(日)

### ご注意ください

各施設の改修工事や整備のため、次の期間は利用できませんので、ご理解とご協力をお願いします。

- ◇林間広場 11月9日(月)～3月31日(水)
- ◇野球場 11月9日(月)～11月13日(金)

※テニスコートは、多目的広場への改修工事を行う予定です。工事は12月から行いますので、11月中はテニスコートを無料開放します。ぜひご利用ください。

## 歌津地区の写真・映像を募集しています

歌津公民館より

歌津の歴史を記録し後世に残していくため、歌津地区を撮影した写真や映像を募集しています。集まった写真等は、歌津地区の財産としてデータ化し、大切に保存します。皆様のご提供をお待ちしています。

- ◇対象 歌津地区の歴史、街並み、自然、生活などを撮影した写真、ビデオテープ、DVDなど
- ◇募集期間 随時受け付けします。
- ◇提出先 各地区の公民館
- ◇その他
  - ・お借りした写真や映像は、複製後に返却します。
  - ・写真や映像の著作権は所有者に属しますが、町の広報紙やイベント等において無償で使用する場合がありますので、ご了承ください。
- ◇問い合わせ 歌津公民館 ☎36-2071



## スポーツ交流村催し案内 ☎ 47-1131

※各催しは、主催者の都合により変更になる場合があります。

### アリーナ

- 高体連地区新人バスケットボール大会 11月5日(木)～7日(土) 競技開始：午前10時
- 南三陸町お楽しみコンサート「佐藤ひさら&仙台フィルハーモニー管弦楽団」 11月22日(日) 開演：午後2時

### 文化交流ホール

- 南三陸町小中学校音楽祭 11月12日(木) 開演：午前9時
- 南三陸町文化協会芸能発表会 11月15日(日) 開会：午前10時

### トレーニング室

専任指導員が指導にあたり、個別トレーニングメニューを作成します。また、女性のマシントレーニングは筋肉を引き締める効果があり、シェイプアップにも効果的です。

- ◇時間 平日 午前9時～午後9時(最終受付 午後8時)  
土日祝 午前9時～午後5時(最終受付 午後4時)
- ◇料金 1回300円(11回券3,000円)
- ◇休館日 毎週火曜日

### ○自分の体がわかる「体バランス測定」

11月23日(月)と25日(水)から28日(土)の5日間、乗るだけで、全身のバランスや重心がわかる体バランス測定を行います。

測定料は無料で、測定後には結果の説明と運動のアドバイスがあります。

ドバイスがあります。また、測定&マシントレーニングで効果的な運動ができますので、ぜひお試しください。

### ○いきいき健康運動教室でより健康に!

どれでもお好きな教室に参加でき、複数種類の教室に参加できます。

- ◇期間 11月18日(水)～12月17日(木)
- ◇参加費 3,150円/1カ月/4回
- ◇特典 教室にご参加の方は、期間中のトレーニング室を自由に利用することができます。教室&マシントレーニングで筋力・体力・シェイプアップを!
- ※1回の教室は40分です。開始時間、内容、持ち物は問い合わせください。

#### ☆女性におすすめの教室

- バランスボール教室・リズム体操教室
- ※シェイプアップに効果的です。初めての方でも気軽に参加できます。
- ☆中・高年の方におすすめの教室
- ヨガ教室・チャイナ体操教室
- ※体カづくりにも効果があります。男性の方も歓迎します。

### ○いきいき健康運動教室無料体験!

11月18日(水)から23日(月)までの期間、運動教室の無料体験を実施します。定員は各教室2名で、1人2回まで参加できます。お気軽にご参加ください。(定員になり次第締切ります)

### いきいき運動教室ラインナップ

	月曜日	水曜日	木曜日	金曜日	土曜日
午前	チャイナ体操	ヨガ教室	健康体操&歩行		
午後					バランスボール ヨガ教室
夜	リズム体操 エアロ教室	マット体操 バランスボール	リズム体操 エアロ教室	ヨガ教室 エアロ教室	

◇申し込み・問い合わせ スポーツ交流村 ☎47-1131

スポーツ交流村と平成の森の施設予約状況は、町のホームページで見られます。町のホームページは「南三陸iねっと」公共端末でも見ることができます。

## 南三陸町文化協会芸能発表会



舞踊・合唱・ピアノ演奏・民謡など、会員の皆さんが日ごろの練習の成果を発揮します。  
ご家族、お友達お誘い合わせのうえ、ぜひご来場ください。

- ◇日時 11月15日(日) 開場：午前9時 開演：午前10時
- ◇場所 ベイサイドアリーナ「文化交流ホール」
- ◇入場料 無料
- ◇問い合わせ 南三陸町文化協会事務局(志津川公民館内) ☎46-2639



## 今月の税

**固定資産税** ……第4期  
**国民健康保険税(普通徴収)** 第6期  
**後期高齢者医療保険料(普通徴収)** 第5期  
**介護保険料(普通徴収)** ……第6期  
 納付書での納付は **11月30日(月)**まで  
 口座振替日は **11月25日(水)**です  
 忘れないよう、早めに準備しましょう。

## 年金

### 11月は「ねんきん月間」です

毎年11月は、年金を身近なものとして意義や役割を理解していただくための「ねんきん月間」です。

国民年金などの公的年金は、現役の世代が高齢者の世代を支え、将来高齢者になったときに、そのときの現役世代が支える、支えあいの制度です。いずれは訪れる老後の生活で、公的年金は終身保障で生涯に渡り安定した収入を確保してくれます。

また、公的年金は老後だけではなく、病気や事故で障害が残ったときや、一家の働き手が亡くなったときなど、万が一の事態に生活保障となる役割も担っています。

#### ○生活を支える3つの基礎年金

【**高齢基礎年金**】高齢になったときに  
 【**障害基礎年金**】病気やけがで障害の状態になったときに

【**遺族基礎年金**】一家の支えにもしものことがあったとき、残された遺族に

#### ○基礎年金の2分の1は国庫が負担

国が責任を持って運営する公的年金には、基礎年金の財源に国庫負担が含まれています。国庫負担分はこれまで「3分の1」でしたが、平成21年4月分より「2分の1」へ引き上げられました。これにより財源的にもより安定した制度になります。

## 扶養親族等申告書の提出をお忘れなく

公的年金は、所得税法上「雑所得」として課税されます。(障害年金、遺族年金には税金がかかりません)

年金から源泉徴収される所得税の計算は、受給者の方から提出された「扶養親族等申告書」をもとに行いますので、各種控除を受けるためには、この申告書を

提出しなければいけません。

扶養親族等申告書の提出がないと、翌年に支払われる年金から所得税が多く差し引かれますので、前年の申告内容に変更のない方も提出が必要です。同封の説明書をよくお読みになって、決められた期限までに提出してください。

なお、扶養親族等申告書の用紙は、11月上旬頃に所得税の課税対象となる年金受給者の方に郵送されます。

○「**扶養親族等申告書**」が送付される方  
 ・65歳未満の方(昭和21年1月2日以後に生まれた方)で、年金額が108万円以上の方

・65歳以上の方(昭和21年1月1日以前に生まれた方)で、年金額が158万円以上の方

※退職共済年金の受給者であって、老齢基礎年金が支給されている方の場合、退職共済年金の年金額が80万円以上の方

### 控除証明書が送付されます

納付した国民年金保険料は、全額が社会保険料控除の対象です。

社会保険料控除とは、自分自身の社会保険料(国民年金や健康保険、厚生年金保険など)を納付したとき、または、配偶者やその他の親族の負担すべき社会保険料を納付したときに受けられる所得控除のことをいいます。申告できる金額は、年間(1月～12月)に納付した国民年金保険料の額です。

年末調整や確定申告で国民年金保険料を申告するための「社会保険料(国民年金保険料)控除証明書」が、11月上旬に被保険者あて郵送されます。(10月1日以降に、今年初めて国民年金保険料を納付された方については、平成22年2月上旬の予定です。)

国民年金保険料について社会保険料控除の適用を受ける場合には、納付したことを証明する書類を申告書に添付等することが義務付けられておりますので、申告の際にはこの控除証明書をご活用ください。

◇問 **ねんきんダイヤル** ☎0570-05-1165 (IP電話・PHSからは ☎03-6700-1165)  
 石巻社会保険事務所 ☎0225-22-5116  
 町民税務課戸籍住民係 ☎46-1373  
 歌津総合支所町民福祉課 ☎36-3923

## お知らせ

### 共同住宅デジタル化に助成

国の補正予算で、集合住宅(アパート)等の共同受信施設のデジタル化改修に助成金が交付されることになりました。(場合によっては2世代住宅も対象となります。)

助成を受けるためには、1世帯当たりの改修費用が3万5千円を超えることが条件となります。

申請の受付はデジサポ宮城で行いますが、所定の申請書に加え工事業者の見積書などが必要になりますので、申請方法や助成額の詳細などは問い合わせください。

なお、申込期限は来年1月15日までで、申請後の審査には約1カ月の期間を要します。

◇問 **デジサポ宮城** ☎022-721-0381

### 自転車もルールを守って安全運転

県内では今年に入って自転車が関係する交通事故が多発しており、宮城県議会において「自転車の交通ルールの遵守と通行環境の整備に関する決議」が議決されるなど、自転車のマナーアップが課題となっています。

手軽で便利な自転車も、道路を走行するときは自動車と同じ「車両」の仲間となり、違反行為に対しては自動車と同じように罰則が適用されます。

道路を通行するときは交通ルールを守り、運転中の傘さしや携帯電話の使用はやめましょう。

#### 【自転車安全利用五則】

- 1 自転車は車道が原則、歩道は例外
- 2 車道は左側を通行
- 3 歩道は歩行者優先で、車道寄りを徐行
- 4 安全ルールを守る
  - 飲酒運転・二人乗り・並進の禁止
  - 夜間はライトを点灯
  - 交差点での信号遵守と一時停止、安全確認
- 5 子どもは、ヘルメットを着用

◇問 **南三陸警察署** ☎46-3131

## 催し

### 第26回気養祭開催

気仙沼支援学校では、学校祭「気養祭」を開催します。

児童・生徒のステージ発表や作品展示などを通して、子どもたちの学習の成果をご覧ください。多くの皆様のご来校をお待ちしています。

◇日時 11月14日(土)  
 午前9時30分～午後1時50分

◇場所 **宮城県立気仙沼支援学校**  
 ◇内容 小学部・中学部・高等部のステージ発表および作品展示、PTAの作品展示、同窓会・進路コーナー等の展示  
 ◇問 **宮城県立気仙沼支援学校** ☎24-3019

### 企業の方を対象とした気仙沼支援学校高等部見学会

本校高等部の学習の様子を、地元企業の方に広く知っていただき、生徒の自立を目指した取り組みを理解してもらえるよう、高等部の見学会を開催します。お気軽にご参加ください。

◇日時 12月15日(火)  
 午前10時～11時30分

◇場所 **宮城県立気仙沼支援学校**  
 高等部集会室及び作業室  
 ◇対象 **南三陸町と気仙沼市の各企業の方**

◇内容  
 午前10時～ 高等部作業学習の見学  
 午前11時～ 高等部の概要説明、質疑・応答  
 ◇申込締切 12月1日(火)  
 ※詳しくは、本校ホームページをご覧ください。  
 ◇問 **宮城県立気仙沼支援学校** ☎24-3019  
 ホームページ <http://keyou.myswan.ne.jp>

## 募集

### 陸上自衛隊 高等工科学校生徒募集

自衛隊宮城地方協力本部では、高等工科学校の生徒を募集しています。受験希望者は、自衛隊宮城地方協力本部登米地域事務所に連絡のうえ、所定の申込用紙で申し込んでください。

◇応募資格 平成22年4月1日現在、15歳以上17歳未満の男子  
 中学校卒業者及び中等教育学校の前期課程修了者(平成22年3月に中学校卒業または中等教育学校の前期課程修了見込

みの者を含む)  
 ◇受付期間 11月1日(日)～1月8日(金)  
 ◇試験期日  
 第1次試験：1月23日(土)  
 第2次試験：2月6日(土)から2月9日(火)までの期間の指定する1日  
 ◇問 **総務課総務法令係** ☎46-1370  
 自衛隊宮城地方協力本部登米地域事務所 ☎0220-34-2244  
 ホームページ <http://www.mod.go.jp/pco/miyagi/>

### NHK学園 平成21年度受講者募集

NHK学園では、生涯学習通信講座の受講者を募集しています。まずは、無料の案内書をご請求ください。

◇募集内容 生涯学習通信講座(趣味から資格まで全200コース以上あります。)  
 ◇受講期間 3か月～1年  
 ※講座によって異なります。  
 ◇受付期間 随時受付  
 ◇問 **NHK学園** ☎042-572-3151  
 案内書請求フリーダイヤル ☎0120-06-8881

## 各種相談日

### 女性の人権ホットライン

仙台法務局及び宮城県人権擁護委員会連合会では、11月15日(日)から11月21日(土)までの7日間に、全国一斉「女性の人権ホットライン」強化週間を実施します。

夫やパートナーからの暴力、職場でのセシャル・ハラスメント、ストーカー行為など女性をめぐる様々な人権問題について、女性の人権擁護委員と弁護士が電話相談に応じます。

相談料は無料で秘密は厳守されます。お気軽にご相談ください。

◇日時 11月15日(日)～21日(土)  
 午前8時30分～午後7時  
 ※15日(日)と21日(土)は、午前10時から午後5時までです。  
 ※弁護士の相談担当日は、あらかじめ問い合わせください。

◇相談電話 0570-070-810(ナビダイヤル)  
 ◇問 **仙台法務局人権擁護部**  
 ☎022-292-3614

### 歯科健康テレホン相談

宮城県保険医協会では、毎年11月8日を「いい歯デー」と称して、歯科健康テレホン相談を実施していますが、今年は8日が日曜日のため9日に実施します。お気軽にご相談ください。

◇日時 11月9日(月)  
 午前10時～午後4時  
 ◇回答 相談に対する回答は、3日以内に歯科医師が直接相談者にお答えします。

◇問・相談 **宮城県保険医協会** ☎022-265-1667

### アルコール家族教室・専門相談

アルコール問題等を抱える本人や家族の悩みを話してみませんか?相談料は無料で秘密は厳守されます。安心してご参加ください。

◇日時 11月17日(火)

専門相談 午後1時～2時  
 家族教室 午後2時～3時  
 ◇場所 **気仙沼保健福祉事務所**  
 ◇相談員 **大和田誠子氏**(東北会病院リカバリー支援部長)  
 ◇相談料 **無料**  
 ※相談を希望する方は、事前に気仙沼保健福祉事務所までご連絡ください。  
 ◇問 **気仙沼保健福祉事務所母子障害班**  
 ☎0226-21-1356

### 生活相談、行政相談 人権相談

【**志津川会場**】  
 ◇日時 11月5日(木)、11月19日(木)  
 午前10時～午後3時  
 ◇場所 **志津川保健センター**  
 ◇問 **保健福祉課社会福祉係** ☎46-5113  
 【**歌津会場**】  
 ◇日時 11月17日(火)  
 午前10時～午後3時  
 ◇場所 **歌津公民館**  
 ◇問 **歌津総合支所町民福祉課** ☎36-9110

# 戸籍の窓

9月16日から10月15日届出分

敬称略  
※「戸籍の窓」は届出者の掲載希望の確認をとり掲載  
しています。希望しない場合は掲載していません。

## ご結婚おめでとう

行政区	氏名	どちらから
二区	阿部 俊幸・唐 麗娟(中国)	
寺浜	遠藤 正樹・西條 ゆみ(在郷上)	
館浜	三浦 英徳・久保田育子(本浜)	
馬場	佐々木英幸・村田 さき(気仙沼市)	
平東	佐藤 正勝(石巻市)・佐々木雅美	
清水	佐藤 和文・齋藤 美和(+の二)	
名足	佐藤 保徳・畠山恵里香(秋田県)	

## お誕生おめでとう

行政区	なまえ	保護者
一 区	佐藤 隆聖(保隆)	聖(保隆)
伊里前上	牧野 朝陽(晴当子)	朝陽(晴当子)
田の浦	阿部 琉生(光弘美)	琉生(光弘美)
廻館	佐藤 翔(昭育美)	翔(昭育美)
南町	佐藤 咲愛(成文)	咲愛(成文)
荒東	佐藤 海(美枝)	海(美枝)
藤浜	後藤 愛理(雄香)	愛理(雄香)

## お悔やみ (年齢は満年齢)

行政区	氏名	年齢
廻館	及川 正雄	97歳
九区	山内 英男	76歳
廻館	佐藤 ただ子	93歳
伊里前上	佐藤 政志	64歳
新井田	佐藤 正治	87歳
平西	菅原 壽一	70歳
大森第一	佐々木 ちとり	86歳
荒西	高橋 かをる	80歳
小森	高橋 禮子	74歳
在郷上	小山 秀雄	82歳
伊里前上	小瀬 良信	58歳
馬場	千葉 繁	78歳
荒西	佐藤 とくの	84歳
林	石田 久壽	82歳
二区	佐藤 はる子	91歳
五の	芳賀 静	78歳
汐見	信夫 忠次	76歳
清泊	渡邊 きわ子	80歳
中瀬	高橋 さとみ	89歳
荒町下	佐藤 兵平	93歳
長清水	須藤 ときわ	83歳
大森第一	高橋 幸雄	77歳
八幡町	佐藤 とみ子	80歳
八区	山内 とりの	86歳
本浜	久保田 はる子	88歳
本浜	阿部 幸一	92歳

## 人口のうごき

9月末	男	女	計	世帯数	出生	死亡
現在	8,764	9,143	17,907	5,364	7	28
前月比	-7	-7	-14	-5	+3	+10

# 米寿の顔

※このコーナーでは、町から敬老祝いが贈られた方々を紹介します。  
(南三陸町敬老祝い金条例に基づき、満87歳(数え88歳)の誕生日を迎えた方々が対象です。)



◎天神 菅原 愛子さん (大正11年9月20日生)	◎秋目川 高橋 忠雄さん (大正11年9月20日生)	◎小森 西城きよのさん (大正11年9月24日生)	◎葦畑 菅原みなせさん (大正11年9月26日生)	◎伊里前 小野寺やゑ子さん (大正11年9月27日生)	◎葦の浜 阿部きみのさん (大正11年9月28日生)	◎長清水 阿部やゑ子さん (大正11年9月28日生)		
◎十日町 兼田 正さん (大正11年9月28日生)	◎伊里前 白石フサコさん (大正11年9月28日生)	◎林 田畑としみさん (大正11年10月3日生)	◎砂浜 畠山トミ子さん (大正11年10月3日生)	◎長清水 須藤つや子さん (大正11年10月4日生)	◎田の浦 梶原八千代さん (大正11年10月7日生)	◎中瀬町 佐藤とめふさん (大正11年10月7日生)	◎上沢前 加藤かつ子さん (大正11年10月10日生)	◎上の山 三浦きくのさん (大正11年10月14日生)



## 11月の保健センター行事

保健福祉課健康増進係 ☎46-5113  
歌津総合支所町民福祉課 ☎36-9110

保健行事	開催日	受付時間	会場	対象者など
3カ月児健康診査	13日(金)	昼12時45分～	志津川保健センター	平成21年7月生まれと前回健診を受けていないお子さん(全地区対象)
10カ月児健康相談	10日(火)	昼12時45分～	志津川保健センター	平成20年12月生まれと前回相談を受けていないお子さん(全地区対象)
1歳6カ月児健康診査	12日(木)	昼12時30分～	志津川保健センター	戸倉・志津川・入谷地区の平成20年3月～4月生まれと前回健診を受けていないお子さん
2歳半歯科健康診査	17日(火)	昼12時45分～	志津川保健センター	戸倉・志津川・入谷地区の平成19年5月～7月生まれと前回健診を受けていないお子さん
3歳児健康診査	25日(水)	昼12時30分～	志津川保健センター	戸倉・志津川・入谷地区の平成18年4月～5月生まれと前回健診を受けていないお子さん
母子手帳交付	2日(月) 9日(月) 16日(月) 30日(月)	午前9時～ 昼12時	志津川保健センター 歌津総合支所町民福祉課	※印鑑を持参してください
食生活相談	9日(月)	午前9時～ 昼12時	志津川保健センター	赤ちゃん(離乳食)から高齢者までの食事に関する相談

## 12月の保健センター行事

保健行事	開催日	受付時間	会場	対象者など
3カ月児健康診査	7日(月)	昼12時45分～	志津川保健センター	平成21年8月生まれと前回健診を受けていないお子さん(全地区対象)
10カ月児健康相談	15日(火)	昼12時45分～	志津川保健センター	平成21年1月生まれと前回相談を受けていないお子さん(全地区対象)

## こころの健康づくり講演会 ～支えあおう 心といのち～

◇日時 11月20日(金) 午後1時30分～3時  
◇場所 志津川保健センター  
◇テーマ 「自殺を防ぐために今私達にできること」  
講師 東北会病院 白澤英勝 医師  
◇入場料 無料  
◇問 保健福祉課健康増進係 ☎46-5113  
歌津総合支所町民福祉課 ☎36-9110

## 子宮がん検診・骨粗しょう症検診

子宮がん検診と骨粗しょう症検診を実施します。申し込みされた方には、11月中旬に日程と対象行政区を通知しますので、ご確認のうえ受診してください。  
◇日時 12月1日(火)～12月3日(木)  
◇場所 志津川保健センター  
◇対象者 子宮がん検診 20歳以上の女性の希望者  
骨粗しょう症 20歳～70歳の女性の希望者  
◇検診料 子宮がん検診 3,000円  
骨粗しょう症 1,000円  
◇問 保健福祉課健康増進係 ☎46-5113



## わが家のアイドル

佐藤 結奈ちゃん [北の沢]  
平成21年2月3日生まれ  
パパ 功規さん ママ 智念さん

## 虫歯のない子



◎廻館 熊谷 美優ちゃん ◎沼田 佐藤 乙くん ◎助作 佐藤 悠太くん ◎津の宮 澤田 海音くん ◎助作 山内竜ノ介くん ◎廻館前 渡邊 心優ちゃん

10月21日(水)に実施した3歳児健康診査で、虫歯のなかったよい子たちを紹介します。



エucheumaクラゲ

ダイバーと比較するとその大きさは一目瞭然!

(写真・文 水中カメラマン 佐藤長明さん)

越前水母

平成17年、エucheumaクラゲの大量発生はマスコミなどに大きく取り上げられ、漁業被害を中心とした報道が各地でなされました。その4年後の今年、またもやエucheumaクラゲが大量発生しています。

この大きなクラゲは、中国大陸東部と朝鮮半島との間にある黄海で産まれ、対馬暖流に乗って日本海から津軽海峡を抜けて宮城にやってきました。そのあとは、さらに南下を続け、房総半島にまで達するそうです。その間も成長を続けるわけですから、初めは小さかったクラゲも、この沖に達する頃には傘径1メートルを超え、2メートルに近いモンスターサイズにまで成長しています。

先月の下旬、志津川湾の3〜4キロメートルほどの沖で大量に浮遊していると漁師さんからの情報を聞きつけて行ってみると、船上から点々とクラゲが見つけられます。早速、潜水器材をセットし水中に潜ってみると、船上から見た数倍の数が確認できました。どのクラゲも大きく、30分ほどの間に30個以上が流れ去って行きました。

「もし、これが網にかかったら…」そんなことを考えつつ撮影を始める。クラゲの傘や触手に銀色に光る影が動きまわっています。人が近づくとクラゲの中に逃げ込みます。よく見るとアジ科の稚魚が群れ泳いでいました。まるで小さな生き物を運ぶ母船です。恐らくこういった稚魚たちは、ある程度のサイズに成長するまで、こうして大きな魚から身を守っているのでしょう。

これには正直、面喰らいました。厄介者なのは事実として、このような役割も果たしているとは。まだまだ海には知らないことがいっぱいいます。

編集後記

▶地球温暖化のせいなのか、エルニーニョ現象のせいなのか、それとも地球に優しくない私のおナラが最近破壊力を増してきたせいなのか、本来であれば過ぎやすい季節であるはずの秋が一瞬のうちに過ぎ去り、我が家では冬の風物詩となっているコタツが大活躍しています。「気温が下がると思考能力も低下する」というのは私の持論であり、なぜこれを書いたかという、例のふるさとCM大賞の案が、なかなか決まらないのです。▶昨年は、初の挑戦で銅賞を受賞し、大勢の皆さんからお褒めの言葉をいただきました。そして、真価が問われる今年。ひとりになれる時間といえば、トイレで大をしているときと布団の中だけの私。前者の場合は、数十秒おきに子どもたちが交互にやってきて、扉の向こうから私の名前を連呼するので、考えるのは布団の中と決めています。睡魔との激闘の末に思いついた案は「ある民俗芸能をテーマにした作品」です。どんな作品が出来上がるか楽しみにしてお待ちください。もちろん、却下されなければですけど…。  
担当 加藤

南三陸町ホームページ

パソコン用  
<http://www.town.minamisanriku.miyagi.jp/>  
携帯電話用  
<http://www.town.minamisanriku.miyagi.jp/m/>



ホームページ  
(携帯電話用)

南三陸町メール配信サービス登録ページ

<http://m.town.minamisanriku.miyagi.jp/>



メール配信サービス登録

日曜当番医

- 11/ 1 本田記念あおいクリニック  
☎46-4530(志津川字十日町)
- 11/ 8 高橋クリニック  
☎46-4315(志津川字中瀬町)
- 11/15 南三陸志津川クリニック  
☎47-2777(志津川字塩入)
- 11/22 上田クリニック  
☎36-2316(歌津字中山)
- 11/29 鎌田医院  
☎36-2008(歌津字伊里前)
- 12/ 6 ささはら総合診療科  
☎47-1066(志津川字汐見町)

第1・第3日曜歯科当番医

- 11/ 1 三浦歯科医院  
☎42-2418(気仙沼市本吉町津谷)
- 11/15 小野寺歯科医院  
☎36-3717(歌津字伊里前)
- 12/ 6 茶園歯科医院  
☎46-3629(志津川字十日町)

※診療時間受付は午前9時～午後5時。  
※日曜当番医は、変更となることがありますので、あらかじめ電話で確認してください。受診の際は保険証をお持ちください。