

南三陸

平成22年

No. 55

4月号

2010年4月1日発行

春を彩るシルクの花々

3月6日(土)から3月14日(日)までの9日間、入谷ひころの里で「シルクフラワーフェスタ」が開催され、色鮮やかなまゆ細工の花々が展示・即売されました。

会場には、まゆ花のほか、コサージュやブローチなどのまゆ細工の加工品約1,000点が展示され、訪れた皆さんは、本物と見間違ふような極め細やかな作品に見とれていました。



①文化財の保護
文化財の保護活動と保存管理を充実させます。特に、町内の指定文化財や収蔵資料のデータベース化を一層進め、町ホームページ内の「バーチャルミュージアム」で学習できる環境整備を強化します。また、伝統芸能の伝承活動への支援に努めます。

②文化財の活用
自然と文化を活用した教育活動を推進します。また、伝統芸能の交流の場を充実させます。

③生涯スポーツの促進
仲間づくりと地域づくりを目的に、楽しくスポーツに取り組みめる環境づくりをします。また、競技スポーツの強化を図りながら、優れたプロスポーツにふれる機会を提供します。

4 文化財の保護と活用の促進

③交流活動の促進
友好町などとの地域間交流事業を充実させ、豊かな心を育む情操教育に重点を置いて取り組みます。

①家庭・地域の教育力の向上
家庭や地域社会が積極的に関わる協働教育を推進しながら、家庭や地域の教育力の向上を目指します。また、各地区の子ども会活動の活性化に向けた取り組みをします。

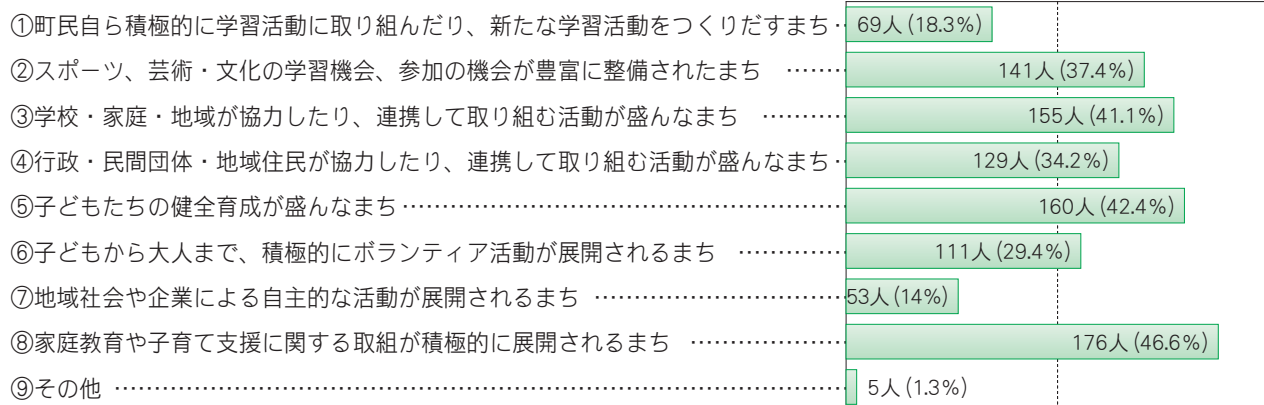
②青少年の健全育成
教育関係機関との連携を図り、青少年にとって有害な環境を排除していきます。また、ジュニア・リーダーを育成しながら、青少年の体験活動の充実を努めます。



5 生涯学習によるまちづくり

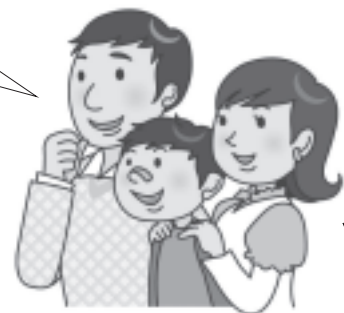
■アンケート調査の結果（一部抜粋）

◆将来の南三陸町の生涯学習について（優先したいことは何ですか？）



【平成21年3月実施・町内在住1,000人対象】
※有効回答者377人

南三陸町の皆さんは、現在、自分の学習活動に満足している人が少なく、機会があれば、何かに取り組みたいと考えている人が多いね！そして、将来は「家庭教育や子育て支援の充実」について望む人が多いんだ！



そうすると、世代や地域の実態にあった環境整備がとても大切になるよね！

■計画の詳しい情報は？

南三陸町ホームページに掲載しています。
<http://www.town.minamisanriku.miyagi.jp/>
※公民館などの公共施設でもご覧いただけます。

■問い合わせ

南三陸町教育委員会（生涯学習課）
住所：南三陸町志津川字汐見町120（志津川公民館内）
電話：0226-46-2639/FAX：0226-46-2607
メール：gakushuu@town.minamisanriku.miyagi.jp

【南三陸町の生涯学習の基本目標】
～知性と豊かな心を育む生涯学習のまち・南三陸町の創造～

- ★いつでも、どこでも、誰でもが学べるまち
- ★心と体を健全かつ豊かに育てるまち
- ★魅力的な芸術・文化が薫るまち
- ★誰もが生涯学習を生かすまち

国が定めた教育基本法で、生涯学習の理念がはじめて新設され、市町村では、振興策の策定に努めなければなりません。また、魅力的な生涯学習が展開されるまちを創造したいと考えたからです。



■生涯学習とは？
町民一人ひとりが、自己の充実に努め、豊かな人生を送ることができるよう、生涯にわたって、あらゆる機会や場所で学習し、成果を適切に生かしたり、評価されるような一連の学習活動です。

■計画した理由は？



①学習活動への支援
学校と地域社会が協働して子どもの学習活動を支援する「南三陸町協働教育推進事業」を展開します。また、町の職員が出向いて学習活動を支援したり、移動支援として、町民バス「グチ坊号」を運行します。

②学習機会の提供
ライフステージに沿った学習機会を提供します。特に、家庭教育・青少年教育・成人教育・女性教育・高齢者教育あるいは図書や情報通信機器を活用する

1 生涯学習の基盤づくり
①実態やニーズの把握
様々な機会を活用して、町民の実態や学習ニーズの把握に努めます。

②生涯学習推進体制の整備
関係機関と連携し、生涯学習に関する情報をタイムリーに捉えます。

2 学習環境の整備充実
①学習活動への支援
学校と地域社会が協働して子どもの学習活動を支援する「南三陸町協働教育推進事業」を展開します。また、町の職員が出向いて学習活動を支援したり、移動支援として、町民バス「グチ坊号」を運行します。

②学習機会の提供
ライフステージに沿った学習機会を提供します。特に、家庭教育・青少年教育・成人教育・女性教育・高齢者教育あるいは図書や情報通信機器を活用する



③普及啓発
広報紙への掲載や携帯メール配信などで、学習情報をタイムリーに提供します。また、生涯学習推進大会を工夫します。

3 文化・スポーツ活動の充実
①文化・スポーツ団体の育成
文化活動及びスポーツ活動に取り組む団体を積極的に支援します。

②芸術・文化活動の促進
芸術・文化活動に気軽に取り組める機会を提供するとともに、優れた芸術にふれる機会を提供します。

今後10年間の取り組みが決まりました！ 生涯学習推進計画

③学習の場の提供
公民館や学校の体育施設を開放し、いつでも気軽に学習活動ができる環境づくりに努めます。

④学習支援者の人材育成
社会教育関係者の資質向上に努めながら、新たな学習支援者を発掘したり、学習支援者と各種団体とのネットワークづくりに努めます。

街なか交流館は、町民の皆さんと町を訪れる方々との交流の場として、また、観光情報などの情報発信拠点として、「財団法人日本宝くじ協会助成金」と多くの方々から寄せられた「ふるさと納税寄附金」を活用して整備したものです。

1階、2階ともにどなたでも気軽にご利用できる施設となっていますので、ぜひご利用ください。

1階『交流室』

休憩、トイレのみの使用など、子どもから大人まで、どなたでも気軽にご利用できる「休憩スペース」となっています。

2階『多目的室』

観光協会の事務所が入っており、観光情報をはじめとする町の情報発信拠点となっています。

利用案内

街なか交流館は、休憩や観光案内のほか、個展や各種イベントの開催、会議等にも利用することができます。利用を希望する方は、企画課または街なか交流館2階窓口まで、お気軽に問い合わせください。

申し込み 企画課まちづくり推進係 問い合わせ ☎46-1371

お気軽にお立ち寄りください ~街なか交流館利用案内~



事業提案募集!

おらほのまちづくり 支援事業補助金

おらほのまちづくり支援事業補助金は、公益活動または集いと地域の賑わいを創出するための事業を、自主的に実施する団体に対して、町が応援する提案公募型の補助制度です。柔軟な発想と創意工夫を活かした、まちづくり・地域づくりについての事業提案を多数お寄せください。

公益活動事業

3名以上で構成される団体が行う事業で、活動が本人や団体のためだけでなく、社会全体に役立つことを目指す事業が対象です。補助率は、事業費の2分の1としませんが、事業の新規立ち上げや事業拡充分については4分の3とします。(上限:30万円、下限:なし)

集いと賑わい創出事業

3名以上で構成される団体が行う事業で、県内外からの交流人口の拡大を図るためのイベント開催や多くの町民が顔を合わせ、連携を図るための行事の開催など、町に集いと賑わいをもたらす事業が対象です。補助率は、事業費の2分の1としませんが、事業の新規立ち上げや事業拡充分については4分の3とします。(上限:50万円、下限:10万円)

平成21年度に採択された事業を紹介します。

Table with 3 columns: 事業名, 事業概要, 団体名. Lists various community projects like 'Iriyama Shiro-O Matsuri' and 'Tanaka Yama Tsumaji Bunko'.

募集期間 4月1日(木)~4月30日(金)

成が図られる事業 観光面でまちに賑わいをもたらすイベント開催等の事業

申し込み方法

企画課に用意してある関係様式にて、企画課まちづくり推進係まで申し込みください。※関係様式は、町ホームページからもダウンロードできます。



子育て支援センター施設開放

子育てをしている方、これから子育てをする方が来よう自由に遊べるよう施設を開放します。

◇日時 毎週月~金曜日(祝日を除く) 午前10時~午後3時

育児相談・電話相談

子育てに関する悩みや疑問について相談を受け付けてください。

◇電話相談 月~金曜日 午後1時~5時 ◇来所相談 あらかじめ電話にてご連絡ください。

※ご事情がある場合は、訪問することができます。

申し込み 子育て支援センター 問い合わせ ☎46-3692

子育て支援センターからのお知らせ

子育て支援センターでは、家庭で保育する乳幼児やご家族の皆さん、そして、もうすぐママになる妊婦さんを対象に、様々な活動を行っています。また、子育て情報の提供や子育てで困っているお母さんの相談・悩みも受け付けていますので、お気軽にご利用ください。

志津川地区「ほかほか広場」

◇日時 4月28日(水) 午前10時~11時30分 ◇場所 志津川保育所

戸倉地区「にこにこ広場」

◇日時 4月26日(月) 午前10時~11時30分 ◇場所 戸倉保育所

入谷地区「わくわく広場」

◇日時 4月12日(月) 午前10時~11時30分 ◇場所 入谷公民館

歌津地区「うきうき広場」

①日時 4月9日(金) 午前10時~11時30分 場所 歌津保健センター ②日時 4月23日(金) 午前10時~11時30分 場所 歌津保健センター

0,1歳児「親子で遊ぼう」

◇日時 4月13日(火) 午前10時~11時30分 ◇場所 志津川保健センター

2,3歳児「親子で遊ぼう」

◇日時 4月22日(木) 午前10時~11時30分 ◇場所 志津川保健センター

たけのこクラブ開講式

◇日時 4月5日(月) 午前10時~11時30分 ◇場所 志津川保健センター

子育てトーク

「楽しく子育て」についてみんなで話しましょう! ◇日時 4月20日(火) 午前10時~11時30分 ◇場所 子育て支援センター ※要申込(締切:4月19日) ※託児があります。

※子育て支援センターでは、子育ての応援をしてくれるボランティアの皆さんと平成22年度利用会員を募集しています。



田東山のやまつじを蘇らせませす



八幡川を幻想的に彩る「かがり火祭り」



しろうおまつりでは「しろうおすくい」が人気

4月から入谷・戸倉地区の「家屋全棟調査」が始まります

町では、平成20年度から5年間の予定で、町内全域の建物を調査する「家屋全棟調査」を実施しています。おかげさまで、志津川地区の一次調査は1月に終了しました。4月からは、入谷地区と戸倉地区の一次調査を開始しますので、ご理解とご協力をお願いします。

問い合わせ

町民税務課家屋調査係
☎46-3061

家屋全棟調査とは？

既に課税されている家屋との公平を期し、公正で適正な課税を推進するために、町内にあるすべての家屋の現況と家屋課税台帳に登録してある事項（所在・種類・構造・床面積等）を比較してデータを整備し、増改築や未調査による課税もれ、または、取り壊し等による課税誤りがある家屋を調査するものです。

一次調査の内容

一時調査では、固定資産税が課税されている家屋の平面図と実際の家屋とを照らし合わせながら辺長を確認し、外観写真を撮影します。また、建物の所有者等を確認するための聞き取り調査や、この時点で発見された課税もれ家屋のうち、車庫・物置などの簡易なものは、二次調査（家屋調査）をお願いする場合があります。なお、一次調査は、建物の外回りを調査するだけで、特に立会の必要がないことから、個別に依頼文書を送付しませんが、建物を計測する際は敷地内に立ち入らせていただくこととなりますので、ご理解とご協力をお願いします。

家屋調査の年次計画

地区名	課税台帳登録棟数	調査予定年度		
		調査準備	一次調査	二次調査
歌津地区	4,216棟	平成20年度	平成20年度	平成22年度～平成23年度
志津川地区	6,596棟	平成20年度	平成20～21年度	
入谷地区	2,155棟	平成21年度	平成22年度	
戸倉地区	2,709棟	平成21年度	平成22年度	
補足調査	—	平成23年度（補足調査の内容は未定です。）		
合計	15,706棟	平成20～24年度		



4月の調査地区及び5～6月の調査予定地区（調査地区は目安とお考えください。）

区分	4月調査		5月調査		6月調査	
	地区	町	地区	町	地区	町
第1班	桜葉沢・童子下		童子下・岩沢		岩沢	町
第2班	山の神平・箒畑・水口沢		水口沢・中の町・大船沢		大船沢	街道方・金山・泥沢・寺沢・向田・滝の沢・大畑
第3班	押館・天神・林際		林際・新林際・鏡石・桜沢		桜沢	折立

献血にご協力ください



～春の献血推進キャンペーン実施中～

献血車「いずみ号」が来町します。血液の安定確保のために皆様のご協力をお願いします。

◇日時 4月15日(木)

◇受付時間・場所

午前11時～昼12時 JA南三陸本店

午後1時30分～3時 歌津保健センター

午後4時～5時 ファミリーマート柁沢店

◇献血種類 全血献血（200または400ミリリットル）

※はじめての方は、運転免許証など本人の確認ができるものを持参してください。

※ご協力いただいた方には記念品を差し上げます。

問い合わせ 保健福祉課健康増進係 ☎46-5113

起業を考えている 皆さんを支援します

～起業支援補助金制度～

町では、地域の活性化と雇用の場を確保することなどを目的に、地域の資源を活用して新たな事業を開始しようとする方を支援します。

対象者

- ・町内に住所及び活動拠点を有する個人、団体または法人
- ・フランチャイズチェーンに属していない方
- ・町税を滞納していない方

対象事業

- ・新たに開始する事業（既存の事業者が新たに他の業種を開始する場合を含む）
- ・地域の資源（人材・技術力・原材料等）を活用して行うビジネスで、地域課題の解決や町の活性化に資すると認められる事業
- ・継続が見込まれる事業

補助対象経費

- ① 開業準備経費
 - ・ 起業に向けたマーケティング・リサーチ、研修、法人登記等の経費
- ② 施設設備経費
 - ・ 事業所整備工事費、設備・機械等の購入費
 - ・ 土地、建物、設備・機械等の借入経費（対象期間は12カ月以内）
- ③ 運営経費（対象期間は12カ月以内）
 - ・ 技術導入経費
 - ・ 広告宣伝経費
- ④ 雇用経費（対象期間は12カ月以内）
 - ・ 雇用者（雇用保険加入者）



の人員費（役員・家族を除く）

※他の補助制度から補助金等を受けたものがある場合は、その経費は除きます。

補助率

補助対象経費の2分の1以内

補助限度額

300万円

応募方法

起業化計画書を作成し、産業振興課商工振興係まで応募してください。

問い合わせ

産業振興課商工振興係
☎46-1378

地域のみどいづくりを支援します！

町では、遊休農地等を活用し身近なみどりを増やすため、地域の皆さんが主体となって実施する、緑化活動及び農業体験農園の経費を助成します。

泊浜地区の遊休農地
泊浜花の道推進協議会の皆さんの活動で、
見事なひまわり畑に変わりました

※事業の詳しい内容や申請手続きなどは、問い合わせください。

申し込み・問い合わせ 産業振興課農林業振興係 ☎46-1379

対象者

- ・地域の緑化組織（地域住民、PTA、民間企業、NPO等）で構成される町内の地域緑化活動を目的とする組織
- または個人
- ・町内に土地を所有し、または借り受けて農業体験農園を経営する方

対象事業

緑化活動及び農業体験農園を1アール以上の規模で実施運営する事業とします。

補助金の額

1事業50万円を限度に助成します。

受付期間

4月1日(木)～6月30日(水)



研修期間
 ● 講義研修 6月12日(土)からの毎週土・日曜日(9日間・58時間)
 ● 実技講習 7月11日(日)からの毎週土・日曜日(7日間・42時間)
 ● 実習研修 9月から10月の平日に実施(4日間・30時間)

研修期間

受講者募集

**ホームヘルパー養成研修
2級課程**

※研修日程は変更になる場合があります。

受講対象者

町内に住所を有し、研修終了後、介護サービス事業所等に携わりたいことを希望する者で、研修課程の全日程を受講できる者

募集定員

35名程度

研修実施場所

● 講義研修・実技講習 志津川保健センター及びボランティアセンター
 ● 実習研修 町内の介護保険事業所

受講経費

10,000円(テキスト代6,800円を含む)

申し込み方法

地域包括支援センター(志津川保健センター内)に備え付けの受講申込書により、4月19日(月)から4月30日(金)の間に申し込みください。
 ※受講申込者が多数の場合は、個々の事情及び就労希望事情等を考慮したうえで、調整することがあります。

**水道事業民間委託
業務追加の
お知らせ**

水道事業経営の効率化とサービスの質の向上を図るため、昨年4月から、水道業務の一部を民間業者に委託していますが、本年4月から、委託する業務を追加し、経営改革と更なるサービス向上を目指します。

- ◇委託会社 フジ地中情報(株)・(株)西原テクノサービス・(株)アイシーエス共同企業体 (略称：南三陸町ウォーターサービス)
- ◇これまで委託している業務
 - ・水道料金の賦課、収納に関する業務
 - ・水道使用開始、休止、給水装置工事受付等窓口業務
 - ・メーター検針、メーター器交換業務
 - ・漏水調査、修繕業務
- ◇新たに追加する業務
 - ・水道施設維持管理業務
 - ・水質検査業務

- ◇委託期限
 - ・平成26年3月31日まで
- ※歌津総合支所町民福祉課では、引き続き水道料金の納入のほか水道使用開始届等の手続きができます。



水道料金、水道使用開始・中止、メーター検針・交換、配水管漏水に関する問い合わせ先

南三陸町ウォーターサービス
 (南三陸町上下水道事業所内)

☎(フリーダイヤル) **0120-037-132**

地域包括支援センターが移転しました

4月1日から、地域包括支援センターと在宅介護支援センターが、志津川保健センターの2階へ移転しました。地域包括支援センターでは、主任ケアマネージャー・社会福祉士・保健師などが中心になって高齢者の支援を行っていますので、お気軽にご相談ください。

地域包括支援センターの主な役割

- 介護や健康のこと(要介護認定申請・介護予防事業・介護予防プラン作成等)
- 権利を守ること(高齢者虐待・成年後見制度等)
- 様々な相談ごと(福祉・医療・生活等に関すること)
- 高齢者が安心して暮らしやすい住みなれた地域になるよう関係機関と連携
- 志津川在宅介護支援センター(居宅介護支援事業所)

申し込み・問い合わせ 地域包括支援センター ☎46-5266、46-5588

企業立地奨励金制度が利用しやすくなりました

4月から、従来の企業立地奨励金制度の対象要件等が緩和され、これまでよりも利用しやすくなりました。制度の活用を希望する方は、産業振興課商工振興係までご連絡ください。

企業立地奨励金制度とは

取得した固定資産や1年以上雇用した地元従業員数に応じた奨励金の交付など、町が必要な支援を行うことで産業の振興や雇用の拡大を図るものです。

4月からの改正点

- ◇対象事業所の範囲の拡大
製造業または加工業に限定していた事業所要件を、すべての中小企業が対象となるよう改正しました。
- ◇雇用奨励金基礎額の増額
1人当たり5万円としていた奨励金を、10万円に増額しました。
※制度の詳細な内容については、問い合わせください。

申し込み・問い合わせ 産業振興課商工振興係 ☎46-1378

**こ〜ぶの森づくり
植林体験会のお知らせ**

みやぎ生協では「こ〜ぶの森づくり」と題して、県内各地で広葉樹の森を増やす活動を続けており、昨年は、当町の貞任山に植林をしていただきました。

昨年に続き、今年もみやぎ生協のご協力のもと、歌津弘川地区の町有地にヤマザクラ、クリ、コナラなどを植林します。植林体験会もあわせて実施しますので、興味があり参加を希望する方は、産業振興課まで申し込みください。

- ◇日時 4月24日(土) 午前10時50分(雨天決行)
- ◇場所 神行堂山(歌津字弘川150-1)
- ◇問い合わせ 産業振興課農林業振興係 電話46-1379



なぜなにシリーズ⑬

エコのコツ



平成21年4月号から掲載した、エコのコツなぜなにシリーズも2年目を迎えました。今後も身近なエコについて疑問や質問などを分かりやすく掲載していきます。

今月のテーマは、自分が今どれだけエコライフを実践しているか「エコライフチェック」を掲載しました。これからのエコライフの参考にしてください。

ごみの減量と資源化に努めるとともに、限りある資源を大切に使い、身近なところから環境保全についてみんなで考えていきましょう。

エコライフチェック

☆廃棄物関係

- 新聞・雑誌をリサイクル（資源物）に出している。
- 再生紙のトイレットペーパーを使用している。
- 飲料容器（ペットボトル等）や白色トレーをリサイクル（資源物）に出している。
- 買い物袋（マイバック）を持参している。
- 食材は適量を買い、期限切れで捨てないようにしている。

☆地球温暖化関係

- 着る服で調節して、冷暖房をできるだけ控えている。
- 風呂は家族で続けて入り、二度炊きをしないようにしている。
- 風呂の水は洗濯などに利用している。
- 太陽熱温水器を利用している。
- 早寝・早起きを心がけている。

皆さんは、いくつかの項目にチェックが付きましたか？もし、チェックが付かない項目があったら、明日からはその項目に気をつけて取り組んでみてください。そして、すべての項目にチェックが付くように心がけて生活してみましょう！

※廃棄物全般や環境について、このコーナーで取り上げてもらいたいことがありましたら、環境対策課までご連絡ください。
◇問い合わせ 環境対策課 電話46-5528 FAX46-5529 Eメール s-kanri@town.minamisanriku.miyagi.jp



4月の移動町長室は、4月14日(水)です！

「移動町長室」は、毎月1回、町長室を歌津総合支所に移動して、そこで町長または副町長が執務を行います。

執務時間は、午前9時～午後3時までです。

◇問い合わせ

歌津総合支所地域生活課 ☎36-3921

3月1日～5月31日

山火事予防運動実施期間

～消さないで 小さな命 帰る場所～

今冬の気仙沼管内は、頻りに乾燥注意報が発令され、山火事の発生が心配されています。山に入ったり、山の近くに行く時は、次のことに気をつけましょう！

- 1 風が強い時や空気が乾燥している時のたき火、火入れはやめましょう。
- 2 たき火から離れる時は、完全に火を消しましょう。
- 3 火入れの許可は必ず受けましょう。
- 4 たばこの投げ捨てはやめましょう。
- 5 火遊びは絶対にやめましょう。
- 6 山火事を発見したら、すぐ消防署に連絡してください。

◇問い合わせ 産業振興課農林業振興係 ☎46-1379

犬や猫を飼っている皆さんへ

月	時間	会場
4月19日(月)	午前9時30分～10時	入谷公民館
	午前10時15分～10時40分	さんさん館前広場
	午前11時10分～11時40分	荒町ふれあいセンター
	午後1時10分～1時30分	旧藤浜小学校
	午後1時40分～2時10分	波伝谷文化センター
4月20日(火)	午後2時30分～3時	戸倉公民館
	午前9時30分～10時	清水公会堂
	午前10時10分～10時40分	平磯生活センター
	午前11時10分～11時40分	大船部落公民館
4月23日(金)	午後1時～2時	くろしおランド
	午前9時30分～9時45分	上沢部落集会所
	午前10時5分～10時15分	活性化センターいずみ
	午前10時45分～11時10分	名足コミュニティセンター
	午前11時30分～11時45分	港駅前
	午後1時～1時30分	歌津保健センター

狂犬病予防注射と犬の登録

狂犬病の予防注射を実施します。飼い主の方は、最寄りの会場で必ず受けられますようお願いいたします。なお、犬が死亡している場合は、死亡届の提出が必要となりますので、通知書を持参のうえ会場までお越しください。

◇持参するもの

- ・通知書（事前に必要事項を記入願います）
- ・注射料金（3,020円）
- ・犬の登録をする方は登録料金（3,000円）

※料金は、おつりのないようにご協力をお願いします。
※3カ月未満の犬と妊娠犬は注射できません。

犬や猫を飼えなくなった場合は

どうしても飼育ができなくなった犬や猫については、飼い主の責任として新しい飼い主を探してあげましょう。新しい飼い主が見つからないときは、宮城県気仙沼保健所に引き取りをお願いすることができます。

◇引取場所 宮城県気仙沼保健所 ☎22-6615

※引き取りをお願いするときは、直接搬入してください。なお、ほかの保健所に引き取ってもらうこともできますが、日時や場所が異なりますので、電話等でご確認ください。

◇受付時間 午前9時～午後3時

◇引取手数料

生後90日以内の犬・猫 1頭につき400円

生後91日以上の子犬・猫 1頭につき2,000円

◇問い合わせ 環境対策課 環境対策係 ☎46-5528
歌津総合支所 町民福祉課 ☎36-3923

犬・猫	引取日	
	平成22年4月	7日(水)、21日(水)
	5月	12日(水)、26日(水)
	6月	9日(水)、23日(水)
	7月	14日(水)、28日(水)
	8月	11日(水)、25日(水)
	9月	8日(水)、29日(水)
	10月	13日(水)、27日(水)
	11月	10日(水)、24日(水)
	12月	8日(水)、22日(水)
	平成23年1月	12日(水)、26日(水)
	2月	9日(水)、23日(水)
	3月	9日(水)、23日(水)

※日程等が変更になる場合もありますので、必ず事前にご確認願います。

公立志津川病院からののお知らせ

整形外科の診療体制が変わります

平成22年4月1日より、公立志津川病院の整形外科の外来診療が、毎週火曜日、水曜日、木曜日の3日間の診療体制となります。これは、整形外科の担当医が非常勤医師のみの対応となるためです。皆さんには大変ご迷惑をおかけしますが、ご理解とご協力をお願いします。

なお、その他の外来診療科の診療体制は従来のとおりです。

◇問い合わせ 公立志津川病院 ☎46-3646

平成22年 春の交通安全 町民総ぐるみ運動

4月6日から4月15日までの10日間、全国一斉に「平成21年春の交通安全運動」が実施されます。町ではこの期間を「春の交通安全町民総ぐるみ運動期間」として各種啓発活動を展開しますので、町民皆様のご協力をお願いします。

◎運動の重点目標

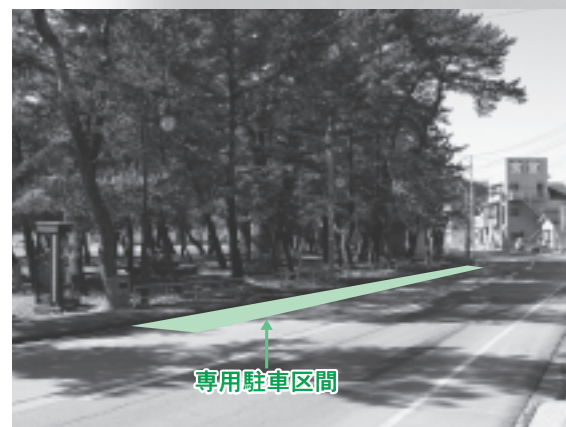
- 1 全ての座席のシートベルトとチャイルドシートの正しい着用の徹底
- 2 自転車の安全利用の推進
- 3 飲酒運転の根絶

◎高齢の方などに優しい専用駐車区画制度が始まります

4月19日(月)より、全国一斉に高齢運転者等専用駐車区画制度が始まります。

これは、高齢運転者などが駐車場を探しながら運転する際の危険や苦勞を軽減するために制度化されたものです。専用区画には、警察署から交付される「標章」を掲示した普通自動車(軽自動車含む)のみ駐車できます。

南三陸町内では、松原公園前の町道に専用駐車区画が設置されます。



対象となる方

- ・70歳以上の方
- ・聴覚に障害のある方や肢体が不自由な方で、条件付き運転免許証を持っている方
- ・妊娠中または出産後8週間以内の方

標章の申請方法

4月19日(月)から、南三陸警察署で申請手続きを行なうことができます。申請に必要な書類などの詳しいことは、南三陸警察署交通課まで問い合わせください。

注意事項

- ・専用駐車区画に駐車する際は、標章を自動車前面の見やすい場所に掲示してください。
- ・標章の交付を受けていない方が専用駐車区画に駐車した場合は、駐車違反となりますのでご注意ください。

問い合わせ 南三陸警察署 ☎46-3131

南三陸町婦人防火クラブ連合会会長の三浦とみ子さん(◎大畑)が、これまでの長きにわたる防火防災活動が評価され、財団法人日本消防協会から表彰されました。女性で日本消防協会から表彰されるのは、気仙沼・本吉管内では3人目で、南三陸町では初のことです。

三浦さんは、「これまで、交通安全母の会や社会福祉協議会などの活動を通じて、地域のいろんな人たちと関わりを持ってきたので、とても良い環境で活動することができました。これからも、地域の皆さんとのコミュニケーションを大切に、町内の自主防災組織が100パーセントになるよう、我が家を守り、地域を守ってまいります」と話してくれました。

多年にわたる 防火防災活動が認められ表彰



3月17日(水)に、町長室で表彰状の授与式が行われました

中高生海外派遣事業 「アメリカサマーキャンプ2010」 参加者募集



- ◇日時 7月28日(水)～8月11日(水) ※予定
- ◇場所 アメリカ合衆国カリフォルニア州アーヴァイン市
- ◇対象者 町内にお住まいの中・高校生
- ◇定員 10名(最小催行人員5名)
- ◇参加経費 150,000円(パスポート申請料、旅行保険料、健康診断料を除く)
- ◇申込締切 5月7日(金)
- ◇申込方法 所定の申込書に必要事項を記入のうえ、予約金30,000円を添えて南三陸町国際交流協会事務局(企画課内)に申し込みください。申込書は、企画課または歌津公民館でお受け取りください。
- ◇主催 南三陸町国際交流協会
- ◇その他
 - ・参加者は事前研修に参加していただきます。
 - ・予約金は、参加経費に含まれます。

問い合わせ 南三陸町国際交流協会事務局(企画課内) ☎46-1371

保険料率が決まりました ～後期高齢者医療制度～

後期高齢者医療保険料の保険料率は、各都道府県の広域連合で2年ごとに設定されます。宮城県の前年度、23年度の保険料率は次のとおり決まりましたのでお知らせします。

均等割額 40,020円
所得割率 7.32%

※一定の条件を満たせば保険料が軽減されます。また、保険料の限度額は50万円です。詳しい内容は、問い合わせください。なお、個々の保険料額は、7月中旬頃に保険料通知書を郵送します。

問い合わせ 町民税務課医療給付係 ☎46-1373

数え100歳 百寿のお祝い

阿部ちきおさん

満99歳を迎えた阿部ちきおさん（田の浦）に、3月10日（水）、町から百寿のお祝い金などが送られました。

ちきおさんは、4人兄妹の長女として田の浦で生まれ育ち、9人の子供も、29人の孫、56人のひ孫、7人のやしやごに恵まれました。当日は、県内外に住んでいる家族28人がお祝いに駆けつけ、「昔からとてもやさしく、本当に親らしい親でした」と口をそろえて話し、涙を流す方もいらっしゃいました。3年ほど前に腰を痛めてからは、車椅子での生活を送っていますが、とても健康で、町長からお祝いを渡されると「どうもありがとうございます」とはっきりとした口調でお礼を言いました。これからも、ますます元気にお過ごしください。



千葉ちとせさん

満99歳を迎えた千葉ちとせさん（館浜）に、3月15日（月）、町から百寿のお祝い金などが送られました。

ちとせさんは、7人兄妹の次女として泊浜で生まれ育ち、5人の子供も、8人の孫、16人のひ孫、1人のやしやごに恵まれました。昭和20年に夫の幸之進さんが戦争で亡くなられてからは、女手ひとつで、農漁業をしながら子どもを育てました。昔から体が丈夫で、病気をしたことがなく、今でも家に来るお客さんと話をするのを楽しみに元気に暮らしています。健康の秘訣は、好き嫌いをしないで何でも食べることだそうです。ツヤのあるきれいな肌を今でも維持しています。これからも、ますます元気にお過ごしください。



とても笑顔がすてきなちとせさんです

波伝谷獅子舞の起源として 300年以上続く伝統行事

3月14日（日）、波伝谷地区の伝統行事「春祈禱」が行われました。春祈禱は、集落の悪疫を追い払い、めでたい正月を迎える行事として、本来、旧暦の2月15日に行われるものですが、現在は、3月の第2日曜日に行われています。

朝早くから、子どもたちが演奏する笛や太鼓に合わせて、波伝谷地区の若い衆による獅子舞の一行が各家庭を練り歩きました。家庭では必ず豆腐を用意しており、家の中の悪疫を豆腐に封じ込めます。すべての家庭を回り終えた夕方5時30分頃、最後に波伝谷漁港で、今日1日溜め込んだ悪気を獅子の口から吐き出し、榊の木の枝に宿らせて海に流しました。

各家庭や休み場では、たくさんのお菓子や料理が振舞われ、獅子の周りには子どもたちが列をなして並び、1日中明るい声が絶えませんでした。



大津波警報発令 不安と緊張が町を包み込む

志津川小学校の高台から、不安げに町を見つめる人たち



【チリ中部地震津波による水産関係被害額】 ※3月15日現在
 養殖施設被害 戸倉地区：57,235千円、志津川地区：26,534千円
 養殖物の被害 戸倉地区：162,985千円、志津川地区：70,319千円
 その他の被害 戸倉地区：391千円、志津川地区：1,495千円
 ※歌津地区では、大きな被害はありませんでした。

2月28日（日）午前9時33分、気象庁から宮城県沿岸に大津波警報が発表され、不安と緊張が町を包み込みました。

この警報は、現地時間の27日（土）に、南米チリで起きたマグニチュード8.8の大地震が原因で、50年前に当町を襲ったチリ地震津波と同じ状況です。予想される津波の高さは、高いところで3メートル以上と発表され、町では、津波災害対策本部を設置し防災無線放送で町民の皆さんに避難指示を出しました。

当町では、最大で130センチの津波を観測し養殖漁業施設などが大きな被害を受け、その被害額は3億円を超えるものとなりました。

被災された皆さんに、心よりお見舞い申し上げます。

1460日の旅立ち

3月4日（木）、戸倉小学校5年生の皆さんが、サケの稚魚約500匹を水戸辺川に放流しました。

この稚魚は、昨年の11月に自分たちで採卵した卵からふ化したもので、学校敷地内に設置した専用の水槽に入れ、水温のチェックやエサやりなど、子どもたちが毎日愛情を込めて育てたものです。

小さいカップに取り分けられた稚魚たちを静かに川の中へ入れてやると、元気に泳いでいく稚魚たちの姿を見て、子どもたちの顔からは自然と笑顔がこぼれていました。

阿部穂菜美さん（長清水）は、「たくさんの稚魚が元気に育って良かったです。この川に戻ってきたら、その子どもたちをまた育ててみたいです」と話してくれました。

その後、水戸辺組の皆さんによって約25万匹の稚魚が放流されました。この稚魚たちは1460日の年月を経て、ふるさとに帰ってきます。



志中生の皆さん、ありがとうございました！

2月18日（木）、志津川中学校生徒会執行部の皆さんが町長室を訪れ、ハイチ大地震の被災者に対する義援金、68,497円を町長に手渡しました。

この義援金は、1月24日（日）に行われた「寒鰯まつり」の会場で、志津川中学校2年生が出演した「ティーンズマーケット事業」の収益金と学校で集めた募金を合わせたものです。

ティーンズマーケット事業収益金の使い道については、事前にアンケート調査を実施したところ、回答のほとんどが「ハイチの被災者に役立ててほしい」というものだったことから、義援金とすることを決定。ティーンズマーケットでは、ハイチの皆さんのために頑張って販売したそうです。義援金は、翌日、日本赤十字社宮城県支部に送られ、今後、ハイチ被災者の皆さんのために役立てられます。



平成22年度 施政方針

平成22年3月8日(月)、南三陸町議会定例会において、**町長が表明した平成22年施政方針について、お知らせします。**



※紙面の都合上、主要項目のみを掲載しました。施政方針の全文につきましては、町ホームページに掲載しておりますので、そちらをご覧ください。

はじめに

新年度は、本町合併5周年という節目の年となります。新町建設計画及び総合計画に基づく町づくりを礎として、町民サービスの向上を意識し、山積する行政課題の解決に着実に取り組みます。また、町の将来像「自然・ひと・なりわいが紡ぐ、安らぎと賑わいのあるまち」の実現と、安らぎと活力に満ちた「光る！輝く！南三陸町」の構築を図ります。

安全で安心なまちづくりの推進

・自主防災組織の設立と活動支援を図ります。
・木造住宅耐震診断助成事業及び木造住宅耐震改修工事助成事業の積極的な活用を促進を図ります。
・防災行政無線のデジタル方式による更新整備を行います。
・水戸辺漁港陸こう整備事業を実施します。



災害時に備えた備蓄の確保

集いと賑わいのあるまちづくり

・農林水産業基盤の整備と安定した就業基盤づくりを支援します。
・新たな観光戦略の展開や起業活動などを支援し、地域経済の活性化と雇用の確保に努めます。
・地域資源、観光資源のブランド化を図り、交流人口の拡大による地域経済の活性化に向けた観光戦略を推進します。
・入湯税を活用した観光の振興及び環境衛生施設の整備充実を目的とする観光振興等基金を設置し、今後の観光ニーズへの対応を図ります。

・長清水、石泉及び港地区に防火水槽を設置します。
・小型動力ポンプ及び小型動力ポンプ積載車の更新を図ります。
・災害備蓄物資の確保に努めます。

・農産物の一層の産地化や地産地消に向けた取り組みを推進します。
・「ふるさと緑の創造事業」を実施し、遊休農地解消に努めます。
・重点分野雇用・地域人材育成事業の活用による営農活動等を通じた実践・研修による人材育成に取り組めます。

・農業系廃棄物資材処分費用に対する助成制度を創設し、美しい農村環境づくりと農村地域の活性化に取り組めます。
・地球温暖化や災害防止機能等の森林が有する多面的機能を発揮するため、今後とも関係機関との連携を図りながら、総合的な森林整備や森林環境保全を推進します。

・重点分野雇用・地域人材育成事業の活用による林業の担い手育成を行います。
・「獲る漁業」から「つくり育てる

・漁業」への資源管理型漁業を一層推進し、漁業資源の回復や漁場環境の改善、漁村の活性化に向け、総合的な観点からの取り組みを行います。
・「農漁業近代化資金利子助成制度」の強化拡充を図り、設備投資が厳しい状況にある漁業者の支援を行います。

・美しい漁村環境づくりの推進を図るため、漁業系廃棄物資材処分費用に対する助成制度を創設し、漁業環境の向上に努めます。
・ばなな、石浜及び稲淵の3漁港を継続して整備し、荒砥漁港の防波堤改良、滝浜漁港の船揚場改良並びに藤浜漁港の護岸改良に着手し、漁港機能の強化と漁港環境の保全に取り組めます。
・商工会等との連携を密にし、町振興資金制度の継続的な活用と企業立地奨励金制度の対象業種の拡大を図ります。

みんなで支えあう健康のまちづくり

・策定いたしました「健康増進計画」を踏まえ、総合的な健康づくりへの取り組みを進めます。
・妊婦健康診査に係る助成を継続して実施し、妊娠時期における健康と安全の確保に努めます。
・子育て支援拠点施設の本格的な整備に向けた取り組みとして、志津川保育所の建て替えを基本に、子育て支援センター及び学童保育施設の機能充実も視野に入れた整備に着手します。
・民間社会福祉法人が施設整備を進めます特別養護老人ホーム建設への支援を行います。

・2級ヘルパー養成講座をふるさと納税寄附金の活用により継続して開催し、人づくりを通じた高齢者を支える優しいまちづくりに努めます。

・乳幼児医療費に係る助成範囲を、入院と同様に就学前までに拡充を図り、引き続き乳幼児期における適正な医療機会の確保と子育て家庭における経済的負担の軽減に努めます。
・障害者福祉につきましては、自立に向けた支援サービス提供の基盤整備と利用者ニーズを的確に把握するとともに、地域生活における支援と就労に向けた支援等を行います。
・小規模福祉作業所が障害者自立支援法の適用を受けた法定施設に移行するに際し、利用者や保護者の皆様に不安等の懸念が

環境と調和したまちづくり

・策定を進めている「環境基本計画」に基づき、本町の恵み豊かな自然の中で、より快適な生活を営んでいただくため、自然と共存した環境にやさしいまちづくりを推進します。
・三陸縦貫自動車道の整備延伸とあいまった町道の整備促進を着実に推進します。
・町道汐見9号線及び石泉線の改良事業を継続して推進します。
・入谷横断1号線の事業化に向けた取り組みを国の道路関連施策との調整を図りながら、進めます。

・生活に密着する路線は、緊急性等を考慮し、引き続き計画的に整備します。
・地デジ電波の受信調査に基づき、なお受信環境の整備を必要とする場合に要する費用について助成する制度を創出し、難視聴地域の解消に向け取り組みます。
・安定的に良質な安全な水の供給に努めるため、老朽化した水道管の更新事業を引き続き実施します。
・水道事業業務の一部民間委託の

知性と豊かな心を育むまちづくり

・教育委員会との連携を密にし、学力の向上を図り、生きる力を育む学校教育の充実と安全で安心な教育環境の実現を目指します。
・戸倉小学校屋内運動場の整備に取り組み、子どもから大人まで皆が楽しく学習できる良好な教育環境づくりを進めます。
・地元食材も取り入れながら、食育の推進に取り組み、安全で安心な給食の提供に努めます。

・策定いたしました「生涯学習推進計画」に基づき、心の豊かさや生きがいを求め、多くの町民が生涯学習に取り組むことができるよう、多様化する学習ニーズにも柔軟な対応を図られるよう取り組んでまいります。
・適正な蔵書管理を行い、町民の生涯学習の拠点としての機能面の充実も図りながら魅力あふれる図書館づくりを進めます。
・指定管理者制度を平成の森管理業務に導入します。

参加と協働が活発なまちづくり

・策定いたしました「協働によるまちづくり基本指針」に基づき、町民と行政それぞれが担うべき役割を十分に認識し、協働のまちづくりモデル事業等の導入を図りながら、住民意識の高揚と地方分権型社会の構築を目指します。
・男女共同参画推進計画の策定に着手します。

戦略的な地域経営の展開並びに行財政改革の続行

・健全性と弾力性を兼ね備えた財政基盤の構築を図ります。
・自治体運営のビジョンである「集中改革プラン」の具現化に向け、民間委託の推進等行財政改革を続行します。
・町民ニーズや事業効果、緊急性等を考慮した実施計画を策定し、計画と財政の調和を図りながら行政運営を行います。

おわりに

「南三陸町に住んでよかった」「住んでみたい」と思えるまちづくりの実現に努めてまいります。また、町民福祉の充実と地域社会の発展に向け、一意専心の取り組みを職員ともども重ねてまいります。



遊休農地の解消

・新たな産業分野に意欲的に取り組もうとする起業家を支援するため、「起業支援補助金」制度を創出します。
・地元雇用の促進と雇用する企業支援の観点から「新規学卒者雇用促進奨励金」の助成金額の拡大を図ります。
・既存商店街の振興対策として「商店街にぎわいづくり戦略事業」への取り組みを支援し、商店の活性化に努めます。
・「ふるさと雇用再生特別事業」及び「緊急雇用創出事業」を活用した事業展開を継続的に推進し、地域雇用の改善に努めます。
・事業分野の重点化と人材育成といった新たな機能を付加した「重点分野雇用・地域人材育成事業」への取り組みを進めます。
・新規高卒者の未就職支援策として、2名の臨時雇用を実施します。

・町職業紹介センターにおいて、きめ細かな相談、指導に努めながら、安定的な職の確保に努めます。

・障害者福祉につきましては、自立に向けた支援サービス提供の基盤整備と利用者ニーズを的確に把握するとともに、地域生活における支援と就労に向けた支援等を行います。
・小規模福祉作業所が障害者自立支援法の適用を受けた法定施設に移行するに際し、利用者や保護者の皆様に不安等の懸念が

【歌津地区 会場：歌津公民館】

講座名・開催日時	内容
書道教室 毎週月曜日 午後7時～9時	色々な書体に挑戦できます！基本から一緒に学びましょう。
ガーデニング教室 毎月第2水曜日 午後7時～9時	菊づくりにも挑戦します！まずは、土作りから学びましょう。
英会話教室 毎月第1・第3水曜日 午後7時～9時	日常生活で使う英会話を、楽しく一緒に学びましょう。
いけばな教室 毎月第1・第3木曜日 午後7時30分～9時	花木の形づくられる美しさです。基本から学びましょう。
三原色画教室 偶数月第4火曜日 午後7時～9時	三原色を楽しみながら、思い思いの絵を描きましょう。

講座名・開催日時	内容
茶道教室 毎月第1・第3木曜日 午後7時～9時	お茶の作法で、日常の礼儀作法を学びましょう。
川柳教室 毎月第2水曜日 午後1時30分～3時	思いのままを五・七・五で！
着付教室 毎月第2金曜日 午後7時～9時	1人で和服を身に着けたい！基本から一緒に学びましょう。
大正琴教室 毎月第2火曜日 午後7時30分～9時	初心者を対象とします。公民館の大正琴を使いましょう。

放送の録音は、あまり早くすぎないよう、丁寧に話すことを心がけました。緊張しましたが、うまく録れたと思います。

4月からは3年生になります。学校の行事などに率先して取り組み、クラスや下級生のみんなを引っ張っているように頑張りたいと思います。また、子どもが好きなので、将来は保育士さんを目指したいと思っています。

私は、普段の生活の中で気を付けていることがあります。それは、一相手の立場になって物事を話す、というのを楽しくしています。友達と話をすることが、学校を卒業してからも、ずっと友達を大切にしていきたいと思っています。

友達を大切にしていきたいです



須藤 かなさん
(©長清水)

インタビュー

倉が放防小
中今送災中
学回宅で無
校その線放
2年その送
生の声をよ
の須協らよ
藤力してひ
かんてか
さんくち
に戸中が
生学安
習課全

はじめてみませんか？

平成22年度

カルチャーイン公民館

平成22年度のカルチャーイン公民館を紹介します。気の合う仲間と好きな講座を選択し、皆さんの生涯学習をより楽しいものにしましょう。



【受講申し込み方法など】

- ◇受講料 無料（材料費などは受講者負担となります。）
- ◇申込方法 4月30日（金）まで電話にて申し込みください。
- ◇その他 地域指定はありませんが、定員がありますのでお早めに申し込みください。
- ◇申し込み・問い合わせ
志津川公民館 ☎46-2639
歌津公民館 ☎36-2071

【志津川地区 会場：志津川公民館】

講座名・開催日時	内容
パッチワーク 毎週火曜日 午後1時～3時	パッチワークの基礎から学び、身近に使えるポーチやバックなどを作ります。
民話の会 毎月第3木曜日 午後1時30分～3時30分	地元ゆかりのある昔話などを語り合います。
オカリナ 毎週土曜日 午後1時30分～3時30分	オカリナの基礎知識から好きな曲を吹けるようになるまでお手伝いします。
いけばな教室 毎月第2・第4火曜日 午後7時30分～9時	現代華や四季の花を使い、さまざまな表現で活けます。お部屋のインテリアにいかがですか？
茶道入門 毎月第1・第3火曜日 午後7時30分～9時	心静かにお茶のお点前から作法までを身に付けます。お気軽に参加してみてください。
ハワイアンダンス 毎月第2・第4月曜日 午後7時～9時	基本的な足のステップから分かりやすく教えます。目指せ、汐風フラガール!!
大正琴 毎月第2・第4月曜日 午後1時～3時	大正琴で仲間づくりをしませんか？楽譜が読めなくても大丈夫です。
ソーシャルダンス 毎月第2・第4日曜日 午後7時～9時	先生の指導のもと、楽しくリズムに合わせて踊りましょう！
陶芸にチャレンジ! 毎月第1土曜日 午前9時30分～昼12時	技術よりも楽しさ優先！身近で使う食器などを自分の手で作ってみましょう！
民謡 毎月第1・第3木曜日 午後7時～9時	皆さん1度は耳にする「東北民謡」を一緒に学びましょう！

講座名・開催日時	内容
謡曲 毎週木曜日 午後7時～9時	結納、結婚、建前などの祝言に謡曲をどうですか？ぜひ、一緒に練習しましょう。
写真教室 毎月第1・第3月曜日 午後7時～9時	講座で撮った写真で、年度末に写真展を開催します。
囲碁講座 毎月第2・第4土曜日 午前9時30分～午後3時30分	囲碁の基本を石取りゲームなどから分かりやすく教えます。
フラワーアレンジメント 毎月第4木曜日 午後7時～9時	①生花アレンジメント ②プリザーブドアレンジメント ③鉢の寄せ植えなど
尺八の稽古 毎月第1・第3水曜日 午後7時～9時	この教室は、流派に関係なくしっかりと基礎から教えます。
快適♪エコ生活塾 毎月第1・第3土曜日 午前10時～11時30分	「なべぼうし」ってご存知ですか？保温調理に便利なエコグッズを作ります。
ゆかたの着付と帯結び 毎月第1・第3水曜日 午後7時～8時30分	ゆかたと言えば「夏」。夏までに1人でゆかたを着れるようにチャレンジしてみませんか？
詩吟 毎月第1・第3金曜日 午後7時30分～9時	発声法から1人で吟じるようになるまで、基本から一緒に学びましょう。
中国を知ろう! 毎月第2・第4土曜日 午後2時～4時	中国の食や文化に触れ、一緒に楽しく交流しましょう！
楽しく英会話!! 毎月第1・第3月曜日 午後7時～8時30分	英語を話せる力を身につけます！

参加者募集！春の「ふるさと探訪会」

教育委員会では、町民の皆さんが自然に親しみながら、地域の歴史や文化を再発見することなどを目的にふるさと探訪会を開催しています。

- ◇日時 4月25日（日）午前8時50分～午後2時
- ◇行き先 惣内山
- ◇集合場所 志津川公民館
- ◇参加費 500円
- ◇定員 25名
- ◇申込方法 電話またはファックスで、生涯学習課（志津川公民館内）まで申し込みください。
- ◇申込締切 4月15日（木）

※おにぎりや水筒などは各自で用意し、山歩きのできる服装で参加してください。また、当日の天候に応じ、防寒具や雨具なども各自で用意してください。なお、雨天の場合は町内文化財巡りを予定しています。

◇問い合わせ、参加申込み
教育委員会生涯学習課
☎46-2639 FAX 46-2607

汐風を食べてみませんか。

山の恵みが汐風とともに、海の恵みとなってやってきました

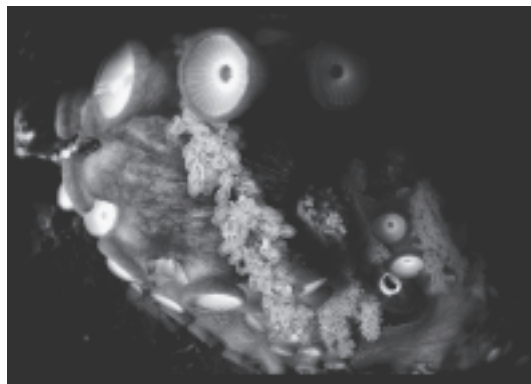
南三陸観光フォトコンテスト水中写真部門結果発表

「南三陸観光フォトコンテスト」では、今年も町内外からたくさんの応募がありました。特に、水中写真は、たくさんのすばらしい作品が寄せられました。

2月27日(土)には、ペイサイドアリーナを会場に、フォトコンテスト(水中部門)の表彰式と水中映像講演会が開催され、人気テレビ番組「世界一受けたい授業」でも先生として活躍している、水中写真家の中村宏治さんと、同じく水中写真家の阿部秀樹さんをお招きし、南三陸の貴重な水中映像と世界の海をテーマにしたすばらしい講演をしていただきました。

今回は、2009南三陸観光フォトコンテスト水中写真部門の入賞作品を紹介します。

グランプリ

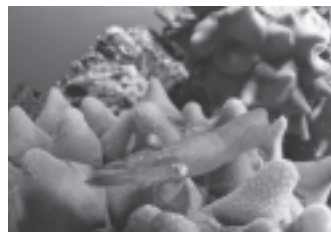


「Baby Baby Baby」
佐野しゅんじ様 (横浜市)

準グランプリ



「ファイティングポーズ」
御園生智様 (東京都多摩市)



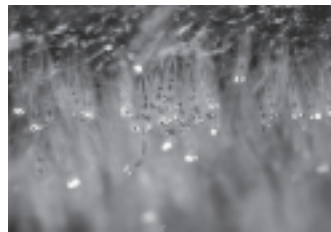
「威風堂々」
三浦美江様 (横浜市)

中村審査員特別賞



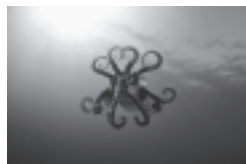
「私の栈敷席」
藤田良枝様 (東京都新宿区)

阿部審査員特別賞



「ハッチアウト」
古菅正道様 (東京都足立区)

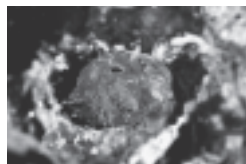
入選



「威嚇」河田正隆様



「迷宮の世界」三浦美江様



「食す」仲村明子様



「ため息」照沼由美様



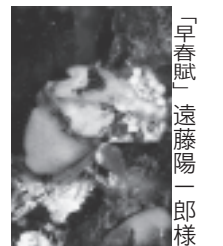
「日蝕」藤田良枝様



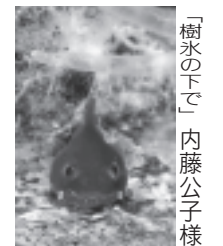
「銀鱗」小賀坂一隆様



「漂流者」水田力ヨ子様



「早春賦」遠藤陽一郎様



「樹木の下で」内藤公子様



「花ヒケニ」河本新一様

南三陸観光フォトコンテスト 展示会のお知らせ

◇期間 水中写真部門：4月1日(木)～11日(日) 一般写真部門：4月12日(月)～25日(日)

◇時間 午前9時～午後6時 ◇場所 街なか交流館1階

※南三陸観光フォトコンテスト一般写真部門については、広報みなみさんりく5月号でお知らせします。

庄内の風⁴³

友好町の山形県庄内町を紹介する情報コーナー

今年は桜も清河八郎も見頃!!

4月下旬ごろに桜の時期を迎える清川地区。清河八郎記念館や清河神社でも大輪の桜の花を見られます。

今年には明治維新の魁となり、「明治維新の扉は清河八郎が開け、坂本龍馬が閉じた」と作家の司馬遼太郎から評された清河八郎の生誕180年を記念して、さまざまなイベントを開催します。

清河八郎生誕180周年記念シンポジウム

◇日時 4月11日(日) 昼12時30分

◇場所 清川公民館

◇会費 500円(別途懇親会費：2,000円)

◇内容 「回天の道」踏査・検証報告、基調講演(佐竹迪氏)、パネルディスカッション等

◇定員 150名

◇申込方法 はがき、FAX、Eメールのいずれかの方法で①住所②氏名③年齢④電話番号⑤懇親会への参加・不参加を明記して申し込みください。

◇申し込み

〒130-0013 東京都墨田区錦糸3-7-11(株)環境計画内
元気・まちネット

☎090-5494-8699 FAX 03-3829-4692

Eメール：yaguchi.m@so-kk.jp

清河八郎例大祭

◇日時 5月5日(水) 午前8時30分～

◇場所 清河神社

◇内容 浦安の舞の奉納等(同日に清河八郎顕彰剣道大会も開催します)

◇問い合わせ 庄内町商工観光課立谷沢流域振興係

☎0234-56-2213

※9月には、清河八郎「回天の道」文学散歩の旅ツアーを開催予定です。



例大祭に浦安の舞を踊る巫女たち 満開のさくらがみられる清河神社

夢大使 リレー通信⁴⁵



夢大使
藤島 純七さん
(仙台市)

各地で活躍する南三陸町夢大使の皆さんの声をお届けする「夢大使リレー通信」を連載しています。今回は、七十七銀行志津川支店の元支店長で、アマチュア写真家としても活躍している藤島純七さんです。

まず、趣味の写真の現況報告です。3年前から、「アサヒカメラ」、「日本カメラ」、「フォトコン」という全国写真雑誌の月例コンテストにチャレンジし、おかげさまで年3〜4回入選できるようになりました。南三陸町で撮影した作品で何とか入選したと思いましたが、やっと「入谷打囃子」でフォトコンの本年1月号にて「特選」(2位グループ)となり、同誌に掲載されました。山里の道を通り、神社へ向かう行列を見守るおばあさんが心に留まり撮影したものです。審査員の英伸三先

生からは、「静と動の対比が大変印象的である。また、秋祭りの1コマを通じて、過疎や高齢化など、今、農村が抱える問題が浮上してくるようだ。」という選評をいただきました。入谷打囃子を撮影した作品では、河北写真展のほか、数回、入賞させていただきました。改めて、被写体となった入谷の皆様へ感謝申し上げます。入谷の話題をもう一つ。昨

年の11月に、みやぎ民話の会叢書『南三陸町入谷の伝承・山内郁翁のむかしあたり』が発刊されました。朝日新聞で紹介されたことから、私も早速購入しました。小田嶋利江さんが編集、百話収められています。山内さんの語りの雰囲気そのままに読みやすく書かれています。私は七十七銀行志津川支店長時代、ロビー展で「入谷昔話」を写真と文章で数点紹介し、おかげさまで好評を博しました。その折、山内さんに現地を案内していただいたのが昨日のように思い出されます。本当に面白い本なので、まだお読みになっていない方には是非お勧めしたいと思います。さて、南米チリ大地震に起因した2月28日の津波で、漁業関係者をはじめ、被害に遭われた方々に心よりお見舞い申し上げます。私も当日、「かき祭り」で志津川に行きました。関係者の方々に津波と祭りの中止の対応に追われ大変だったと思います。ご苦勞様でした。微力ながら、これからも「キラキラ井」をはじめ、南三陸町のPRに努めたいと思いますので、よろしくお願ひ申し上げます。

私の「入谷物語」

4月の生涯学習カレンダー

日にち	催し名	場所
7日(水)～5月3日(月)	いきいき健康教室 月：リズム体操・エアロビクス 水：ヨガ・コアヒーリング・バランスボール 木：健康&歩行・リズム体操・エアロビクス 金：ヨガ 土：バランスボール・ヨガ ※7日(水)から12日(月)は、いきいき健康教室の無料体験会を行っています。	ベイサイドアリーナ「会議室」
9日(金)	スポーツ少年団結団式(午後7時～)	ベイサイドアリーナ「体育館」
10日(土)～11日(日)	ヨネックスカップ高体連硬式テニス大会(午前8時～)	スポーツ交流村「テニスコート」
17日(土)～18日(日)	春季高校野球宮城県大会地区予選	平成の森「しおかぜ球場」
24日(土)～25日(日)	春季高校野球宮城県大会地区予選	平成の森「しおかぜ球場」
24日(土)	映画「おとうと」(午前10時～)	ベイサイドアリーナ「文化交流ホール」
24日(土)	映画「ドラえもん」(午後1時～)	ベイサイドアリーナ「文化交流ホール」
25日(日)	春のふるさと探訪会(午前8時50分～)	惣内山(志津川公民館集合)
27日(火)	おはなしでてこい(午後3時30分～)	図書館
29日(木)	春季高校野球宮城県大会地区予選	平成の森「しおかぜ球場」

※詳しい内容は、各施設にお問い合わせください。



平成21年度 南三陸町生涯学習推進大会

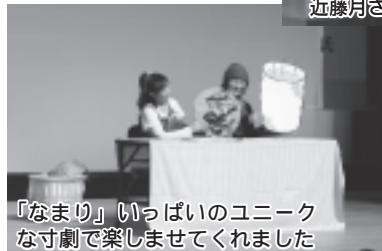
2月19日(金)、ベイサイドアリーナ文化交流ホールで生涯学習推進大会が開催されました。各分野で活躍された64人の個人と7団体が表彰されたあと、佐藤あや子さん(◎町)が母親の在宅介護に関する事例発表を行いました。その後、2級ヘルパーの受講生で構成される「わたぼうしの会」の皆さんが、認知症の方に対する正しい接し方などをユーモア溢れる寸劇で発表し、会場を盛り上げました。記念講演では、俳優の長門裕之さんが、認知症を発症し昨年10月に亡くなられた妻で女優の南田洋子さんと介護生活や様々なエピソードを講演し、会場からは二人の夫婦愛に感動の拍手が沸き起こりました。



愛情溢れる講演をしていただきました



空手部門の代表として、伊里前小学校1年生の近藤月さん(◎平松)が褒状を受け取りました



「なまり」いっぱいユニークな寸劇で楽しませてくれました



介護の大変さを切実に語る佐藤あや子さん

今月号から広報紙に広告が掲載されます！

町では、新たな財源確保と地域経済の発展を目指して、今月号の広報紙から広告を掲載します。広告の募集などは、一般競争入札により決定された指定業者が行います。

平成22年4月号から平成23年3月号までの1年間は、佐藤印刷株式会社が広告代理業務を行いますので、広告の掲載を希望する方は、指定業者まで申し込みください。

【平成22年度広告代理業務指定業者】〒986-0725 南三陸町志津川字十日町155番地
佐藤印刷株式会社 ☎46-2176 FAX 46-3186

22年度も 熟練の技や経験でお役に立ちます

新会員を募集します。下記日程の入会説明会に出席して下さい。

4月8日(木)・22日(木) 午後2時から

南三陸町に住んでいる、60歳以上の健康で働く意欲のある方。(今年度中に60歳になられる方も入会可能です。)
◎日程を確認の上、時間に遅れないようにおいで下さい。

(社)南三陸町シルバー人材センター

南三陸町志津川字汐見町120番地1 TEL 46-1280 FAX 46-1281

90th ANNIVERSARY MAZDA AXELA
マツダ90周年を記念して
アクセラi-stop搭載車に
スペシャルカラーが新登場

おかげさまで創業57年
今年会社設立50周年を
迎えます。 **志津川マツダ**

本社 志津川マツダ：南三陸町志津川字汐見町19番地 TEL 46-2415
オートザム/プラザ店：南三陸町志津川字天王山119番地 TEL 46-2550

今年は、どんなお花を贈りますか？

5/9 母の日

町内配達 各地発送 承っております！

かわいい花束・アレンジメントおつくしします

花の店 あん ●ご予約受付中●
TEL 46-5106 Eメール info@hananomise-an.com
HP http://hananomise-an.com

新築・リフォーム・不動産・住宅保証・住宅版エコポイント

の御用命は...
(有)山本セメント一級建築士事務所
南三陸町志津川字汐見町38番地
☎46-3204 FAX 46-6012

今月の税

軽自動車税(年1回) ……第1期
国民健康保険税(普通徴収) 第1期
介護保険料(普通徴収) ……第1期
納付書での納付は 4月30日(金)まで
口座振替日は 4月26日(月)です
忘れないよう、早めに準備しましょう。

年金

保険料が変わります

平成22年4月分から国民年金の保険料が変わります。4月初めに年間の納付書が入った「国民年金保険料納付案内書」が送付されますので、納付期限(翌月末日)までに納めましょう。

【平成22年度国民年金保険料額(月額)】

定額：15,100円
定額+付加保険料：15,500円
(保険料の一部が免除されている場合)
4分の3免除：3,780円
半額免除：7,550円
4分の1免除：11,300円

※一部免除に該当している方は、4月から6月分の納付書が4月に送付され、7月以降分の定額の納付書が7月に送付されます。

※次のような方には送付されません。
・口座振替を利用している方
・全額免除、若年者納付猶予に該当している方
・学生納付特例に該当していた方で、平成22年度も引続き同じ学校に在学予定の方

納付方法による割引

保険料の納付方法には、「毎月納める方法」と「1年分をまとめて納める方法」と「6カ月分を2回に分けて納める方法」があります。各月分の納付書で納めるよりも、1年分(前納)の納付書や6カ月

分(上期・下期)の納付書で納めたほうがお得です。

【各月分納付書を使用】

・年額：181,200円
・6カ月額：90,600円

【前納納付書(1年分)を使用】

・年額：177,980円

【前納納付書(6カ月分)を使用】

・6カ月額：89,860円

※納期限を過ぎると、前納の納付書が使用できなくなりますのでご注意ください。(納期限は納付書に記載されています)

学生納付特例制度の申請

20歳を過ぎると、学生も国民年金に加入しなくてはなりません。学生は、一般的に所得がなく納付が困難なので、申請により保険料の納付が猶予される「学生納付特例制度」が設けられています。申請は年度ごとに行う必要がありますので、平成22年度の申請を忘れずに行ってください。なお、平成21年度に学生納付特例に該当していた方のうち、平成22年度も引続き同じ学校に在学予定の方には、申請書用紙(ハガキ形式)を送付していますので、必要事項を記入のうえ4月中に提出してください。(在学証明書や学生証の写しの添付は必要ありません)

◇問 石巻年金事務所 ☎0225-22-5119
町民税務課戸籍住民係 ☎46-1373
歌津総合支所町民福祉課 ☎36-3923

お知らせ

災害により被害を受けた場合の
国税に関する救済制度のお知らせ

津波等の災害により被害を受けた場合には、国税に関する申告や納税等の救済制度があります。詳しい内容については、気仙沼税務署まで問い合わせください。
・申告、納税等の期限の延長

- ・納税の猶予
 - ・雑損控除、災害減免法等の税の軽減免除
 - ・消費税の簡易課税制度の適用の特例
- ◇問 気仙沼税務署 ☎22-6780

運転者特定任意講習会

南三陸地区交通安全協会では、次の日程で運転者特定任意講習会を開催します。この講習を受講すると、運転免許証の更新時講習が免除されます。

- ◇日時 4月28日(水) 午後7時
- ◇場所 歌津公民館 2階会議室
- ◇対象者 70歳未満の町内にお住まいの方で、平成22年4月29日から10月28日までに免許証の更新を迎える方
- ◇定員 30名
- ◇受講料 受講料1,700円
- ※運転免許証と筆記用具をお持ちください。
- ◇申込締切 4月20日(火)
- ◇問 南三陸地区交通安全協会 ☎46-3654

募集

老人ホームの名称募集

社会福祉法人美楽会では、旧荒砥小学校跡地に特別養護老人ホームを開設することになりました。事業開始に先立ち、施設の名称を募集しますので、地域の皆さんから親しまれ、愛着を持っていただけるような応募をお待ちしています。

- ◇応募資格 町内在住の方であればどなたでも応募できます。
- ◇応募期間 4月1日(木)～4月14日(水)必着
- ◇応募方法 官製はがきに、①施設名称 ②住所③氏名④電話番号を明記して郵送してください。
- ◇結果発表 広報みなみさんりくの紙面で発表します。

※採用された方及び最終選考にノミネートされた方10名には、前沢牛ハンバーグを贈呈します。また、記載された個人情報、粗品発送時のみに使用します。

◇応募・問 〒023-0132 岩手県奥州市水沢区羽田町字水無沢506-6
社会福祉法人 美楽会内
特別養護老人ホーム 開設準備室
☎0197-51-3111

「きょうの料理」を
観覧しませんか?

「きょうの料理・全国キャラバン」は、日本各地におじゃまして、その土地ならではの旬の食材と料理方法を紹介するイベントです。今回は、南三陸町の「伊達の銀ざけ」をテーマに実施します。観覧をご希望の方は、入場整理券を送りますので、電話にて申し込みください。

◇日時 5月13日(木)
開場：昼12時
開演：昼12時30分
(終演予定：午後3時30分)
※開演時間は変更になる場合があります。詳しくは、入場整理券でご確認ください。

◇場所 志津川魚市場
◇出演者 司会 後藤繁榮(NHKアナウンサー)
ゲスト 大宮勝雄(洋食レストラン・オーナーシェフ)

※イベントの様態を一部番組収録します。
◇主催 戸倉銀ざけ生産者養殖組合、南三陸町、NHKエデュケーションル
◇協賛 宮城県漁業協同組合、日本農産工業
◇申込・問 NHKエデュケーションル「きょうの料理・全国キャラバン」観覧受付係
☎03-3481-0091
(受付時間：午前10時～午後6時)

自衛隊幹部候補生・一般曹候補生募集

幹部候補生
◇応募資格
【一般・技術】
20歳以上28歳未満の方(平成22年4月1日現在が基準日です)
【歯科】
専門の大学を卒業し(見込み含む)
20歳以上30歳未満の方
【薬剤科】
専門の大学を卒業し(見込み含む)
20歳以上26歳未満の方
※薬学修士取得者は28歳未満

◇受付期間 4月1日(木)～5月10日(月)
◇試験期日 1次試験：5月15日(土)、16日(日)
◇給与 大卒：214,900円
大学院卒：232,200円
※採用時の給与は、採用予定者の職務・経験等により異なります。

一般曹候補生
◇応募資格 平成23年4月1日現在で、18歳以上27歳未満の方
◇受付期間 4月1日(木)～5月10日(月)
◇試験期日 1次試験：5月22日(土)
◇給与 159,500円
◇問・申込 自衛隊宮城地方協力本部登米地域事務所 ☎0220-34-2244、8807

税務職員募集

仙台国税局では、税務のスペシャリストとして活躍するバイタリティーあふれる税務職員を募集しています。仙台国税局に採用されると、税務大学校で研修を受けた後、仙台国税局管内(東北6県)の税務署に配属されます。

◇受験資格
・昭和56年4月2日から平成元年4月1日生まれの者
・平成元年4月2日以降生まれの者で次に掲げるもの
(1)大学を卒業した者及び平成23年3月までに大学を卒業する見込みの者
(2)人事院が(1)に掲げる者と同等の資格があると認める者
◇受験申込受付期間 4月1日(木)～4月14日(水)
※受験申込書の請求は、最寄りの税務署、仙台国税局人事第二課または人事院東北事務局まで連絡願います。
◇問 仙台国税局人事第二課 ☎022-263-1111 内線3236

生活

地デジいろは塾

デジサポ宮城では、県内の各市町村で「地デジの基礎知識」をテーマとした説明会を開催し、大勢の方に参加していただきました。今後も引き続き、地デジ移行へのサポート活動として「申し込みによる説明会」を開催していきます。内容も、地デジの基礎知識のほか、共同受信に関することなど地デジ全般にわたって対応し、質疑や受信に関する相談にも応じます。また、可能な限り地デジ用テレビやチューナーなどの機材を持ち込んで実地体験もできるようにします。
営利行為ではなく複数人数の参加が見込めること、会場を確保していただくことなどが可能であれば申し込みを受け付けますので、「地デジ移行への必要かつ正しい情報」を得る場として気軽にご活用ください。
なお、デジサポ宮城に対しては、交通費や講師料などの経費支払いは一切ありません。

◇申込・問 デジサポ宮城 ☎022-721-0317

生鮮市場 マルセン南町店 リニューアルオープン
産直コーナー・里山野菜 増設しました
南三陸町志津川字南町3番地 TEL 46-5355

地元のニュースは、地元の新聞で!
購読申込みは ☎0226(25)7625へ
寄稿・購読・情報・ご意見等をお寄せ下さい
(株)南三陸新聞
南三陸町志津川字中瀬町67番地1 発行日/毎週火・木・土曜日
E-mail msanriikunp@ic-net.or.jp FAX 0226(25)7626

宮城のほたて 全国発送致します!!
ふるさと潮の香りとともに 皆様の食卓へ 旬の味をお届けします
取扱い品目 ●ホタテ ●カキ ●ワカメ ●アワビ ●鮮魚 ※詰め合わせもご用意。
TEL 47-4555 FAX 46-5145

転勤、進学、進級、旅立ちのお祝い
ニュー泊崎荘が思い出づくりをお手伝い
オードブル+飲み放題120分
旅立ちプラン お1人様 ¥5,000カラオケサービス
さくらプラン お1人様 ¥4,000ワイン1本サービス
JTB JR農協観光協定旅館・日観連会員旅館
とまりざき せう
日の出の見える料理自慢の宿 ニュー泊崎荘
宮城県本吉郡南三陸町歌津字番所34番地
フリーダイヤル 0120-39-3315 TEL 36-3315(代)
URL http://www.tomarizakisou.jp/ FAX 36-2345

戸籍の窓

2月16日から3月15日届出分

敬称略
※「戸籍の窓」は届出者の掲載希望の確認をとり掲載
しています。希望しない場合は掲載していません。

ご結婚おめでとう

行政区	氏名	どちらから
旭ヶ丘	高橋 孝也 阿部 めぐみ (七区)	
五のー	首藤 伸一 金野 智美 (美里町)	
袖浜	菅原 重人 後藤 桂 (波伝谷上)	
旭ヶ丘	武田 貴裕 高橋 麻衣 (廻館)	
平西	渡邊 太治 渡部 那奈 (山形県高島町)	
平西	佐々木 秀司 佐藤 絵梨佳 (登米市)	

お誕生おめでとう

行政区	なまえ	保護者
大森第一	小野寺 愛優 (大樹・美穂)	
滝浜	後藤 詩 (誠・望)	
館浜	小山 空 (正人・敬子)	
八幡町	山内 虹海 (貴裕・ゆかり)	
折立上	小山 ひなた (長広・歩)	

お悔やみ (年齢は満年齢)

行政区	氏名	年齢
十区	阿部 芳野	94歳
荒西	遠藤 幸司	54歳
汐見	阿部 明夫	76歳
在郷上	小山 やその	93歳
本浜	久保田 健夫	73歳
二区	山内 一巳	86歳
折立上	三浦 さとえ	70歳
波伝谷下	三浦 仁三	82歳
樋の口	山内 たき子	81歳
西戸下	佐藤 一男	74歳
港	及川 あい子	74歳
十区	佐藤 信子	89歳
三区	阿部 みよの	88歳

人口のうごき

2月末現在	男	女	計	世帯数	出生	死亡
前月比	-2	-6	-8	+4	-2	-1

米寿の顔



◎沼田 及川 ゆきさん (大正12年2月17日生)
◎大森 及川 しめさん (大正12年2月22日生)
◎下保呂毛 千葉 茂さん (大正12年2月23日生)



◎南の沢 三浦ふみのさん (大正12年3月8日生)
◎蛇王 大森 みんさん (大正12年3月10日生)
◎十日町 佐藤 ゆきさん (大正12年3月13日生)
◎館浜 小山あゑ子さん (大正12年3月15日生)

※このコーナーでは、町から敬老祝いが贈られた方々を紹介し
ます。(南三陸町敬老祝い金条例に基づき、満87歳(数え88歳)の誕生日を迎えた方々が対象です。)

4月の保健センター行事

保健福祉課健康増進係 ☎46-5113

保健行事	開催日	受付時間	会場	対象者など
3カ月児健康診査	9日(金)	昼12時45分～	志津川保健センター	平成21年12月生まれと前回健診を受けていないお子さん(全地区対象)
10カ月児健康相談	8日(木)	昼12時45分～	志津川保健センター	平成21年5月生まれと前回相談を受けていないお子さん(全地区対象)
3歳児健康診査	14日(水)	昼12時30分～	志津川保健センター	戸倉・志津川・入谷地区の平成18年10月～11月生まれと前回健診を受けていないお子さん
母子手帳交付	5日(月) 12日(月) 19日(月) 26日(月)	午前9時～ 午後12時	志津川保健センター 歌津総合支所 町民福祉課	※印鑑を持参してください
食生活相談	12日(月) 26日(月)	午前9時～ 午後12時	志津川保健センター	赤ちゃん(離乳食)から高齢者までの食事に関する相談
春期ポリオ予防接種	19日(月)	午後1時～ 午後1時30分	志津川保健センター	1回目 平成21年1月～6月生まれ 2回目 平成20年7月～12月生まれ 未接種者 90月未満まで可
	20日(火)	午後1時～ 午後1時30分	歌津保健センター	1回目 平成21年1月～12月生まれ 2回目 平成20年7月～12月生まれ 未接種者 90月未満まで可
	23日(金)	午後1時～ 午後1時30分	志津川保健センター	1回目 平成21年7月～12月生まれ

日曜当番医

- 4/4 本田記念あおいクリニック ☎46-4530(志津川字十日町)
- 4/11 南三陸志津川クリニック ☎47-2777(志津川字塩入)
- 4/18 上田クリニック ☎36-2316(歌津字中山)
- 4/25 鎌田医院 ☎36-2008(歌津字伊里前)
- 5/2 ささはら総合診療科 ☎47-1066(志津川字汐見町)

第1・第3日曜歯科当番医

- 4/4 三浦歯科医院 ☎42-2418(気仙沼市本吉町津谷)
- 4/18 小野寺歯科医院 ☎36-3717(歌津字伊里前)
- 5/2 茶園歯科医院 ☎46-3629(志津川字十日町)

※診療時間受付は午前9時～午後5時。
※日曜当番医は、変更となることがありますので、あらかじめ電話で確認してください。
受診の際は保険証をお持ちください。



◎弘川 山内ゆき子さん (大正12年2月24日生)
◎樋の口 山内 久子さん (大正12年2月24日生)
◎津の宮 佐々木シヅ子さん (大正12年2月25日生)
◎田茂川 千葉 みよさん (大正12年2月25日生)
◎伊里前 熊谷とし子さん (大正12年2月26日生)
◎馬場 及川福三郎さん (大正12年2月27日生)

大腸がん検診のお知らせ

大腸がん検診を行います。申込者には、事前に各行政区の保健福祉推進員を通じて検体容器が配布されますので、最寄りの会場に検診料金を添えて提出してください。なお、検体を採取できなかった方は、各自で容器を処分してください。

- ◇対象者 40歳以上の検診申込者
- ◇検診料金 800円 ※70歳以上の方及び生活保護世帯の方は無料です。
- ◇検体回収日 歌津地区…4月26日(月)
志津川地区…4月27日(火)

※各地区の受付会場や検体の採取方法など、詳しい内容は、検体容器が入っている袋の中に同封されているチラシをご覧ください。

◇問 保健福祉課健康増進係 ☎46-5113

各種相談日

生活相談、行政相談

- ◇日時 4月1日(木)、4月15日(木)
午前10時～午後3時
- ◇場所 志津川保健センター
- ◇問 保健福祉課社会福祉係 ☎46-5113

人権相談

- ◇日時 4月1日(木)、4月15日(木)
午前10時～午後3時
- ◇場所 志津川保健センター
- ◇日時 4月20日(火)
午前10時～午後3時
- ◇場所 歌津公民館
- ◇問 保健福祉課社会福祉係 ☎46-5113

健康相談、妊婦及び育児相談

- ◇相談日 随時開催(事前電話予約)
- ◇場所 志津川保健センター
- ◇問 保健福祉課健康増進係 ☎46-5113

こころの健康相談

アルコールに関する相談や閉じこもりに関する相談など、心の健康に関する相談に精神科医師が個別に応じます。相談料は無料で秘密は厳守されますので安心してご参加ください。

- ◇日時 4月15日(木) 午後1時～2時
- ◇場所 志津川保健センター
- ◇相談員 三峰病院 連記成史先生
- ※相談を希望される方は、事前にご連絡ください。
- ◇問 保健福祉課健康増進係 ☎46-5113

虫歯のないう子

2月24日(水)と3月10日(水)に実施した3歳児健康診査で、虫歯のなかったよい子たちを紹介します。



◎袖浜 遠藤 優志くん
◎管の浜 小山 真吾くん
◎中瀬町 門澤 歩ちゃん
◎水口沢 西城 新星くん



◎中瀬町 西城 惺汰くん
◎千谷 須藤 佑太くん
◎浦の沢 日野 汐香ちゃん
◎名足 三浦 綾星くん

南三陸町ホームページ

パソコン用 <http://www.town.minamisanriku.miyagi.jp/>
携帯電話用 <http://www.town.minamisanriku.miyagi.jp/m/>



南三陸町メール配信サービス登録ページ

<http://m.town.minamisanriku.miyagi.jp/>





アラメ林

三陸沿岸に分布する大型の褐藻で、生物たちの住処でもあり貝類の主食ともなります

(写真・文 水中カメラマン 佐藤長明さん)

春光

この季節になると憂鬱なのがスギ花粉です。

目覚めとともに訪れる鼻のむずがゆさは、居ても立ってもいられない苛立ちとなります。窓から眺める空には、春の訪れを感じさせる淡い水色が広がっているのに、出かけるときにはBOXティッシュを小脇に抱えつつ…といった具合です。

しかし、一旦水中に入ってしまったらこちらのもので。スクーバダイビングで利用するタンク内の空気は、何層ものフィルターを介して充填された「美味しい空気」で満たされているため、水中では花粉の弊害を受けないのです。潜水中のおおよそ1時間は、花粉から解放される素晴らしい時間を満喫できるという訳です。

さて、今回ご紹介するのは「アラメ林」です。陸上同様に、水中でも日々力強さを増す太陽の日差しに應えるかのように、海藻たちも元気一杯に水面に向けて伸び上がります。

編集後記

▶新社会人としてデビューした皆さん、おめでとうございます。不安と期待でいっぱいだと思いますが、そんな皆さんに質問です！我が家にもデビューした人がいるのですが、もし、そのデビューが花粉症であるがために意味もなく八つ当たりされたらどうしますか？憤慨して怒り返しますか？それとも、夕焼けを見ながら「鳥になりたい…」と落ち込みますか？私は、さりげなくティッシュボックスを補充してあげます。社会人になると、そんな心遣いが必要になることがあります。社会人としての自覚とティッシュを補充する気持ちを持って頑張りましょう！▶さて、マイケルジャクソンがスリラーという歴史的なアルバムを発表したのが、24歳のとき。永遠のハリウッドスター、ジェームスディーンが亡くなったのも24歳。私は、スリラーよりもドラえもんのテーマ曲のほうが好きだし、和製ジェームスディーンと呼ばれたこともありませんが、今回をもって私の編集後記が「連載24回目」を迎えました。マイケルやジェームスのように、世界中の方から愛されるよう頑張りたいと思います。担当 加藤

わが家のアイドル



熊谷 颯太くん

(◎権現)

平成21年8月6日生

パパ 幸太さん

ママ 真由さん

おうちの方より一言

いつもニコニコ颯太です。すくすく元気に育ってね！