

# 広報 南さんりく

MINAMISANRIKU PUBLIC INFORMATION

9

No.139 2017.9.1

新たな明りが灯る

特集 南三陸町役場新庁舎が完成





# 祭典

## 南三陸真夏の典

7月29日に開催された志津川湾夏まつり福興市  
(写真右側)、そして8月6日に開催された第6回歌  
津復興夏まつり(写真左側)。  
たくさんの人たちがまつりに集い、まつりに酔いし  
れ、まつりに魅了されました。



## 期日前投票所の投票立会人を募集します

南三陸町選挙管理委員会では、有権者の皆さんに「選挙」をより身近に感じてもらうため、10月22日(日)に執行される宮城県知事選挙および南三陸町長選挙・南三陸町議会議員一般選挙における「期日前投票所の投票立会人」を募集します。

### 職務

期日前投票所の投票立会人の職務は、各期日前投票所において、投票が公正に行われているかどうか立ち会うものです。

### 期間など

今回の選挙における期日前投票所と開設日については、次のとおりです。

	期日前投票所	期間	時間
1	南三陸町役場 (マチドマ)	10月6日(金)~21日(土)	午前8時30分~午後8時
2	歌津総合支所検診室	10月18日(水)~21日(土)	午前8時30分~午後8時
3	戸倉公民館多目的室	10月19日(木)	午前10時~午後8時
4	入谷公民館和室	10月20日(金)	午前10時~午後8時
5	南方町イオン跡地仮設住宅団地第1期集会所	10月21日(土)	午前10時~午後8時

※設置する日ごと、連続した時間での立会いとなります。

※実際に立会いをしていただく日程および期日前投票所は、応募のときに希望をお伺いし、その状況に応じ決定します。

### 対象者 (次の全ての要件を満たす人)

- 選挙権を有する人
- 南三陸町の選挙人名簿に登録されている人
- 特定の候補者や政党などと直接関係がない人

### 報酬など

期日前投票所の投票立会人には、町条例に基づき、次のとおり報酬および費用弁償が支給されます。

- 報酬 9,500円 (1回につき) ※ただし、所得税の源泉控除があります。
- 費用弁償 1,000円 (1回につき)

### 応募

応募用紙は、役場総務課および歌津総合支所に備え付けのほか、町ホームページからダウンロードできます。必要事項を記入し、選挙管理委員会事務局(役場総務課内)に直接または郵送により提出してください。

### 応募締切

9月13日(水) 午後5時

☎ 南三陸町選挙管理委員会事務局 ☎46-1370



「防水圏に囲まれた南三陸では、山でのよい取り組みは、里や海にもよい影響をもたらすことができる」と話す佐藤太一さん

南三陸なうな人

新庁舎の「木」に込めた  
未来への想い

【佐藤太一さん】

9月4日に開庁する「南三陸町役場新庁舎」。環境に配慮した森林運営の国際認証制度FSCの「全体プロジェクト認証」取得への期待がかかる。もし、取得となれば、公共施設としては国内初となる快挙だ。このプロジェクトの立役者となっているのが株式会社佐久の専務取締役・佐藤太一さん。南三陸町で代々林業を営み、太一さんが12代目となる。

大学院で「宇宙放射線物理」の研究活動に没頭していた最中、東日本大震災が発生。博士号を取得するとともに、家業を継ぐ決断をした。そうして父親と目指したのが「新しい林業の形」であり、環境に配慮した「持続可能な林業」だった。その象徴的なものが、国際認証制度FSC認証だ。太一さんが中心となって働きかけ、2015年には町有林も含む4事業者の1,314ヘクタールが認証を取得した。

町が掲げるバイオマス産業都市構想。梁や内装、机など、ふんだんに町内のFSC材を使用した「新庁舎」には、その旗印としての期待がかかる。「将来的には町内の全部の山をFSC認証取得できるようなシステムを作っていきたい。ここがFSCの発信拠点」と話す。

太一さんの夢、そして南三陸町の描く未来が、新しくなった庁舎に詰まっている。

南三陸なう 検索 佐藤さんをもっと詳しく知りたい人は、南三陸公式ブログ 南三陸なうをご覧ください。

### ネイチャーセンター準備室だより 「藻場の再生調査」



波に揺れるアラメの海中林。その奥には水面近くまで高く成長したアカモクの藻場を見ることができます。この立派な藻場は、漁協と大学、役場が共同で海に潜って藻場を再生させる取り組みを続けてきた場所です。2年前は「磯焼け」が進み、藻場が縮小していた海底でした。

磯焼けは、水温や海の透明度、栄養の不足、海藻を食べる動物の増加など、さまざまな原因が引き起こすと考えられています。今そうした場所では海藻を食べるウニの数がとても多く、新たに芽生える海藻も食べてしまうので、なかなか元の藻

場には戻りません。そこで、毎月ウニの間引きを行いながら藻場が再生していく様子を記録してきました。調査したエリアは小規模ですが、確実にアラメやアカモクが成長して藻場が再生しています。森や里がそうであるように、海も人の手を上手に加えることで生態系のバランスがとれ、自然の恵みを永く受け取ることができるのだと実感しています。

☎ 農林水産課 ネイチャーセンター準備室 ☎25-9703

## 生ごみ以外の物が混じっていませんか？

写真は、生ごみの中から取り除いた異物です。瓶、缶詰、スプーン、たわしなど…。  
生ごみを出す前に、リサイクルできない物が混じっていないか、もう一度確認しましょう！



### 生ごみの出し方ルール

- 回収容器には、生ごみ以外の物はいれないでください。
- ごみ袋などに入れたままでは出せません。
- 加工食品などは、ビニール袋に入ったままでは出せません。

☎ 環境対策課廃棄物対策係 ☎46-5528

## 廃棄物不法投棄防止強化月間

9月は廃棄物の不法投棄強化月間です。最近、廃棄物の不法投棄が目立っています。不法投棄をすることは、法律で禁止されており、違反した場合には、懲役または罰金刑に処される場合があります。

不法投棄は、「しない」「させない」「許さない」。不法投棄から、豊かな自然を守りましょう。

☎ 環境対策課廃棄物対策係 ☎46-5528

いのちのめぐりん編集部と  
町のコラボ掲載

## かんたん生ごみリサイクル

まだまだ暑いこの季節。台所の野菜や食品が気がついたら傷んでしまっていた…。  
そこで今回は、できるだけ長く新鮮に保つ工夫をまとめてみました！それでも傷んでしまったものは、生ごみリサイクルで利活用を!!

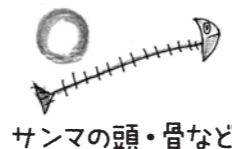
### 野菜保存術の巻



### ちなみによくあるQandA

Q. 魚の骨って生ごみリサイクルできるの？

A. はい！できます！



☎ 環境対策課廃棄物対策係 ☎46-5528

## 南三陸病院職員募集

### ● 募集する職種 (人数)

- 看護師 (5人程度)
- 准看護師 (2人程度)
- 薬剤師 (2人程度)
- 診療放射線技師 (1名程度)

### ● 受験資格

昭和48年4月2日以降に生まれた者で、募集する各職種の免許を有する者または免許の取得が見込まれる者。  
※各職種共通で、日本国籍を有する者などの事項が受験資格にあります。詳しくはお問い合わせください。

### ● 試験日時および会場

9月26日(火) 午後1時30分～ 南三陸病院会議室

### ● 試験の内容

作文および面接

### ● 申込書類

受験申込書 (最近3カ月以内に撮影した写真を貼付)、市販の履歴書、健康診断書 (就労の可否が判断できるもの)、免許証の写し (在学中の場合は、卒業見込証明書と成績証明書)、職務に関する経歴書 (任意様式)、受験票を送付する封筒 (82円切手を貼り宛名を明記)

### ● 受付期間

9月1日(金)～15日(金)

※受け付けは、平日の午前8時30分から午後5時までです (郵送の場合は9月15日(金)必着)。

### ● 合格発表

10月10日(火) に役場掲示場にて合格者の受験番号を掲示

### ● 採用予定

平成30年4月1日(日)

● 申込先 〒986-0725 南三陸町志津川字沼田14番地3 南三陸病院総務課 ☎46-3664

## 国民年金保険料の免除期間・納付猶予期間がある人へ

### — 保険料の追納をお勧めします —

国民年金保険料の免除 (全額免除・一部免除・法定免除)、納付猶予、学生納付特例の承認を受けた期間がある場合、保険料を全額納めた人と比べ、老齢基礎年金 (65歳から受けられる年金) の受け取り額が少なくなります。

そこで、これらの期間の保険料は、将来受け取る老齢基礎年金を増額するために、10年以内であればさかのぼって古い月分から納める (追納する) ことができます。

ただし、免除などの承認を受けた期間の翌年度から起算して3年度目以降の追納の場合、当時の保険料額に一定の加算額が上乗せされます。

☎ 石巻年金事務所 ☎0225-22-5115 町民税務課戸籍住民係 ☎46-1373

### 〈今月の年金相談会〉

【日時】9月13日(水) 午前10時～午後3時30分

【場所】南三陸町役場 1階会議室

※相談は石巻年金事務所へ事前予約が必要です。



## 毎月11日は「南三陸町安全・安心の日」

～9月11日は「交通事故の防止に向けた活動を行う日」です～

9月21日から30日は秋の全国交通安全運動が実施されます



### 交通ルールの遵守と正しい交通マナーを習慣付けましょう

秋口には、日没時間の急激な早まりとともに、夕暮れや夜間には、重大事故につながる恐れのある交通事故が多発し、歩行中、自転車乗用中の死亡事故が増加します。自動車乗車中には後部座席のシートベルトの着用徹底と、重大事故の原因となる飲酒運転の根絶に向けて、家庭や職場でも交通安全に対する意識を高めましょう。

#### 全国交通安全運動3点の重点目標

- 夕暮れ時と夜間の歩行中・自転車乗用中の交通事故防止（特に、反射材用品などの着用の推進および自転車前照灯の点灯の徹底）
- 後部座席を含めた全ての座席のシートベルトとチャイルドシートの正しい着用の徹底
- 飲酒運転の根絶

#### 「交通事故死ゼロを目指す日」について

毎年、多くの方が交通事故により死傷しています。このような中、平成20年1月に、交通安全に対する国民の意識を高めるため、新たな国民運動として「交通事故死ゼロを目指す日」が設けられました。9月30日は、「交通事故死ゼロを目指す日」です。町民一人ひとりが交通ルールを守り、交通事故をなくしましょう。

☎ 危機管理課住民安全係 ☎46-1376

## 趣味の講座 ノルディックウォーキング in 戸倉

【日時】9月9日(土) 午前10時～午後1時(9時50分まで集合)

【集合場所】南三陸・海のビジターセンター

【コース】ビジターセンター～戸倉神社(往復)約4km

【対象】一般成人 【定員】20人

【講師】NWインストラクター 阿部代子 さん

【参加料】1,000円(交流会昼食代)

交流会会場/ちょこっと(波伝谷)

【持ち物】飲料水、ポール(レンタルあります)、タオル

【申込期限】9月5日(火)

※雨天時は、戸倉公民館集合とし、  
ロコモ体操やポールを使ったストレッチを行います。



●申込先 戸倉公民館 ☎46-9920

## 農家の皆さんへ 米の放射性物質検査を実施します

平成29年産米の安全性を確認するため、宮城県と町および生産者団体が連携し、放射性物質の検査を実施します。

### ●米の出荷自粛をお願いします

米の検査は志津川、歌津の2地区で実施しますが、検査結果が出るまで、米の出荷・販売・譲渡および贈答をしないでください。

出荷自粛の解除は、県が行う検査結果に基づき実施しますので、ご理解とご協力をお願いします。検査結果は、県のホームページ上で公表するなど、農家の皆さんに対して、速やかにお知らせします。

☎ 宮城県気仙沼地方振興事務所農林振興部 ☎24-2534 農林水産課農林業振興係 ☎46-1378



## 戸建木造住宅の耐震化をしませんか？

町では、戸建木造住宅の耐震化を進めるため、耐震診断に対する補助を実施しています。また、耐震改修が必要とされた場合には、耐震改修に対する補助も実施しています。この機会にご活用ください。

### 耐震診断

- ① 昭和56年5月31日以前に着工された戸建木造住宅
- ② 在来軸組構法または枠組壁構法による木造3階建以下の住宅  
【自己負担額】3,300円(200平方メートルを超える住宅は自己負担額が異なります)



### 耐震改修

【対象建築物】耐震診断の結果、耐震改修工事が必要と判断された建築物

【補助額】対象工事費(100万円まで)の1/2(最大50万円)

要件を満たす場合には、補助金を上乗せできる場合があります。

※補助件数には限りがあります。補助金の交付申請の際には、事前相談をお願いします。

【申請締切日】平成30年1月31日(水)まで

☎ 建設課土木建築係 ☎46-1377

## 臨時福祉給付金(経済対策分)の申請はお済みですか？

臨時福祉給付金(経済対策分)とは、平成26年4月に実施した消費税率引上げによる影響を緩和するため、所得の少ない人に対し、暫定的・臨時的な措置として実施するものです。

未だ申請をしていない人に対し、再度ご案内します。案内が届いた人は、今月中に必要な書類を添付の上、早めに申請してください。

### 【支給対象者】

基準日(平成28年1月1日)時点で住民票が南三陸町にある人のうち、平成28年度分の住民税(市町村民税)が課税されていない人が対象です(ただし、住民税を課税されている人に扶養されている人や生活保護制度の被保護者となっている人は対象となりません)。

### 【支給額】

給付対象者1人につき15,000円(1回のみ給付)

☎ 保健福祉課社会福祉係 ☎46-2601

## おらほの納税教室

### 税金の役割

私たちが円滑な日常生活を送るためには、国県や町が実施するさまざまな公共サービスが必要となります。国は、外交や司法など国の存立に関わる仕事を担い、県や町は、地域社会に密着した教育、保健衛生、上下水道、産業、警察、消防などの福祉や生活環境を中心とした仕事を担うという役割分担をしています。

住民は、これらの公共サービスに必要な経費を、主に国税や地方税という「税金」の形で負担しています。

つまり、税金は、「社会の一員として暮らしていく上での会費」のようなものなのです。

### 税金の区分

税金の種類(税目)は多くあり、性質によって次のように区分されます。

#### ① 国税と地方税

国が課税・徴収する「国税」と、県や町(地方公共団体)が課税・徴収する「地方税」とがあります。

**例示** 国 税: 所得税、相続税、贈与税など  
地方税: 個人住民税、事業税、不動産取得税など

#### ② 普通税と目的税

税収の用途が限定されていない「普通税」と、用途が限定されている「目的税」があります。

**例示** 普通税: 個人住民税、自動車取得税、軽油取引税など  
目的税: 国民健康保険税、入湯税など

#### ③ 直接税と間接税

納税者本人が直接に負担し納税する「直接税」と、負担する者と納税する者と異なる「間接税」とがあります。

**例示** 直接税: 所得税、法人税など  
間接税: 消費税、たばこ税など

#### ④ 県税と町税

県が賦課徴収する「県税」と、町が賦課徴収する「町税」とがあります。

**例示** 県 税: 地方消費税、不動産取得税、自動車税など  
町 税: 固定資産税、軽自動車税など

### 税金の納付期限など

「納期」とは町税を納めることができる期間のことです。これに対して「納期限」とは納期の末日のことで、納期限が土曜日や日曜日または休日に当たるときは、その翌日が納期限となります。

納期および納期限は、納税通知書に記載されています。また、各家庭に配布の「南三陸町納税カレンダー」やメール配信サービス「生活支援情報」でも確認することができます。

### 町税などの納付は、安心・便利な口座振替がオススメです!

納付のたびに金融機関などに行く手間が省け、自動引落しなので納め忘れもなく安心です。利用手数料もかかりませんので、ぜひ御利用ください。

口座振替日は、各税目の納期月の25日(土日祝日の場合は翌営業日)です。一度しか引落しされませんので、残高については必ずご確認ください。

なお、町税(介護保険料などの料は除く)について、初めて申し込みをした人には、年間を通して納期内納付をした場合に限り、奨励金3,000円を交付しています。詳しくはお問い合わせください。

#### 口座振替申し込みに必要な物

- ① 振替を希望する税目の納税通知書または領収書
- ② 預(貯)金通帳
- ③ 預(貯)金通帳の届出印

上記の3点をお持ちの上、町内各金融機関窓口で申し込みください。  
(申込用紙は、各金融機関窓口にて備え付けています)

#### 申し込みに当たっての注意点

- ① 通知書番号が異なる場合は、それぞれ申し込みが必要です。  
例えば、個人名義と共有名義の固定資産税がある場合、個人分と共有分とでそれぞれ申し込みが必要です。
- ② 申込用紙には、納税義務者の氏名・名称と通知書番号を必ず記入してください。  
※通知書番号は、納税通知書・納付書・領収書に記載されています。  
※納税義務者の氏名・名称は、略さずに記入してください。
- ③ 申込用紙には、振替を希望する税目および口座振替開始時期を必ず記入してください。  
※上記②③の記入がない場合、登録が正しく行えず、希望どおりの振替が行えなくなります。

☎ 町民税務課税務係 ☎ 46-1372

### \* 今月の税 \*

納め忘れのないよう、早めに準備しましょう!

固定資産税…第3期  
国民健康保険税…第4期  
介護保険料…第3期  
後期高齢者医療保険料…第3期

口座振替日  
9月25日(月)

納付期限  
10月2日(月)

特集

# 南三陸町役場 新庁舎が完成



東日本大震災で被災した役場庁舎の建て替え工事を平成28年2月から進めてきましたが、平成29年8月に竣工し、9月4日(月)から業務を開始することになりました。

新しい役場庁舎は、防災対策の拠点としての役割となるよう高台に建設し、太陽光などのエネルギー対策も講じています。

また、FSC国際認証を取得した南三陸産の杉をいたる所に使用したり、来庁者が利用する機会の多い窓口業務部門を1階に配置することで、来庁者の利便性を確保したりしています。

その他にも来庁者が快適に過ごせるよう、窓を大きくとり、自然光をふんだんに取り入れた明るい環境を作るなど、役場は新しく生まれ変わりました。

みんなの  
役場が  
できました

役場新庁舎概要

事業年度	平成26～29年度
事業名	南三陸町庁舎・総合支所建設事業【庁舎】
所在地	志津川字沼田101番地
敷地面積	8,730.11平方メートル
建築面積	2,656.75平方メートル
延床面積	3,772.65平方メートル
階数	地上3階建て
最高高さ	16.488メートル
構造	鉄骨造、鉄筋コンクリート造、木造
工期	平成28年2月16日～平成29年8月10日

## 役場新庁舎見学会

【日時】9月10日(日)午前10時～午後2時

【集合】役場新庁舎に直接お越しください

【申し込み】不要

☎ 総務課総務法令係 ☎46-1370

## 町営住宅入居者募集

### 入居条件

#### 【災害公営住宅】

震災により住宅を滅失(流失)した人で、住まいがなく困っている人。

### 募集期間

9月1日(金)～14日(木)

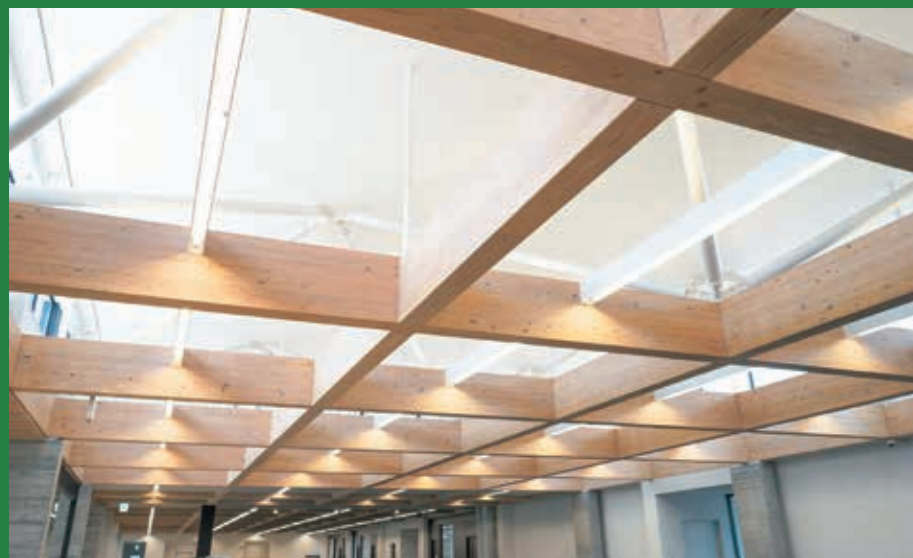
・家賃は、部屋の広さや所得(入居者全員分)で異なります。

・申し込み多数の場合は、抽選となります。

#### 【災害公営住宅】

住宅名	部屋タイプ	募集戸数	入居者人数
伊里前復興住宅	2DK (車いす住戸)	1戸	1人以上
	3DK	1戸	2人以上
	3DK (戸建)	2戸	3人以上
	4DK (戸建)	1戸	4人以上
戸倉復興住宅	2K	1戸	1人以上
	2DK	1戸	1人以上
	2DK (車いす住戸)	2戸	1人以上
	3DK (戸建)	1戸	3人以上
志津川東①②復興住宅	4DK (戸建)	1戸	4人以上
	2K	1戸	1人以上
志津川東③復興住宅	2K	1戸	1人以上
	2DK (車いす住戸)	1戸	1人以上
志津川東④⑤復興住宅	3DK	1戸	2人以上
	2DK	1戸	1人以上
志津川東⑥復興住宅	2DK (車いす住戸)	1戸	1人以上
	3DK	1戸	2人以上
志津川西①②復興住宅	3DK (戸建)	2戸	3人以上
	2K	1戸	1人以上
志津川西③復興住宅	3DK (戸建)	1戸	3人以上
	4DK (戸建)	1戸	4人以上
志津川中央①②復興住宅	2DK	3戸	1人以上
	3DK	2戸	2人以上
志津川中央③復興住宅	2K	1戸	1人以上
	2DK	3戸	1人以上
志津川中央④復興住宅	3DK	4戸	2人以上
	3DK (戸建)	1戸	3人以上
志津川中央⑤復興住宅	4DK (戸建)	1戸	4人以上
	3DK (戸建)	4戸	3人以上

☎ 建設課公営住宅管理係 ☎46-1377



自然光を取り入れた明るく、木の温もりが感じられる環境



1階フロア  
各部署が分かりやすい日本の伝統色を用いて標示



2階フロア



南三陸杉をふんだんに使った議場



待ち合いスペース



セミナー室  
システムキッチンを完備しているので色々な用途で使えます



タコ、モアイが  
役場のどこかに!?

明るい平屋のマチドマに町民が集まる活気ある庁舎



南三陸に馴染み深い2つのキャラクターが役場庁舎の衝突防止サインとなっています。どこにあるか探してね。

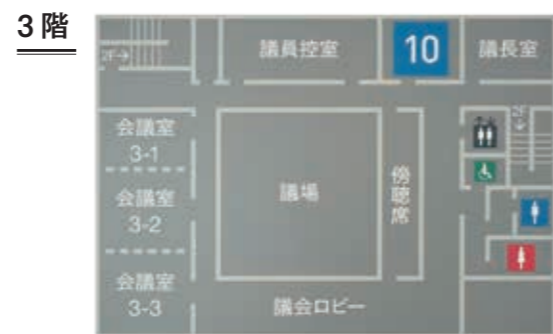
1階 新庁舎フロア図



1 町民税務課 2 商工観光課 3 農業委員会 農林水産課 4 管財課 5 環境対策課 6 教育総務課 生涯学習課



7 企画課 8 総務課 9 危機管理課



10 議会事務局 監査委員事務局

5つの柱

新庁舎の建設は、  
5つの柱(基本方針)を  
重点に整備しました

- 開かれた町役場、住民に親しまれる町役場、気軽な町役場**  
庁舎入り口エリアに「マチドマ」と名付けた町民と町との協働空間を設けて、「役場玄関」の重苦しさを取り払っています。この空間で町民と町との間に色々なコト(活動)が起こることを狙っています。そのための仕掛けとして「カフェ」「パブリックビューイングができるロールスクリーン」「きりこ模様をデザインした可動間仕切り」を設置しています。
- 防災対策の拠点としての町役場**  
東日本大震災の教訓をもとに、敷地は高台(標高60メートル以上)に、非常時には外部に頼らないエネルギー源(太陽光、地中熱、木質ペレットなど)を選択し、非常用発電は7日間運転可能なものを、また別棟で防災倉庫を設け、2階の会議室は非常時には災害対策室になります。
- 人と地球環境に優しい町役場**  
高齢者や身障者などに優しいバリアフリー実施庁舎として、宮城県「だれもが住みよい福祉のまちづくり条例」基準に適合する認証を得る措置(ハンディキャップWC、点字ブロック、階段手すり、授乳室など)を施しています。地球環境対策としては、太陽光パネル、地中熱ヒートポンプ、LED照明、断熱ガラスなどにより省エネルギーを目指し、CASBEE(建築環境総合性能評価)でAランクの設計となっています。
- 効率的な行政運営を目指す町役場**  
来庁者の多い部署を1階に配置し、執務空間はオープンフロアとして、将来の組織変化や情報化の進展にも対応できるようになっています。
- 震災復興に寄与する町役場**  
南三陸町震災復興計画やバイオマス産業都市構想に沿って、建築資材や家具にFSC国際認証を取得した町産杉材を多く使用しています。国際認証であるFSC全体プロジェクト認証の取得を目指しています。



南三陸町のPR  
よろしく  
お願いします

本町の魅力や復興状況を広く内外に情報発信するとともに、復興まちづくりへの提言をいただくため、南三陸町復興応援大使を設置しています。

先般、東京と仙台で大使の皆さんと意見交換会を開催し、現在の復興状況や活動の様子を伺いました。これからも南三陸町の魅力発信よろしくお祈りします。



東京会場



仙台会場

大使一覧(敬称略)

氏名	職業や町との関わりなど
及川 龍治	歌津出身 在仙歌津会会長
田畑 英伍	志津川出身 在仙志津川会会長
藤島 純七	元七十七銀行志津川支店長
佐々木 眞奈美	タレント・声優
佐藤 啓	志津川出身 美容師
小島 りち子	志津川出身 オペラ歌手
外立 とし江	戸倉出身 画家
平野 恭子	志津川出身 書家・牡蠣ツアー主催者
千葉 幸記	歌津出身 東京歌津会会長
丸山 一太	戸倉出身 在京志津川会会長
菊田 かなえ	父親が志津川出身 フリーアナウンサー
妃乃 あんじ	大阪府出身で元宝塚歌劇団所属。震災後、ボランティアとして町にさまざまな支援をいただいている。

氏名	職業や町との関わりなど
吉川 由美	アートプロデューサー・演出家
加賀美 由加里	ドームル・ジャパン(株)代表取締役副社長。(一社)ルームニッポン団体理事長として、町内各地に2,000本の桜の植樹をいただいている。
村井 香月	フロンティアジャパン(株)。南三陸復興ダコの会の立ち上げと雇用創出に貢献していただいた。
渡邊 俊弥	(株)北星設計代表取締役。本町の住宅再建相談会の開催、運営に携わっていただいている。
アンジェラ・オルティス	(一社)O.G.A管理担当理事として町に支援をいただいている。
島谷 留美子	(株)東北地域環境研究室。本町の観光アドバイザーやブランド塾などで活躍している。
稲本 都志彦	(株)ニュークリア代表取締役社長。本町とチリとの架け橋となり、モアイ像贈呈に携わった。
大場 黎亜	(株)GPMO。震災後、ボランティアとしてさまざまな支援をいただいている。
寺尾 仁志	シンガーソングライター。Human noteを通して活動中。
宮崎 さち子	三井不動産(株)。南三陸の食材を使ったレストラン「わたす 日本橋」のオープンに携わった。
鈴木 正人	NECネットエスアイ(株)。震災後、ボランティアとしてさまざまな支援をいただいている。
望月 吉雄	全日本空輸(株)。「ANA こころの森」に携わっていただいている。

☎ 企画課企画情報係 ☎46-1371

家屋を取り壊したら家屋滅失の届け出を

固定資産税は、毎年1月1日現在の土地や家屋などの状況に基づいて課税されます。

今年中に家屋の全部または一部を取り壊した場合、その部分に係る固定資産税は翌年度から課税されませんので、お早めに「家屋滅失届出書」をご提出ください。

なお、滅失登記が済んでいる場合は、この届け出の必要はありません。また、土地・家屋の利用状況に変更があったときは、担当までご連絡ください。

家屋滅失届出書は、町民税務課または歌津総合支所に備え付けのほか、町ホームページからダウンロードできます。

☎ 町民税務課資産税係 ☎46-1372

特集 | 南三陸町役場新庁舎が完成

マチドマに、カフェコーナーを設けました

カフェを運営するのは、NPO法人びば!!南三陸。運営に当たっての思いなどを、スタッフの西城幸江さんに聞きました。

「カフェは、公営住宅に隣接した場所であるため、住民の皆さんが、おしゃべりや気晴らしのためなど、普段使いできるような価格を抑えられたらと思っています。しかし、コーヒー豆にはこだわりがあり、東ティモール産のフェアトレード(※)された豆を使用しています。そのため、コーヒーを買うことで、東ティモールの支援につながっていきます。その他、お店の特徴としては、生きがい対策や社会参画を目的として、従業員が高齢者であることです。ここに来る人たち、そしてここで働く人たちが笑顔でいられる場。そんなカフェにしたいですね。」



西城幸江さん

※開発途上国の原料などを適正な価格で購入することにより、開発途上国の生産者や労働者の生活改善と自立を目指す貿易の仕組み

お茶っこしながら、ゆっくりゆったり

## マチドマカフェ

【営業時間】午前8時30分～午後5時15分  
【店休日】土日、祝日 【席数】15席  
【料金】お茶・コーヒー・ジュース各100円～  
(おやつセット150円～)

10月  
オープン  
予定

☎ NPO法人びば!!南三陸  
☎25-8080

新庁舎の電話番号

※これまでの電話番号から変更はありません

1階	町民税務課	46-1372 46-1373
	商工観光課	46-1385
	農業委員会・農林水産課	46-1378
	管財課	46-1381
	環境対策課	46-5528
教育委員会教育総務課	46-2604	
	教育委員会生涯学習課	46-2639

2階	企画課	46-1371
	総務課	46-1370
	危機管理課	46-1376
3階	議会事務局・ 監査委員事務局	46-1375

代表電話番号 46-2600

役場第2庁舎のご案内

～今までの役場本庁舎が第2庁舎へと変わります～



新庁舎の開庁に伴い、これまで役場本庁舎として使用してきた建物を、役場第2庁舎として使用します。

第2庁舎で業務を行う部署

部署名	主な業務	電話番号
建設課	仮設・町営住宅維持管理、 町道・農林道、漁港、漁業集落整備	46-1377
復興推進課	市街地の区画整理、道路整備、 復興祈念公園	46-1382
上下水道事業所	水道事業、下水道事業	46-5600

9月 無料相談

相談項目	日時	場所・相談内容など	連絡先
行政相談	14日(木) 28日(木)	10:00~15:00 総合ケアセンター南三陸2階相談室	総務課総務法令係 ☎46-1370
生活相談	14日(木) 28日(木)	10:00~15:00 総合ケアセンター南三陸2階相談室	保健福祉課社会福祉係 ☎46-2601
人権相談	①14日(木) 28日(木) ②19日(火)	10:00~15:00 ①総合ケアセンター南三陸2階相談室 ②歌津総合支所相談室	保健福祉課社会福祉係 ☎46-2601 歌津総合支所住民福祉係 ☎36-2111
無料法律相談	24日(日) 毎週 火・木曜日	10:00~16:00 法テラス南三陸出張所 相続、金銭、住まい、男女間トラブルなど法律に関する相談	法テラス南三陸 ☎050-3383-0210
無料弁護士 移動相談会	12日(火)	11:00~14:00 宮城県気仙沼合同庁舎 中小企業・個人事業者向け事業上の問題に対する相談 ※予約期限5日(火)	(公財)みやぎ産業振興機構 ☎0120-418-618
求職・求人相談	月・水・金曜日	9:00~16:00 役場1階無料職業紹介所 無料の職業相談	職業紹介所 ☎29-6215
消費生活相談	火・木曜日	9:00~15:00 役場1階消費生活相談所 消費生活に関する相談	消費生活相談所 ☎29-6215
交通事故相談	20日(水)	14:00~16:00 宮城県気仙沼合同庁舎 弁護士による交通事故相談 ※事前予約が必要です。	宮城県気仙沼地方振興事務所 県民サービスセンター ☎24-3186
生活困窮者相談	①7日(木) 21日(木) ②14日(木) 28日(木)	13:00~15:00 ①総合ケアセンター南三陸2階相談室 ②歌津総合支所相談室	自立相談支援センターひありんく ☎0229-25-5581 ※夜間などの時間帯 (18:30~9:30)は、 「よりそいホットライン」 ☎0120-279-226
健康相談	8日(金) 12日(火) 15日(金) 19日(火)	10:00~11:30 8日(金)西田・細浦団地集会所 12日(火)名足復興住宅集会所 15日(金)伊里前地区集会所 19日(火)長清水団地集会所 看護師・保健師・栄養士による健康相談 ※お薬手帳、健康手帳をお持ちください。	保健福祉課健康増進係 ☎46-5113
こころの健康相談	15日(金)	13:30~15:30 総合ケアセンター南三陸 眠れない、イライラする、気持ちが落ち込んでいるなどで悩んでいる人。 相談医:こだまホスピタル 後藤医師 ※予約期限8日(金)	保健福祉課健康増進係 ☎46-5113
妊婦相談・ 赤ちゃん相談	毎週月曜日	13:00~17:00 総合ケアセンター南三陸 妊婦さんの相談、子どもの発育や育児に関する相談など	保健福祉課健康増進係 ☎46-5113
アルコール相談・ 家族教室	19日(火)	13:00~14:30 14:30~16:00 家族教室 専門相談	気仙沼保健福祉事務所 お酒の飲み方や、周りの人との関係などで困っている人(本人・家族・周囲の人)の相談に応じます。 相談員:東北会病院 大和田相談員 ※予約期限12日(火)まで
思春期・ ひきこもり相談	14日(木)	13:00~17:00 気仙沼保健福祉事務所 思春期や引きこもり問題について専門員が相談に応じます。 相談員:小原聡子先生(精神科医) ※予約期限7日(木)まで	保健福祉課健康増進係 ☎46-5113 気仙沼保健福祉事務所 ☎21-1356
HIV・クラミジア・ 梅毒検査	第1回 13日(水) 第2回 27日(水)	13:00~14:30 気仙沼保健福祉事務所 エイズ、クラミジア、梅毒に感染しているかどうかを調べる血液検査(匿名で受けることができます) ※個別に対応しますので、事前予約が必要です。 予約期限:第1回8日(金)まで 第2回22日(金)まで	気仙沼保健福祉事務所 ☎22-6662
食生活相談	毎週 月~金曜日	8:30~17:00 総合ケアセンター南三陸 子どもから高齢者までの食事に関する相談など(来所または電話相談)。 ※来所相談希望の人は、事前予約をお願いします。	保健福祉課健康増進係 ☎46-5113
がん なんでも相談	毎週 月~金曜日	9:00~16:00 宮城県対がん協会 がんに関する悩み、不安、疑問など、医師または看護師が無料で相談に応じます。がん患者とその家族、友人などなたでも相談できます。	宮城県がん総合支援センター ☎022-263-1560

ほっと図書館

【開館時間】午前9時~午後5時

●どんどんくらぶ  
【日時】9月9日(土)午後2時~  
【場所】南三陸町図書館  
【内容】「トントンずもうをつくってあそぼう!!」  
【対象】幼児、小学生 【定員】10人  
【申込期限】9月7日(木)まで

●調べる学習コンクールスタンプカード  
【日時】9月28日(木)まで  
【内容】図書館や公民館図書室で本を借りたり、調べものをしたりすると1日1回押印します。スタンプカードを忘れずに図書館、公民館図書室へお越しください。

☎ 南三陸町図書館 ☎46-2670

ベイサイドアリーナ

●トレーニング室  
【営業時間】平日 午前9時~午後8時30分  
土日祝日 午前9時~午後6時  
【休館日】毎週火曜日  
【利用料金】1回券300円、回数券(11枚綴り)3,000円  
【持ち物】トレーニングウェア、室内シューズ、タオル、ドリンク

●敬老の日トレーニングジム無料開放  
【日時】9月18日(月・祝)午前9時~午後7時45分  
【対象者】65歳以上の人  
【料金】無料  
※使い方などスタッフが丁寧に教えます!初めての人も安心してご利用ください。

●健康教室  
○レッスンアラカルト  
【日時】9月の毎週木曜日 午後7時~7時45分  
【料金】1回821円、月4回2,972円  
初めて利用の人540円  
※開始時刻10分前までに直接事務所で申し込みください。  
【内容】9月7日、21日は、フィットビクス健舞塾(エアロビクスとボクシング動作と筋力トレーニングを合わせたよけぱりプログラム)  
9月14日、28日は、美容ヨガ健美塾(ヨガの動きに骨盤の動きをプラスした美容にきくプログラム)  
【その他】参加対象18歳以上、運動に適した服装、室内シューズをご準備ください。

☎ ベイサイドアリーナ ☎47-1131

平成の森

●球場予約状況  
9月の予約は、ほぼ埋まっています。9月の利用状況も含め、詳しくはお問い合わせください。  
9月25日(月)から27日(水)までは芝種まき・整備のため利用できません。

●キャンプ場予約状況  
9月の予約は、まだ空きがあります。

☎ 平成の森管理事務所 ☎36-3115

## 9月の保健行事

保健行事	開催日	受付時間	会場	対象者
3～4カ月児健康診査	4日(月)	12:45～13:00	総合ケアセンター南三陸	平成29年4月～5月生まれ
1歳6カ月健康診査	20日(水)	12:45～13:00	総合ケアセンター南三陸	平成27年12月～平成28年2月生まれ
3歳児健康診査	25日(月)	12:45～13:00	総合ケアセンター南三陸	平成26年1月～3月生まれ
母子手帳・予防接種予診票の交付	毎週月曜日	13:00～17:00	総合ケアセンター南三陸 ※歌津総合支所	※指定日以外での交付、歌津総合支所での交付を希望する人は事前に連絡をお願いします。 ※母子手帳交付時の持ち物 マイナンバーカード、または通知カード(通知カードの場合は、顔写真付の身分証明書が必要です)。

\*各種健診の対象者には、個別に通知しています。また、前回健診を受けていない人は上記の健診について受けることができますので、早めに受けられますようお願いいたします。

保健福祉課健康増進係 ☎46-5113

## 休日救急当番医

**診療時間** 午前9時～午後5時  
ただし、医療機関により一部診療時間が異なりますので、あらかじめお問い合わせください。

### ●気仙沼市

3日(日)	葛内科胃腸科医院(田中前)	22-6750	23日(土・祝)	おだか医院(田中前)	22-3210
	大友病院(三日町)	22-6868		うちクリニック(東新城)	23-0087
10日(日)	村岡外科クリニック(田中前)	23-3990	24日(日)	気仙沼市立本吉病院(本吉町)	42-2621
17日(日)	すがわら内科クリニック(松崎萱)	25-8825		三条小児科医院(田中前)	23-0088
18日(月・祝)	佐々木小児科医院(本郷)	22-6811			
	齋藤外科クリニック(東新城)	22-7260			

## 歯科休日当番医

**診療時間** 南三陸町：午前9時～正午  
気仙沼市：午前9時～正午、午後2時～5時（最終受付は午後4時30分）

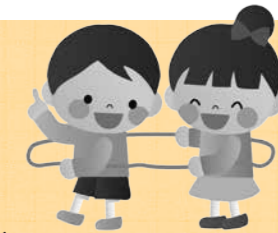
### ●南三陸町

9月10日(日)	歌津仮設歯科診療所(柘沢)	36-3717
----------	---------------	---------

### ●気仙沼市

9月3日(日)	糸南歯科医院(田中前)	23-5570	18日(月・祝)	小松歯科医院(東八幡前)	23-5571
10日(日)	三浦歯科医院(本吉町津谷)	42-2418	23日(土・祝)	ファミリー歯科医院(田中前)	24-2822
17日(日)	熊谷歯科医院(八日町)	23-2211	24日(日)	佐藤歯科医院(唐桑町馬場)	32-2309

## 子育て支援センター



子育て支援センターでは、子どもが安全に伸び伸びと遊べ、季節の行事や生きる力を共に学ぶ活動を行っています。また、町のホームページに毎月のおたより、行事予定を掲載しています。

### ★地域子育て支援センター(総合ケアセンター南三陸2階) ☎46-3042

**【時間】**午前10時～午後3時  
(土日、祝祭日は休み)  
**【対象】**未就園児とその保護者、祖父母  
\*子どもの水分補給として飲み物を持ってきてください。  
\*毎週木曜日にお楽しみ行事があります。

#### 入谷ひろば

**【日時】**9月13日(水)午前10時～11時30分  
**【場所】**入谷公民館和室  
**【内容】**10月のカレンダーを子どもと一緒に作ります。  
**【対象】**未就園児とその保護者、祖父母

### ★戸倉地区子育て支援センター ☎28-9366

**【施設開放】**月～水曜日  
午前10時～午後3時  
午前10時から11時30分まで外遊びができます。

### ★歌津地区子育て支援センター ☎28-9656

**【施設開放】**水～金曜日  
午前10時～午後3時  
午前10時から11時まで芝生の築山、午前10時30分から11時30分まで保育所の庭で外遊びができます。

## ★子育て支援センター“運動会”を開催します!★

子育て支援センターを利用している子どもが参加できる運動会を今年も開催します。子育て支援センター専用の庭で行うので、安心・安全に競技が楽しめます。お弁当を持参して、家族みんなで応援しましょう!初めて利用する人も大歓迎です!

**【日時】**10月4日(水) 午前10時30分～  
雨天の場合は中止  
**【場所】**戸倉地区子育て支援センター  
**【対象】**未就園児とその保護者、祖父母  
※申し込みは、各支援センターまで。



## 健康相談会「まちの保健室」

～健康について、お気軽にご相談ください～

【日時】9月24日(日)

午前9時30分～午後0時30分

【場所】志津川仮設魚市場

(志津川湾タコまつり福興市会場)

【内容】保健師・看護師による血圧測定などの個別相談

※お薬手帳、健康手帳をお持ちください。

☎保健福祉課健康増進係 ☎46-5113



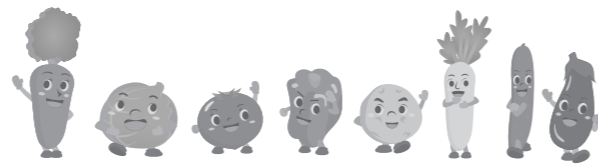
ピンク色の  
のぼり旗が  
目印です

## 9月は「健康増進普及月間」と「食生活改善普及運動月間」

「1に運動 2に食事 しっかり禁煙 最後にクスリ」で生活習慣病を予防し、壮年期死亡の減少や認知症もしくは寝たきりにならない状態で生活できる期間である「健康寿命」を延ばしましょう。

また、「食事をおいしくバランスよく」で、日々の食生活の中に、「毎日プラス1皿の野菜」や「おいしく減塩、1日マイナス2g」、「毎日のくらしにwithミルク」で食卓からの健康づくりに取り組みましょう。

☎保健福祉課健康増進係 ☎46-5113



無料

## 成人歯科健診を実施しています

### おいしく食べて、健康で長生きするために、歯科健診を受けましょう!

歯周病は、歯垢の中の歯周病菌が歯肉に炎症を起こしたり、歯を支える顎の骨などを溶かしたりしてしまう病気です。自覚症状がなく進行し、放っておくと、歯がグラグラし抜け落ちてしまいます。成人では歯を失う最大の原因です。80歳になっても20本以上自分の歯を保つことができるよう、この機会に健診を受け、早期発見・早期治療につなげましょう。

【対象者】40・45・50・55・60・65・70歳の人  
(平成30年4月1日現在)

※受診票が届いている人は忘れずに受けましょう。  
※申し込みしていない人で健診を希望する人は、ご連絡ください。

【健診期間】8月1日(火)～10月31日(火)

※各医療機関の診療時間内での実施となります。

【健診実施医療機関】

志津川仮設歯科診療所／歌津仮設歯科診療所／南三陸病院

【内容】歯や歯ぐきの検査、入れ歯のチェックなど

【料金】無料(健診の結果、治療が必要な場合は自己負担となります。)

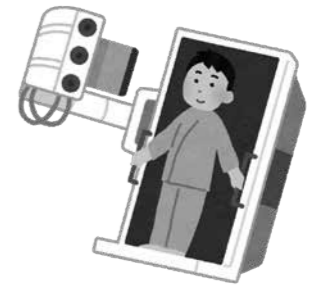


☎保健福祉課健康増進係 ☎46-5113

## 胃がん検診を受けよう

※申し込みをした人と60代の方は、検診のお知らせと受診票を配布します。申し込みをしなかった人で検診を希望する人は、当日会場で申し込むことができます。

※受診票に記載のある日程で都合の悪い場合は、その他の日程で受診できます。



会場	日程	対象地区
入谷公民館	9月5日(火)	三区、五区、六区、七区
	9月6日(水)	一区、二区、四区、板林
	9月7日(木)	八区、九区、十区
活性化センターいづみ	9月6日(水)	弘川、上沢、樋の口、中在、石泉
歌津総合支所検診室	9月7日(木)	葦の浜、伊里前下
	9月8日(金)	寄木、伊里前上、港
総合ケアセンター南三陸健診室	9月9日(土)	沼田、袖浜、双苗、大上坊、清水、細浦、西田、天王山
	9月12日(火)	五の二、汐見、南町、十の一、十の二、本浜、大森第一、大森第二、天王前、新井田、平西、平東、荒西、荒東
	9月13日(水)	林、大久保、保呂毛、田尻畑、中瀬町、廻館、旭ヶ丘、小森、八幡町、五の一
戸倉公民館	9月14日(木)	在郷上、在郷下、波伝谷上、波伝谷下、津の宮、滝浜、藤浜、長清水、寺浜
	9月15日(金)	荒町上、荒町下、西戸上、西戸下、折立上、折立下、水戸辺、沖田
泊浜生活センター	9月14日(木)	館浜、泊浜、馬場
	9月15日(金)	中山、名足、石浜、田の浦

●受付時間:午前7時～9時

●対象者および検診料金

年齢の基準日:平成30年3月31日現在

項目	対象者	料金
胃レントゲン検査(バリウム)	30歳から69歳まで	1,000円
	70歳以上・生活保護者	無料

●当日の持ち物 ①受診票 ②検査料金

☎保健福祉課健康増進係 ☎46-5113

**DAIYU HOME CENTER**  
**ダイユーエイト 南三陸店**

8月 収穫用品各種 大量入荷しました!!

毎月8のつく日 8日 18日 28日 + 毎週土曜日

税込3,240円以上お買上げで

**ポイント 5倍**

南三陸店 〒986-0729 宮城県本吉郡南三陸町志津川天王前32番地 TEL 0226-48-5481 営業時間 9時30分～18時

ダイユーエイト 南三陸店案内図 広付

すべてのきれいをお手伝いします

事業所・事務所・工場・住宅等の清掃。南三陸町で営業させて頂いております。

介護用品レンタル・販売。住宅改修。

**(株)清建** 南三陸営業所  
TEL46-1027 FAX46-2122

(有)リースキン宮城南三陸営業所  
TEL25-9210 FAX46-2122  
南三陸町入谷字大船沢313番地

仏壇手ヤラリ

山形屋 クラシック

国産良品多数展示中

さんさん商店街D12  
電話 四六二三四七

仏事、葬儀に関する事は  
葬祭会館ベルエポック  
南三陸町志津川字磯の沢三三四  
電話 〇二六四六二六五三二

有限会社 山形屋

南三陸町 福祉健康まつり2017

今年度のテーマは「おかえり〜新しい町の扉をあけよう」です。町内外の福祉団体が堂に会し、楽しいイベントを多数用意しています。入場無料。

【日時】10月1日(日) 午前10時〜午後2時
【場所】ベイサイドアリーナ
【内容】
オープニング
(大森創作太鼓 餅菓子まき)
午前10時30分
スタンブラー(各事業所の展示販売など)おもちゃ図書館
午前11時30分
チャリティーバザー
(愛の手をつなぐ親の会)
午後0時
吹奏楽(中高校生)
午後0時25分
認知症寸劇(輝き劇団)
午後0時50分
合唱(こーる潮騒)
午後1時15分
お楽しみゲーム(実行委員会)
午後1時50分
エンディング(おすぼでサンバ)

南三陸町社会福祉協議会 被災者生活支援センター

【開設日時】9月4日(月)〜8日(金)
午前8時30分〜午後7時

ちぎり絵でオリジナルポストカードを作成しよう〜マスキングテープでワークショップ〜

【日時】9月21日(木)午後1時30分から2時間程度
【場所】ベイサイドアリーナ会議室
【定員】10人(予約制)定員になり次第、締め切り
【参加費】無料
◎気仙沼サポートセンター
0120-211-5488

屋外広告物適正化旬間

県では美しい街並みを守ることも、広告物の倒壊などによる危険防止や通行の安全確保のため、屋外広告物条例を定め屋外広告物の適正な設置に向けた取り組みを行っています。特に国では平成27年2月に札幌市で発生した看板落下事故を踏まえて、毎年9月1日から10日までを「屋外広告物適正化旬間」と定め取り組みを強化していることから、県においても是正指導やパトロール、パンフレットの配布、屋外広告物の安全性の向上に取り組んでいます。安全で美しいまちづくりのため、皆さんのご理解とご協力をお願いします。

◎宮城県気仙沼土木事務所行政班
24-2539

全国一斉！法務局 休日相談所を開設します

【日時】10月1日(日)
午前10時〜午後3時
【会場】仙台法務局、仙台法務局石巻支局、仙台法務局気仙沼支局
【内容】相続登記、土地の境界問題(筆界特定)、不動産会社法人の登記申請、戸籍供託および人権に関する相談。
【その他】相談は無料で、秘密は厳守されます。事前の予約可能。法務局職員、公証人(注1)、人権擁護委員、弁護士(注2)、司法書士および土地家屋調査士が相談に応じます。
(注1)公証人による相談は、本局および石巻支局のみ。
(注2)弁護士による相談は、本局および気仙沼支局のみ(要事前予約)。

全国一斉 「高齢者・障害者の人権 あんしん相談」強化週間

【開設日時】9月4日(月)〜8日(金)
午前8時30分〜午後7時

河川は、公共用物という性格から、河川管理上支障なく、また、他の利用者や付近住民に支障にならないような利用については、誰もが自由に使用することができず。
しかし、河川敷での不法占用(不法耕作や不法係留)は、一部の人が公共の土地を独占的に使用することにより、他の利用者の自由使用の妨げになるだけでなく、堤防や護岸などの損傷・弱体化、水質汚染など、河川を管理する上で支障となるため、河川法により許可されている場合などを除き、禁止または制限されています。

止めて！ 河川敷での不法占用

東日本大震災からの復興を願い海岸防犯林造成を推進し、被災地の復旧を図ることを目的に、第6回県民参加の森林(もり)づくり「植樹祭」が開催されます。
南三陸町では初めての開催となります。一緒に植栽しましょう。
【日時】10月21日(土)
午前10時30分〜正午
【場所】南三陸町のビジターセンター隣
【参加人数】100人
【参加料】無料
【集合場所】
・自家用車利用の方は、植樹会場
・送迎バス利用の方は、JR志津川駅
【申込締切】9月30日(土)

緑の森林を次世代へ 植樹祭参加者募集

9月9日(土)〜10日(日) 午前10時〜午後5時
0570-003-110
(ナビダイヤル)
◎仙台法務局人権擁護部
022-2225-5743

暴力団問題等 無料出張相談所の開設

【日時】9月14日(木)
午後1時〜4時
【場所】石巻市役所2階201会議室
【相談員】弁護士、警察官、相談委員
【相談内容】不当な金品要求、飲食店などに対する用心棒料要求、債権取立、交通事故などへの示談介入、ヤミ金融、架空請求、書籍の講読要求、エセ右翼・エセ同和問題、暴力団に関する困りごとなど、相談は何でも応じます。
【その他】相談は無料で秘密は厳守されます。予約不要
◎(公財)宮城県暴力団追放推進センター
022-215-5050
宮城県警察本部暴力団対策課
022-222-8930

女性医師による 女性の健康相談

女性医師が、女性の健康増進に関する相談、思春期や更年期の身体的・精神的不調、家庭や職場でのストレスなどで悩んでいる女性の相談に応じます。
【日時・場所】9月9日(土)
午後2時〜4時
大崎市市民活動サポートセンター
※相談は無料ですが、予約が必要です。
【予約先】宮城県女医会女性の健康相談室

宮城県母子福祉連合会 からのお知らせ

◎みやぎ森林づくり支援センター
022-217-4307
FAX 022-226-8767
※住所・氏名・電話番号など連絡
◎親子親家庭等就業・転職セミナー
【日時】9月24日(日) 午前9時30分〜11時30分
【講師】東北大学 島山 博之 氏
【申込締切】9月22日(金) 午後4時
◎講演テーマ：「目指せ、即戦力」仕事に自信が持てるビジネスマナー
【日時】10月4日(水) 午後2時〜4時
【申込締切】10月2日(月) 午後4時
◎ひとり親家庭等就業支援講習会
◎パソコン講習マイクrosoftエフセル2013
【日時】10月4日〜11月22日(各水金曜)
14回 午前9時〜午後5時(予定)



南三陸町母子支援ママかふえ

楽しく子どもを遊ばせながら、日頃気になっていることや気晴らしのおしゃべりをしませんか？
【日時】9月16日(土)
午後1時30分〜3時30分
【場所】平成の森アリーナ
【対象】乳幼児から中高生まで(小さいお子さんは保護者同伴)
【内容】自由に走り回ったり、折り紙、お絵かきなど。
【持ち物】上靴
◎アトモショップ古川中央店
090-2369-3939



【申込期間】平成29年9月11日(月)〜平成29年9月21日(木)
(共通事項)
【会場】宮城県母子父子福祉センター
【対象】ひとり親家庭の父や母または寡婦で、就職・再就職・転職に向けて準備中、または就職活動中の人。③は全日程受講できる人
【定員】15人(③は10人)
【費用】無料(ただし、③は教材費検定料16,000円程度必要)
【申込方法】電話またはFAXで住所、氏名、連絡先、託児の有無(3歳以上小学3年生まで)を添えて申し込みください(定員を超えた場合は抽選)。
◎(公財)宮城県母子福祉連合会
022-22256-6512
◎FAX 022-22256-6512
第55回宮城県母子寡婦福祉大会 関連行事
家庭学習法セミナー&個別相談会
【日時】10月22日(日)
午前10時30分〜午後3時30分
【会場】東北学院大学泉キャンパス2号館3階
【内容】家庭学習法セミナー&個別相談会
1小・中・高校生と保護者の悩みにお答えします。
【その他】予約不要、入場無料
◎(公財)宮城県母子福祉連合会
022-2295-0013

Advertisement for Marusen restaurant featuring Oodブル and 刺身盛り合せ. Includes address: 志津川東地区 災害公営住宅 電話 0226-46-5355.

Advertisement for Fumi E Beauty Salon (フミエ美容室) located at 南三陸町志津川字天王山38-72. Includes phone number 0226-46-3703.

Advertisement for Yamafuji Moving Company (引越は山藤運輸) featuring a truck illustration and contact info: 南三陸町志津川字沼田141-3 TEL 0226-46-5825.

Advertisement for Mazda CX-5 featuring an image of the car and contact info for 志津川マツダ/マツダオートガム志津川 TEL 46-2415-46-2550.

# 戸籍のまど

平成29年7月届出分

※戸籍のまどは、掲載を希望した人のみ掲載しています。(敬称略)

## ご結婚おめでとう

行政区	氏名	どこから
藤浜	後藤 隆 佐藤 奈緒	沖田
清水	鈴木 美光 佐々木 和美	登米市

## お誕生おめでとう

行政区	氏名	保護者
五の一	阿部 煌世	保・歩美
新井田	千葉 一成	春香

## お悔み

行政区	氏名	満年齢
旭ヶ丘	勝倉のぶ	87歳
沼田	渡邊とく	96歳
名足	最知陽子	68歳
大森第二	菅原よし子	83歳
八区	佐藤ちる子	81歳
水戸辺	三浦はつね	97歳
伊里前上	三浦長身	55歳
林	首藤壽子	91歳
沖田	眞壁光子	82歳
三区	菅原登	91歳
八区	佐藤力	88歳
名足	三浦美代子	84歳
八区	山内明	58歳
二区	佐藤力夫	87歳
葦の浜	阿部勝美	79歳
九区	山内秀雄	92歳
沼田	行場忠勝	63歳
九区	山内功	74歳
伊里前上	千葉貞雄	88歳
新井田	勝倉由香理	40歳
伊里前上	三浦三代子	63歳
沼田	伊邊進	82歳
汐見	菊地永記	71歳

## 人口のうごき

7月末	男	女	計	世帯数	出生	死亡
現在	6,534	6,770	13,304	4,581	2	23
前月比	-27	-34	-61	-9	-3	12

# 庄内の風

## 庄内町立学校給食 共同調理場が供用開始

8月1日に庄内町立学校給食共同調理場の完成式が行われ、供用開始されました。

庄内町の学校給食はこれまで、立川地域の小中学校と町内の全幼稚園の分を旧学校給食共同調理場で、余目地域の小中学校は自校で調理されてきました。新しい共同調理場では、これらすべての約2,100食が一括調理されています。施設内には見学コースも設けられ、子どもたちが食に関する学習をすることもできるようになっています。また、給食配送車には、絵本作家つちだよしはる先生がデザインしたイラストがラッピングされ、夏休み明けから子どもたちにおいしい給食が届けられています。

📍 学校給食共同調理場 ☎0234-56-3207



## 南三陸町の自然について学ぼう♪ 「南三陸の森・里・海とラムサール」巡回展



クチバシカジカ

本町には魅力的な自然や豊かな恵みといった宝物がたくさんあります。その宝物たちをポスターにして、町内の施設で展示します。南三陸町の森・里・海について、もっと詳しく学んでみましょう。

【期間】9月4日(月)～20日(水)

【場所】南三陸町役場(新庁舎) マチドマ

※今後も会場を移して展示をしていく予定です。会場・期間が決まり次第、ご案内します。

📍 農林水産課水産業振興係 ☎46-1378

# 米寿の顔

米寿[満87歳(数え88歳)]を  
迎えた皆さんを紹介するコーナー!  
なお、掲載を希望した人のみ掲載しています。



## 南三陸・石巻北上フィールドミュージアム運営協議会プログラムVOL.18 三陸復興国立公園南三陸金華山地区での自然とふれあう企画、第18弾。

### 「雌保呂羽山ハイキング」

戸倉地区の藤浜集落の山、雌保呂羽山へハイキングに出かけます。紅葉が始まり、秋咲きの花々や、鳥たちが迎えてくれることでしょう。長袖長ズボンと山を歩ける靴でお越しください。持ち物は昼食、飲み水(800ml以上)、雨具、虫除け、タオル、帽子、日焼け止め、防寒着、健康保険証のほか、各自必要なものを持参ください。荒天により中止とする場合は、前日までに連絡します。

【日時】9月23日(土・祝)午前9時30分～午後2時

【場所】雌保呂羽山(戸倉)

【集合】南三陸・海のビジターセンター 【定員】10人(小学生以上)

【参加料】1人100円(保険・環境維持代)当日徴収

【参加申込】事前の予約申込が必要です。定員になり次第、締め切ります。氏名、性別、年齢、生年月日、職業、住所、連絡先[電話番号、メールアドレス、緊急連絡先(家族など)]を明記の上、ファックスまたはメール、申込書持参のいずれかの方法により申し込みください。

なお、申込書は役場、ベイサイドアリーナ、観光協会にあります。

📍 南三陸・海のビジターセンター

(平日 午前9時30分～午後4時30分、火曜日休館)

☎070-4169-1778(当日の緊急連絡先も兼ねています)

FAX0226-25-7622

メール center@kawatouminovisitorcenter.jp



# 今月の Smile



阿部 <sup>あおい</sup> 碧くん (歌)大磯  
平成 28 年 12 月 17 日生まれ

あおい、生まれてきてくれてありがとう。

いつもニコニコで  
ママ、パパに幸せいっぱいありがとう。

これからも元気いっぱい育ててね。

春平・恵より

南三陸の魅力、元気が詰まった広報紙

広報 南さんりく | 9月号

編集・発行 / 南三陸町企画課  
☎ 0226-46-1371